

Uw nieuwe droogautomaat

Gefeliciteerd - U heeft gekozen voor een modern, kwalitatief hoogwaardig huishoudelijk apparaat van het merk Siemens. De afvoeluchtroger kenmerkt zich door een zuinig energieverbruik. Elke droogautomaat die de fabriek verlaat, wordt zorgvuldig gecontroleerd op functioneren en een onberispelijke staat. Bij vragen staat onze servicedienst graag tot uw beschikking.

Volgens de milieuvorschriften afvoeren. De verpakking volgens de milieuvorschriften afvoeren. Dit apparaat is gemarkeerd overeenkomstig de Europese Richtlijn 2002/96/EG omtrent afgedankte elektrische en elektronische apparatuur (waste electrical and electronic equipment - WEEE). Deze richtlijn vormt het kader voor een in de hele EU geldende terugname en verwerking van oude apparaten.

Zie voor meer informatie over onze producten, toebehoren, reservedelen en diensten: www.siemens-home.com

Inhoud

■ Voorbereiden	blz. 2
■ Programma's instellen	2
■ Drogen	3/4
■ Aanwijzingen bij het wasgoed	5
■ Verzorging en reiniging	6
■ Programma-overzicht	7
■ Installeren	8
■ Technische gegevens	9
■ Optionele accessoires	9
■ Wat te doen wanneer ... / Servicedienst	10
■ Veiligheidsbepalingen	11

Gebruik overeenkomstig het bedoelde gebruik

- alleen voor huishoudelijk gebruik,
- alleen voor het drogen van textiel dat in water werd gewassen.

! Kinderen niet zonder toezicht bij de droogautomaat laten!
Huisdieren uit de buurt van de droogautomaat houden!

Voorbereiden

! Een beschadigde droger nooit in bedrijf nemen!
Neem contact op met uw Servicedienst!

! Alleen met droge handen!
Alleen bij de stekker vastpakken!

! Wasgoed sorteren + in de trommel doen
Alle voorwerpen uit de zakken verwijderen.
Let op aanstekers!
De trommel moet vóór het vullen leeg zijn!
Zie Programma-overzicht op blz. 7.
Zie ook de afzonderlijke handleiding "Wolkorf" (afh. van model)

Drogen

! Droogautomaat controleren

! Stekker in het stopcontact steken

Programma kiezen + instellen

Droogprogramma selecteren ...
... en individueel aanpassen

i Alle toetsen zijn aanraakgevoelig, aantippen is voldoende!

! Start/Stop - toets kiezen
Droogautomaat uitsluitend met geplaatst pluizenfilter gebruiken!

Pluizenfilter reinigen

Pluizenfilter **na** elke droogcyclus reinigen!
1. Deur openen, pluizen aan/rond de deur verwijderen.
2. Pluizenfilter er uit nemen en opklappen.
3. Pluizen verwijderen (met de hand over het pluizenfilter strijken).
Sterk verontreinigde of verstopt pluizenfilter met warm water afspoelen, goed afdrogen!
4. Pluizenfilter dichtklappen en weer plaatsen.

Droogautomaat uitschakelen

Programmakieler op **Uit** zetten.
Was niet in de droger laten zitten!

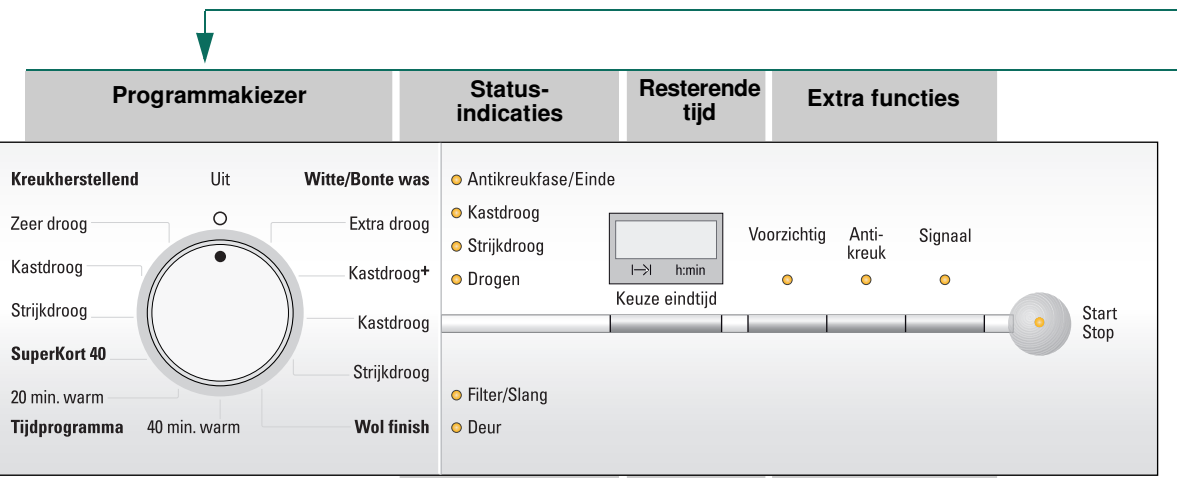
Was uitnemen

Door de automatische antikreukfunctie wordt de trommel met een bepaald tijdsinterval gedraaid. Het wasgoed blijft gedurende een uur losjes en soepel (bij de gekozen extra functie **Antikreuk** twee uur - afhankelijk van het model).

Programma-einde

! De droogcyclus kan voor het bijvullen of uitnemen gedurende een korte tijd worden onderbroken, maar moet echter aansluitend worden hervat en afgerond!

! Droogautomaat nooit uitschakelen voor het einde van het droogproces!
Trommel en deur kunnen heet zijn!



- Voorzichtig**: Gereduceerde temperatuur voor gevoelig textiel ☐, bij langere droogtijd; Bijv. Polyacryl, Polyamide, Elastaan of Acetaat.
- Antikreuk**: Reduceert kreukels en verlengt de kreukbescherming na het einde van het programma.
- Signaal**: Keuze Aan/Uit voor akoestisch signaal bij programma-einde.

Keuze eindtijd: Keuze Aan/Uit voor akoestisch signaal bij programma-einde.

Programma-einde na 1*-24 uur. (Toets eventueel meerdere keren indrukken), (*afh. van het gekozen programma, bijv. tijdsduur 1:54h → 2h, altijd tot het eerst volgende hele uur instelbaar).



Programma-einde

! zodra de lamp aan gaat.
Programma onderbreken wasgoed bijvullen of uitnemen.

Aanwijzingen omtrent wasgoed ...

i Identificatie van textiel
De onderhoudsinstructies van de producent aanhouden!
☑ Drogen met normale temperatuur.
☑ Drogen met lage temperatuur → daarnaast **Voorzichtig** kiezen.
☒ Niet machinaal drogen.

! Absoluut veiligheidsinstructies blz. 11 aanhouden!
Het volgende textiel bijvoorbeeld niet in de droogautomaat drogen:
- Niet luchtdoorlatend textiel (bijv. met rubberlaag).
- Gevoelige stoffen (zijde, synthetische vitrage) → kreukvorming!
- Drupnat wasgoed → hoger energieverbruik!
- Met olie verontreinigd wasgoed.

i Tips voor het drogen
- Voor een gelijkmatig droogresultaat: wasgoed sorteren op weefsel en droogprogramma.
- Zeer kleine stukken textiel (bijv. babysokjes) altijd in combinatie met grotere stukken wasgoed drogen (bijvoorbeeld handdoek).
- Ritssluitingen dichtdoen, haken en ogen sluiten, overtrekken dichtknopen, ceintuurs van stof, schortbanden enz. samenbinden.
- Kreukherstellend wasgoed niet te droog laten worden → kans op kreuken!
Wasgoed in de frisse lucht laten nadrogen.
- Wol niet in de droger drogen, uitsluitend oprispen → blz. 7 programma **Wol finish** (afh. van model).
- Wasgoed na het drogen niet onmiddellijk strijken, maar samenrollen en een tijdje laten liggen → het restvocht verdeelt zich dan gelijkmatig.
- Geweven textiel (bijv. T-shirts, tricot) krimpt bij de eerste keer drogen. → Niet het programma **Extra droog** gebruiken.
- Gesteven wasgoed is maar beperkt geschikt voor de droogautomaat → stijfje laat een laag achter die het droogproces nadelig beïnvloedt..
- Wasverzachter bij het wassen van de te drogen volgens opgave van de fabrikant doseren.
- Voor voorgedroogd, gevoelig textiel met meer lagen of voor losse kleine stukken het tijdprogramma gebruiken. Ook geschikt om na te drogen.

Milieubescherming / besparingstips

- Vóór het drogen het wasgoed in de wasmachine grondig centrifugeren → hoe hoger het centrifugetoerental des te korter de droogtijd en des te lager het energieverbruik. Ook kreukherstellend wasgoed centrifugeren.
- Maximaal aanbevolen vulgewicht benutten, maar niet overschrijden → Programma-overzicht blz. 7.
- Tijdens het drogen de ruimte goed ventileren.
- Pluizenfilter na elke droogcyclus reinigen → blz. 4
- Luchtinlaat niet afsluiten of dichtplakken.

Onderhoud en reiniging

! Drogerbehuizing, Bedieningspaneel, Luchtinlaat, Vochtigheidssensor
- Met een zachte, vochtige doek afnemen.
- Geen agressieve reinigings-/oplosmiddelen gebruiken.
- Resten wasmiddel en reinigingsmiddel direct verwijderen.
- Bij het drogen kan er zicht tussen het venster en de afdichting eventueel water verzamelen. Dit heeft op geen enkele wijze invloed op de werking van uw droogautomaat!

Afvoerleiding

Afvoerleiding controleren. Afvoerleiding elke 6 maanden reinigen. Afvoerleiding niet knikken.
1. Droger uitschakelen en laten afkoelen.
2. Stekker uit stopcontact halen.
3. Afvoerleiding demonteren.
4. Afvoerleiding reinigen.
5. Afvoerleiding monteren → Installatiehandleiding voor afvoerleiding.

Vochtigheidssensor

De droger is uitgerust met vochtigheidssensoren van roestvaststaal. Vochtigheidssensoren meten de vochtigheidsgraad van het wasgoed. Na een langere bedrijfstijd kan zich op de vochtigheidssensoren een kalklaag vormen.
1. Deur openen.
2. Vochtigheidssensoren met een vochtig gemaakte spons met ruw oppervlak reinigen.

! Geen staalvol of schuurmiddel gebruiken!



Uw nieuwe droogautomaat

Gefeliciteerd - U heeft gekozen voor een modern, kwalitatief hoogwaardig huishoudelijk apparaat van het merk Siemens. De afvoerluchtdroger kenmerkt zich door een zuinig energieverbruik. Elke droogautomaat die de fabriek verlaat, wordt zorgvuldig gecontroleerd op functioneren en een onberispelijke staat. Bij vragen staat onze servicedienst graag tot uw beschikking.

Volgens de milieuvoorschriften afvoeren.

De verpakking volgens de milieuvoorschriften afvoeren.

Dit apparaat is gemarkeerd overeenkomstig de Europese Richtlijn 2002/96/EG omtrent afgedankte elektrische en elektronische apparatuur (waste electrical and electronic equipment - WEEE). Deze richtlijn vormt het kader voor een in de hele EU geldende terugname en verwerking van oude apparaten.

Zie voor meer informatie over onze producten, toebehoren, reservedelen en diensten: www.siemens-home.com

Gebruik overeenkomstig het bedoelde gebruik

- alleen voor huishoudelijk gebruik,
- alleen voor het drogen van textiel dat in water werd gewassen.



*Kinderen niet zonder toezicht bij de droogautomaat laten!
Huisdieren uit de buurt van de droogautomaat houden!*

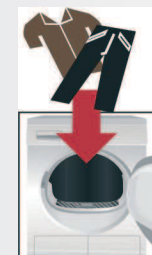
Voorbereiden Installatie zie blz. 8



*Een beschadigde droger nooit in bedrijf nemen!
Neem contact op met uw Servicedienst!*



*Alleen met droge handen!
Alleen bij de stekker vastpakken!*



Wasgoed sorteren + in de

*Alle voorwerpen uit de zakken verwijderen.
Let op aanstekers!
De trommel moet vóór het vullen leeg zijn!*

*Zie Programma-overzicht op blz. 7.
Zie ook de afzonderlijke handleiding "Wolkorf"*

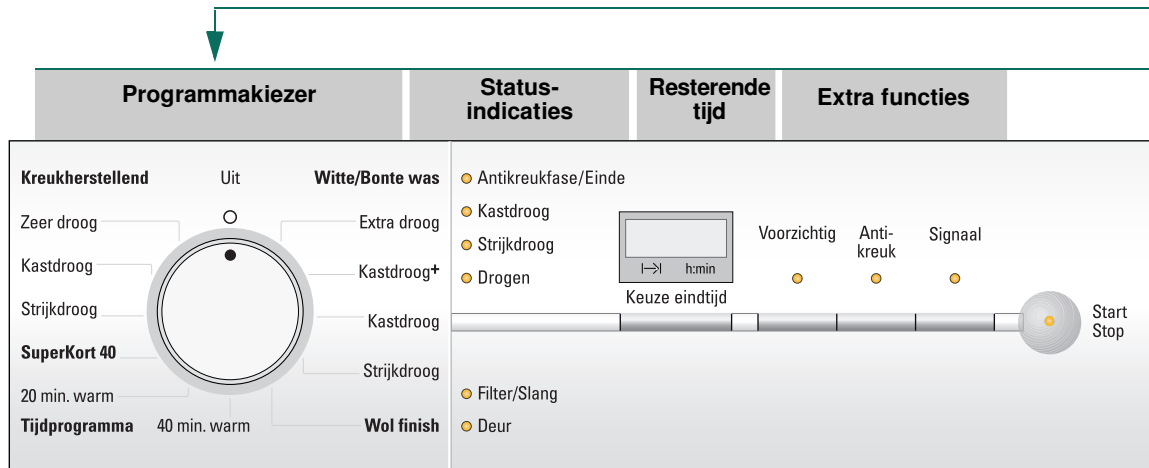
Programma kiezen

Droogprogr...

... en indi...

Inhoud

■ Voorbereiden	blz. 2
■ Programma's instellen	blz. 2
■ Drogen	blz. 3/4
■ Aanwijzingen bij het wasgoed	blz. 5
■ Verzorging en reiniging	blz. 6
■ Programma-overzicht	blz. 7
■ Installeren	blz. 8
■ Technische gegevens	blz. 9
■ Optionele accessoires	blz. 9
■ Wat te doen wanneer ... / Servicedienst	blz. 10
■ Veiligheidsbepalingen	blz. 11



*Alle toetsen zijn aan...
aantippen is voldoende*

Start/S...



*Droogautomaat uit...
geplaatst pluizenfilter*

Service-indicaties	Keuze eindtijd
Knippert → Pluizenfilter reinigen, afvoerleiding controleren → blz. 6.	■ Keuze eindtijd
Filter/Slang	
Deur sluiten.	Deur
Programma-einde na 1*-24 uur. (Toets eventueel meerdere keren indrukken), (*afh. van het gekozen programma, bijv. tijdsduur 1:54h → 2h, altijd tot het eerst volgende hele uur instelbaar).	

Drogen

Droogautomaat controleren

Stekker in het contact steken

De trommel doen

(afh. van model)

Programma + instellen

Programma selecteren ...

Individueel aanpassen

Voorkraakgevoelig, ...
...nde!

Stop - toets kiezen

Aansluitend met ...
...ter gebruiken!

...el ☑, bij langere ...
...of Acetaat.

...verming na het

...rogramma-einde.



1

2

3



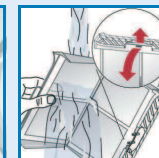
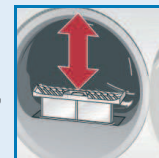
Drogen



Pluizenfilter reinigen

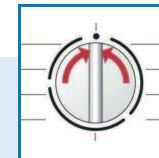
Pluizenfilter **na** elke droogcyclus reinigen!

1. Deur openen, pluizen aan/rond de deur verwijderen.
2. Pluizenfilter er uit nemen en opklappen.
3. Pluizen verwijderen (met de hand over het pluizenfilter strijken). Sterk verontreinigde of verstopt pluizenfilter met warm water afspoelen, goed afdrogen!
4. Pluizenfilter dichtklappen en weer plaatsen.



Droogautomaat uitschakelen

Programmakiezer op **Uit** zetten.
Was niet in de droger laten zitten!



Was uitnemen

Door de automatische antikreukfunctie wordt de trommel met een bepaald tijdsinterval gedraaid. Het wasgoed blijft gedurende een uur losjes en soepel (bij de gekozen extra functie **Antikreuk** twee uur - afhankelijk van het model).

Programma-einde zodra de lamp aan gaat.



Programma onderbreken wasgoed bijvullen of uitnemen.

i De droogcyclus kan voor het bijvullen of uitnemen gedurende een korte tijd worden onderbroken, maar moet echter aansluitend worden hervat en afgerond!

! Droogautomaat nooit uitschakelen voor het einde van het droogproces!
Trommel en deur kunnen heet zijn!

1. Deur openen, het droogproces wordt onderbroken.
2. Wasgoed bijvullen of uit de trommel halen en vuldeur sluiten.
3. Indien nodig programma en programmaverfijningen opnieuw kiezen.
4. Toets **Start/Stop** kiezen.

Aanwijzingen omtrent wasgoed ...



Identificatie van textiel

De onderhoudsinstructies van de producent aanhouden!

- Drogen met normale temperatuur.
- Drogen met lage temperatuur → daarnaast **Voorzichtig** kiezen.
- Niet machinaal drogen.



Absoluut veiligheidsinstructies blz. 11 aanhouden!

- Het volgende textiel bijvoorbeeld niet in de droogautomaat drogen:
- Niet luchtdoorlatend textiel (bijv. met rubberlaag).
 - Gevoelige stoffen (zijde, synthetische vitrage) → kreukvorming!
 - Drupnat wasgoed → hoger energieverbruik!
 - Met olie verontreinigd wasgoed.



Tips voor het drogen

- Voor een gelijkmatig droogresultaat: wasgoed sorteren op weefsel en droogprogramma.
- Zeer kleine stukken textiel (bijv. babysokjes) altijd in combinatie met grotere stukken wasgoed drogen (bijvoorbeeld handdoek).
- Ritsluitingen dichtdoen, haken en ogen sluiten, overtrekken dichtknopen. ceintuurs van stof, schortbanden enz. samenbinden.
- Kreukherstellend wasgoed niet te droog laten worden → kans op kreuken! Wasgoed in de frisse lucht laten nadrogen.
- Wol niet in de droger drogen, uitsluitend oprissen → blz. 7 programma **Wol finish** (afh. van model).
- Wasgoed na het drogen niet onmiddellijk strijken, maar samenrollen en een tijdje laten liggen → het restvocht verdeelt zich dan gelijkmatig.
- Geweven textiel (bijv. T-shirts, tricot) krimpt bij de eerste keer drogen. → Niet het programma **Extra droog** gebruiken.
- Gesteven wasgoed is maar beperkt geschikt voor de droogautomaat → stijfheid laat een laag achter die het droogproces nadelig beïnvloedt.
- Wasverzachter bij het wassen van de te drogen volgens opgave van de fabrikant doseren.
- Voor voorgedroogd, gevoelig textiel met meer lagen of voor losse kleine stukken het tijdprogramma gebruiken. Ook geschikt om na te drogen.

Milieubescherming / besparingstips

- Vóór het drogen het wasgoed in de wasmachine grondig centrifugeren → hoe hoger het centrifugetoerental des te korter de droogtijd en des te lager het energieverbruik. Ook kreukherstellend wasgoed centrifugeren.
- Maximaal aanbevolen vulgewicht benutten, maar niet overschrijden → Programma-overzicht blz. 7.
- Tijdens het drogen de ruimte goed ventileren.
- Pluizenfilter na elke droogcyclus reinigen → blz. 4
- Luchtinlaat niet afsluiten of dichtplakken.

Onderhoud en reiniging



Alleen in uitgeschakelde toestand!



Drogerbehuizing, Bedieningspaneel, Luchtinlaat, Vochtigheidssensor

- Met een zachte, vochtige doek afnemen.
- Geen agressieve reinigings-/oplosmiddelen gebruiken.
- Resten wasmiddel en reinigingsmiddel direct verwijderen.
- Bij het drogen kan er zicht tussen het venster en de afdichting eventueel water verzamelen. Dit heeft op geen enkele wijze invloed op de werking van uw droogautomaat!



Afvoerleiding

Afvoerleiding controleren. Afvoerleiding elke 6 maanden reinigen. Afvoerleiding niet knikken.

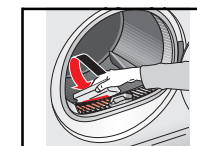
1. Droger uitschakelen en laten afkoelen.
2. Stekker uit stopcontact halen.
3. Afvoerleiding demonteren.
4. Afvoerleiding reinigen.
5. Afvoerleiding monteren → Installatiehandleiding voor afvoerleiding.



Vochtigheidssensor

De droger is uitgerust met vochtigheidssensoren van roestvaststaal. Vochtigheidssensoren meten de vochtigheidsgraad van het wasgoed. Na een langere bedrijfstijd kan zich op de vochtigheidssensoren een kalklaag vormen.

1. Deur openen.
2. Vochtigheidssensoren met een vochtig gemaakte spons met ruw oppervlak reinigen.



Geen staalvol of schuurmiddel gebruiken!

Technische gegevens

● Afmetingen (DxBxH)	60 x 60 x 85 cm (in hoogte verstelbaar)
Gewicht	ca. 36 kg
Max. vulgewicht	8 kg
Aansluitspanning	
Aansluitwaarde	
Zekering	zie typeplaatje
Omgevingstemperatuur	
Typenummer	
Fabricage nummer	

Het typeplaatje vindt u op de achterkant van de droogautomaat.

- **Verbruikswaarden** De aangegeven waarden zijn richtwaarden die volgens normbepalingen zijn berekend. Afwijkingen tot 10% mogelijk.

	Centrifugetoerental tpm (restvocht)		Droogtijd in min.**		Energieverbruik in kWh**	
			10 A	16 A	10 A	16 A
Witte/Bonte was 8 kg						
Kastdroog*	1400	(ca. 50%)	115	95	3,50	3,50
	1000	(ca. 60%)	138	118	4,20	4,20
	800	(ca. 70%)	159	135	4,79	4,79
Strijkdroog*	1400	(ca. 50%)	85	67	2,37	2,37
	1000	(ca. 60%)	107	90	3,15	3,15
	800	(ca. 70%)	128	107	3,84	3,84
Kreukherstellend 3,5 kg						
Kastdroog*	800	(ca. 40%)	44	37	1,18	1,18
	600	(ca. 50%)	56	44	1,48	1,48

*Testprogramma volgens DIN EN 61121

**De waarden kunnen afhankelijk van de textielsoort, samenstelling van het te drogen wasgoed, restvocht van het textiel alsmede de beladingshoeveelheid t.o.v. de aangegeven waarden afwijken.

- **Trommelbinnenverlichting** (afh. van model) (gloeilamp E14, 25W)
De trommel wordt na het openen of sluiten van de vuldeur en na het starten van het programma verlicht; gaat vanzelf uit. Gloeilamp vervangen → blz. 10.

Optionele accessoires (via Servicedienst Bestelnummer)

WZ 20180	Afvoerslanggarnituur (afh. van model) De afvoerlucht wordt direct via een slang afgevoerd.
WZ 20310	Verbindingsset was-droogzuil De droogautomaat kan ruimtebesparend op een wasmachine van dezelfde diepte en breedte worden geplaatst. Droogautomaat absoluut met deze koppelingset op de wasautomaat bevestigen. Met uittrekbaar werkblad: WZ20300.
WZ 20290	Onderbouw In plaats van de apparaatafdekkplaat absoluut een metalen afdekking door een vakman laten monteren.

Wat te doen als...



Neem contact op met onze klantenservice wanneer een storing niet zelf kan worden verholpen. Wij vinden altijd een passende oplossing, ook om onnodige bezoeken van monteurs te vermijden. Vertrouw op de competentie van de producent en waarborg zo dat de reparatie door getrainde servicetechnici wordt uitgevoerd, die met originele reservedelen zijn uitgerust. De contactgegevens voor de dichtstbijzijnde **Servicedienst** vindt u hier, resp. in de Servicedienstindex:

– NL 088 424 4020
– B 070 222 142

Geef a.u.b. aan de Servicedienst het typenummer (E-Nr.) en het fabricagenummer (FD) van het apparaat door (zie binnenzijde van de deur).

Programmakieler op **Uit** zetten en stekker uit het stopcontact halen.

●	Indicatielampje Start/Stop brandt niet.	Stekker in het stopcontact? Programma gekozen?
●	Indicatielampje Filter/Slang en toets Start/Stop knipperen.	Pluizenfilter reinigen → blz. 4. Afvoerleiding verstopt resp. geknikt? Afvoerleiding reinigen → blz. 6. Eventueel insectenrooster in afvoerbuis reinigen.
●	Droogautomaat start niet.	Toets Start/Stop gekozen? Vuldeur gesloten? Programma ingesteld?
●	Deur gaat vanzelf open.	Deur dichtdrukken totdat deze hoorbaar vastklikt.
●	Afbreken van het programma kort na de start.	Omgevingstemperatuur hoger dan 5 °C?
●	Er komt water vrij.	Droogautomaat horizontaal plaatsen.
●	De droogtegraad werd niet bereikt of de droogtijd was te lang.	Pluizenfilter reinigen → blz. 4. Omgevingstemperatuur hoger dan 35 °C → ventileren. Ongeschikt programma ingesteld? → blz. 7. Droogautomaat te krap ingebouwd? Zorg voor luchtcirculatie. Stroomuitval → droogautomaat opnieuw starten. Dunnen kalkafzetting op de vochtigheidssensoren. Vochtigheidssensoren reinigen → blz. 6.
●	Wasgoed is vochtig.	Hogere droogtemperatuur gebruiken of aanvullend het tijdprogramma → blz. 7. Warm wasgoed voelt vochtiger aan dan het in werkelijkheid is!
●	Vochtigheid in de ruimte neemt sterk toe.	Ruimte voldoende ventileren.
●	Eén of meer indicatielampjes knipperen.	Pluizenfilter reinigen → blz. 4. Opstellingsomstandigheden controleren → blz. 8. Afvoerleiding verstopt resp. geknikt? Afvoerleiding reinigen → blz. 6. Uitschakelen, laten afkoelen, weer inschakelen en programma opnieuw starten.
●	Netspanningsstoring.	Wasgoed direct uit de trommel nemen en uitspreiden. De warmte kan dan ontsnappen.
●	Binnenverlichting (afh. van model) werkt niet.	Netstekker uit contactdoos nemen, afdekkapje in binnenruimte boven de deur openklappen (met Torx 20 schroevendraaier) en gloeilamp vervangen. → blz. 10. Afdekkapje sluiten. Droogautomaat nooit zonder afdekkapje gebruiken!
●	Condenswater in afvoerslang.	Afvoerslang te lang? De maximale afvoerslanglengte controleren, zie ook → <i>Installatiehandleiding afvoerleiding</i> .

Veiligheidsinformatie



- Noodsituatie** – Stekker onmiddellijk uit stopcontact trekken of zekering losdraaien resp. uitschakelen.
- Droogautomaat ALLEEN...** – Binnenshuis gebruiken.
– Voor het drogen van textiel gebruiken.
- Droogautomaat NOOIT...** – Voor andere doeleinden gebruiken dan hierboven beschreven.
– Wijzigen qua techniek of eigenschappen.
- Gevaren** – Kinderen en niet geïnstrueerde personen mogen de droogautomaat niet gebruiken.
– Kinderen nooit zonder toezicht bij het apparaat laten.
– Huisdieren uit de buurt van het apparaat houden.
– Alle voorwerpen uit de zakken van het textiel verwijderen.
Let vooral op aanstekers → **Explosiegevaar!**
– Niet op de deur leunen of gaan zitten → **Kantelgevaar!**
– De deur voorzichtig openen. Er kan hete damp ontsnappen.
- Installatie** – Losse leidingen vastmaken → **Valgevaar!**
– Droogautomaat bij kans op vorst niet gebruiken!
– De veiligheidsinstructies in afzonderlijke installatiehandleiding voor afvoerleiding absoluut aanhouden!
- Elektrische aansluiting** – De droogautomaat volgens de voorschriften via een randgeaard stopcontact op de wisselstroom aansluiten. Anders is de veiligheid niet gegarandeerd.
– Diameter van de kabel moet voldoende zijn.
– Alleen een aardlekschakelaar met dit symbool gebruiken: 
– Stekker en stopcontact moeten in elkaar passen.
– Geen meervoudige stekkers/contactdozen en/of verlengkabels gebruiken.
– Netstekker niet met vochtige handen aanpakken → **Elektrocuciegevaar!**
– Stekker nooit aan de kabel uit het stopcontact trekken.
– Aansluitkabel niet beschadigen → **Elektrocuciegevaar!**
- Gebruik** – Alleen wasgoed in de trommel doen.
Controleer de inhoud voordat u de droogautomaat inschakelt.
– Droogautomaat niet gebruiken wanneer het wasgoed met oplosmiddelen, olie, was, vet of verf in contact is geweest (bijv. haarversteviger, nagellakremover, vlekkenmiddel, wasbenzine, etc.) → **Kans op brand/explosie!**
– Gevaar door stof (bijv. stof van kolen, meel): Droogautomaat niet gebruiken → **Explosiegevaar!**
– Droogautomaat niet gebruiken als het wasgoed schuimstof of schuimrubber bevat → Elastisch materiaal kan vernietigd worden en het apparaat kan door eventuele vervorming van de schuimstof beschadigd worden.
– Droogautomaat na afloop van het programma uitschakelen.
- Defect** – Droogautomaat bij defect of een vermoedelijk defect niet gebruiken.
Reparatie uitsluitend door de Servicedienst.
– Droogautomaat met defecte aansluitkabel niet gebruiken. Defecte netkabel alleen door de Servicedienst laten vervangen om gevaren te voorkomen.
– Voor het vervangen van de gloeilamp van de binnenverlichting absoluut de stekker uit de contactdoos halen → **Elektrocuciegevaar!**
- Vervangende onderdelen** – Om veiligheidsredenen alleen originele onderdelen en accessoires ter vervanging gebruiken.
- Afvoeren** – Droogautomaat: Stekker uit het stopcontact trekken. **Hierna** de elektrische kabel van het apparaat afsnijden.
Bij uw gemeente informeren hoe u het apparaat kunt (laten) afvoeren.
– Verpakking: Kinderen niet met het verpakkingsmateriaal laten spelen → **Verstikkingsgevaar!**
– Al het materiaal is milieuvriendelijk en kan opnieuw gebruikt worden. Volgens de milieuvoorschriften afvoeren.



De aanwijzingen op bladzijde 11 in acht nemen!



Droogautomaat

Gebruiksaanwijzing en installatievoorschrift

nl

SIEMENS



Droogautomaat pas na het lezen van deze gebruiksaanwijzing in gebruik nemen! Ook absoluut het afzonderlijke installatievoorschrift voor de afvoerleiding aanhouden!