

HDMI[™]
HIGH-DEFINITION MULTIMEDIA INTERFACE



DU18384

Herziene editie, versie 2 / juni 2021

IN SEARCH OF INCREDIBLE

E-Handleiding

ASUS

COPYRIGHT-INFORMATIE

Geen enkel deel van deze handleiding, met inbegrip van de producten en de software die hierin is beschreven, mag zonder de uitdrukkelijke schriftelijke toestemming van ASUSTeK COMPUTER INC. ("ASUS") worden gereproduceerd, verzonden, getranscribeerd, opgeslagen in een retrievalstelsel of in enige taal worden vertaald in enige vorm of door enig middel, behalve documentatie die door de koper wordt gebruikt voor back-updoeleinden.

ASUS BIJDT DEZE HANDLEIDING "ZOALS ZE IS" ZONDER ENIGE GARANTIES, HETZIJ UITDRUKKELIJK OF IMPLICIET, MET INBEGRIJF VAN, MAAR NIET BEPERKT TOT DE IMPLICIETE GARANTIES OF VOORWAARDEN VOOR VERKOOPBAARHEID OF GESCHIKTHEID VOOR EEN BEPAALD DOEL. IN GEEN GEVAL ZAL ASUS, HAAR DIRECTEURS, FUNCTIONARISSEN, WERKNEMERS OF AGENTEN AANSPRAKELIJK ZIJN VOOR ENIGE INDIRECTE, SPECIALE, INCIDENTELE OF GEVOLGSCHADE (INCLUSIEF SCHADE DOOR WINSTDERIVING, VERLIES VAN HANDEL, VERLIES VAN GEBRUIK OF GEGEVENS, ONDERBREKING VAN HANDEL EN DERGELIJKE), ZELFS ALS ASUS OP DE HOOGTE WERD GEBRACHT VAN DE MOGELIJKHEID VAN DERGELIJKE SCHADE DIE VOORTVLOEIT UIT FOUTEN IN DEZE HANDLEIDING OF DEFECTEN AAN HET PRODUCT.

Producten en bedrijfsnamen die in deze handleiding zijn vermeld, zijn mogelijk geregistreerde handelsmerken of auteursrechten van hun respectieve bedrijven en worden uitsluitend gebruikt voor identificatie of toelichting en in het voordeel van de eigenaar, zonder de bedoeling te hebben een inbreuk te plegen op hun rechten.

DE SPECIFICATIES EN INFORMATIE DIE IN DEZE HANDLEIDING ZIJN OPGENOMEN, ZIJN UITSLUITEND INFORMATIEF BEDOELD EN OP ELK OGENBLIK EN ZONDER KENNISGEVING ONDERHEFVIG AAN WIJZIGINGEN. ZE MOGEN NIET WORDEN BESCHOUWD ALS EEN VERBINTENIS DOOR ASUS. ASUS AANVAART GEEN VERANTWOORDELIJKHEID OF AANSPRAKELIJKHEID VOOR FOUTEN OF ONNAUWKEURIGHEDEN DIE MOGELIJK IN DEZE HANDLEIDING ZIJN VERMELD, INCLUSIEF DE PRODUCTEN EN SOFTWARE DIE ERIN ZIJN BESCHREVEN.

Copyright © 2021 ASUSTeK COMPUTER INC. Alle rechten voorbehouden.

BEPERKTE AANSPRAKELIJKHEID

Er kunnen zich situaties voordoen door een fout van de kant van ASUS of door een andere aansprakelijkheid. In deze gevallen hebt u het recht op schadevergoeding door ASUS. En elk van dergelijke gevallen, ongeacht de basis waarop u gemachtigd bent schadevergoeding te eisen van ASUS, zal ASUS maximaal aansprakelijk zijn voor schade door lichamelijk letsel (inclusief overlijden) en schade aan vastgoed en activa of elke andere eigenlijke of directe schade die voortvloeit uit de weglating of het niet naleven van wettelijke verplichtingen onder deze Garantieverklaring, tot de aangegeven contractprijs van elk product.

ASUS zal alleen verantwoordelijke zijn voor schadevergoeding van uw verlies, schade of claim op basis van het contract, onrechtmatig gebruik of inbreuk onder deze Garantieverklaring.

Deze beperking is ook van toepassing op de leveranciers en wederverkopers van ASUS. Dit is het maximale bereik waarvoor ASUS, haar leveranciers en uw wederverkoper gezamenlijk aansprakelijk zijn.

IN GEEN GEVAL ZAL ASUS AANSPRAKELIJK ZIJN VOOR HET VOLGENDE: (1) CLAIMS VAN DERDEN TEGENOVER U VOOR SCHADE; (2) VERLIES VAN OF SCHADE AAN UW RECORDS OF GEGEVENS OF (3) SPECIALE, INCIDENTELE OF INDIRECTE SCHADE OF ENIGE ECONOMISCHE GEVOLGSCHADE (INCLUSIEF WINSTDERIVING OF VERLIES VAN OPBRENGSTEN), ZELFS ALS ASUS, HAAR LEVERANCIERS OF UW WEDERVERKOPER OP DE HOOGTE WERD GEBRACHT VAN DE MOGELIJKHEID VAN DERGELIJKE SCHADE.

SERVICE EN ONDERSTEUNING

Ga naar onze meertalige website op <https://www.asus.com/nl/support>.

MyASUS biedt een verscheidenheid aan ondersteuningsfuncties, inclusief foutoplossing, optimalisatie van productprestatie, integratie van ASUS-software, en helpt u bij het organiseren van persoonlijke desktop en het vergroten van de opslagruimte. Ga voor meer informatie naar <https://www.asus.com/nl/support/FAQ/1038301/>.

Inhoudsopgave

Over deze handleiding	7
In deze handleiding gebruikte conventies.....	8
Pictogrammen	8
Typografie	8
Veiligheidsmaatregelen	9
Uw Notebook PC gebruiken	9
Zorg voor uw Notebook PC	10
Goede verwijdering	11
Veiligheidsinformatie batterij	12

Hoofdstuk 1: Instellen van de hardware

Uw laptop leren kennen.....	16
Vooraanzicht	16
Bovenaanzicht	20
Onderkant.....	21
Rechterkant	23
Linkerkant.....	25
ASUS-pen (op geselecteerde modellen).....	29

Hoofdstuk 2: Uw Notebook PC gebruiken

Aan de slag.....	32
Uw Notebook PC opladen.....	32
Optillen om het weergavepaneel te openen	35
Druk op de startknop.....	35
Gebaren voor het aanraakscherm en het touchpad.....	36
De bewegingen voor het aanraakscherm gebruiken.....	36
Het touchpad gebruiken	39
Het toetsenbord gebruiken	46
Sneltoetsen.....	46
Functietoetsen.....	47
Windows® 10-toetsen	47
Het scherm draaien.....	48

Hoofdstuk 3: Werken met Windows® 10

De eerste keer starten.....	52
Menu Start.....	53
Windows®-apps.....	55
Met Windows®-apps werken.....	56
Windows®-apps aanpassen.....	56
Taakweergave.....	59
Snap-functie.....	60
Snap-hotspots.....	60
Actiecentrum.....	62
Mijn ASUS Splendid.....	63
Andere sneltoetsen.....	65
Verbinding maken met draadloze netwerken.....	67
Wi-Fi.....	67
Bluetooth.....	68
Airplane mode (Vliegtuigmodus).....	69
Verbinding maken met bedrade netwerken.....	70
Uw notebook uitschakelen.....	72
Uw notebook in de slaapmodus plaatsen.....	73

Hoofdstuk 4: POST

(Power-On Self Test = zelftest bij inschakelen)

POST (Power-On Self Test = zelftest bij inschakelen).....	76
POST gebruiken om naar het BIOS te gaan en om problemen op te lossen.....	76
BIOS.....	76
Het BIOS openen.....	77
Uw systeem herstellen.....	78
Een hersteloptie uitvoeren.....	79

Tips en veelgestelde vragen

Nuttige tips voor uw laptop.....	82
Veelgestelde vragen hardware.....	84
Veelgestelde vragen software	87

Bijlagen

Naleving interne modem.....	90
Overzicht	90
Verklaring van netwerkcompatibiliteit	91
Non-voice apparatuur.....	91
FCC-verklaring (Federal Communications Commission)	93
FCC-waarschuwing voor blootstelling aan radiofrequenties (RF)	94
Informatie over RF-blootstelling (SAR)	95
UL-veiligheidsrichtlijnen	96
Vereiste spanningsveiligheid	97
Tv-verklaringen.....	97
Productmededeling Macrovision Corporation.....	97
Preventie van gehoorverlies.....	97
Lithium-waarschuwingen voor Noord-Europa (voor lithium-ionbatterijen).....	98

CTR 21-goedkeuring (voor laptop met geïntegreerde modem).....	99
Verklaring van naleving voor milieuregelgeving van producten	101
EU REACH en artikel 33.....	101
EU RoHS.....	101
ASUS-recycling/Diensten voor terugname.....	101
Ecodesign-richtlijn	102
Product dat voldoet aan ENERGY STAR	102
EPEAT geregistreerde producten.....	102
Kennisgeving coating	103
Vereenvoudigde EU-conformiteitsverklaring	103
RF-blootstellinginformatie (SAR)	104

Over deze handleiding

Deze handleiding bevat informatie over de hardware- en software-opties van uw notebook, georganiseerd in de volgende hoofdstukken:

Hoofdstuk 1: Instellen van de hardware

In dit hoofdstuk worden de hardware-componenten beschreven van uw notebook.

Hoofdstuk 2: Uw Notebook PC gebruiken

Dit hoofdstuk beschrijft het gebruik van de verschillende delen van de notebook.

Hoofdstuk 3: Werken met Windows® 10

Dit hoofdstuk bevat een overzicht van het gebruik van Windows® 10 op uw notebook.

Hoofdstuk 4: POST (Power-On Self Test = zelftest bij inschakelen)

Dit hoofdstuk beschrijft hoe u POST gebruikt om de instellingen van uw notebook te wijzigen.

Tips en veelgestelde vragen

In dit gedeelte vindt u enkele aanbevolen tips en veelgestelde vragen over hardware en software die u kunt raadplegen voor het onderhouden en oplossen van gebruikelijke problemen met uw notebook.

Bijlagen

Dit deel bevat berichtgevingen en veiligheidsverklaringen over uw notebook.

In deze handleiding gebruikte conventies

Om belangrijke informatie in deze handleiding te markeren, worden berichten als volgt voorgesteld:

BELANGRIJK! Dit bericht bevat essentiële informatie die moet worden opgevolgd om een taak te voltooien.

OPMERKING: Dit bericht bevat aanvullende informatie en tips die kunnen helpen bij het voltooien van taken.

WAARSCHUWING! Dit bericht bevat belangrijke informatie die moet worden opgevolgd om uw veiligheid te bewaren tijdens het uitvoeren van bepaalde taken en om schade aan de gegevens en onderdelen van uw notebook te voorkomen.

Pictogrammen

De onderstaande pictogrammen geven aan welk apparaat kan worden gebruikt voor het voltooien van een reeks taken of procedures op uw notebook.



= Gebruik het aanraakscherm.



= De aanraaktoetsen gebruiken.



= Het toetsenbord gebruiken.

Typografie

Vet = Dit geeft een menu of een item aan dat moet worden geselecteerd.

Cursief = Hiermee worden delen aangegeven waarnaar u kunt verwijzen in deze handleiding.

Veiligheidsmaatregelen

Uw Notebook PC gebruiken



Deze notebook mag alleen worden gebruikt op plaatsen met een omgevingstemperatuur tussen 5°C (41°F) en 35°C (95°F).



Zie het vermogenslabel op de onderkant van de notebook en zorg ervoor dat de voedingsadapter overeenkomt met dit vermogen.



De notebook PC kan warm tot heet worden terwijl deze in gebruik is of terwijl het accupak wordt opgeladen. Laat uw notebook PC niet op uw schoot of nabij een lichaamsdeel liggen om verwondingen door blootstelling aan hitte te voorkomen. Wanneer u op de notebook PC werkt, mag u deze niet plaatsen op oppervlakken die de ventilatieopeningen kunnen blokkeren.



Gebruik geen beschadigde voedingskabels, accessoires en andere randapparatuur met uw notebook.



Wanneer de Notebook PC AAN staat, moet u ervoor zorgen dat u het niet draagt of bedekt met enig materiaal dat de luchtcirculatie kan reduceren.



Plaats uw Notebook PC niet op ongelijke of onstabiele werkoppervlakken.



U kunt uw Notebook PC door röntgenapparaten op luchthavens sturen (gebruikt voor items die op de lopende band worden geplaatst), maar stel ze niet bloot aan magnetische detectors en wanden.



Neem contact op met uw luchtvaartmaatschappij voor meer informatie over gerelateerde services aan boord die kunnen worden gebruikt en beperkingen die moeten worden opgevolgd bij het gebruiken van uw Notebook PC aan boord.

Zorg voor uw Notebook PC



Haal de wisselstroom los en verwijder de accu (indien van toepassing) voordat u uw Notebook PC reinigt. Gebruik een schone cellulosespuns of zeemlap die is bevochtigd met een oplossing van niet-schurend afwasmiddel en een paar druppels warm water. Verwijder al het extra vocht van uw Notebook PC met gebruik van een droge doek.

Zorg ervoor dat er geen vloeistoffen in het chassis of de openingen van het toetsenbord komen voor het voorkomen van kortsluiting of corrosie.



Gebruik geen sterke oplosmiddelen zoals verdunners, benzeen of andere chemicaliën op of nabij uw Notebook PC.



Plaats geen objecten bovenop uw Notebook PC.



Stel uw Notebook PC niet bloot aan sterke magnetische of elektrische velden.



Gebruik en stel uw Notebook PC niet bloot aan vloeistoffen, regen of vocht.



Stel uw Notebook PC niet bloot aan stoffige omgevingen.



Gebruik uw Notebook PC niet nabij gaslekken.



Plaats geen actieve elektronische apparaten in de buurt van uw Notebook PC voor het vermijden van interferentie door elektromagnetische golven voor het weergavepaneel.

Goede verwijdering



Gooi de notebook NIET bij het huisvuil. Dit product werd ontworpen om een hergebruik van de onderdelen en het recyclen mogelijk te maken. Het symbool met doorgekruiste afvalbak geeft aan dat het product (elektrische, elektronische apparatuur en kwikhoudende knoopcelbatterij) niet bij het huishoudelijk afval mag worden weggegooid. Informeer naar de plaatselijke voorschriften voor het verwijderen van elektronica.



Gooi de batterij NIET bij het huisvuil. Het symbool met de doorgestreepte afvalcontainer betekent dat de batterij niet bij het huisvuil mag worden gegooid.

Veiligheidsinformatie batterij

Batterijbescherming

- Frequent opladen van een batterij bij hoge spanning kan de levensduur van de batterij verkorten. Voor het beschermen van de batterij, wanneer de batterij volledig is opgeladen, kan het systeem stoppen met opladen wanneer het batterijvermogen tussen 90% en 100% ligt.

OPMERKING: De aanvankelijke laadcapaciteit van batterijvermogen is doorgaans ingesteld tussen 90% en 99%. De feitelijke waarde kan variëren per model.

- Het opladen of opslaan van een batterij bij hoge omgevingstemperaturen kan leiden tot permanente schade aan het batterijvermogen en kan de levensduur van de batterij snel verkorten. Als de temperatuur van de batterij te hoog is, kan het systeem het laadvermogen van de batterij reduceren of het opladen zelfs stoppen om de batterij te beschermen.
- Het batterijvermogen kan dalen, zelfs wanneer uw apparaat is uitgeschakeld en losgekoppeld van de wisselstroom. Dit is normaal aangezien het systeem nog steeds een kleine hoeveelheid stroom opneemt van de batterij.

Standaard batterijverzorging

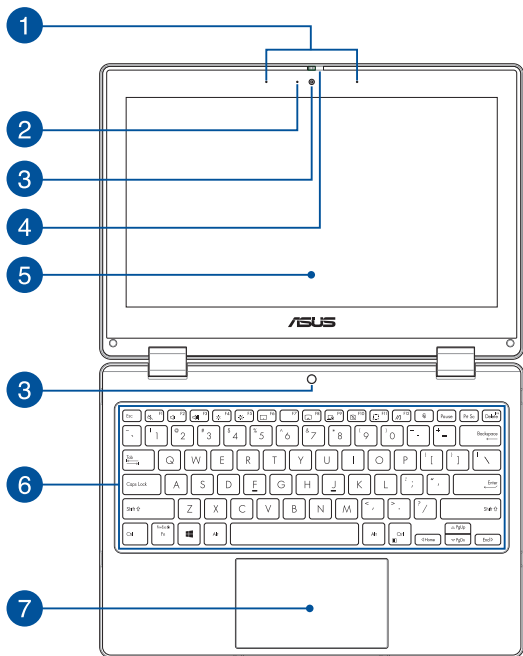
- Als u uw apparaat voor een lange periode niet gaat gebruiken, moet u ervoor zorgen dat u het batterijvermogen oplaadt naar 50% en schakel vervolgens uw apparaat uit en koppel de AC-voedingsadapter los. Laad het batterijvermogen elke drie maanden op naar 50% voor het vermijden van teveel ontladen en het voorkomen van schade aan de batterij.
- Vermijd het gedurende langere tijd opladen van de batterij bij hoge spanning om de levensduur van de batterij te verlengen. Als u constant wisselstroom gebruikt voor uw apparaat, moet u ervoor zorgen dat u het batterijvermogen ten minste eenmaal per twee weken ontladt naar 50%. U kunt de instellingen ook aanpassen vanuit Battery Health Charging (Gezondheid batterij opladen) in MyASUS om te helpen bij het verlengen van de levensduur van de batterij.
- Het wordt aangeraden om uw batterij te bewaren bij temperaturen tussen 5°C (41°F) en 35°C (95°F) met het batterijvermogen op 50%. U kunt de instellingen ook aanpassen vanuit Battery Health Charging (Gezondheid batterij opladen) in MyASUS om te helpen bij het verlengen van de levensduur van de batterij.
- Laat uw batterij niet achter in een vochtige omgeving. Blootstelling aan vochtige omgevingen kan de mate van teveel ontlading van de batterij verhogen. Een omgeving met een lage temperatuur kan de chemicaliën binnen de batterij beschadigen, en een hoge temperatuur of oververhitting kan leiden tot een risico van explosie.
- Plaats uw apparaat of accu niet in de buurt van radiators, open haarden, ovens, verwarmingen of enige bronnen van warmte met temperaturen van hoger dan 60°C (140°F). Een omringende omgeving met een hoge temperatuur kan leiden tot een explosie of lekkage wat een brand kan veroorzaken.

Hoofdstuk 1: ***Instellen van de hardware***

Uw laptop leren kennen

Vooraanzicht

OPMERKING: De toetsenbordindeling kan per regio of land verschillen. De weergave van de laptop kan afwijken en verschilt per laptopmodel.



- 1 Matrixmicrofoons**
De matrixmicrofoons kunnen echo's en ruis onderdrukken en beschikken over straalvorming voor betere spraakherkenning en geluidsopnamen.
- 2 Controlelampje voor camera**
Het controlelampje voor de camera geeft aan wanneer de ingebouwde camera wordt gebruikt.
- 3 Camera**
Met de ingebouwde camera kunt u foto's maken of video's opnemen via uw laptop.
- 4 Webcam-afscherming**
Hiermee kunt u de cameralens van uw notebook afdekken.

5 360° instelbaar touchscreen

Het touchscreen van uw laptop kan onder een hoek van 360° worden aangepast. Met deze functie kunt u uw apparaat snel omvormen van een laptop tot een tablet-pc met touchscreen.

Dit HD-touchscreen biedt uitstekende weergavefuncties voor foto's, video's en andere multimedialbestanden op uw laptop. Het biedt u ook de mogelijkheid uw tablet te bedienen met bewegingen.

OPMERKING: Raadpleeg *Het scherm beeldschermpaneel draaien* in deze handleiding voor meer informatie over hoe u van uw laptop een tablet kunt maken.

6 Toetsenbord

Het toetsenbord heeft volwaardige QWERTY-toetsen met een comfortabele bewegingsdiepte voor het typen. Hiermee kunt u tevens functietoetsen gebruiken, hebt u snel toegang tot Windows® en regelt u andere multimediafuncties.

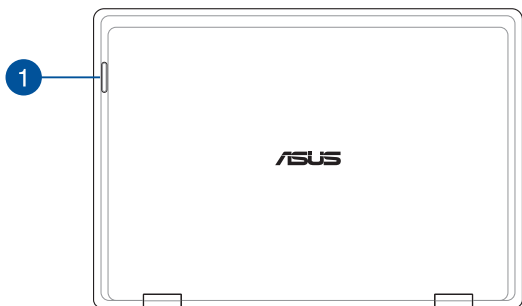
OPMERKING: De toetsenbordindeling verschilt per model of regio.

7 Touchpad

De touchpad maakt het mogelijk om meerdere bewegingen te gebruiken om op het scherm te navigeren. Dat levert een intuïtieve gebruikerservaring op. Deze simuleert tevens de functies van een normale muis.

OPMERKING: Raadpleeg *De touchpad gebruiken* in deze handleiding voor meer informatie.

Bovenaanzicht



1 Controlelampjes

De controlelampjes helpen om de huidige status van de hardware van uw laptop te herkennen.

Status	Beschrijving
Lichten aan	Geen probleem
Traag knipperen	De batterijspanning is minder dan 20%.
Snel knipperen	Probleem met verbinding

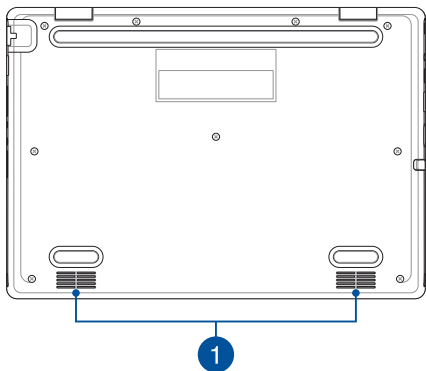
Onderkant

OPMERKING: Het uiterlijk van de onderkant kan verschillen afhankelijk van het model.

WAARSCHUWING! De notebook PC kan warm tot heet worden terwijl deze in gebruik is of terwijl het accupak wordt opgeladen. Laat uw notebook PC niet op uw schoot of nabij een lichaamsdeel liggen om verwondingen door blootstelling aan hitte te voorkomen. Wanneer u op de notebook PC werkt, mag u deze niet plaatsen op oppervlakken die de ventilatieopeningen kunnen blokkeren.

BELANGRIJK!

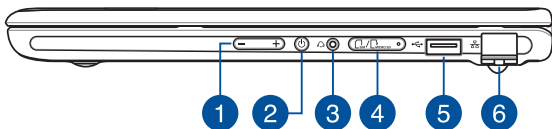
- De gebruiksduur van de accu verschilt per gebruik en is afhankelijk van de specificaties voor deze laptop. De accu mag niet worden gedemonteerd.
 - Koop componenten bij erkende verkopers om een maximale compatibiliteit en betrouwbaarheid te verzekeren. Raadpleeg bij een ASUS servicecentrum of bij erkende verkopers inzake productservice of assistentie bij de juiste demontage of montage van het product.
-



1 **Audioluidsprekers**

Via de ingebouwde audioluidsprekers kunt u audio direct vanaf de laptop horen. De audiofuncties worden geregeld via de software.

Rechterkant



1 Volumeknop

Met deze knop wordt het volume van uw laptop verhoogd of verlaagd.

2 Aan-uitknop

Druk op de aan-uitknop om uw laptop in of uit te schakelen. U kunt de aan-uitknop ook gebruiken om uw laptop in de slaap- of sluimerstand te zetten en om deze weer te activeren.

Als uw laptop niet meer reageert, houdt u de aan-uitknop minimaal vier (4) seconden ingedrukt tot deze wordt uitgeschakeld.

3 Hoofdtelefoon-/headsetaansluiting

Via deze poort kunt u versterkte luidsprekers of een hoofdtelefoon aansluiten. U kunt deze poort ook gebruiken om uw headset aan te sluiten.

4 Geheugenkaartsleuf (op geselecteerde modellen)

Deze ingebouwde geheugenkaartlezersleuf ondersteunt de kaartformaten Nano SIM en microSD. Stop een pin in de opening naast de lade om de lade uit te werpen.

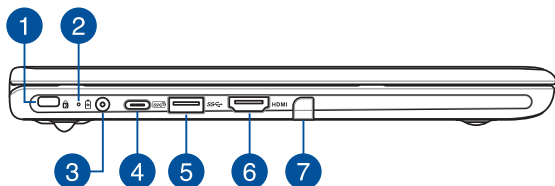
5 USB 2.0-poort

De USB-poort is compatibel met USB 2.0- of USB 1.1-apparaten, zoals toetsenborden, aanwijsapparaten, flashstations, externe harde schijven, luidsprekers, camera's en printers.

6 LAN-poort

Steek de netwerkkabel in deze poort om verbinding te maken met een lokaal netwerk (LAN).

Linkerkant



1 Kensington®-beveiligingsslot

Met de Kensington®-beveiligingsslot kunt u uw laptop beveiligen met behulp van Kensington®-compatibele beveiligingsproducten voor laptops.

2

Controlelampje voor de accu, met twee kleuren

Het tweekleurige ledlampje biedt een visuele aanduiding van het accuniveau. Raadpleeg de volgende tabel voor meer informatie:

Kleur	Status
Groen brandend	De laptop is aangesloten op een voedingsbron en het accuniveau ligt tussen 95% en 100%.
Oranje brandend	De laptop is aangesloten op een voedingsbron. de accu wordt opgeladen en het accuniveau is minder dan 95%.
Oranje knipperend	Dit controlelampje gaat branden als uw laptop gebruikmaakt van de accu en het accuniveau minder is dan 10%.
Lampje uit	De laptop werkt op de accu en het accuniveau ligt tussen 10% en 100%.

3 Voedingsingang (gelijkstroom)

Sluit de bijgeleverde voedingsadapter aan op deze poort om uw accu op te laden en uw laptop van stroom te voorzien.

WAARSCHUWING! De adapter kan warm tot heet worden tijdens gebruik. Bedek de adapter niet en houd deze uit de buurt van uw lichaam wanneer deze op een voedingsbron is aangesloten.

BELANGRIJK!

- Gebruik alleen de bijgeleverde voedingsadapter om de accu op te laden en stroom te leveren aan uw laptop.
 - Voor het voorkomen van schade moet u alleen voedingen gebruiken die zijn gespecificeerd voor 19 V/2,37 A om uw Notebook PC op te laden.
-

4 Combinatiepoort USB 3.2 Gen 2 Type-C®/Power Delivery

De USB 3.2 (Universal Serial Bus 3.2) Gen 2 Type-C®-poort biedt een overdrachtsnelheid tot 10 Gbit/s en is achterwaarts compatibel met USB 2.0. Sluit een voedingsbron van nominaal 15 V/3 A aan, om het accupak te laden en om uw laptop van stroom te voorzien.

OPMERKING: De overdrachtssnelheid van deze poort kan per model verschillen.

BELANGRIJK!

- Het kan langer duren om uw Notebook-PC volledig op te laden via een laagspanningsbron.
 - Om schade te voorkomen dient u alleen stroombronnen van 15V/3A te gebruiken om uw notebook op te laden met de USB Power Delivery combo-poort. Neem voor meer informatie contact op met een ASUS-servicecentrum.
-

5 USB 3.2 Gen 1-poort

De USB 3.2 Gen 1-poort biedt een overdrachtssnelheid tot 5 Gbit/s en is achterwaarts compatibel met USB 2.0.

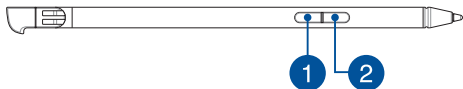
6 HDMI-uitgang

Via deze poort kunt u uw notebook PC aansluiten op een ander HDMI-compatibel apparaat voor het delen van bestanden of het uitbreiden van uw monitor.

7 Opbergplaats voor stylus (op geselecteerde modellen)

Met deze sleuf kunt u de styluspen tegelijkertijd opslaan en opladen.

ASUS-pen (op geselecteerde modellen)



1 Knop voor rechts klikken

U kunt deze knop voor de functie voor rechts klikken gebruiken.

2 Gumknop

U kunt deze knop voor de gumfunctie gebruiken.

Hoofdstuk 2: ***Uw Notebook PC gebruiken***

Aan de slag

Uw Notebook PC opladen

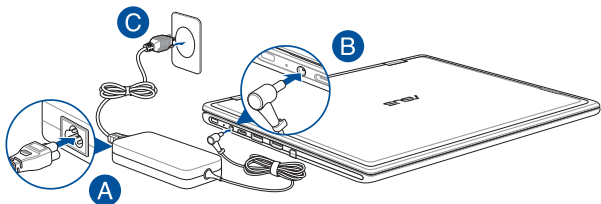
- Steek de gelijkstroomadapter in de (gelijk-) stroominput van uw Notebook PC.
- Steek de wisselstroomadapter in een stroombron van 100V~240V.



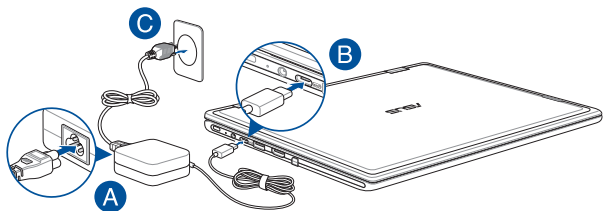
Laad de Notebook PC gedurende **3 uur** op voordat u deze voor de eerste keer gebruikt.

OPMERKING: De voedingsadapter kan er anders uitzien, afhankelijk van de modellen en uw regio.

AC/DC-voedingsadapter



USB Type-C®-voedingsadapter



BELANGRIJK!

Informatie stroomadapter:

- Ingangsspanning: 100-240 Vac
 - Ingangsfrequentie: 50-60 Hz
 - Nominale uitvoerstroom: 2,37 A (45 W) / 3 A (45 W)
 - Nominale uitvoerspanning: 19 Vdc / 15 Vdc
-

BELANGRIJK!

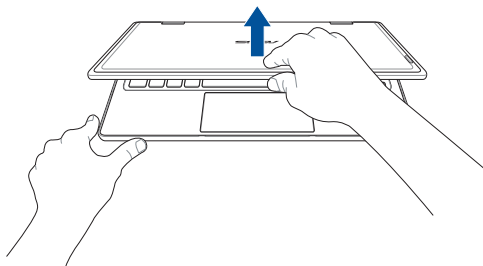
- Zoek het vermogenslabel voor input/output op uw Notebook PC en zorg ervoor dat het overeenkomt met de vermogensinformatie op uw stroomadapter. Sommige Notebook PC-modellen kunnen een outputstroom met verschillend vermogen hebben op de beschikbare SKU.
 - Controleer of uw notebook is aangesloten op de voedingsadapter voordat u deze voor de eerste keer inschakelt. Steek het stroomsnoer altijd in een stopcontact zonder een verlengsnoer te gebruiken. Sluit dit apparaat voor uw veiligheid alleen aan op een goed geaard stopcontact.
 - Het stopcontact moet gemakkelijk toegankelijk zijn en in de buurt van uw notebook liggen.
 - Om uw notebook los te koppelen van de netstroom, trekt u de stekker van uw notebook uit het stopcontact.
-

WAARSCHUWING!

Lees de volgende voorzorgsmaatregelen voor de batterij van uw notebook:

- Alleen bevoegde ASUS-technici mogen de batterij uit het apparaat verwijderen (alleen voor niet-verwijderbare batterij).
 - De batterij die in dit apparaat wordt gebruikt, kan een risico op brand of chemische brandwonden betekenen als de batterij wordt verwijderd of gedemonteerd.
 - Volg de waarschuwingslabels voor uw persoonlijke veiligheid.
 - Explosiegevaar als de batterij wordt vervangen door een onjuist type.
 - Niet weggooien in vuur.
 - Probeer nooit een kortsluiting te veroorzaken aan de batterij van uw notebook.
 - Probeer nooit de batterij te demonteren of opnieuw te monteren (alleen voor niet-verwijderbare batterij).
 - Stop het gebruik als er een lek is gevonden.
 - De batterij en de onderdelen ervan moeten op de juiste wijze worden gerecycled of weggegooid.
 - Houd de batterij en andere kleine componenten uit de buurt van kinderen.
-

Optillen om het weergavepaneel te openen



Druk op de startknop



Gebaren voor het aanraakscherm en het touchpad

Met gebaren kunt u programma's starten en de instellingen van uw notebook openen. Zie de volgende illustraties bij het gebruik van handgebaren op het aanraakscherm en het touchpad.

OPMERKING: De volgende schermopnamen zijn uitsluitend bedoeld als referentie. Het uiterlijk van het aanraakscherm kan verschillen afhankelijk van het model.

De bewegingen voor het aanraakscherm gebruiken

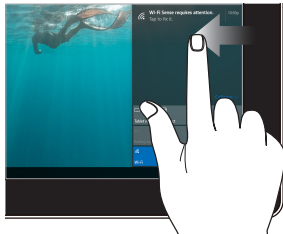
Met de bewegingen kunt u programma's starten en de instellingen van uw notebook openen. Functies kunnen met de volgende handbewegingen worden geactiveerd op het aanraakscherm van uw notebook.

Vegen linkerrand



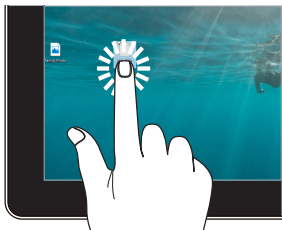
Veeg vanaf de linkerrand van het scherm om **Task view (Taakweergave)** te starten.

Vegen rechterrand



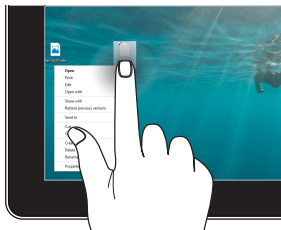
Veeg vanaf de rechterrand van het scherm om **Action Center (Actiecentrum)** te starten.

Tikken/dubbeltikken



- Tik op een app om deze te selecteren.
- Dubbeltik op een app om deze te starten.

Tikken-en-houden



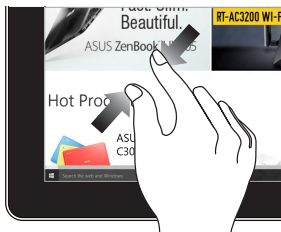
Ingedrukt houden om het snelmenu te openen.

Inzoomen



Spread uw twee vingers uiteen op het aanraakscherm.

Uitzoomen



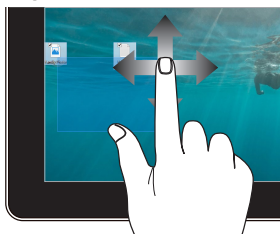
Breng uw twee vingers samen op het aanraakscherm.

Vinger vegen



Veeg uw vinger om omhoog en omlaag te schuiven en veeg met uw vinger om het scherm naar links of rechts te pannen.

Slepen



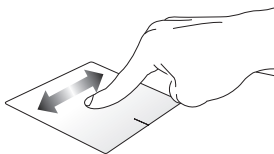
- Sleep om een selectievenster te maken rond meerdere items.
- U kunt een item slepen en neerzetten op een nieuwe locatie.

Het touchpad gebruiken

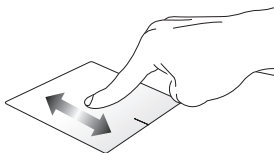
De aanwijzer verplaatsen

U kunt overal op het touchpad tikken of klikken om de aanwijzer te activeren. Schuif vervolgens uw vinger over het touchpad om de aanwijzer op het scherm te verplaatsen.

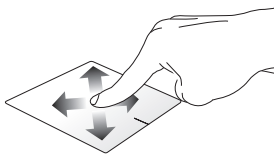
Horizontaal schuiven



Verticaal schuiven

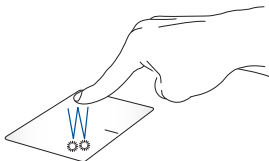


Diagonaal schuiven



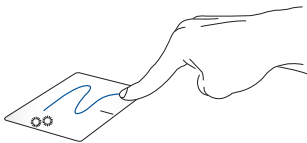
Bewegingen met één vinger

Tikken/dubbeltikken



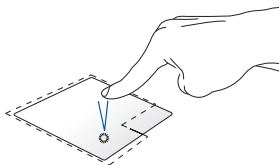
- Tik op een app om deze te selecteren.
- Dubbeltik op een app om deze te starten.

Slepen en neerzetten

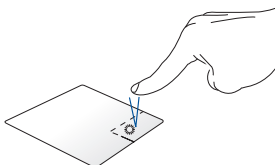


Dubbeltik op een item en schuif vervolgens met dezelfde vinger zonder deze van de touchpad te tillen. Om het item op zijn nieuwe locatie neer te zetten, tilt u uw vinger op van de touchpad.

Klikken met de linkermuisknop



Klikken met de rechtermuisknop

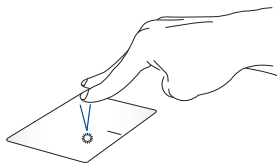


- Klik op een app om deze te selecteren.
 - Dubbelklik op een app om deze te starten.
- Klik op deze knop om het snelmenu te openen.

OPMERKING: De gebieden binnen de stippellijn geven de locaties op het touchpad aan van de linkermuisknop en de rechtermuisknop.

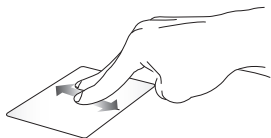
Bewegingen met twee vingers

Tik



Tik met twee vingers op de touchpad om de rechtsklikfunctie te simuleren.

Scrollen met twee vingers (omhoog/omlaag)



Schuif twee vingers om omhoog of omlaag te scrollen.

Scrollen met twee vingers (links/rechts)



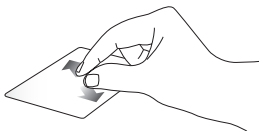
Schuif twee vingers om naar links of rechts te scrollen.

Uitzoomen



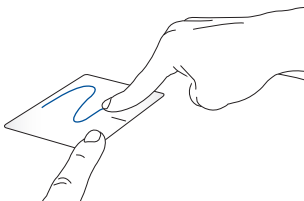
Breng uw twee vingers samen op de touchpad.

Inzoomen



Spreid uw twee vingers open op de touchpad.

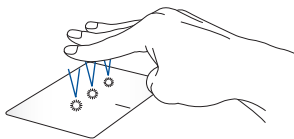
Slepen en neerzetten



Selecteer een item en houd vervolgens de linkerknop ingedrukt. Schuif met uw andere vinger over de touchpad om het item te slepen en neem uw vinger van de knop om het item los te laten.

Gebaren met drie vingers

Tik



Tik met drie vingers op het toetsenbord om Cortana op te roepen.

Veeg naar links/rechts



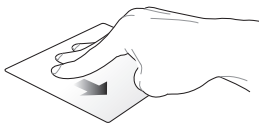
Als u meerdere apps hebt geopend, veegt u met drie vingers naar links of rechts om tussen deze apps te wisselen.

Omhoog vegen



Veeg omhoog om een overzicht te zien van alle momenteel geopende apps.

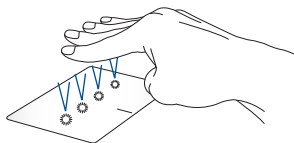
Omlaag vegen



Veeg omlaag om het bureaublad te tonen.

Bewegingen met vier vingers

Tik



Tik met vier vingers op het touchpad om Action Center (Actiecentrum) op te roepen.

Uw touchpad aanpassen

1. Start **All (Alles)-instellingen** van het Action Center (Actiecentrum).
2. Selecteer **Devices (Apparaten)** en selecteer dan **Touchpad**.
3. Stel de instellingen af naar uw voorkeur.

Het toetsenbord gebruiken

Sneltoetsen

De sneltoetsen op het toetsenbord van uw laptop kunnen de volgende opdrachten activeren:



Schakelt de luidspreker in of uit



Zet het luidsprekervolume lager



Zet het luidsprekervolume hoger



Vermindert de helderheid van het scherm



Verhoogt de helderheid van het scherm



Schakelt de touchpad in of uit



Schakelt de weergavemodus

OPMERKING: Zorg dat het tweede scherm is aangesloten op uw notebook.



Activeert het vergrendelscherm



Schakelt de camera in of uit



Activeert het hulpprogramma voor schermopname

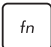




Start mijn ASUS



Activeert het hulpprogramma voor schermopname

Functietoetsen

Druk op  +  om de functietoetsen in of uit te schakelen.

Als de functietoetsen zijn ingeschakeld, kunt u de sneltoetsen ook gebruiken door  in combinatie met de toetsen op de bovenste rij ingedrukt te houden.

Windows® 10-toetsen

Het toetsenbord van uw notebook bevat twee speciale Windows® toetsen die gebruikt worden als hieronder beschreven:



Opent het startmenu



Geeft het vervolgkeuzemenu weer*

**Op geselecteerde modellen*

Het scherm draaien

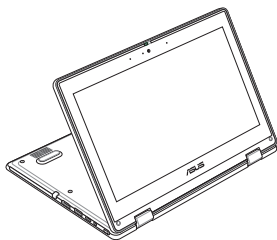
Het beeldscherm van uw notebook kan worden afgesteld tot een hoek van 360 graden. U kunt het scherm afstellen zoals hieronder weergegeven.



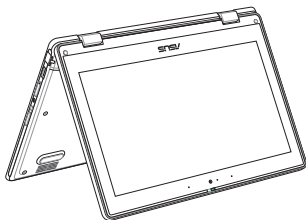
360 graden afstelbaar



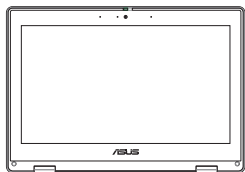
Notebookmodus



Standmodus



Tentmodus



Tabletmodus

OPMERKING: Als u het scherm draait naar de modus Stand, Tent en Tablet, worden het toetsenbord en de touchpad uitgeschakeld.

Hoofdstuk 3:

Werken met Windows® 10

De eerste keer starten

Als u de computer voor het eerst start, verschijnt een reeks schermen die u helpen bij het instellen van de basisinstellingen van Windows® 10.

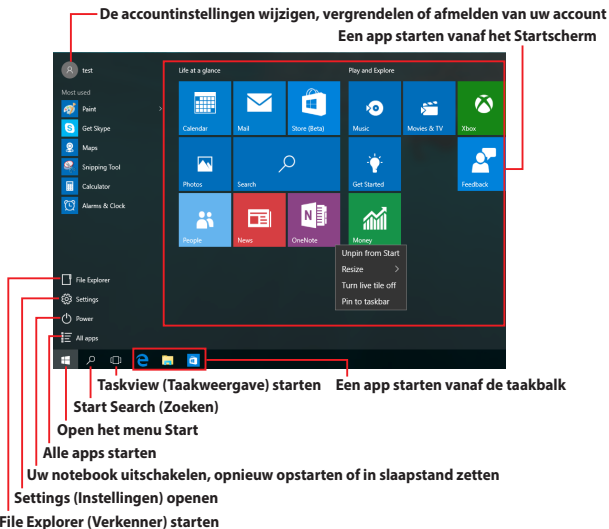
Uw notebook de eerste keer starten:

1. Druk op de voedingsknop op uw notebook. Wacht een paar minuten totdat het opstartscherm verschijnt.
2. Kies op het instelscherm uw regio en een taal die u wilt gebruiken op uw notebook.
3. Lees de licentievoorwaarden. Selecteer **I accept (Ik ga akkoord)**.
4. Volg de aanwijzingen op het scherm voor de configuratie van de volgende basisonderdelen:
 - Personaliseren
 - Ga online
 - Instellingen
 - Uw account
5. Na het configureren van de basisitems, gaat Windows® 10 over tot de installatie van uw apps en voorkeursinstellingen. Zorg dat uw notebook ingeschakeld blijft tijdens het instellingsproces.
6. Zodra het instellingsproces is voltooid, verschijnt het bureaublad.

OPMERKING: De schermafbeeldingen in dit hoofdstuk zijn louter informatief bedoeld.

Menu Start

Het menu Start is de belangrijkste poort om naar de programma's, Windows®-apps, mappen en instellingen van uw notebook te gaan.



U kunt het menu Start gebruiken om deze algemene activiteiten uit te voeren:


- Programma's of Windows®-apps starten
- Gemeenschappelijk gebruikte programma's of Windows®-apps openen
- De notebookinstellingen aanpassen
- Hulp krijgen bij het Windows-besturingssysteem
- Uw notebook uitschakelen
- Afmelden van Windows of schakelen naar een andere gebruikersaccount

Het menu Start openen



Tik op de knop Start  in de linkerbenedenhoek van uw bureaublad.



Plaats uw muisaanwijzer boven de Start-knop  in de linkerbenedenhoek van uw bureaublad en klik erop.



Druk op de Windows-logotoets  op uw toetsenbord.

Programma's openen vanaf het Start-menu

Een van de meest algemene toepassingen van het menu Start is het openen van programma's die op uw notebook zijn geïnstalleerd.



Tik op het programma om het te starten.



Plaats uw muisaanwijzer over het programma en klik erop om het te starten.



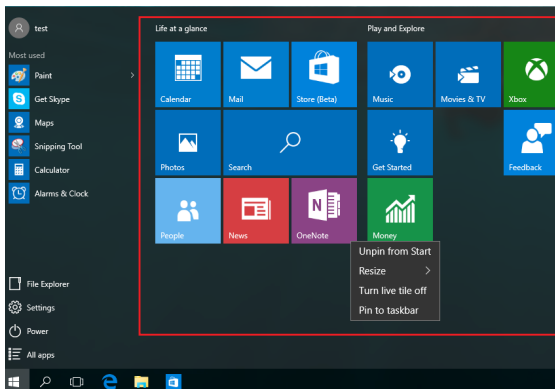
Gebruik de pijltoetsen om door de programma's te bladeren. Druk op  om deze te starten.

OPMERKING: Selecteer **All apps (Alle apps)** onderaan in het linkerpaneel om een volledige lijst van de programma's en mappen op uw notebook in alfabetische volgorde weer te geven.

Windows®-apps

Dit zijn apps die aan het menu Start zijn bevestigd en als tegels worden weergegeven voor gemakkelijke toegang.

OPMERKING: Voor sommige Windows® apps moet u zich aanmelden bij uw Microsoft-account voordat ze volledig worden gestart.



Met Windows®-apps werken

Gebruik het aanraakscherm, de touchpad of het toetsenbord van uw notebook om uw apps te starten, aan te passen en te sluiten.

Windows®-apps openen vanaf het menu Start



Tik op de app om deze te starten.



Plaats uw muisaanwijzer over de app en klik erop om deze te starten.



Gebruik de pijltoetsen om door de apps te bladeren.

Druk op  om een app te starten.

Windows®-apps aanpassen

Met de volgende stappen kunt u apps verplaatsen, hun grootte aanpassen, loskoppelen of vastmaken aan de taakbalk vanaf het menu Start:

Apps verplaatsen



Tik op en houd de app vast en sleep deze vervolgens naar een nieuwe locatie.



Plaats uw muisaanwijzer boven de app en sleep deze vervolgens naar een nieuwe locatie.

De grootte van apps wijzigen



Houd de app ingedrukt en tik dan op . Selecteer vervolgens een grootte voor een app-tegel.



Plaats uw muisaanwijzer boven de app en klik met de rechtermuisknop; Klik vervolgens op **Resize (Grootte wijzigen)**.



Gebruik de pijltoetsen om naar de app te navigeren.

Druk op of + (op bepaalde modellen), selecteer dan **Resize (Grootte wijzigen)** en selecteer een grootte voor de app-tegel.

Apps loskoppelen



Druk en houd de app vast en tik dan op het pictogram .



Plaats uw muisaanwijzer boven de app en klik met de rechtermuisknop; Klik vervolgens op **Unpin from Start (Loscoppelen van start)**.



Gebruik de pijltoetsen om naar de app te navigeren.

Druk op of + (op bepaalde modellen) en selecteer vervolgens **Unpin from Start (Loscoppelen van start)**.

Apps vastmaken aan de taakbalk






Druk en houd de app vast en tik dan op **Pin to taskbar (Vastmaken aan taakbalk)**.



Plaats uw muisaanwijzer boven de app en klik met de rechtermuisknop erop. Klik dan op **Pin to taskbar (Vastmaken aan de taakbalk)**.



Gebruik de pijltoetsen om naar de app te navigeren. Druk op  of  +  (op bepaalde modellen) en selecteer dan **Pin to taskbar (Vastmaken aan de taakbalk)**.

Meer apps vastmaken aan het menu Start



Houd vanaf **All apps (Alle apps)** de app vast die u wilt toevoegen aan het menu Start en tik dan op **Pin to Start (Vastmaken aan start)**.



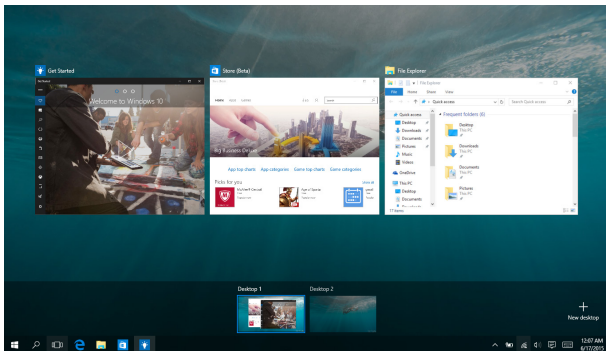
Plaats vanaf **All apps (Alle apps)** uw muisaanwijzer boven de app die u wilt toevoegen aan het menu Start en klik erop met de rechtermuisknop. Klik dan op **Pin to Start (Vastmaken aan start)**.



Druk onder **All apps (Alle apps)** op  of  +  (op bepaalde modellen) op de app die u wilt toevoegen aan het menu Start en selecteer dan **Pin to Start (Vastmaken aan start)**.


Taakweergave

Schakel snel tussen geopende apps en programma's met de taakweergavefunctie. U kunt deze taakweergave ook gebruiken om te schakelen naar een ander bureaublad.

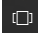


Taakweergave starten



Klik op het pictogram  in de taakbalk of veeg vanaf de linkerrand van het scherm.



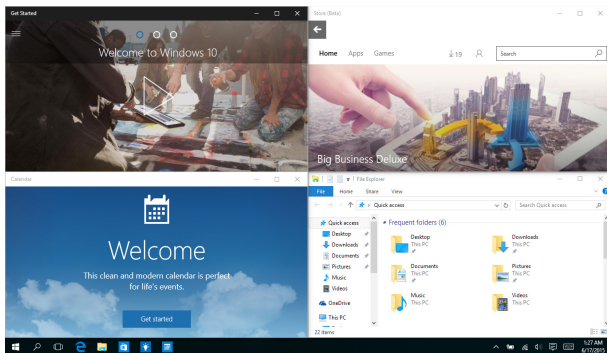
Plaats uw muisaanwijzer boven het pictogram  op de taakbalk en klik erop.



Druk op  +  op uw toetsenbord.

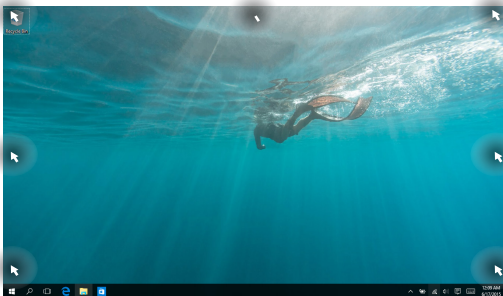
Snap-functie

De functie Snap (Uitlijnen) toont apps naast elkaar, zodat u kunt werken met of schakelen tussen apps.



Snap-hotspots

U kunt apps naar deze hotspots slepen en neerzetten om hen op hun plaats uit te lijnen.



Snap (Uitlijnen) gebruiken



1. Start de app die u wilt uitlijnen.
2. Sleep de titelbalk van uw app en plaats de app aan de rand van het scherm om te worden uitgelijnd.
3. Start een andere app en herhaal de bovenstaande stappen om een andere app uit te lijnen.

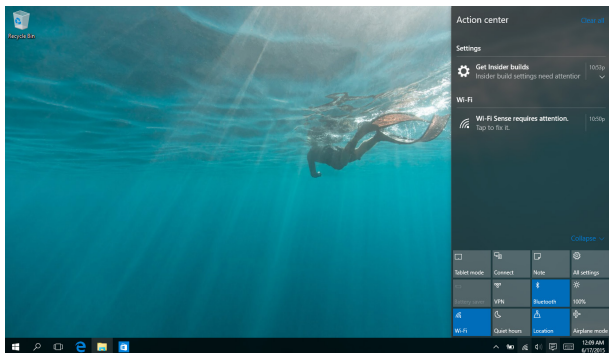
of



1. Start de app die u wilt uitlijnen.
2. Houd de toets  ingedrukt en gebruik dan de pijltoetsen op de app uit te lijnen.
3. Start een andere app en herhaal de bovenstaande stappen om een andere app uit te lijnen.

Actiecentrum

Het Action Center (Actiecentrum) consolideert meldingen van apps en biedt één plaats waar u ermee kunt werken. Het heeft ook een bijzonder nuttige sectie Quick Actions (Snelle acties) onderaan.

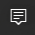


Actiecentrum starten



Klik op het pictogram  in de taakbalk of veeg vanaf de rechterraand van het scherm.



Plaats uw muisaanwijzer boven het pictogram  op de taakbalk en klik erop.



Druk op  +  op uw toetsenbord.

Mijn ASUS Splendid

MyASUS Splendid zorgt ervoor dat alle ASUS-beeldschermen identieke en nauwkeurige kleuren weergeven. U kunt Levendig, Oogverzorging of Handmatige modus selecteren naast Normale modus voor het aanpassen van de weergave-instellingen.

- **Normal Mode (Normale modus):** Door middel van Gamma en Kleurtemperatuurcorrectie is het gegeven beeld van het scherm zo dicht mogelijk bij wat uw oog op natuurlijke wijze kan zien. Voor model met OLED-scherm is deze modus in overeenstemming met TÜV laag blauwlicht-certificering.
- **Vivid Mode (Levendige modus):** Met deze modus kunt u de verzadiging van het beeld aanpassen, waardoor het levendiger wordt.
- **Manual Mode (Handmatige modus):** Met deze modus kunt u de waarde van kleurtemperatuur aanpassen aan uw persoonlijke behoeften, met een bereik van -50 tot +50.
- **Eye Care Mode (Oogverzorgingsmodus):** Deze modus reduceert de emissie van blauw licht met tot 30%, wat helpt bij het beschermen van uw ogen.

Niveau 1-5: Hoe hoger het niveau, des te meer emissie van blauw licht wordt gereduceerd. Voor model met LCD-scherm is Niveau 5 de geoptimaliseerde instelling, en is in overeenstemming met TÜV laag blauwlicht-certificering.

Zie de volgende tips om vermoeide ogen te verlichten:

- Ga enige tijd weg van het scherm als u daar vele uren achter moet werken. Aangeraden wordt om korte pauzes te nemen (minimaal 5 minuten) na ongeveer 1 uur continu werken achter de computer. Het nemen van korte en regelmatige onderbrekingen is effectiever dan een lange onderbreking.
- Om vermoeide en droge ogen te minimaliseren, moet de gebruiker de ogen regelmatig rust geven door naar voorwerpen in de verte te kijken.
- Herhaal de volgende oefeningen om vermoeide ogen te reduceren:

(1) Kijk herhaaldelijk omhoog en omlaag

(2) Rol langzaam met uw ogen

(3) Beweeg uw ogen diagonaal

Raadpleeg een arts als vermoeide ogen blijven terugkeren.

- Blauw licht met een hoge energie kan vermoeide ogen veroorzaken evenals AMD (leeftijdsgebonden maculaire degeneratie). Filter blauw licht om 30% (max.) schadelijk blauw licht te verminderen ter voorkoming van CVS (Computer-visie syndroom).

Andere sneltoetsen

Met het toetsenbord kunt u ook de volgende sneltoetsen gebruiken bij het starten van applicaties en het navigeren door Windows® 10.



Opent het **Start-menu**



Hiermee wordt het **Action Center (Actiecentrum)** gestart



Start het bureaublad



Opent de **File Explorer (Verkenner)**



Opent **Settings (Instellingen)**



Opent het paneel **Connect (Verbinden)**



Activeert het vergrendelscherm



Minimaliseert het momenteel actieve venster



Start **Search (Zoeken)**



Opent het paneel **Project**



Opent het venster **Uitvoeren**



Opent het **Toegankelijkheidscentrum**



Opent het contextmenu van de startknop



Start het vergrootglas en zoomt in op het scherm



Zoomt uit op het scherm

Verbinding maken met draadloze netwerken

Wi-Fi

Via de Wifi-verbinding van uw notebook kunt u e-mails openen, op internet surfen en toepassingen delen via sociale netwerksites.

BELANGRIJK! De **Airplane mode (Vliegtuigmodus)** schakelt deze functie uit. Controleer of **Airplane mode (Vliegtuigmodus)** is uitgeschakeld voordat u de Wifi-verbinding inschakelt.

Wifi verbinden

Verbind uw notebook met een wifi-netwerk met de volgende stappen:



of



1. Selecteer het pictogram  in de taakbalk.
2. Selecteer het pictogram  om wifi in te schakelen.
3. Selecteer een toegangspunt in de lijst van beschikbare Wifi-verbindingen.
4. Selecteer **Connect (Verbinden)** om de netwerkverbinding te starten.

OPMERKING: U kunt worden gevraagd een beveiligingssleutel in te voeren om de Wifi-verbinding te activeren.

Bluetooth

Gebruik Bluetooth om draadloze gegevensoverdracht met andere Bluetooth-apparaten mogelijk te maken.

BELANGRIJK! De **Airplane mode (Vliegtuigmodus)** schakelt deze functie uit. Controleer of **Airplane mode (Vliegtuigmodus)** is uitgeschakeld voordat u de Bluetooth-verbinding inschakelt.

Koppelen met andere Bluetooth-apparaten

U moet uw notebook koppelen met andere Bluetooth-apparaten om gegevensoverdracht mogelijk te maken. Sluit uw apparaten aan met de volgende stappen:



of



1. Start **Settings (Instellingen)** vanaf het menu Start.
2. Selecteer **Devices (Apparaten)** en selecteer vervolgens **Bluetooth** om Bluetooth-apparaten te zoeken.
3. Selecteer een apparaat uit de lijst. Vergelijk de code op uw notebook met de code die naar het gekozen apparaat is gezonden. Selecteer **Yes (Ja)** als ze identiek zijn om uw notebook met het apparaat te koppelen.

OPMERKING: Bij sommige Bluetooth-apparaten kunt u gevraagd worden om de code voor uw notebook in te voeren.

Airplane mode (Vliegtuigmodus)

De Airplane mode (Vliegtuigmodus) schakelt draadloze communicatie uit zodat u uw notebook veilig in een vliegtuig kunt gebruiken.


OPMERKING: Neem contact op met uw luchtvaartmaatschappij voor meer informatie over gerelateerde services aan boord die kunnen worden gebruikt en beperkingen die moeten worden opgevolgd bij het gebruiken van uw Notebook PC aan boord.

Vliegtuigmodus inschakelen



of



1. Start **Action Center (Actiecentrum)** vanaf de taakbalk.
2. Selecteer het pictogram  om de Vliegtuigmodus in te schakelen.

Vliegtuigmodus uitschakelen



of



1. Start **Action Center (Actiecentrum)** vanaf de taakbalk.
2. Selecteer het pictogram  om Airplane mode (Vliegtuigmodus) uit te schakelen.

Verbinding maken met bedrade netwerken

U kunt ook verbinding maken met bedrade netwerken zoals LANs en breedband internet-aansluitingen via de LAN-poort van uw notebook.

OPMERKING: Neem contact op met uw Internet Service Provider (ISP) voor details of met uw netwerkbeheerder voor ondersteuning bij het opzetten van uw internetverbinding.

Zie de volgende procedures voor het configureren van de instellingen.

BELANGRIJK! Zorg er voor dat een netwerkkabel is aangesloten tussen de LAN-poort van uw notebook en een lokaal netwerk voordat u de volgende handelingen uitvoert.

Een dynamische IP/PPPoE-netwerverbinding instellen




of



1. Open **Settings (Instellingen)**.
2. Selecteer **Network & Internet (Netwerk & internet)**.
3. Selecteer **Ethernet > Network and Sharing Center (Ethernet > Netwerkkentrum)**.
4. Selecteer uw LAN en vervolgens **Properties (Eigenschappen)**.
5. Selecteer **Internet Protocol version 4 (TCP/IPv4) (Internetprotocol versie 4 (TCP/IPv4))** en selecteer dan **Properties (Eigenschappen)**.
6. Selecteer **Obtain an IP address automatically (Automatisch een IP-adres verkrijgen)** en vervolgens **OK**.

OPMERKING: Ga door naar de volgende stappen als u een PPPoE-verbinding gebruikt.

7. Keer terug naar het venster **Network and Sharing Center (Netwerkcentrum)** en selecteer dan **Set up a new connection or network (Een nieuwe verbinding of netwerk instellen)**.
8. Selecteer **Connect to the Internet (Verbinding maken met het internet)** en dan **Next (Volgende)**.
9. Tik op **Broadband (PPPoE) (Breedband (PPPOE))**.
10. Typ uw gebruikersnaam, wachtwoord en verbindingsnaam en selecteer dan **Connect (Verbinden)**.
11. Selecteer **Close (Sluiten)** om de configuratie te voltooien.
12. Selecteer  in de taakbalk en selecteer de verbinding die u pas hebt gemaakt.
13. Typ uw gebruikersnaam en wachtwoord en selecteer **Connect (Verbinden)** om de internetverbinding te starten.

Een netwerk met een statisch IP-adres instellen



of




1. Herhaal de stappen 1 tot en met 5 van *Verbinding maken met een dynamisch IP/PPPoE-netwerk*.
2. Selecteer **Use the following IP address (Het volgende IP-adres gebruiken)**.
3. Voer het IP-adres, subnetmasker en gatewayadres van uw serviceprovider in.
4. Indien gewenst kunt u ook het adres voor de voorkeurs-DNS-server en de alternatieve DNS-server invoeren en **OK** selecteren.

Uw notebook uitschakelen


U kunt uw notebook uitschakelen met een van de volgende werkwijzen:






- Open het Start-menu en selecteer dan  **Power** > **Shut down (Uitschakelen)** om normaal uit te schakelen.

of



- In het aanmeldingsscherf selecteert u  > **Shut down (Uitschakelen)**.




- Druk op  +  +  om Windows uit te schakelen. Selecteer **Shut down (Uitschakelen)** in de vervolgkeuzelijst en selecteer vervolgens **OK**.
- Als uw notebook niet reageert, houdt u de voedingsknop gedurende minstens vier (4) seconden ingedrukt tot uw notebook wordt uitgeschakeld.

Uw notebook in de slaapmodus plaatsen


Uw notebook in de slaapmodus plaatsen:



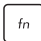


- Open het Start-menu en selecteer dan  **Power** > **Sleep (Slaapstand)** om uw notebook in de slaapstand te zetten.

of



- In het aanmeldingsscherm selecteert u  > **Sleep (Slaapstand)**.



- Druk op  +  +  om Windows uit te schakelen. Selecteer **Sleep (Slaapstand)** in de vervolgkeuzelijst en selecteer vervolgens **OK**.

OPMERKING: U kunt de notebook ook in de slaapstand plaatsen door eenmaal op de voedingsknop te drukken.

Hoofdstuk 4: POST (Power-On Self Test = zelftest bij inschakelen)

POST (Power-On Self Test = zelftest bij inschakelen)

De POST is een reeks door software bestuurd diagnostische tests die worden uitgevoerd als u de notebook inschakelt of herstart. De software die de POST bestuurt, is als vast onderdeel van de architectuur van de notebook geïnstalleerd.

POST gebruiken om naar het BIOS te gaan en om problemen op te lossen

Tijdens POST kunt u de BIOS-instellingen bereiken of opties voor probleemoplossing uitvoeren met de functietoetsen van de notebook. Zie de volgende informatie voor details.

BIOS

Het BIOS (Basic Input and Output System) bevat instellingen voor de systeemhardware die nodig zijn om uw notebook te starten.

De standaardinstellingen van het BIOS gelden voor de meeste omstandigheden van uw notebook. Verander de standaardinstellingen van het BIOS niet behalve onder de volgende omstandigheden:

- Tijdens het opstarten van het systeem verschijnt een foutbericht op het scherm waarin wordt gevraagd om de BIOS-setup uit te voeren.
- U hebt een nieuw onderdeel aan het systeem toegevoegd waarvoor nieuwe BIOS-instellingen of wijzigingen nodig zijn.

WAARSCHUWING! Onjuiste BIOS-instellingen kunnen instabiliteit of problemen bij het opstarten veroorzaken. We raden sterk aan om de BIOS-instellingen alleen met behulp van getraind onderhoudspersoneel te wijzigen.

Het BIOS openen

Ga naar de BIOS-instellingen met een van de volgende methoden:

- Herstart uw notebook en druk op  tijdens POST.
- Open het menu Start en kies **Settings (Instellingen) > Update & security (Bijwerken en beveiliging) > Recovery (Herstel)** en selecteer dan **Restart now (Opnieuw opstarten)** onder Geavanceerd opstarten. als u het scherm Geavanceerd opstarten opent, selecteert u **Troubleshoot (Problemen oplossen) > Advanced options (Geavanceerde opties) > UEFI Firmware Settings (UEFI-firmwareinstellingen) > Restart (Herstarten)**.

Uw systeem herstellen

Door het gebruik van herstelopties op uw notebook kunt u het systeem herstellen naar zijn originele status of kunt u de instellingen gewoon vernieuwen om de prestaties te helpen verbeteren.

BELANGRIJK!

- Maak een back-up van al uw gegevensbestanden voordat u enige hersteloctie uitvoert op uw notebook.
- Noteer belangrijke aangepaste instellingen, zoals netwerkinstellingen, gebruikersnamen en wachtwoorden om gegevensverlies te voorkomen.
- Controleer of uw notebook is aangesloten op een stroombron voordat u dit systeem opnieuw instelt.

Met Windows® 10 kunt u een van de volgende herstelocties uitvoeren:

- **Keep my files (Mijn bestanden bewaren)** - Met deze optie kunt u uw Notebook PC vernieuwen zonder het beïnvloeden van persoonlijke bestanden (foto's, muziek, video's, documenten).

Met deze optie kunt uw notebook opnieuw instellen naar de standaardinstellingen en andere geïnstalleerde apps verwijderen.

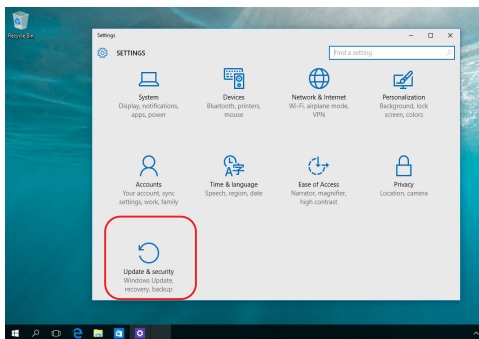
- **Remove everything (Verwijder alles)** - Deze optie stelt uw notebook opnieuw in naar de fabrieksinstellingen. U moet een back-up maken van uw gegevens voordat u deze optie uitvoert.

- **Go back to an earlier build (Terug naar een eerdere versie)**- Met deze optie keert u terug naar een eerdere versie. Gebruik deze optie als deze versie niet werkt voor u.
- **Advanced startup (Geavanceerde opstartopties)** - Met deze optie kunt u andere geavanceerde herstelopties uitvoeren op uw notebook, zoals:
 - Het gebruik van een USB-station, netwerkverbinding of Windows herstel-dvd voor het opstarten van uw notebook.
 - Met **Troubleshoot (Probleem oplossen)** kunt u elk van deze geavanceerde herstelopties inschakelen: Systeemherstel, Herstellen met systeeminstallatiekopie, Opstartherstel, Opdrachtprompt, Instellingen van UEFI-firmware, Opstartinstellingen.

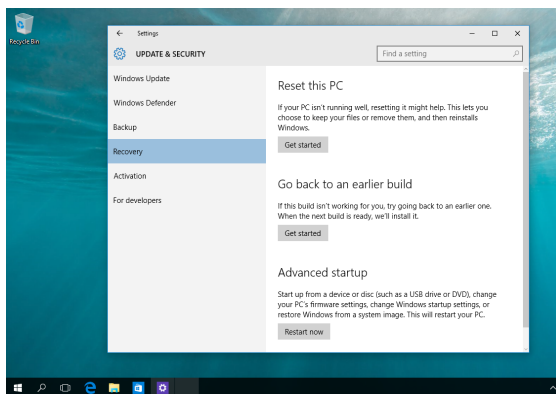
Een hersteloptie uitvoeren

Raadpleeg de volgende stappen als u een van de beschikbare herstelopties wilt openen en gebruiken voor uw notebook.

1. Open **Settings (Instellingen)** en selecteer **Update and security (Bijwerken en beveiligen)**.



2. Selecteer onder **Update and security (Bijwerken en beveiligen)** de optie **Recovery (Herstel)** en selecteer dan de hersteloptie die u wilt uitvoeren.



Tips en veelgestelde vragen

Nuttige tips voor uw laptop

Om u te helpen optimaal gebruik te maken van uw laptop, de systeemprestaties te behouden, en ervoor te zorgen dat al uw gegevens veilig worden bewaard, vindt u hier enkele nuttige tips die u kunt volgen:

- Voer periodiek een update uit van Windows® om ervoor te zorgen dat uw toepassingen de nieuwste beveiligingsinstellingen hebben.
- Werk MyASUS bij om ervoor te zorgen dat u de meest recente instellingen hebt voor exclusieve ASUS-toepassingen, -drivers en -hulpprogramma's.
- Gebruik antivirussoftware om uw gegevens te beschermen en houd ook deze software up-to-date.
- Schakel uw laptop niet geforceerd uit, tenzij het absoluut noodzakelijk is.
- Maak altijd een back-up van uw gegevens en maak er een gewoonte van back-upgegevens op een extern opslagstation te zetten.
- Als u uw Notebook PC voor een lange periode niet gaat gebruiken, moet u ervoor zorgen dat u het batterijvermogen oplaadt naar 50% en schakel vervolgens uw Notebook PC uit en koppel de AC-voedingsadapter los.
- Als u constant wisselstroom gebruikt voor uw Notebook PC, stelt u Battery Health Charging (Gezondheid batterij opladen) in op de modus Gebalanceerd in MyASUS.

- Koppel alle externe apparaten los en controleer of de volgende items aanwezig zijn voordat u een rest van uw laptop start:
 - Productsleutel voor uw besturingssystemen en andere geïnstalleerde toepassingen
 - Back-upgegevens
 - Aanmeldings-ID en wachtwoord
 - Informatie internetverbinding
- Ga naar onze ondersteuningsite voor foutoplossing en bekijk enkele van de meest gestelde vragen op <https://www.asus.com/nl/support>.

Veelgestelde vragen hardware

1. Wanneer ik de laptop inschakel, verschijnt een zwarte stip of soms een gekleurde stip op het scherm. Wat moet ik doen?

Hoewel deze stippen normaal op het scherm verschijnen, zullen ze uw systeem niet beïnvloeden. Als het incident zich blijft voordoen en hierdoor uw systeemprestaties worden beïnvloedt, neemt u contact op met een erkend ASUS-servicecentrum.

2. Mijn beeldscherm heeft een ongelijke kleur en helderheid. Hoe kan ik dit oplossen?

De kleur en helderheid van het beeldscherm kunnen worden beïnvloed door de hoek en huidige positie van uw laptop. De helderheid en kleurtoon van uw laptop kunnen ook verschillen, afhankelijk van het model. U kunt de functietoetsen of de beeldscherminstellingen in uw besturingssysteem gebruiken om de weergave van uw beeldscherm aan te passen.

3. Hoe kan ik de levensduur van de accu van mijn laptop maximaliseren?


U kunt elk van de volgende suggesties proberen:

- Gebruik de functietoetsen om de beeldschermhelderheid aan te passen.
- Als u geen wifi-verbinding gebruikt, schakelt u het systeem naar de **Airplane mode (Vliegtuigmodus)**.
- Koppel ongebruikte USB-apparaten los.
- Sluit ongebruikte toepassingen, vooral als ze te veel systeemgeheugen verbruiken.

4. **Het ledlampje voor het opladen van de accu licht niet op. Wat gaat er fout?**


- Controleer of de voedingsadapter of de accu correct is bevestigd. U kunt ook de voedingsadapter of de accu loskoppelen, een minuut wachten en ze vervolgens opnieuw aansluiten op het stopcontact en de laptop.
- Als het probleem zich blijft voordoen, neem dan contact op met uw lokale ASUS-servicecentrum voor hulp.

5. **Waarom werkt mijn touchpad niet?**

Druk op  om uw touchpad in te schakelen.

6. **Waarom hoor ik geen geluid uit de luidsprekers van mijn laptop wanneer ik audio- en videobestanden afspeel?**


U kunt elk van de volgende suggesties proberen:

- Druk op  om het luidsprekervolume te verhogen.
- Controleer of uw luidsprekers zijn gedempt.
- Controleer of er een hoofdtelefoonstekker op uw laptop is aangesloten en koppel deze los.

7. Wat moet ik doen als ik de voedingsadapter van mijn laptop verlies of als de accu niet meer werkt?

Neem contact op met uw lokale ASUS-servicecentrum voor hulp.

8. Mijn laptop kan geen correcte toetsaanslagen uitvoeren omdat mijn cursor blijft bewegen. Wat moet ik doen?

Controleer of er niets onbedoeld uw touchpad aanraakt of erop drukt terwijl u met het toetsenbord typt. U kunt de touchpad ook uitschakelen door op  te drukken.

Veelgestelde vragen software

1. **Wanneer ik mijn laptop inschakel, gaat het voedingslampje branden, maar verschijnt er niks op mijn scherm. Wat kan ik doen om dit op te lossen?**

U kunt elk van de volgende suggesties proberen:

- Forceer het uitschakelen van de laptop door de voedingsknop minstens vier (4) seconden ingedrukt te houden. Controleer of de voedingsadapter en de accu correct zijn geplaatst en schakel vervolgens uw laptop in.
- Als het probleem zich blijft voordoen, neem dan contact op met uw lokale ASUS-servicecentrum voor hulp.

2. **Wat moet ik doen als mijn scherm dit bericht weergeeft: 'Remove disks or other media. Press any key to restart. (Verwijder schijven of andere media. Druk op een willekeurige toets om opnieuw te starten.)'?**

U kunt elk van de volgende suggesties proberen:

- Verwijder alle aangesloten USB-apparaten en start vervolgens uw laptop opnieuw op.
- Verwijder alle optische schijven die in het optische station zijn achtergebleven en start vervolgens opnieuw op.
- Als het probleem blijft bestaan, kan uw laptop een probleem hebben met de geheugenopslag. Neem contact op met uw lokale ASUS-servicecentrum voor hulp.

3. Mijn laptop start trager op dan gewoonlijke en het besturingssysteem werkt traag. Hoe kan ik dit oplossen?

Verwijder de toepassingen die u onlangs hebt geïnstalleerd of die niet bij uw besturingssysteem zijn geleverd en start uw systeem opnieuw op.

4. Mijn laptop start niet op. Hoe kan ik dit oplossen?

U kunt elk van de volgende suggesties proberen:

- Verwijder alle op uw laptop aangesloten apparaten en start uw systeem opnieuw op.
- Als het probleem zich blijft voordoen, neem dan contact op met uw lokale ASUS-servicecentrum voor hulp.

5. Waarom kan ik mijn laptop niet activeren uit de slaap- of stand-by-stand?

- U moet op de voedingsknop drukken om de laatste status te hervatten.
- Uw systeem heeft het accuvermogen mogelijk volledig opgebruikt. Sluit de voedingsadapter aan op uw laptop en een stopcontact en druk vervolgens op de voedingsknop..

Bijlagen

Naleving interne modem

De laptop met interne modem voldoet aan JATE (Japan), FCC (VS, Canada, Korea, Taiwan) en CTR21. De interne modem is goedgekeurd in overeenstemming met de Richtlijn van de Raad 98/482/EC voor pan-Europese enkelvoudige aansluitingen op een openbaar telefoonnet (PSTN= public switched telephone network). Door verschillen tussen de afzonderlijke PSTN's die in verschillende landen worden aangeboden, biedt de goedkeuring echter niet zelfstandig een onvoorwaardelijke garantie van succesvol gebruik op elk eindpunt van een PSTN-net. Als er problemen optreden, dient u in de eerste plaats contact op te nemen met de leverancier van uw apparatuur.

Overzicht

Op 4 augustus 1998 werd het besluit van de Europese raad met betrekking tot de CTR 21 gepubliceerd in het officiële tijdschrift van de EG. De CTR 21 is van toepassing op alle eindapparatuur zonder spraak met DTMF-kiesmogelijkheden, die is bedoeld om op het analoge PSTN (Public Switched Telephone Network) te worden aangesloten.

CTR 21 (Common Technical Regulation) voor de vereisten van de randapparaten voor verbinding met analoge openbare telefoonnetwerken (PSTN) (behalve eindapparatuur die spraaktelefonie ondersteunt) waarin netwerkadressering, indien voorzien, gebeurt via een signaal van twee tonen op meerdere frequenties.

Verklaring van netwerkcompatibiliteit

Verklaring die door de fabrikant moet worden gegeven aan de aangemelde instantie (Notified Body) en de verkoper: 'Deze verklaring zal de netwerken aangeven waarvoor deze apparatuur werd ontwikkeld en alle gemelde netwerken waarmee de apparatuur bij de onderlinge werking problemen kan ondervinden.'

Verklaring die door de fabrikant aan de gebruiker moet worden gegeven: 'Deze verklaring zal de netwerken aangeven waarvoor deze apparatuur werd ontwikkeld en alle gemelde netwerken waarmee de apparatuur bij de onderlinge werking problemen kan ondervinden. De fabrikant zal ook een verklaring koppelen om duidelijk te maken op welk vlak de netwerkcompatibiliteit afhankelijk is van de instellingen van fysieke en softwareschakelocties. Deze verklaring zal de gebruiker ook adviseren om contact op te nemen met de verkoper als deze de apparatuur op een ander netwerk wil gebruiken.'

Tot op heden heeft de aangemelde instantie van CETECOM verschillende pan-Europese goedkeuringen verleend voor het gebruik van CTR21. De resultaten zijn de eerste modems in Europa die geen regelgevende goedkeuring vereisen in elk afzonderlijk Europees land.

Non-voice apparatuur

Naast antwoordapparaten en luidsprekertelefoons, kunnen ook modems, faxapparaten, automatische kiesapparaten en alarmsystemen in aanmerking komen. Apparatuur waarvoor de end-to-end kwaliteit van de spraak door voorschriften worden beheerd (bijvoorbeeld telefoons met handsets en in sommige landen ook draadloze telefoons), is uitgesloten.

Deze tabel toont de landen die momenteel onder de CTR21-standaard vallen.

Land	Toegepast	Meer tests
Oostenrijk ¹	Ja	Nee
België	Ja	Nee
Tsjechië	Nee	Niet van toepassing
Denemarken ¹	Ja	Ja
Finland	Ja	Nee
Frankrijk	Ja	Nee
Duitsland	Ja	Nee
Griekenland	Ja	Nee
Hongarije	Nee	Niet van toepassing
IJsland	Ja	Nee
Ierland	Ja	Nee
Italië	In behandeling	In behandeling
Israël	Nee	Nee
Liechtenstein	Ja	Nee
Luxemburg	Ja	Nee
Nederland ¹	Ja	Ja
Noorwegen	Ja	Nee
Polen	Nee	Niet van toepassing
Portugal	Nee	Niet van toepassing
Spanje	Nee	Niet van toepassing
Portugal	Ja	Nee
Zwitserland	Ja	Nee
Verenigd Koninkrijk	Ja	Nee

Deze informatie is overgenomen van CETECOM en wordt zonder enige verantwoordelijkheid geleverd. Updates van deze tabel kunt u vinden op http://www.cetecom.de/technologies/ctr_21.html.

1 De nationale vereisten zijn alleen van toepassing zijn als het apparaat pulskiezen mag gebruiken (fabrikanten kunnen in de gebruiksaanwijzing vermelden dat het apparaat alleen is bedoeld om DTMF-signalen te ondersteunen, zodat alle extra tests overbodig worden).

In Nederland zijn extra tests vereist voor aansluiting in serie en faciliteiten voor de beller-ID.

FCC-verklaring (Federal Communications Commission)

Dit apparaat voldoet aan Deel 15 van de FCC-voorschriften. Het gebruik is onderhevig aan de volgende twee voorwaarden:

- Dit apparaat mag geen schadelijke storing veroorzaken.
- Dit apparaat moet elke ontvangen storing aanvaarden, met inbegrip van storing die ongewenste werking kan veroorzaken.

Dit apparaat is getest en voldoet aan de beperkingen voor een klasse B digitaal apparaat, in naleving van deel 15 van de FCC-voorschriften. Deze limieten zijn vastgesteld om een redelijke beveiliging te bieden tegen schadelijke storingen in een thuisinstallatie. Dit apparaat genereert, gebruikt en straalt mogelijk radiofrequentie-energie uit en kan, indien het niet volgens de instructies is geïnstalleerd en wordt gebruikt, schadelijke storing veroorzaken in radiocommunicatie. Er is echter geen garantie dat er geen storing zal optreden in een bepaalde installatie. Indien dit apparaat toch schadelijke storingen veroorzaakt aan radio- of televisieontvangst, wat kan vastgesteld worden door het apparaat in en uit te schakelen, moet de gebruiker deze storing proberen te corrigeren door een of meer van de volgende maatregelen te nemen:

- Wijzig de richting van de ontvangstantenne of verplaats de antenne.
- Vergroot de afstand tussen de apparatuur en de ontvanger.

- Sluit het apparaat aan op een stopcontact op een ander circuit dan dat waarop de ontvanger is aangesloten.
- Raadpleeg de leverancier of een ervaren radio/tv-technicus voor hulp.

WAARSCHUWING! Het gebruik van een voedingskabel van het afgeschermd type is vereist om te voldoen aan de FCC-emissiebeperkingen en om storingen in nabijgelegen radio- en tv-ontvangst te voorkomen. Het is van essentieel belang dat alleen de meegeleverde voedingskabel wordt gebruikt. Gebruik alleen afgeschermd kabels om I/O-apparaten aan te sluiten op deze apparatuur. Alle wijzigingen of aanpassingen die niet uitdrukkelijk zijn goedgekeurd door de partij die verantwoordelijk is voor de naleving, kunnen de bevoegdheid van de gebruiker om het apparaat te bedienen nietig verklaren.

(Afgedrukt van de Code van Federale Voorschriften nr. 47, deel 15.193, 1993. Washington DC: Office of the Federal Register, National Archives en Records Administration, U.S. Government Printing Office.)

FCC-waarschuwing voor blootstelling aan radiofrequenties (RF)

WAARSCHUWING! Aanpassingen en wijzigingen die niet uitdrukkelijk zijn goedgekeurd door de partij die verantwoordelijk is voor de naleving kunnen de bevoegdheid van de gebruiker om dit apparaat te gebruiken, nietig verklaren.

Dit apparaat voldoet aan de FCC-beperkingen betreffende blootstelling aan straling, die zijn opgesteld voor een niet-gecontroleerde omgeving. Om te blijven voldoen aan de FCC-vereisten met betrekking tot RF-blootstelling, moet u direct contact met de zendantenne vermijden tijdens het zenden. Eindgebruikers moeten de specifieke gebruiksaanwijzingen volgen om de norm met betrekking tot RF-blootstelling na te leven.

Dit apparaat werkt binnen een frequentiebereik van 5,15-5,25 GHz en is uitsluitend bedoeld voor gebruik binnenshuis. Gebruik buitenshuis binnen 5150-5250 MHz is verboden.

Informatie over RF-blootstelling (SAR)

Dit apparaat voldoet aan de eisen van de overheid voor blootstelling aan radiogolven. Dit apparaat is ontworpen en gefabriceerd om de emissielimieten voor blootstelling aan energie van radiofrequentie (RF), ingesteld door de Federal Communications Commission van de overheid van de Verenigde Staten van Amerika, niet te overschrijden.

De blootstellingnorm voor draadloze apparaten gebruikt een meeteenheid genaamd het SAR (Specific Absorption Rate, specifieke absorptietempo). De SAR-limiet die door de FCC is ingesteld, is 1,6 W/kg. Tests voor SAR worden uitgevoerd met de standaard gebruiksposities die zijn geaccepteerd door de FCC, terwijl het apparaat uitzendt op het hoogste gecertificeerde vermogensniveau in alle geteste frequentiebanden.

UL-veiligheidsrichtlijnen

Vereist voor UL 1459-dekkende telecommunicatieapparatuur (telefoon) die bedoeld is voor elektrische verbinding met een telecommunicatienetwerk dat een werkspanning voor de aarding heeft die de 200V-piek, 300V-piek-naar-piek en 105 V rms niet overschrijdt, en in overeenstemming met de National Electrical Code (NFPA 70) wordt geïnstalleerd of gebruikt.

Wanneer u de modem van de laptop gebruikt, dient u altijd de standaard veiligheidsmaatregelen, inclusief de volgende voorschriften, op te volgen om het risico op brand, elektrische schokken en persoonlijk letsel te voorkomen:

- Gebruik de laptop NIET in de nabijheid van water, zoals bij een badkuip, een wastafel, een gootsteen of een wasmachine, in een vochtige kelder of bij een zwembad.
- Gebruik de laptop NIET tijdens onweer. Er kan een klein risico bestaan op elektrische schok door bliksem.
- Gebruik de laptop NIET in de buurt van een gaslek.

Vereist voor UL 1642-dekkende primaire (niet oplaadbare) en secundaire (oplaadbare) lithiumbatterijen voor gebruik als voedingsbron in de producten. Deze batterijen bevatten metaallithium, een lithiumlegering of een lithium-ion en kunnen zijn samengesteld uit één elektrochemische cel of uit twee of meer cellen die serieel, parallel of op beide manieren aangesloten zijn, en die de chemische energie converteren naar elektrische energie door een onomkeerbare of omkeerbare chemische reactie.

- Gooi de accu van de laptop NIET in het vuur, aangezien de accu kan ontploffen. Raadpleeg de lokale richtlijnen voor mogelijke speciale voorschriften op het gebied van afvalverwijdering om het risico op lichamelijk letsel door brand of explosie te voorkomen.
- Gebruik GEEN voedingsadapters of accu's van andere apparaten om het risico op lichamelijk letsel door brand of explosie te vermijden. Gebruik alleen UL-gecertificeerde voedingsadapters of accu's die door de fabrikant of een erkende leverancier zijn geleverd.

Vereiste spanningsveiligheid

Producten met een elektrisch stroombereik tot 6 A en een gewicht van meer dan 3 kg moeten goedgekeurde voedingskabels gebruiken die groter zijn dan of gelijk aan: H05VV-F, 3G, 0,75 mm² of H05VV-F, 2G, 0,75 mm².

Tv-verklaringen

Opmerking voor de installateur van het kabel-tv-systeem - Het kabeldistributiesysteem moet zijn geaard in overeenstemming met ANSI/NFPA 70, de NEC (National Electrical Code), in het bijzonder met Sectie 820.93, 'Grounding of Outer Conductive Shield of a Coaxial Cable' (Aarding van buitenste geleidende schild van een coaxiale kabel). De installatie moet een aansluiting bevatten van de afscherming van de coaxiale kabel met de aarding bij de ingang van het gebouw.

Productmededeling Macrovision Corporation

In dit product is kopieerbeveiligingstechnologie geïntegreerd die wordt beschermd door methodeclaims van sommige Amerikaanse patenten en andere intellectuele eigendomsrechten die eigendom zijn van Macrovision Corporation en andere eigenaars van rechten. Het gebruik van deze kopieerbeveiligingstechnologie moet door Macrovision Corporation zijn goedgekeurd en is alleen bedoeld voor huishoudelijk gebruik en andere beperkte weergavemethodes, *tenzij anders toegestaan door Macrovision Corporation*. Reverse engineering of demontage is verboden.

Preventie van gehoorverlies

Om mogelijk gehoorverlies te voorkomen, mag u niet gedurende langere perioden luisteren met een hoog volume.



Lithium-waarschuwingen voor Noord-Europa (voor lithium-ionbatterijen)

CAUTION! Danger of explosion if battery is incorrectly replaced. Replace only with the same or equivalent type recommended by the manufacturer. Dispose of used batteries according to the manufacturer's instructions. (English)

ATTENZIONE! Rischio di esplosione della batteria se sostituita in modo errato. Sostituire la batteria con un una di tipo uguale o equivalente consigliata dalla fabbrica. Non disperdere le batterie nell'ambiente. (Italiano)

VORSICHT! Explosionsgefahr bei unsachgemäßen Austausch der Batterie. Ersatz nur durch denselben oder einem vom Hersteller empfohlenem ähnlichen Typ. Entsorgung gebrauchter Batterien nach Angaben des Herstellers. (Deutsch)

ADVARSEL! Lithiumbatteri - Eksplosionsfare ved fejlagtig håndtering. Udskiftning må kun ske med batteri af samme fabrikat og type. Levér det brugte batteri tilbage til leverandøren. (Dansk)

WARNING! Explosionsfara vid felaktigt batteribyte. Använd samma batterityp eller en ekvivalent typ som rekommenderas av apparattillverkaren. Kassera använt batteri enligt fabrikantens instruktion. (Svenska)

VAROITUS! Paristo voi räjähtää, jos se on virheellisesti asennettu. Vaihda paristo ainoastaan laitevalmistajan suosittellemaan tyyppiin. Hävitä käytetty paristo valmistagan ohjeiden mukaisesti. (Suomi)

ATTENTION! Danger d'explosion si la batterie n'est pas correctement remplacée. Remplacer uniquement avec une batterie de type semblable ou équivalent, recommandée par le fabricant. Jeter les batteries usagées conformément aux instructions du fabricant. (Français)

ADVARSEL! Eksplosjonsfare ved feilaktig skifte av batteri. Benytt samme batteritype eller en tilsvarende type anbefalt av apparatfabrikanten. Brukte batterier kasseres i henhold til fabrikantens instruksjoner. (Norsk)

標準品以外の使用は、危険の元になります。交換品を使用する場合、製造者に指定されるものを使って下さい。製造者の指示に従って処理して下さい。
(日本語)

ВНИМАНИЕ! При замене аккумулятора на аккумулятор иного типа возможно его возгорание. Утилизируйте аккумулятор в соответствии с инструкциями производителя. (Русский)

CTR 21-goedkeuring (voor laptop met geïntegreerde modem)

Dansk

„Udstyret er i henhold til Rådets beslutning 98/482/EF EU-godkendt til at blive opkoblet på de offentlige telefonnet som enkeltforbundet terminal. På grund af forskelle mellem de offentlige telefonnet i de forskellige lande giver godkendelsen dog ikke i sig selv ubetinget garanti for, at udstyret kan fungere korrekt på samtlige nettermineringspunkter på de offentlige telefonnet.

I tilfælde af problemer bør De i første omgang henvende Dem til leverandøren af udstyret.

Nederlands

„Dit apparaat is goedgekeurd volgens Beschikking 98/482/EG van de Raad voor de pan-Europese aansluiting van enkelvoudige eindapparatuur op het openbare geschakelde telefoonnetwerk (PSTN). Gezien de verschillen tussen de individuele PSTN's in de verschillende landen, biedt deze goedkeuring op zichzelf geen onvoorwaardelijke garantie voor een succesvolle werking op elk PSTN-netwerkaansluitpunt.

Neem bij problemen in eerste instantie contact op met de leverancier van het apparaat.”

English

“The equipment has been approved in accordance with Council Decision 98/482/EC for pan-European single terminal connection to the public switched telephone network (PSTN). However, due to differences between the individual PSTNs provided in different countries, the approval does not, of itself, give an unconditional assurance of successful operation on every PSTN network termination point.

In the event of problems, you should contact your equipment supplier in the first instance.”

Suomi

”Tämä laite on hyväksytty neuvoston päätöksen 98/482/EY mukaisesti liitettäväksi yksittäisenä laitteena yleiseen kytkentäiseen puhelinverkkoon (PSTN) EU:n jäsenvaltioissa. Eri maiden yleisten kytkentäisten puhelinverkkojen välillä on kuitenkin eroja, joten hyväksyntä ei sellaisenaan takaa häiriötöntä toimintaa kaikkien yleisten kytkentäisten puhelinverkkojen liityntäpisteissä.

Ongelmien ilmetessä ottakaa viipymättä yhteyttä laitteen toimittajaan.”

Français

«Cet équipement a reçu l'agrément, conformément à la décision 98/482/CE du Conseil, concernant la connexion paneuropéenne de terminal unique aux réseaux téléphoniques publics commutés (RTPC). Toutefois, comme il existe des différences d'un pays à l'autre entre les RTPC, l'agrément en soi ne constitue pas une garantie absolue de fonctionnement optimal à chaque point de terminaison du réseau RTPC.

En cas de problème, vous devez contacter en premier lieu votre fournisseur.»

Deutsch

„Dieses Gerät wurde gemäß der Entscheidung 98/482/EG des Rates europaweit zur Anschaltung als einzelne Endeinrichtung an das öffentliche Fernsprechnetz zugelassen. Aufgrund der zwischen den öffentlichen Fernsprechnetzen verschiedener Staaten bestehenden Unterschiede stellt diese Zulassung an sich jedoch keine unbedingte Gewähr für einen erfolgreichen Betrieb des Geräts an jedem Netzabschlußpunkt dar.

Falls beim Betrieb Probleme auftreten, sollten Sie sich zunächst an ihren Fachhändler wenden.“

Ελληνικά

«Ο εξοπλισμός έχει εγκριθεί για πανευρωπαϊκή σύνδεση μεμονωμένου τερματικού με το δημόσιο τηλεφωνικό δίκτυο μεταγωγής (PSTN), σύμφωνα με την απόφαση 98/482/ΕΚ του Συμβουλίου· ωστόσο, επειδή υπάρχουν διαφορές μεταξύ των επιμέρους PSTN που παρέχονται σε διάφορες χώρες, η έγκριση δεν παρέχει απ' αυτής ανεπιφύλακτη εξασφάλιση επιτυχούς λειτουργίας σε κάθε σημείο απόληξης του δικτύου PSTN.

Εάν ανακύψουν προβλήματα, θα πρέπει κατ' αρχάς να απευθύνεστε στον προμηθευτή του εξοπλισμού σας.»

Italiano

«La presente apparecchiatura terminale è stata approvata in conformità della decisione 98/482/CE del Consiglio per la connessione paneuropea come terminale singolo ad una rete analogica PSTN. A causa delle differenze tra le reti dei differenti paesi, l'approvazione non garantisce però di per sé il funzionamento corretto in tutti i punti di terminazione di rete PSTN.

In caso di problemi contattare in primo luogo il fornitore del prodotto.»

Português

«Este equipamento foi aprovado para ligação pan-europeia de um único terminal à rede telefónica pública comutada (RTPC) nos termos da Decisão 98/482/CE. No entanto, devido às diferenças existentes entre as RTPC dos diversos países, a aprovação não garante incondicionalmente, por si só, um funcionamento correcto em todos os pontos terminais da rede da RTPC.

Em caso de problemas, deve entrar-se em contacto, em primeiro lugar, com o fornecedor do equipamento.»

Español

«Este equipo ha sido homologado de conformidad con la Decisión 98/482/CE del Consejo para la conexión paneuropea de un terminal simple a la red telefónica pública conmutada (RTPC). No obstante, a la vista de las diferencias que existen entre las RTPC que se ofrecen en diferentes países, la homologación no constituye por sí sola una garantía incondicional de funcionamiento satisfactorio en todos los puntos de terminación de la red de una RTPC.

En caso de surgir algún problema, procede ponerse en contacto en primer lugar con el proveedor del equipo.»

Svenska

”Utrustningen har godkänts i enlighet med rådets beslut 98/482/EG för alleuropeisk anslutning som enskild terminal till det allmänt tillgängliga kopplade telenätet (PSTN). På grund av de skillnader som finns mellan telenätet i olika länder utgör godkännandet emellertid inte i sig självt en absolut garanti för att utrustningen kommer att fungera tillfredsställande vid varje telenätsanslutningspunkt.

Om problem uppstår bör ni i första hand kontakta leverantören av utrustningen.”

Verklaring van naleving voor milieuregelgeving van producten

ASUS volgt het concept voor groen design om zijn producten te ontwerpen en te vervaardigen en zorgt ervoor dat elke fase van de levenscyclus van ASUS-producten voldoet aan de wereldwijde milieuvorschriften. Daarnaast maakt ASUS de relevante informatie openbaar op basis van de vereisten voor de voorschriften.

Raadpleeg <http://csr.asus.com/Compliance.htm> voor de bekendmaking van informatie op basis van de vereisten voor de voorschriften waaraan ASUS voldoet.

EU REACH en artikel 33

Conform het regelgevend kader van REACH (registratie, beoordeling, toelating en beperking ten aanzien van chemische stoffen), hebben we de chemische stoffen in onze producten gepubliceerd op de ASUS REACH-website op <http://csr.asus.com/english/REACH.htm>.

EU RoHS

Dit product voldoet aan de EU RoHS-richtlijn. Zie <http://csr.asus.com/english/article.aspx?id=35> voor meer informatie.

ASUS-recycling/Diensten voor terugname

De recycling- en terugnameprogramma's van ASUS zijn voortgevoerd uit onze inzet voor de hoogste standaarden voor milieubescherming. Wij geloven erin u oplossingen te bieden om uw producten, batterijen, andere componenten en het verpakkingsmateriaal verantwoordelijk te recyclen.

Ga naar <http://csr.asus.com/english/Takeback.htm> voor gedetailleerde informatie over recycling in verschillende regio's.

Ecodesign-richtlijn

De Europese Unie heeft een raamwerk aangekondigd voor het instellen van ecodesign-eisen voor energieverbruikende producten (2009/125/EG). Specifieke invoermaatregelen zijn gericht op het verbeteren van milieuprestaties van specifieke producten of meerdere producttypen. ASUS levert productinformatie op de CSR-website. Meer informatie is te vinden op <https://csr.asus.com/english/article.aspx?id=1555>.

Product dat voldoet aan ENERGY STAR



ENERGY STAR is een gezamenlijk programma van de U.S. Environmental Protection Agency en de U.S. Department of Energy dat ons allen helpt bij het besparen van geld en het beschermen van het milieu door energie-efficiënte producten en praktijken.

Alle producten van ASUS met het ENERGY STAR-logo voldoen aan de ENERGY STAR-standaard en de optie voor energiebeheer is standaard ingeschakeld. De monitor wordt automatisch ingesteld om naar de slaapstand te gaan na uiterlijk 10 minuten inactiviteit van de gebruiker; de computer wordt automatisch ingesteld om naar de slaapstand te gaan na uiterlijk 30 minuten inactiviteit van de gebruiker. Haal de computer uit slaapstand door te klikken met de muis of door op een willekeurige toets op het toetsenbord of op de voedingsknop te drukken.

Ga naar <http://www.energystar.gov/powermanagement> voor gedetailleerde informatie over energiebeheer en de voordelen daarvan voor het milieu. Ga ook naar <http://www.energystar.gov> voor gedetailleerde informatie over het gezamenlijke ENERGY STAR-programma.

OPMERKING: Energy Star wordt NIET ondersteund door FreeDOS- en Linux-besturingssystemen.

EPEAT geregistreerde producten

De openbare publicatie van belangrijke milieuinformatie voor met ASUS EPEAT (Electronic Product Environmental Assessment Tool) geregistreerde producten is beschikbaar op <https://csr.asus.com/english/article.aspx?id=41>. Meer informatie over het EPEAT-programma en aankoopadviezen zijn te vinden op www.epeat.net.

Kennisgeving coating

BELANGRIJK! Om elektrische isolatie te bieden en elektrische veiligheid te behouden, is een coating aangebracht om de laptopbehuizing te isoleren, behalve op de zijkanalen waar zich de I/O-poorten bevinden.

Vereenvoudigde EU-conformiteitsverklaring

ASUSTeK Computer Inc. verklaart hierbij dat dit apparaat voldoet aan de essentiële vereisten en andere relevante bepalingen van Richtlijn 2014/53/EU. De volledige tekst van de EU-conformiteitsverklaring is beschikbaar op <https://www.asus.com/support/>.

De wifi op 5150-5350 MHz zal beperkt zijn tot binnengebruik voor in de landen die in de onderstaande tabel worden genoemd:

AT	BE	BG	CZ	DK	EE	FR
DE	IS	IE	IT	EL	ES	CY
LV	LI	LT	LU	HU	MT	NL
NO	PL	PT	RO	SI	SK	TR
FI	SE	CH	UK	HR		



RF-blootstellinginformatie (SAR)

Dit apparaat voldoet aan de EU-vereisten (2014/53/EU) inzake de beperking van blootstelling van het grote publiek aan elektromagnetische velden ter bescherming van de gezondheid.

De beperkingen maken deel uit van uitgebreide aanbevelingen voor de bescherming van het grote publiek. Deze aanbevelingen zijn ontwikkeld en gecontroleerd door onafhankelijke wetenschappelijke organisaties via regelmatige en grondige evaluaties van wetenschappelijke studies. De meeteenheid voor de aanbevolen limiet van de Europese Raad voor mobiele apparaten is het 'Specifieke absorptietempo' (SAR) en de SAR-limiet is 2,0 W/Kg gemiddeld over 10 gram lichaamsweefsel. Dit voldoet aan de vereisten van de internationale commissie voor niet-ioniserende stralingsbescherming (ICNIRP).

Voor gebruik naast het lichaam, is dit apparaat getest en voldoet het aan de ICNIRP-blootstellingsrichtlijnen en de Europese Standaard EN 50566 en EN 62209-2. SAR wordt gemeten met het apparaat rechtstreeks op het lichaam, terwijl wordt uitgezonden op het hoogste gecertificeerde uitgangsvermogensniveau in alle frequentiebanden van het mobiele apparaat.

Er moet een minimale scheidingsafstand van 1 cm worden aangehouden tussen het lichaam van de gebruiker en het apparaat, inclusief de antenne, wanneer het apparaat op het lichaam wordt gedragen, om te voldoen aan de RF-blootstellingvereisten in Europa.