



Gebruikershandleiding LaCie Portable SSD



© 2018 Seagate Technology LLC. Alle rechten voorbehouden. Seagate, Seagate



Klik hier om een bijgewerkte online versie te bekijken
van dit document. Ook de meest recente content, uitvergroete afbeeldingen, betere navigatie en het zoekvenster zijn hier te vinden.

eigenaren. Wanneer wordt verwezen naar de capaciteit van de harde schijf, staat één gigabyte of GB voor één miljard bytes en staat één terabyte of TB voor duizend miljard bytes. Mogelijk maakt het besturingssysteem van uw computer gebruik van een andere meetmethode en wordt een lagere capaciteit aangegeven. Daarnaast wordt een deel van de weergegeven capaciteit gebruikt voor het formatteren en andere functies, waardoor het niet beschikbaar is voor het opslaan van gegevens. Voorbeelden van de opslagcapaciteit voor diverse toepassingen dienen slechts ter illustratie. De daadwerkelijke kwantiteit is afhankelijk van verschillende factoren zoals de bestandsgrootte, de bestandsindeling, de functies en de toepassing. Het exporteren of her-exporteren van hardware of software die codering bevat, kan onder de reguleringen vallen van het Noord-Amerikaanse Department of Commerce, Bureau of Industry and Security (meer informatie hierover vindt u op www.bis.doc.gov), dat tevens de import en het gebruik buiten de V.S. controleert. Werkelijke snelheden voor gegevensoverdracht zijn afhankelijk van besturingssystemen en andere factoren. Het is de verantwoordelijkheid van de gebruiker om te voldoen aan alle geldende auteursrechtwetten. Alle code-instructies en programmaverklaringen die hierin zijn opgenomen, vallen onder het auteursrecht en zijn en blijven het eigendom van Seagate Technology LLC of een van zijn dochterondernemingen. Tenzij expliciete toestemming is verkregen, is het gebruik, de productie van afgeleide producten, verspreiding, reproductie of poging om materiaal waarop auteursrecht van Seagate Technology LLC rust in zijn geheel of gedeeltelijk te wijzigen, reproduceren, distribueren of openbaren, om welke reden en op welke wijze dan ook, via welk medium of in welke vorm dan ook, streng verboden. Seagate behoudt zich het recht voor de productaanbiedingen of specificaties te wijzigen zonder kennisgeving.

Seagate Technology LLC
10200 S. De Anza Boulevard
Cupertino, CA 95014, V.S.

Seagate Singapore International Headquarters Pte. Ltd.
Koolhovenlaan 1
1119 NB Schiphol-Rijk
Nederland

Contents

1	Inleiding	4
	Inhoud van de verpakking	4
	Minimale systeemvereisten	4
	• Poorten	4
	• Besturingssysteem	4
	• Minimale vrije schijfruimte:	4
2	Kabels en connectoren	6
	USB-C-protocollen	6
	Kabels	6
	• USB 3.1 (USB-C)-kabel	6
	• Kabel USB 3.1 (USB-C)-naar-USB Type A	7
3	Aan de slag	8
	USB-kabel aansluiten	8
	De LaCie Portable SSD instellen	9
	• Begin hier	9
	• Uw apparaat registreren	10
	• Download Toolkit	10
	• Installeer Toolkit	11
	Opslagformaat	12
	Het apparaat loskoppelen	12
4	Optioneel formatteren en partitioneren	13
	Over bestandssysteemindelingen	13
	• De bestandssysteemindeling kiezen	13
	Toolkit Optimaliseren	14
	Handmatig formatteren	15
	• Mac	15
	• macOS versie 10.11 en later	15
	• Windows	16
5	Koppel de Portable SSD veilig los van de computer	17
	Mac	17
	• Uitwerpen via het Zoekmachine-venster	17
	• Uitwerpen vanaf bureaublad	17
	Windows	17
6	Veelgestelde vragen	19

Alle gebruikers	19
• Probleem: mijn bestandsoverdrachten gaan te langzaam	19
• Probleem: Ik heb een oudere computer met USB 2.0-poorten	19
• Probleem: ik moet een USB-hub gebruiken voor mijn USB-apparaten	20
• Probleem: de geleverde USB-kabels zijn te kort	20
• Probleem: ik krijg foutmeldingen bij bestandsoverdrachten	20
Mac	21
• Probleem: het pictogram van het apparaat verschijnt niet op mijn bureaublad	21
Windows	21
• Probleem: er verschijnt geen pictogram voor het apparaat in Computer	21

7 Naleving van regelgeving **23**

China RoHS 2	23
Taiwan RoHS	24

Inleiding

De LaCie Portable SSD biedt een snelle back-up voor de momenten die er het meest toe doen. Met een capaciteit tot 2TB hoeft nooit een bestand te worden opgeofferd. Werk naadloos samen, blader soepel door foto's en bewerk video rechtstreeks vanaf het station met snelheden tot 540 MB/s.¹

Voor algemene vragen en antwoorden over uw apparaat, raadpleegt u de [Veelgestelde Vragen](#) of bezoekt u de of [LaCie klantenservice](#).

Inhoud van de verpakking

- LaCie Portable SSD
- USB 3.1 Gen 2 (USB-C)-kabel
- USB 3.1 Gen 1 (USB-C) naar USB Type A-kabel (compatibel met Type A USB 2.0- en USB 3.0-poorten)

i **Belangrijk**-Bewaar uw verpakking. Als u problemen ondervindt met uw apparaat en dit wil inruilen, dient het apparaat in de originele verpakking worden teruggestuurd.

□

Minimale systeemvereisten

Poorten

U kunt uw LaCie-apparaat op een computer aansluiten met een USB-C- of USB type-A (USB 3.0 of USB 2.0)-poort.

Besturingssysteem

- Windows® 7 of hoger
- macOS® 10.11 of hoger

Minimale vrije schijfruimte:

- 600 MB aanbevolen

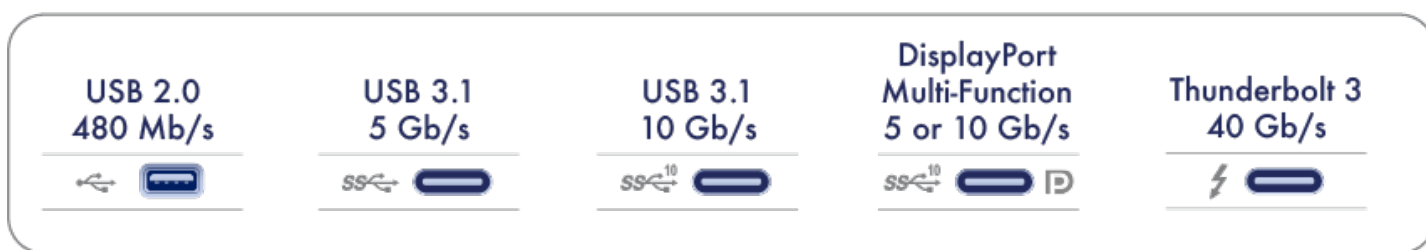
¹ Gegevensnelheden kunnen variëren, afhankelijk van de besturingsomgeving, interface en capaciteit.

Kabels en connectoren

USB-C-protocollen

USB is een seriële invoer-/uitvoertechnologie voor het aansluiten van randapparaten op een computer. USB-C is de meest recente versie van deze standaard en biedt een grotere bandbreedte en nieuwe energiebeheerfuncties.

USB-C ondersteunt veel protocols:



Hi-Speed USB 2.0

overdrachtssnelheden tot 480 Mb/s

SuperSpeed USB 3.0

overdrachtssnelheden tot 5 Gb/s

Eerste generatie USB 3.1

overdrachtssnelheden tot 5 Gb/s

Tweede generatie USB 3.1

overdrachtssnelheden tot 10 Gb/s

Thunderbolt 3

overdrachtssnelheden tot 40 Gb/s

De USB-C-poort van de LaCie Portable SSD is USB 3.1 Gen 2. U kunt uw LaCie Portable SSD op elke USB-C- of USB type A-poort aansluiten maar de overdrachtssnelheden verschillen. Zie hieronder voor meer details.

Kabels

De LaCie Portable SSD wordt geleverd met twee kabels voor universele compatibiliteit met moderne computers.

USB 3.1 (USB-C)-kabel

Voor optimale overdrachtssnelheden tot 10 Gb/s, de USB 3.1 (USB-C)-kabel gebruiken om de LaCie

Portable SSD aan te sluiten. Aansluiten van het apparaat is eenvoudig, aangezien beide uiteinden van de kabel hetzelfde zijn.



Kabel USB 3.1 (USB-C)-naar-USB Type A

De USB 3.1 (USB-C)–naar–USB type A-kabel gebruiken om de LaCie Portable SSD op een type A-poort van de computer (USB 3.0 or USB 2.0) aan te sluiten.



Overdrachtssnelheden met USB type A-verbindingen hebben de potentie om onderstaande snelheden bereiken:

SuperSpeed USB 3.0

overdrachtssnelheden tot 5 Gb/s

Hi-Speed USB 2.0

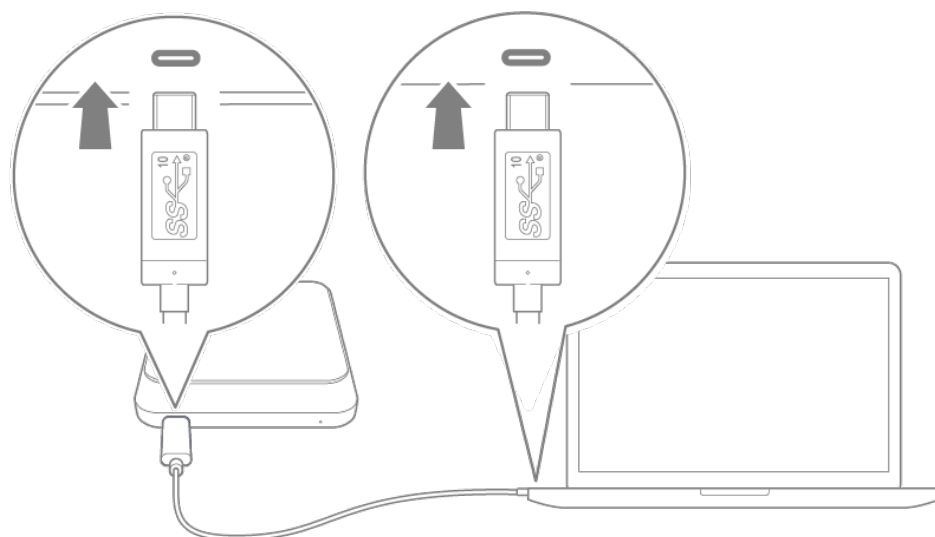
overdrachtssnelheden tot 480 Mb/s

Aan de slag

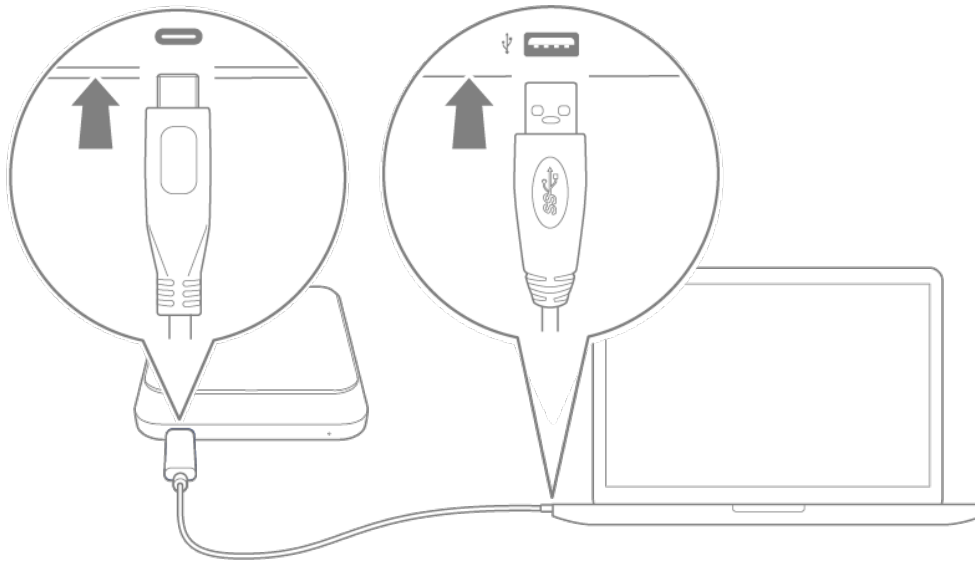
1 USB-kabel aansluiten

Voor het aansluiten van de LaCie Portable SSD, het type USB-poort op uw computer bevestigen en vervolgens de geschikte kabel kiezen om uw apparaat aan te sluiten.

De USB 3.1 (USB-C)-kabel gebruiken indien uw computer over een USB-C poort beschikt.



De USB-C-naar-USB type A (USB 3.0/USB 2.0) kabel gebruiken indien uw computer niet over een USB-C-poort beschikt.



2 De LaCie Portable SSD instellen

Via de instelling kunt u:

Uw LaCie Portable SSD registreren

Haal het maximale uit uw apparaat, met gemakkelijk toegankelijke informatie en ondersteuning.

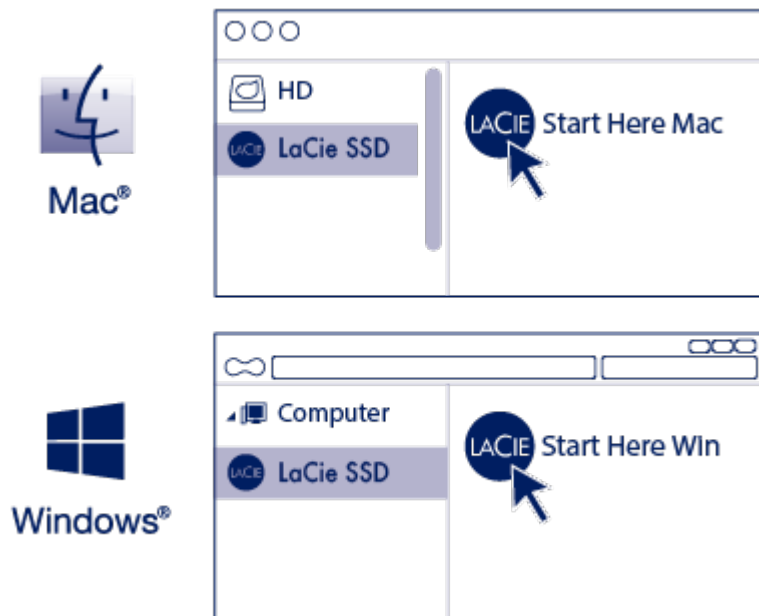
Installeer Toolkit

Beheer spiegelmappen, back-upplannen (alleen Windows) en meer.



Uw computer dient verbonden te zijn met het internet om uw apparaat te registreren en Toolkit te installeren.

A Begin hier



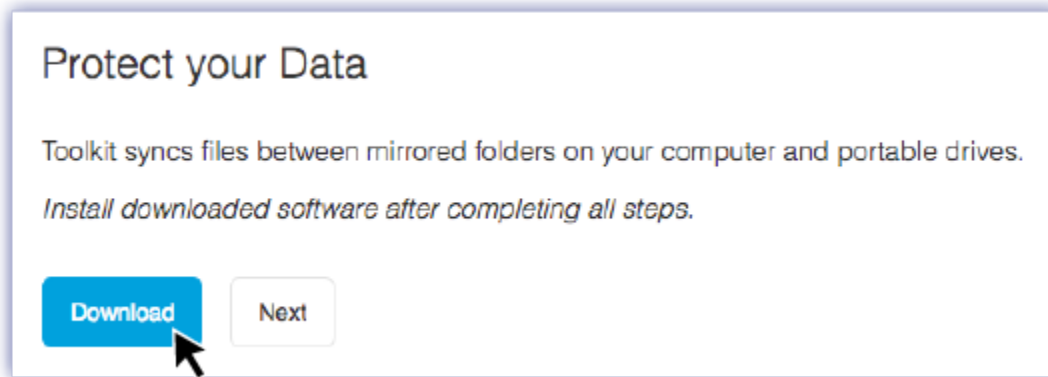
Gebruik een bestandsbeheerder zoals Finder of Bestandsverkenner, open LaCie Portable SSD en start [Start Mac hier](#) of [Start Win hier](#).

B Uw apparaat registreren

The image shows a registration form titled 'Register'. It has three input fields: the first contains 'Jane', the second contains 'Doe', and the third contains 'jdoe@example.com'. Below the fields is the text 'I have read and agree to...' followed by three checked checkboxes: 'Terms and Conditions', 'Privacy Statement', and 'Optional Offers'. At the bottom left is a blue 'Registar' button with a mouse cursor pointing to it.

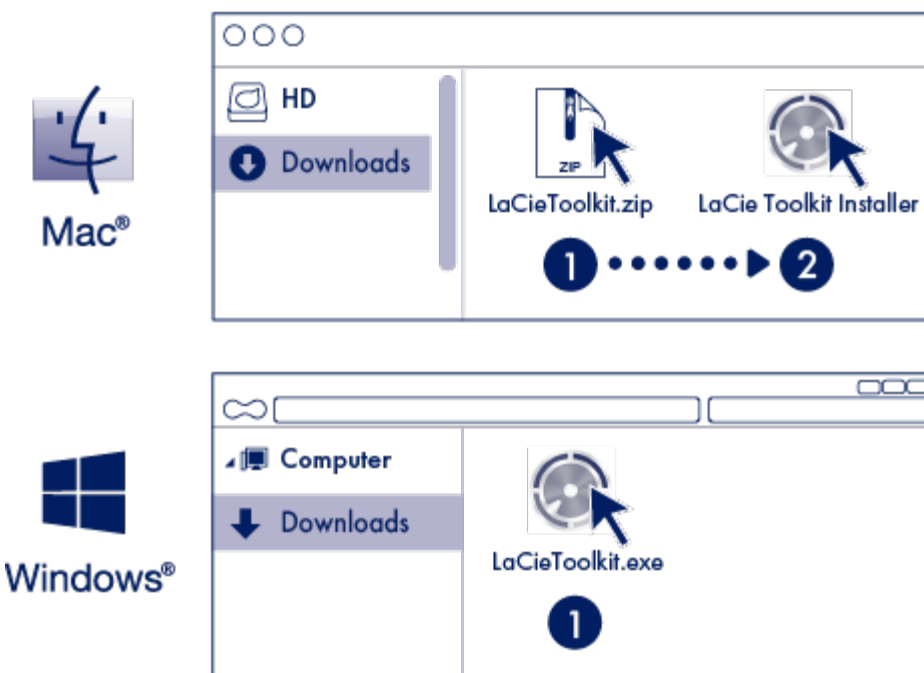
Voer uw gegevens in en klik op [Registreren](#).

C Download Toolkit



Klik op de knop **Download**.

D Installeer Toolkit



Gebruik een bestandsbeheerder zoals Finder of Bestandsverkenner om naar de map te gaan waar u downloads ontvangt.



Open het bestand **LaCieToolkit.zip**. Klik op de **LaCie Toolkit Installer** om de toepassing te lanceren.



Klik op het bestand **LaCieToolkit.exe** om de toepassing te starten.



Uw computer dient verbonden te zijn met het internet om Toolkit te installeren en uit te voeren.

Meer informatie over Toolkit

Toolkit bestaat uit bruikbare hulpmiddelen waarmee u eenvoudig:

- Back-upplannen kunt beheren (alleen Windows).
- Spiegelmappen kunt maken.
- Het schijfformaat kunt optimaliseren voor gebruik met een specifiek besturingssysteem.

Voor details over Toolkit-functies de [Toolkit gebruikershandleiding](#) raadplegen.

Opslagformaat

LaCie Portable SSD wordt in exFAT voorgeformatteerd afgeleverd voor compatibiliteit met zowel Windows als Mac computers. Indien u de schijf met slechts één type computer wilt gebruiken, kunt u de prestatie van kopiëren van het bestand optimaliseren door de schijf in het standaard bestandssysteem van uw besturingssysteem te formatteren. Kies een van de volgende methoden om uw schijf te optimaliseren:

- Gebruik Toolkit om de schijfindeling te optimaliseren. Bekijk de [Toolkit-handleiding](#) voor meer informatie.
- Formateer uw schijf handmatig. Zie [Optioneel formatteren en partitioneren](#) voor meer informatie.

Het apparaat loskoppelen

Om beschadiging aan het bestandssysteem te vermijden is het belangrijk dat u de volumes van uw LaCie Portable SSD deactiveert voordat u de interfacekabel loskoppelt. Zie [Veilig LaCie Portable SSD van uw computer verwijderen](#) voor details.

Optioneel formatteren en partitioneren

De LaCie Portable SSD is vooraf naar exFAT geformatteerd voor compatibiliteit met zowel Mac- als Windows-computers. Indien u de schijf met slechts één type computer wilt gebruiken, kunt u de prestatie van kopiëren van het bestand optimaliseren door de schijf in het standaard bestandssysteem van uw besturingssysteem te formatteren. Er zijn twee manieren waarop u de prestatie kunt optimaliseren:

Toolkit Optimaliseren	Uw station met slechts een paar klikken formatteren voor een optimale prestatie.
Handmatig formatteren	Gebruik Schijfbeheer (Windows) of Schijfhulpprogramma (Mac) om uw station in niet-standaardformaten te formatteren.

Over bestandssysteemindelingen

NTFS: het standaard bestandssysteem van Windows. macOS kan NTFS-volumes lezen, maar kan er standaard niet naar schrijven.

Mac OS Extended (HFS+): een Apple-bestandssysteem geoptimaliseerd voor macOS 10.12 en eerder. Dit bestandssysteem blijft de beste optie voor externe harde schijven en is het enige formaat dat compatibel is met Time Machine. Windows kan standaard HFS+ (journaled) volumes niet lezen en er niet naar schrijven.

APFS (Apple File System): een Apple-bestandssysteem dat is geoptimaliseerd voor solid-state schijven (SSD's) en flash-gebaseerde opslagsystemen. Let op de volgende beperkingen:

- U kunt een APFS-geformatteerde schijf niet gebruiken als uw Time Machine-back-upschijf. Formateer LaCie Portable SSD naar HFS+ als u van plan bent om het met Time Machine te gebruiken.
- APFS wordt alleen ondersteund op macOS 10.13 of hoger.

exFAT: compatibel met Mac en Windows. exFAT is geen journaled bestandssysteem, wat inhoudt dat het gevoeliger is voor gegevensbeschadiging indien er fouten optreden of indien de schijf niet op de juiste wijze wordt losgekoppeld van de computer.

FAT32: compatibel met Mac en Windows. FAT32 is echter een verouderd bestandssysteem dat is ontworpen voor harde schijven met een lage opslagcapaciteit en wordt niet aanbevolen voor moderne harde schijven of besturingssystemen. Een FAT32-partitie kan maximaal 32 GB groot zijn wanneer deze op een Windows-pc wordt geformatteerd.

De bestandssysteemindeling kiezen

Gebruik NTFS indien:

... u het opslagapparaat op Windows computers aansluit en het niet nodig is dat een Mac wegschrijft naar de schijf.

Gebruik HFS+ indien:

... u het opslagapparaat op Mac computers aansluit en het niet nodig is dat een Windows computer de schijf leest of daarnaar wegschrijft. HFS + is het enige formaat dat compatibel is met Time Machine.

Gebruik APFS indien:

... u het opslagapparaat op Mac computers aansluit en het niet nodig is dat een Windows computer de schijf leest of daarnaar wegschrijft. Gebruik APFS niet als u van plan bent de LaCie Portable SSD te gebruiken met Time Machine, of als op uw computer macOS 10.13 of later niet wordt uitgevoerd.

Gebruik exFAT indien:

... het nodig is dat zowel Mac als Windows computers de schijf kunnen lezen en ernaar kunnen wegschrijven.

U kunt FAT32 gebruiken indien:

... u het opslagapparaat op oudere Windows en Mac computers aansluit. FAT32 wordt niet aanbevolen voor moderne besturingssystemen en computers.

Toolkit Optimaliseren

Gebruik Toolkit Optimaliseren om uw schijf te formatteren voor een optimale prestatie met het standaard bestandsformaat van uw besturingssysteem. Bestandsoverdrachtssnelheden kunnen aanzienlijk beter zijn met het standaardformaat.

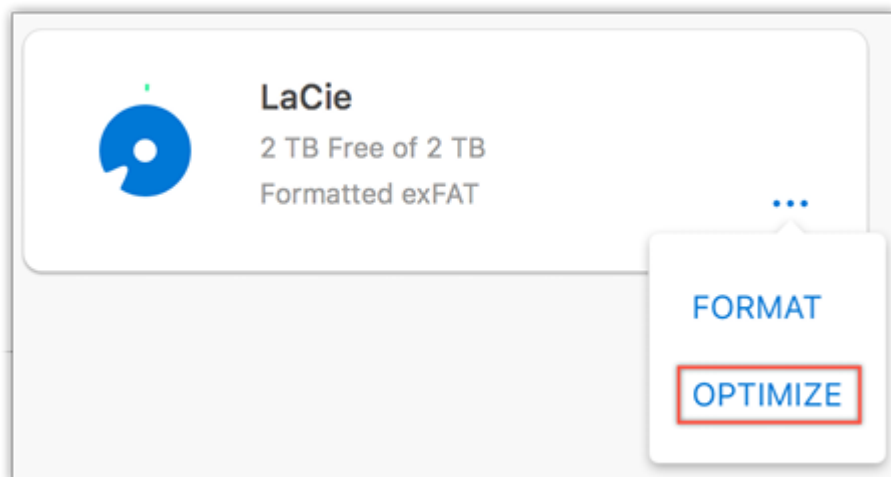
! **Formatteren wist alle gegevens van het opslagapparaat.** LaCie beveelt ten zeerste aan dat u een **back-up maakt van alle gegevens** op uw opslagapparaat voordat u de onderstaande stappen uitvoert. LaCie is niet verantwoordelijk voor enig gegevensverlies als gevolg van het formatteren, partitioneren of gebruiken van een LaCie-opslagapparaat.

1. De LaCie Portable SSD op uw computer aansluiten.
2. Toolkit openen.
3. In het Hoofdmenu op het LaCie Portable SSD-apparaat klikken.
4. Klik op het icoon Meer menu voor het volume dat u wilt optimaliseren. Er zijn twee opties:

OPTIMALISEREN: laat Toolkit met een paar klikken het optimale formaat voor uw computersysteem kiezen en het volume voor u configureren.

FORMATTEREN: opent het hulpprogramma bestandsbeheer voor uw besturingssysteem dat u kunt gebruiken om uw schijf handmatig te formatteren. Gebruik deze optie indien u de schijf in niet-

standaard formaten wilt formatteren.



5. Klik op **OPTIMALISEREN**.
6. Er verschijnt een melding die u vraagt om het formatteren te bevestigen. Op **FORMATEREN** klikken.

Handmatig formatteren

Gebruik de onderstaande stappen om een opslagapparaat handmatig te formatteren en te partitioneren.

! **Formatteren wist alle gegevens van het opslagapparaat.** LaCie beveelt ten eerste aan dat u **een back-up maakt van alle gegevens** op uw opslagapparaat voordat u de onderstaande stappen uitvoert. LaCie is niet verantwoordelijk voor enig gegevensverlies als gevolg van het formatteren, partitioneren of gebruiken van een LaCie-opslagapparaat.

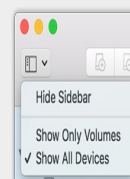
Mac

macOS versie 10.11 en later

1. Open het zoekvenster en ga naar **Programma's > Hulpprogramma's > Schijfhulpprogramma**.
2. Selecteer uw LaCie Portable SSD in de linkernavigatiebalk.



macOS startversie 10.13 en later: Zorg ervoor dat de schijf wordt geselecteerd en niet alleen het volume. Indien u geen twee items op de navigatiebalk ziet, wijzigt u de weergave in het bestandshulpprogramma om zowel de schijf als het volume weer te geven. De weergaveknop bevindt zich aan de linkerbovenkant van het Schijfhulpprogramma-venster. Wijzig de weergave naar **Alle apparaten weergeven**. Deze functie werd geïntroduceerd in macOS 10.13 en is niet beschikbaar in 10.11 en 10.12.



3. Kies [Wissen](#).
4. Er verschijnt een dialoogvenster. Voer een naam in voor de schijf. Dit is de naam die wordt weergegeven wanneer de schijf opstart.
5. Kies in het menu Volumestructuur de optie [OS X Extended \(gejournaliseerd\)](#).
6. Kies in het menu Volumeschema de optie [GUID Partition Map](#).
7. Klik op [Wissen](#).
8. Schijfhulpprogramma formatteert de schijf. Als dat voltooid is, klikt u op [Gereed](#).

Windows

1. Zorg ervoor dat het opslagapparaat op de computer is aangesloten en gemonteerd.
2. Ga naar Zoeken en typ `diskmgmt.msc`. Dubbelklik in de zoekresultaten op [Schijfbeheer](#).
3. Lokaliseer uw LaCie-apparaat in de lijst met opslagapparaten in het midden van het venster Schijfbeheer.
4. De partitie moet beschikbaar zijn voor formattering. Als de partitie al geformatteerd is, klikt u met de rechtermuisknop op de partitie en selecteert u vervolgens [Verwijderen](#).
5. Om een nieuwe partitie te maken klikt u met de rechtermuisknop op het volume en selecteert u [Nieuw eenvoudig volume](#). Volg de instructies op het scherm wanneer de wizard Nieuw eenvoudig volume verschijnt.

Koppel de Portable SSD veilig los van de computer

U moet het opslagstation altijd eerst in het besturingssysteem uitwerpen alvorens het fysiek los te koppelen. Uw computer voert bepaalde administratieve taken uit voordat de schijf wordt verwijderd. Als u het station loskoppelt zonder het eerst uit te werpen in het besturingssysteem, kunnen uw bestanden beschadigd raken.

Mac

U kunt uw apparaat op verschillende manieren uitwerpen op uw Mac. Hieronder staan twee opties.

Uitwerpen via het Zoekmachine-venster

1. Open een Zoekmachine-venster.
2. Op de navigatiebalk aan de zijkant, naar Apparaten gaan en de schijf die u wilt uitwerpen lokaliseren. Op het symbool Uitwerpen, rechts van de naam van de schijf, klikken.
3. Zodra het apparaat uit de navigatiebalk aan de zijkant verdwijnt of het Zoekmachine-venster wordt gesloten, kunt u de kabel van de interface van uw Mac loskoppelen.

Uitwerpen vanaf bureaublad

1. Selecteer het bureaubladpictogram voor uw apparaat en sleep dit naar de Prullenmand.
2. Zodra het pictogram van het apparaat verdwenen is van uw bureaublad, kunt u het apparaat fysiek loskoppelen van uw Mac.

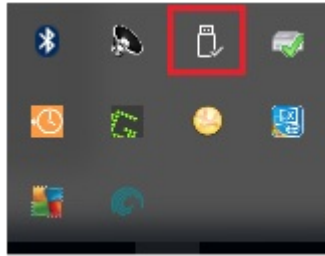
Windows

Gebruik de functie Veilig verwijderen om het apparaat te verwijderen.

1. Klik op het pictogram Veilig Verwijderen in het systeemvak van Windows om de apparaten weer te geven die u kunt uitwerpen.



Windows 8 / Windows 10



2. Als u het pictogram Hardware Veilig Verwijderen niet kunt vinden, kunt u op de knop Verborgen pictogrammen weergeven klikken om alle pictogrammen in het systeemvak zichtbaar te maken.
3. Kies het apparaat dat u wilt uitwerpen uit de lijst met apparaten. Windows geeft een melding wanneer u het apparaat veilig kunt verwijderen.
4. Koppel het apparaat los van de computer.

Veelgestelde vragen

Raadpleeg de veelgestelde vragen hieronder voor hulp bij het gebruik van uw LaCie Portable SSD. Ga voor aanvullende ondersteuningsbronnen naar de [klantenservice van LaCie](#).

Alle gebruikers

Probleem: mijn bestandsoverdrachten gaan te langzaam

V: Zijn beide uiteinden van de USB-kabel stevig aangesloten?

A: Zie hieronder tips voor het oplossen van problemen met kabelverbindingen:

- Controleer beide uiteinden van de USB-kabel en zorg ervoor dat ze goed op de poorten zijn aangesloten.
- Probeer de kabel los te koppelen en wacht vervolgens 10 seconden voordat u deze opnieuw aansluit.
- Probeer een andere USB-kabel.

V: Is het apparaat aangesloten op een Hi-Speed USB 2.0/-poort op uw computer of hub?

A: Als uw apparaat op een Hi-Speed 2.0-poort of hub is aangesloten, zijn de verminderde prestaties normaal. De prestaties van LaCie Portable SSD zullen verbeteren als hij wordt aangesloten op een USB 3.1-poort of een SuperSpeed USB 3.0-poort. Anders werkt het apparaat met langzamere USB-overdrachtssnelheden.

V: Zijn er andere USB-apparaten aangesloten op dezelfde poort of hub?

A: Verwijder andere USB-apparaten en zie of de snelheid van het apparaat beter wordt.

Probleem: Ik heb een oudere computer met USB 2.0-poorten

V: Werkt de USB 3.1 Gen 2-poort van mijn apparaat met de USB 2.0-poort van mijn computer?

A: Ja, het kabeluiteinde dat u op de computer aansluit (USB type A) is compatibel met zowel USB 3.0 als USB 2.0. Gebruik altijd de meegeleverde kabel met de juiste USB-connector type A. De overdrachtssnelheden zijn echter wel veel lager met USB 2.0.

Probleem: ik moet een USB-hub gebruiken voor mijn USB-apparaten

V: Kan ik mijn apparaat gebruiken met een USB-hub?

A: Ja, het apparaat kan worden verbonden met een USB-hub. Als u een hub gebruikt en herkenningsproblemen, lagere overdrachtssnelheden dan gebruikelijk, willekeurige verbreking van de verbinding met uw computer of andere ongebruikelijke problemen ervaart, probeer het apparaat dan direct te verbinden met de USB-poort van de computer.

Sommige USB-hubs werken niet optimaal met energiebeheer, wat problemen kan opleveren met verbonden apparaten. Overweeg in dat geval een USB-hub met voeding en een stroomkabel te gebruiken.

Let op: met een USB 2.0-hub is de overdrachtssnelheid van uw apparaat beperkt tot USB 2.0-snelheden.

Probleem: de geleverde USB-kabels zijn te kort

V: Kan ik mijn apparaat met een langere kabel gebruiken?

A: Ja, op voorwaarde dat deze is gecertificeerd volgens USB-standaarden. Voor het beste resultaat adviseert LaCie echter om de kabel te gebruiken die bij uw apparaat wordt geleverd. Als u een langere kabel gebruikt en problemen ondervindt met de herkenning, overdrachtssnelheid of verbreking van de verbinding, gebruik dan de originele kabel die bij uw apparaat werd geleverd.

Probleem: ik krijg foutmeldingen bij bestandsoverdrachten

V: Hebt u tijdens het kopiëren naar een FAT32-volume een bericht met de melding 'Error -50' gekregen?

A: Wanneer u bestanden of mappen kopieert van een computer naar een FAT32-volume, kunnen bepaalde tekens in de bestandsnaam niet worden gekopieerd. Deze tekens zijn onder andere: ? < > / \ :

Ga na of uw bestanden en mappen geen namen hebben die deze tekens bevatten.

Als dit een terugkerend probleem is of als u geen bestandsnamen kunt vinden met niet-compatibele tekens, overweeg dan het station te formatteren met NTFS (voor Windows-gebruikers) of HFS+ (voor Mac-gebruikers). Zie [Optioneel formatteren en partitioneren](#).

V: Kreeg u een melding dat de verbinding met het station was verbroken toen u de computer uit de slaapstand haalde?

A: U kunt het bericht negeren omdat de schijf automatisch opnieuw wordt geactiveerd op de computer, ondanks de foutmelding. LaCie-schijven besparen energie doordat ze stoppen met draaien wanneer de

computer in de slaapstand wordt gezet. Wanneer de computer uit de slaapstand wordt gehaald, kan het zijn dat de schijf niet genoeg tijd heeft om weer te beginnen met draaien, waardoor deze foutmelding verschijnt.

Mac

Probleem: het pictogram van het apparaat verschijnt niet om mijn bureaublad

V: Is uw Zoekmachine zo geconfigureerd dat harde schijven op het bureaublad worden verborgen?

A: Ga naar de Zoekmachine en controleer vervolgens Voorkeuren | Algemeen | Deze items op het bureau weergeven. Controleer of Harde schijven is geselecteerd.

V: Is uw apparaat geactiveerd in het besturingssysteem?

A: Open het Schijfhulpprogramma via Ga | Hulpprogramma's | Schijfhulpprogramma. Controleer de voorkeuren van het zoekvenster als het apparaat in de kolom links staat om te zien waarom het niet wordt weergegeven op het bureaublad (bekijk de bovenstaande vraag).

V: Voldoet de configuratie van uw computer aan de minimale systeemvereisten voor gebruik met dit apparaat?

A: Raadpleeg de verpakking van het product voor een lijst met ondersteunde besturingssystemen.

V: Hebt u de juiste installatiestappen gevolgd voor uw besturingssysteem?

A: [Bekijk de installatiestappen in Aan de slag.](#)

Windows

Probleem: er verschijnt geen pictogram voor het apparaat in Computer

V: Wordt het apparaat herkend in Apparaatbeheer?

A: Alle LaCie-schijven worden op minstens één plaats in Apparaatbeheer weergegeven.

Typ Apparaatbeheer in Zoeken om dit te starten. Kijk in het gedeelte Schijfstations en klik indien nodig op het plus (+) teken om de volledige lijst apparaten te zien. Indien u niet zeker weet of uw schijf wordt

vermeld, koppelt u deze veilig los en sluit u hem opnieuw aan. Het schijfstation dat wordt gewijzigd, is uw LaCie-apparaat.

V: Staat er een ongebruikelijk pictogram naast uw apparaat?

A: Windows Apparaatbeheer kan doorgaans informatie over storingen in accessoires bieden. Apparaatbeheer kan informatie bieden over het oplossen van de meeste problemen, maar geeft niet altijd de exacte oorzaak of oplossing weer.

Een ongebruikelijk pictogram naast het apparaat kan een probleem aangeven. In plaats van het normale pictogram op basis van het type apparaat wordt bijvoorbeeld een uitroepteken, vraagteken of een X weergegeven. Klik met de rechtermuisknop op dit pictogram en kies Eigenschappen. Op het tabblad Algemeen wordt een mogelijke reden gegeven waarom het apparaat niet werkt zoals verwacht.

Naleving van regelgeving

Product Name	LaCie Portable SSD
--------------	--------------------

Reglementair modelnummer	SRDOFVO
--------------------------	---------

China RoHS 2



China RoHS 2 verwijst naar het ordernummer van het Ministerie van Industrie en Informatica. 32, van kracht per 1 juli 2016, getiteld Managementmethoden voor beperking van het gebruik van gevaarlijke stoffen in elektrische en elektronische producten. Om te voldoen aan China RoHS 2 hebben we vastgesteld dat de gebruiksperiode van dit product (EPUP) 20 jaar is, in overeenstemming met de Markering voor het beperkte gebruik van gevaarlijke stoffen in elektronische en elektrische producten, SJT 11364-2014.

中国 RoHS 2 是指 2016 年 7 月 1 日起施行的工业和信息化部令第 32 号“电力电子产品限制使用有害物质管理办法”。为了符合中国 RoHS 2 的要求，我们根据“电子电气产品有害物质限制使用标识”(SJT 11364-2014) 确定本产品的环保使用期 (EPUP) 为 20 年。

部件名称 Part Name	有害物质 Hazardous Substances					
	铅 (Pb)	汞 (Hg)	镉 (Cd)	六价铬 (Cr ⁺⁶)	多溴联苯 (PBB)	多溴二苯醚 (PBDE)
硬盘驱动器 HDD	X	O	O	O	O	O
外接硬盘印刷电路板 Bridge PCBA	X	O	O	O	O	O
电源 (如果提供) Power Supply (if provided)	X	O	O	O	O	O
接口电缆 (如果提供) Interface cable (if provided)	X	O	O	O	O	O
其他外壳组件 Other enclosure components	O	O	O	O	O	O

本表格依据 SJ/T 11364 的规定编制。

This table is prepared in accordance with the provisions of SJ/T 11364-2014

O: 表示该有害物质在该部件所有均质材料中的含量均在 GB/T 26572 规定的限量要求以下。

O: Indicates that the hazardous substance contained in all of the homogeneous materials for this part is below the limit requirement of GB/T26572.

X: 表示该有害物质至少在该部件的某一均质材料中的含量超出 GB/T 26572 规定的限量要求。

X: Indicates that the hazardous substance contained in at least one of the homogeneous materials used for this part is above the limit requirement of GB/T26572.

Taiwan RoHS

Taiwan RoHS verwijst naar de eisen van het Taiwan Bureau of Standards, Metrology and Inspection's (BSMI's) in norm CNS 15663, Leidraad voor reductie van de beperkte chemische stoffen in elektrische en elektronische apparatuur. Vanaf 1 januari 2018 moeten producten van Seagate voldoen aan de vereisten voor "Markering van aanwezigheid" in hoofdstuk 5 van CNS 15663. Dit product voldoet aan Taiwan RoHS. De volgende tabel voldoet aan de vereisten van hoofdstuk 5 "Markering van aanwezigheid".

台灣RoHS是指台灣標準局計量檢驗局(BSMI)對標準CNS15663要求的減排電子電氣設備限用化學物質指引。從2018年1月1日起, Seagate 產品必須符合CNS15663第5節「含有標示」要求。本產品符合台灣RoHS。下表符合第5節「含有標示」要求。

產品名稱：外接式硬碟，型號: SRD0FV0

Product Name: LaCie Portable SSD, Model: SRD0FV0

單元 Unit	限用物質及其化學符號 Restricted Substance and its chemical symbol					
	鉛 (Pb)	汞 (Hg)	鎘 (Cd)	六價鉻 (Cr ⁶⁺)	多溴聯苯 (PBB)	多溴二苯醚 (PBDE)
硬盤驅動器 HDD	—	○	○	○	○	○
外接硬盤印刷電路板 Bridge PCBA	—	○	○	○	○	○
電源 (如果提供) Power Supply (if provided)	—	○	○	○	○	○
傳輸線材 (如果提供) Interface cable (if provided)	—	○	○	○	○	○
其他外殼組件 Other enclosure components	○	○	○	○	○	○

備考 1. “○” 係指該項限用物質之百分比含量未超出百分比含量基準值。

Note 1. “○” indicates that the percentage content of the restricted substance does not exceed the percentage of reference value of presence.

備考 2. “—” 係指該項限用物質為排除項目。

Note 2. “—” indicates that the restricted substance corresponds to the exemption.