

Oskar ^{big}

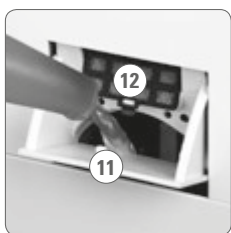
Gebrauchsanweisung
Operating instructions
Mode d'emploi
Istruzioni per l'uso
Manual de instrucciones
Gebruiksaanwijzing
Brugsanvisning
Käyttöohje
Bruksanvisning
Bruksanvisning



reddot design award
winner 2013

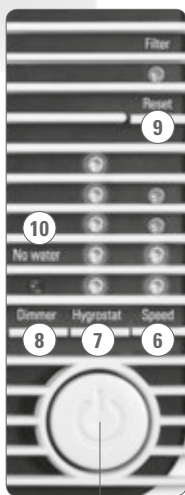
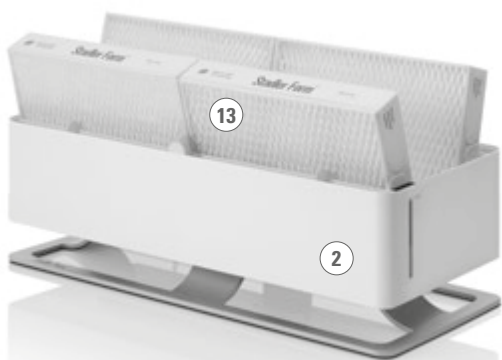
Stadler Form[®]

Oskar ^{big}

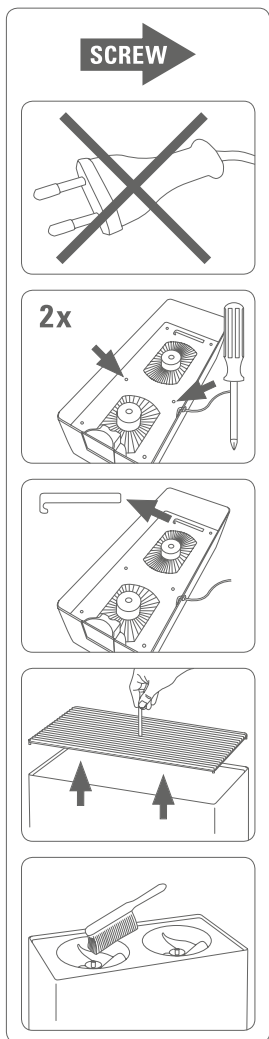


2 JAHRE GARANTIE • 2 ANNEES DE GARANTIE • 2 YEARS WARRANTY

2



Reinigung/Cleaning/Nettoyage/Pulizia/Limpieza/
Reinigung/Rensning/Puhdistaminen/Rengjøring/
Rengöring





Teilen Sie Ihr Feedback von Oskar big auf:
Share your feedback about Oskar big on:
Partagez votre commentaire sur Oskar big :
www.stadlerform.com/Oskar-big



Für häufig gestellte Fragen besuchen Sie:
For frequently asked questions go to:
Trouvez la foire aux questions sur :
www.stadlerform.com/Oskar-big/support



Bedienungsanleitung hier herunterladen:
Download instruction manual:
Téléchargez le mode d'emploi :
www.stadlerform.com/Oskar-big/manual



Schauen Sie sich das Video zu Oskar big an:
Watch the video of Oskar big:
Regardez la vidéo du Oskar big :
www.stadlerform.com/Oskar-big/video



You Tube

Deutsch

Gratulation! Sie haben soeben den aussergewöhnlichen Luftbefeuchter OSKAR big erworben. Er wird Ihnen viel Freude machen und die Raumluft für Sie verbessern.

Wie bei allen elektrischen Haushaltsgeräten wird auch bei diesem Gerät zur Vermeidung von Verletzungen, Brand- oder Geräteschäden besondere Sorgfalt verlangt. Bitte studieren Sie die vorliegende Betriebsanleitung vor der Inbetriebnahme und beachten Sie die Sicherheitshinweise auf dem Gerät.

Gerätebeschreibung

Das Gerät besteht aus den folgenden Hauptkomponenten:

1. Luftbefeuchter Oberteil mit Motor
2. Luftbefeuchter Unterteil (Wasserbehälter)
3. Netzkabel für die Stromversorgung
4. Fuss aus Zink
5. Ein/Aus-Schalter
6. Knopf für die Wahl der Geschwindigkeitsstufe
7. Knopf für die Bedienung des Hygrostats
8. Knopf für den Nacht-Modus
9. Knopf für die Erinnerungsfunktion für den Filterwechsel
10. «Kein Wasser» Lampe
11. Einfüllöffnung für die Befüllung während des Betriebs
12. Duftstoffbehälter
13. Filterkassetten
14. Maximalmarke / Wasserstandsanzeige
15. Ionic Silver Cube™

Wichtige Sicherheitshinweise

Bitte lesen Sie die Gebrauchsanleitung genau durch, bevor Sie das Gerät das erste Mal in Betrieb nehmen und bewahren Sie sie zum späteren Nachschlagen gut auf, geben Sie sie ggf. an den Nachbesitzer weiter.

- Für Schäden, die durch Nichtbeachten dieser Gebrauchsanleitung entstehen, lehnt Stadler Form jegliche Haftung ab.
- Das Gerät ist nur im Haushalt für die in dieser Gebrauchsanweisung beschriebenen Zwecke zu benutzen. Ein nicht bestimmungsgemässer Gebrauch sowie technische Veränderungen am Gerät können zu Gefahren für Gesundheit und Leben führen.
- Dieses Gerät kann von Kindern ab 8 Jahren und Personen mit eingeschränkten körperlichen, sensorischen oder geistigen Fähigkeiten, aber auch von unerfahrenen und unwissenden Personen verwendet werden, sofern diese das Gerät unter Aufsicht verwenden oder von einer anderen Person über die sichere Verwendung des Gerätes unterwiesen wurden und sich der damit verbundenen Gefahren bewusst sind. Kinder sollten nicht mit dem Gerät spielen. Kinder sollten das Gerät nur unter Aufsicht reinigen und pflegen.
- Schliessen Sie das Kabel nur an Wechselstrom an. Achten Sie auf die Spannungsangaben auf dem Gerät.
- Keine beschädigten Verlängerungskabel verwenden.
- Das Netzkabel nicht über scharfe Kanten ziehen oder einklemmen. Den Stecker nie am Netzkabel oder mit nassen Händen aus der Steckdose ziehen.

- Das Gerät nicht in unmittelbarer Nähe einer Badewanne, einer Dusche oder eines Schwimmbeckens benutzen (Mindestabstand von 3 m einhalten). Gerät so aufstellen, dass Personen das Gerät von der Badewanne aus nicht berühren können.
- Gerät nicht in der Nähe einer Wärmequelle aufstellen. Das Netzkabel keiner direkten Hitzeeinwirkung (wie z.B. heisse Herdplatte, offene Flammen, heisse Bügelsohle oder Heizöfen) aussetzen. Netzkabel vor Öl schützen.
- Darauf achten, dass das Gerät beim Betrieb eine gute Standfestigkeit besitzt und nicht über das Netzkabel gestolpert werden kann.
- Das Gerät ist nicht spritzwassergeschützt.
- Das Gerät ist nur zur Verwendung in Innenräumen geeignet.
- Das Gerät nicht im Freien aufbewahren.
- Das Gerät an einem trockenen und für Kinder unzugänglichen Ort aufbewahren (einpacken).
- Wenn das Netzkabel beschädigt ist, muss es vom Hersteller oder in einer vom Hersteller zugelassenen Werkstatt oder von ähnlich qualifizierten Personen ersetzt werden, um Gefahren zu vermeiden.

Inbetriebnahme / Bedienung

1. Stellen Sie Oskar big an den gewünschten Platz auf einen flachen Boden. Schliessen Sie das Netzkabel (3) an einer geeigneten Steckdose an. Füllen Sie nun den Unterteil (2) entweder am Wasserhahn oder mit einer Giesskanne durch die Einfüllöffnung (11) bis zur Maximalmarke (14) mit Wasser. Sollten Sie den Unterteil am Wasserhahn aufgefüllt haben, setzen Sie anschliessend den Oberteil (1) passgenau auf den Unterteil (2).
2. Nehmen Sie anschliessend das Gerät in Betrieb indem Sie den Ein-Ausschalter drücken (5). Danach sollten die blauen LED brennen, sollte jedoch ein rotes Lämpchen (10 und 14) brennen, heisst das, dass kein Wasser im Gerät ist, oder dass der Oberteil nicht korrekt auf den Unterteil aufgesetzt wurde. Wenn sich kein Wasser im Gerät befindet, stellt der Motor automatisch ab.
3. Durch Drücken des Knopfes für die Wahl der Geschwindigkeitsstufe (6) können Sie die Befeuchtungsleistung verändern (1 bis 4 blaue LED normale Verdunstung bis hohe Verdunstungsleistung).
4. Mit dem Hygrostat können Sie die gewünschte relative Luftfeuchtigkeit einstellen. Drücken Sie dafür den Knopf für den Hygrostat (7). Sie können zwischen den folgenden Stufen wählen: 40 % relative Luftfeuchtigkeit (1 blaues LED), 45 % (2 blaue LED), 50 % (3 blaue LED), 55 % (4 blaue LED), durchgängiger Betrieb (5 blaue LED). Wenn die Lichter blinken, heisst das, dass die gewünschte Luftfeuchtigkeit bereits erreicht wurde. Beachten Sie, dass der Hygrostat jeweils 3 Sekunden benötigt, bis er die Messung durchgeführt hat. Der Hygrostat schaltet sich automatisch wieder ein, sobald die relative Luftfeuchtigkeit im Raum unter den eingestellten Wert sinkt. Wir empfehlen Ihnen die Befeuchtung des Raumes bei 45 % (Komfortbereich).
5. Wenn Sie sich durch die Helligkeit der Lämpchen gestört fühlen (im Schlafzimmer zum Beispiel), können Sie die Leuchtintensität durch Drücken der Taste für den Nacht-Modus (8) reduzieren. Sie können zwischen drei verschiedenen Modi wählen:
 - Normaler Modus (standardmässig eingeschaltet)
 - Gedimmter Modus (einmal drücken)

- Licht-aus Modus (zweimal drücken)

Durch nochmaliges Drücken des Dimmer-Schalters können Sie wieder in den normalen Modus wechseln.

Wenn kein Wasser im Gerät ist, leuchten die roten LEDs (10 und 14) in allen Modi (normaler und Nacht-Modus). Das rote Licht kann nicht gedimmt werden.

6. Oskar big verfügt über eine Erinnerungsfunktion für den Filterwechsel. Bei erster Inbetriebnahme ist der Timer bereits aktiviert. Nach einer Benutzung von insgesamt zwei Monaten sollten die Filter gewechselt werden. In diesem Falle blinkt das blaue LED oberhalb des Knopfs für die Erinnerungsfunktion zum Filterwechsel (9). Halten Sie nach dem Filterwechsel den Zurücksetzungsknopf (9) so lange gedrückt, bis das Filter LED wieder kontinuierlich blau leuchtet.
7. Sie können mit dem Oskar big Luftbefeuchter Duftstoffe im Raum verteilen lassen. Wir bitten Sie im Umgang mit Duftstoffen äusserst sparsam zu sein, da eine zu grosse Dosierung zu Fehlfunktionen und zu Schäden am Gerät führen kann. Zur Verwendung von Duftstoffen nehmen Sie den Duftstoffbehälter (12) aus der Einfüllöffnung (11). Geben Sie nun maximal 2–3 Tropfen des Duftstoffes in den Behälter und setzen Sie diesen wieder an den dafür vorgesehenen Platz in der Einfüllöffnung. Möchten Sie den Duftstoff wechseln, können Sie den Duftstoffbehälter und das Vlies unter fließendem Wasser auswaschen.
8. Möchten Sie das Wasser während dem Betrieb nachfüllen, können Sie die Einfüllöffnung (11) durch Drücken auf die Einfüllöffnung «Push to open» öffnen. Danach können Sie das Gerät, ohne es Auszuschalten, mit einer Giesskanne oder einer Wasserflasche befüllen. ACHTUNG: Sofern Sie das Gerät mit Duftstoffen betreiben, entfernen Sie vor dem Einfüllen den Duftstoffbehälter, damit beim Einfüllen kein Wasser in den Behälter gelangt. Sollte dies trotzdem geschehen, muss der Wasserbehälter (2) ausgeleert und ausgespült werden. Es sollen keine Duftstoffe in den Wassertank kommen, da diese den Kunststoff zerstören können.

Wichtiger Hinweis

Die Befeuchtung mit einem Verdunster nimmt etwas Zeit in Anspruch, das heisst, es geht mehr als 2–3 Stunden, um ein messbares Befeuchtungsergebnis zu erreichen. Sollten Sie den Verdunster in einer sehr trockenen Umgebung in Betrieb nehmen, empfehlen wir Ihnen das Gerät in den ersten Tagen auf Stufe 5 (Hygrostat) und Stufe 4 (Geschwindigkeit) zu betreiben um die Luftfeuchtigkeit wirksam ansteigen zu lassen.

Reinigung und Kassettentausch

Vor jeder Wartung und nach jedem Gebrauch das Gerät ausschalten und das Netzkabel aus der Steckdose ziehen.

Gerät nie ins Wasser tauchen (Kurzschlussgefahr).

- Zur äusseren Reinigung nur mit einem feuchten Lappen abreiben und danach gut trocknen.
- Alle 2 Wochen: Zur internen Reinigung die Filterkassetten entfernen und den unteren Teil gegebenenfalls entkalken. Nach dem Entkalken den Unterteil gründlich ausspülen und danach nachtrocknen, bevor Sie den Luftbefeuchter wieder in Betrieb nehmen.
- Für einen hygienischen und optimalen Betrieb des Luftbefeuchters müssen die Filterkassetten alle 2 – 3 Monate ausgetauscht werden. Sollten

die Filterkassetten länger in Gebrauch bleiben, kann einerseits die Befeuchtungsleistung stark abfallen und andererseits die antibakterielle Behandlung der Kassetten nicht mehr gewährleistet werden. Die Filterkassetten können Sie beim Händler beziehen, wo Sie Ihren Oskar big gekauft haben.

Silber Würfel – Ionic Silver Cube™

Der Silber Würfel (15) verhindert durch stetige Abgabe von Silberionen das Keim- und Bakterienwachstum im Luftbefeuchter. Der Einsatz des Silber Würfels führt zu einem hygienischen Raumklima. Die Wirkzeit des Silber Würfels ist ein Jahr. Wir empfehlen deshalb, den Silber Würfel vor jeder neuen Befeuchtungssaison zu ersetzen. Der Silber Würfel wirkt, sobald er mit dem Wasser im Gerät in Berührung kommt und auch wenn das Gerät ausgeschaltet ist.

Reparaturen

- Reparaturen an Elektrogeräten (Wechseln des Netzkabels) dürfen nur von instruierten Fachkräften durchgeführt werden. Bei unsachgemässen Reparaturen erlischt die Garantie und jegliche Haftung wird abgelehnt.
- Nehmen Sie das Gerät nie in Betrieb, wenn ein Kabel oder Stecker beschädigt ist, nach Fehlfunktionen des Gerätes, wenn dieses heruntergefallen ist oder auf eine andere Art beschädigt wurde (Risse/Brüche am Gehäuse).
- Nicht mit irgendwelchen Gegenständen in das Gerät eindringen.
- Ausgedientes Gerät sofort unbrauchbar machen (Netzkabel durchtrennen) und bei der dafür vorgesehenen Sammelstelle abgeben.

Entsorgung

Die europäische Richtlinie 2012 / 19 / CE über Elektro- und Elektronik-Altgeräte (WEEE) verlangt, dass elektrische Haushaltsgeräte nicht über den Restmüll oder sonstigen Haushaltsabfall entsorgt werden dürfen, sondern an Sammelpunkten für das Recycling von elektrischen und elektronischen Geräten abgegeben werden müssen. So können die Verwertung der enthaltenen Materialien optimiert und ihre Auswirkungen auf die menschliche Gesundheit und die Umwelt reduziert werden. Das durchgestrichene Abfalltonnensymbol auf dem Produkt erinnert Sie an diese Verpflichtung. Bitte fragen Sie bei Ihrer Gemeindeverwaltung nach der zuständigen Entsorgungsstelle.



Technische Daten

Leistung	8 – 30 W
Abmessungen	470 x 290 x 200 mm (Breite x Höhe x Tiefe)
Gewicht	4.7 kg
Tankinhalt	6 Liter
Schalldruckpegel	25 – 46 dB(A)
Erfüllt EU-Vorschrift	CE / WEEE / RoHS

Technische Änderungen vorbehalten



English

Congratulations! You have just purchased the exceptional humidifier OSKAR big. It will give you great pleasure and improve the indoor air for you.

As with all domestic electrical appliances, particular care is needed with this model also, in order to avoid injury, fire damage or damage to the appliance. Please study these operating instructions carefully before using the appliance for the first time and follow the safety advice on the appliance itself.

Description of the appliance

The appliance consists of the following main components:

1. Upper part of air humidifier with motor
2. Lower part of air humidifier (water container)
3. Mains cable for electricity supply
4. Zinc base
5. On/off switch
6. Speed level selector button
7. Hygrostat operation button
8. Night mode button
9. Reminder function for filter change
10. «No water» indicator
11. Opening for refilling while in operation
12. Fragrance container
13. Filter cassettes
14. Maximum mark / water level indicator
15. Ionic Silver Cube™

Important safety instructions

Please read through the operating instructions carefully before you use the appliance for the first time and keep them safely for later reference; if necessary pass them on to the next owner.

- Stadler Form refuses all liability for loss or damage which arises as a result of failure to follow these operating instructions.
- The appliance is only to be used in the home for the purposes described in these instructions. Unauthorised use and technical modifications to the appliance can lead to danger to life and health.
- This appliance can be used by children aged from 8 years and above and persons with reduced physical, sensory or mental capabilities or lack of experience and knowledge if they have been given supervision or instruction concerning use of the appliance in a safe way and understand the hazards involved. Children shall not play with the appliance. Cleaning and user maintenance shall not be made by children without supervision.
- Only connect the cable to alternating current. Observe the voltage information given on the appliance.
- Do not use damaged extension cords.
- Do not run the power cord over sharp edges and make sure that it does not get trapped. Do not pull the plug from the socket with wet hands or by holding on to the power cord.
- Do not use the appliance in immediate vicinity of a bath tub, a shower or a swimming pool (observe a minimum distance of 3 m). Place the appliance such that a person in the bath tub cannot touch the appliance.

- Do not place the appliance near a heat source. Do not subject the power cord to direct heat (such as a heated hotplate, open flames, hot iron sole plates or heaters for example). Protect power cords from oil.
- See to it that the appliance is properly positioned to ensure a high stability during its operation and make sure that no one can trip over the power cord.
- The appliance is not splash-proof.
- For indoor use only.
- Do not store the appliance outdoors.
- Store the appliance in a dry place inaccessible to children (pack the appliance).
- If the power cord is damaged, it must be replaced by the manufacturer or a repair shop authorized by the manufacturer or by similarly qualified persons in order to avoid a hazard.

Setting up / operation

1. Place Oskar big on a flat surface in the desired area. Plug the mains cable (3) into a electric socket. Use the filling opening (11) to fill the lower part (2) with water up to the maximum mark (14), either at a water tap or with a watering can. When you have filled the lower part at the tap, carefully fit the upper part (1) to the lower part (2).
2. Start the appliance by pressing the on/off switch (5). The blue LED should then light up. If a red pilot lamp (10 and 14) lights up however, this indicates either lack of water in the appliance or failure to seat the upper part correctly on the lower part. If there is no water in the appliance, the motor will stop automatically.
3. By pressing the speed level selector button (6) you can change the humidity output (1 to 4 LEDs = normal evaporation to high evaporation).
4. You can use the hygostat to set the desired air humidity. To do this, press on the hygostat button (7). You can choose between the following levels: 40 % relative air humidity (1 blue LED), 45 % (2 blue LED), 50 % (3 blue LED), 55 % (4 blue LED), constant operation (5 blue LED). If the lamps are flashing, this indicates that the desired air humidity has already been reached. Please note that the hygostat needs about 3 second to measure the current humidity in the room. The hygostat switches on automatically once the relative air humidity in the room sinks below the preset value. We recommend that you set your room humidity to 45 % (comfort range).
5. If you find the lamps too bright (in a bedroom for example), you may reduce the light intensity by pressing the night mode key (8). You can choose between three different modes:
 - Normal mode (default mode)
 - Dimmed mode (push once)
 - Lights-out mode (push twice)
 By pushing the dimmer button once more, you can go back into normal mode.
 If there is no water in the appliance, the red LEDs (10 and 14) light up in all modes (normal and night mode). The red light can not be dimmed.
6. Oskar big has a reminder function for filter change. At first use timer will be set automatically. After a whole operating duration of two months the filters need to be changed. In this case, the blue LED above the reset button (9) is blinking. After changing the filters, press and hold the reset button (9) until the blue filter LED is continuously illuminated again.

7. You can use the Oskar big humidifier to distribute fragrances in the room. Please be as economical as possible in the use of fragrances, because excessive quantities may lead to malfunctions and damage to the appliance. To use fragrances, remove the fragrance container (12) from the filling opening (11). Place no more than 2–3 drops of fragrance in the container and replace it in the space provided in the filling opening. If you wish to change the fragrance, you can wash out the fragrance container and fleece under running water.
8. If you wish to top up with water during operation, you can open the filling opening (11) by pressing on it (Push to open). You can then refill the appliance using a water can or water bottle without having to switch it off. PLEASE NOTE: If you are operating the appliance with fragrances, remove the fragrance container before refilling to prevent water getting into it. Should this nevertheless occur, it will be necessary to remove the water container (2) and rinse it. Fragrances should not be permitted to enter the water tank, since they might destroy the plastic.

Important information

Humidification with an evaporator takes time. This means that it usually takes more than 2–3 hours to reach the desired humidity. If you operate the humidifier in a very dry environment we recommend to operate it on humidity level 5 and speed level 4 to reach a maximum amount of humidity in a short time.

Cleaning and cassette replacement

Prior to any maintenance work and after each use, switch off the appliance and withdraw the mains cable from the socket.

Attention: Never submerge the unit in water (danger of short-circuit).

- External surfaces should only be wiped off with a damp cloth and then dried well.
- Every 2 weeks: To clean the inside, remove the filter cassettes and descale the lower part if necessary. After descaling, thoroughly rinse the lower part and then dry it before putting the humidifier into operation again.
- For hygienic and optimum operation of the air humidifier, the filter cassettes must be replaced every 2 – 3 months. If the filter cassettes remain in use for longer than this, on the one hand the humidity output may decline severely and on the other, the anti-bacterial action of the cassettes can no longer be guaranteed. The filter cassettes can be obtained from the dealer where you purchased your Oskar big.

Ionic Silver Cube™

The Ionic Silver Cube (15) prevents the growth of germs and bacteria in the humidifier due to the continuous release of silver ions. The use of the Ionic Silver Cube leads to a hygienic room climate. The lifetime of the Ionic Silver Cube is around one year. We therefore recommend that you replace the Ionic Silver Cube at the beginning of every humidifying season. The Ionic Silver Cube starts working as soon as it comes into contact with water, and also works when the unit is switched off.

Repairs

- Repairs to electrical appliances must only be carried out by a qualified electrical technician. If improper repairs are carried out, the warranty lapses and all liability is refused.
- Never operate the appliance if the adaptor or plug is damaged, after it has malfunctioned, if it has been dropped or has been damaged in any other way (cracks/breaks in the casing).
- Do not push any object into the appliance.
- If the appliance is beyond repair, make it unusable immediately by cutting through the cable and hand it in at the collection point provided for the purpose.

Disposal

The European directive 2012 / 19 / CE on Waste Electrical and Electronic Equipment (WEEE), requires that old household electrical appliances must not be disposed in the normal unsorted municipal waste stream. Old appliances must be collected separately in order to optimize the recovery and recycling of the materials they contain and reduce the impact on human health and the environment. The crossed out "wheeled bin" symbol on the product reminds you of your obligation, that when you dispose of the appliance it must be separately collected. Consumers should contact their local authority or retailer for information concerning the correct disposal of their old appliance.



Specifications

Output	8 – 30 W
Dimensions	470 x 290 x 200 mm (width x height x depth)
Weight	4.7 kg
Tank capacity	6 Liter
Sound level	25 – 46 dB(A)
Complies with EU regulations	CE / WEEE / RoHS

All rights for any technical modifications are reserved



Français

Félicitation! Vous venez d'acheter le superbe humidificateur OSKAR big. Nous espérons que cet appareil vous donnera entière satisfaction et améliorera l'air intérieur pour vous.

Comme pour tous les appareils ménagers électriques, il est important d'entretenir cet appareil correctement afin d'éviter les blessures, les incendies ou les dommages. Veuillez lire attentivement le présent mode d'emploi avant la mise en service et respecter les conseils de sécurité indiqués sur l'appareil.

Description de l'appareil

L'appareil est composé des éléments principaux suivants :

1. Partie supérieure de l'humidificateur avec moteur
2. Partie inférieure de l'humidificateur (réservoir)
3. Cordon électrique pour l'alimentation
4. Pied en zinc
5. Interrupteur marche-arrêt
6. Bouton pour le choix du degré de vitesse
7. Bouton pour l'utilisation de l'hygrostat
8. Bouton pour le mode nuit
9. Fonction rappel pour changement du filtre
10. Lampe «manque d'eau»
11. Ouverture pour le remplissage pendant le fonctionnement
12. Réservoir pour parfum
13. Filtres pour évaporateur
14. Marque maximale / Niveau du réservoir d'eau
15. Ionic Silver Cube™

Conseils de sécurité importants

Veuillez lire attentivement le mode d'emploi avant la première mise en service de l'appareil et conservez-le pour toute consultation ultérieure ou remettez-le, le cas échéant, au nouveau propriétaire.

- La société Stadler Form décline toute responsabilité des dommages résultant du non-respect des indications données dans ce mode d'emploi.
- Cet appareil ne doit être utilisé qu'aux fins domestiques décrites dans ce mode d'emploi. Toute utilisation contraire à sa destination ainsi que toute modification technique apportée à l'appareil peut entraîner des risques pour la santé et la vie.
- Cet appareil peut être utilisé par les enfants âgés de 8 ans et plus et les personnes aux capacités physiques, sensorielles ou mentales réduites ou ne disposant pas de l'expérience ou de la connaissance nécessaire, sous surveillance ou s'ils ont reçu les instructions concernant l'utilisation de l'appareil et s'ils comprennent les dangers impliqués. Les enfants ne doivent pas jouer avec l'appareil. Les opérations de nettoyage et d'entretien ne doivent pas être effectuées par des enfants sans surveillance.
- Ne branchez le câble qu'au courant alternatif. Tenez compte des indications de tension situées sur l'appareil.
- Ne pas utiliser de rallonge électrique endommagée.
- Ne pas faire passer ou coincer le câble d'alimentation par-dessus des arêtes vives. Ne jamais retirer la fiche de courant de la prise en tirant sur le câble d'alimentation ou en ayant les mains mouillées.

- Ne pas utiliser l'appareil à proximité immédiate d'une baignoire, d'une douche ou d'une piscine (respecter une distance minimum de 3 m).
- Placer l'appareil de telle façon à ce que personne ne puisse le toucher à partir de la baignoire.
- Ne pas placer l'appareil à proximité directe d'une source de chaleur. Ne pas exposer le câble d'alimentation à la chaleur (comme p. ex. une plaque chaude de cuisinière, flammes nues, semelle chaude de fer à repasser ou poêles). Protéger le câble d'alimentation de tout contact avec de l'huile.
- Veiller à ce que l'appareil ait une bonne stabilité lors de son fonctionnement et que l'on ne puisse pas trébucher sur le câble d'alimentation.
- Cet appareil n'est pas protégé contre les projections d'eau.
- Pour usage intérieur uniquement.
- L'appareil ne doit pas être conservé à l'extérieur.
- Conserver l'appareil à un endroit sec et hors de portée des enfants (l'emballer).
- Si le cordon d'alimentation est endommagé, le faire remplacer par le fabricant ou par un atelier agréé par le fabricant ou des personnes qualifiées en conséquence, afin d'éviter tout danger.

Mise en marche / Manipulation

1. Posez Oskar big à l'endroit voulu sur une surface plane. Branchez le cordon électrique (3) sur la prise appropriée. Remplissez maintenant la partie inférieure (2) d'eau jusqu'à la marque maximum (14) soit au robinet soit avec un arrosoir à l'aide de l'ouverture prévue à cet effet (11). Une fois le réservoir rempli, ajustez la partie supérieure (1) sur la partie inférieure (2).
2. Mettez ensuite l'appareil en route en appuyant sur l'interrupteur marche-arrêt (5). Après cela les DEL bleues devraient briller. Cependant si une lumière rouge (10 et 14) brille, cela indique soit qu'il n'y a pas d'eau dans l'appareil, soit que la partie supérieure n'est pas bien ajustée à la partie inférieure. S'il n'y a pas d'eau dans l'appareil, le moteur s'arrêtera automatiquement.
3. En appuyant sur le bouton pour le choix du degré de vitesse (6) vous pouvez changer le degré d'humidification (DELs 1 à 4 = évaporation normale jusqu'à évaporation élevée).
4. L'hygrostat sert à régler l'humidité relative souhaitée. Appuyez sur le bouton de l'hygrostat (7). Vous avez le choix entre les degrés suivants : 40 % d'humidité relative (1 LED bleue), 45 % (2 LED bleues), 50 % (3 LED bleues), 55 % (4 LED bleues), activité en continu (5 LED bleues). Lorsque les lumières clignotent, cela signifie que le degré d'humidité souhaité a été atteint. Attention: l'hygrostat nécessite environ 3 secondes pour effectuer la mesure. L'hygrostat se remet en marche automatiquement dès que le taux d'humidité relative de la pièce tombe en-dessous de la valeur choisie. Nous vous recommandons un degré d'humidification de la pièce de 45 % (pour le confort).
5. Si la clarté des lumières vous dérange (dans la chambre à coucher par exemple), vous pouvez réduire l'intensité de la luminosité en appuyant sur le bouton pour le mode nuit (8). Vous avez trois modes différents au choix :
 - Mode normal (allumage standard)
 - Mode tamisé (appuyez une fois)
 - Mode lumière éteinte (appuyez deux fois)
 Pour revenir au mode normal, il suffit d'appuyer à nouveau sur le bouton. S'il n'y a plus d'eau dans l'appareil, les lumières rouges (10 et 14) s'allument

- quelque soit le mode (mode normal ou mode nuit). L'intensité de la lumière rouge ne peut pas être réduite.
- Oskar big possède une fonction rappel pour le changement du filtre. Lors de la première utilisation le minuteur se réglera automatiquement. Après une période d'utilisation complète de deux mois, les filtres doivent être changés. Dans ce cas, la DEL bleue au dessus du bouton de réinitialisation (9) clignote. Après avoir changé les filtres, appuyez et le bouton de réinitialisation (9) et maintenez-le enfoncé jusqu'à ce que la DEL bleue brille de nouveau de façon continue.
 - Avec l'humidificateur Oskar big vous avez la possibilité de diffuser du parfum dans la pièce. Nous vous demandons d'utiliser le parfum très modérément car un trop gros dosage peut entraîner un dysfonctionnement et un endommagement de l'appareil. Pour diffuser un parfum, sortez le réservoir pour parfum (12) de l'ouverture pour le remplissage (11). Déposez maintenant 2–3 gouttes maximum dans le réservoir et remettez celui-ci à l'emplacement prévu, dans l'ouverture pour le remplissage. Si vous souhaitez changer de parfum, rincez le réservoir pour parfum et le textile non-tissé à l'eau courante.
 - Si vous souhaitez remplir le réservoir d'eau pendant le fonctionnement de l'appareil, vous pouvez ouvrir l'ouverture pour remplissage (11) en appuyant sur celle-ci (Push to open). Vous pouvez ensuite remplir le réservoir avec un arrosoir ou une bouteille d'eau sans éteindre l'appareil. ATTENTION : Si vous avez mis du parfum dans l'appareil, enlevez le réservoir à parfum avant le remplissage avec de l'eau, afin d'éviter que de l'eau ne rentre dans le réservoir à parfum. Si cela devait arriver, videz et rincez immédiatement le réservoir d'eau (2). Aucun parfum ne doit être mis en contact avec le réservoir d'eau, car cela peut endommager le plastique.

Remarque importante

L'humidification avec un évaporateur prend du temps, c.-à-d. il faut attendre 2 à 3 heures pour obtenir des résultats d'humidification mesurables. Si vous utilisez l'humidificateur dans un environnement très sec, nous vous conseillons de régler l'appareil pendant les premiers jours au niveau 5 (hygrostat) et au niveau 4 (vitesse) pour permettre une augmentation efficace de l'humidité de l'air.

Nettoyage et remplacement des filtres

L'appareil doit être débranché avant chaque entretien et après chaque utilisation et le câble d'alimentation doit être retiré de la prise.

Attention : Ne mouillez jamais l'appareil (risque de court-circuit).

- Pour le nettoyage extérieur il suffit de frotter avec un chiffon humide et de bien sécher ensuite.
- Toutes les 2 semaines : Pour le nettoyage intérieur, ôtez les filtres et détartrez le réservoir (2) si nécessaire. Après le détartrage, rincez soigneusement le réservoir et séchez-le, avant de remettre l'humidificateur en marche.
- Pour une utilisation hygiénique et optimale de l'humidificateur, les filtres pour évaporateur doivent être changés tous les 2–3 mois. En cas d'utilisation prolongée des filtres, la capacité d'utilisation peut baisser fortement et d'autre part le traitement antibactérien des filtres n'est plus garanti. Vous pouvez acheter des filtres auprès du distributeur chez qui vous avez acheté votre Oskar big.

Cube d'argent – Ionic Silver Cube™

Le cube d'argent (15) empêche la croissance des bactéries et des germes dans l'humidificateur en libérant constamment des ions d'argent. L'utilisation du cube d'argent garantit un climat ambiant hygiénique. Le cube d'argent est efficace pendant un an. C'est pourquoi nous recommandons de changer le cube d'argent à chaque nouvelle saison humide. Le cube d'argent ionique est efficace dès qu'il est en contact avec de l'eau dans l'appareil et même lorsque l'appareil est éteint.

Réparations

- Les réparations sur les appareils électriques ne doivent être effectuées que par des électriciens qualifiés. La garantie s'éteint et toute responsabilité est exclue en cas de réparations non conformes aux règles de l'art.
- Ne mettez jamais l'appareil en service en cas d'endommagement d'un cordon ou d'une fiche, après un dysfonctionnement de l'appareil causé par une chute ou par une autre détérioration de l'appareil (boîtier fissuré/cassé).
- Ne pas pénétrer avec des objets quelconques dans l'appareil.
- Arrivé au bout de sa durée de vie, l'appareil doit immédiatement être rendu inutilisable (sectionner le cordon d'alimentation) et être déposé dans une déchetterie prévue à cet effet.

Elimination

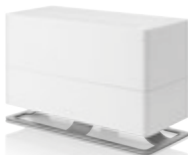
Conformément à la directive européenne 2012 / 19 / EC sur la mise au rebut des déchets d'équipements électriques et électroniques (DEEE), les appareils ménagers usés ne doivent pas être jetés avec les déchets non triés. Ces appareils usés doivent être collectés séparément des déchets ménagers pour optimiser la récupération et le recyclage de leurs composants dans le but de réduire les effets négatifs sur la santé humaine et sur l'environnement. Le symbole de poubelle avec roulettes et croix indique que ces produits doivent être collectés et mis au rebut séparément des ordures ménagères. Les consommateurs doivent contacter les autorités locales ou leurs revendeurs concernant la mise au rebut de leurs vieux appareils.



Caractéristiques techniques

Puissance	8 – 30 W
Dimensions	470 x 290 x 200 mm (largeur x hauteur x profondeur)
Poids	4,7 kg
Contenance du réservoir	6 Litres
Niveau de bruit	25 – 46 dB(A)
Conforme à la réglementation UE	CE / DEEE / RoHS

Sous réserve de modifications techniques



Italiano

Congratulazioni! Avete appena acquistato il fantastico umidificatore OSKAR big. Sarà estremamente piacevole e migliorerà l'aria nell'ambiente per voi.

Come con tutte le apparecchiature elettriche domestiche, è necessaria particolare attenzione anche con questo modello, al fine di evitare infortuni, danni da incendio o danni al dispositivo. Studiare con attenzione queste istruzioni per l'uso prima di utilizzare il dispositivo per la prima volta e seguire tutte le istruzioni di sicurezza fornite con esso.

Descrizione dell'apparecchio

L'apparecchio consiste delle seguenti componenti principali:

1. Parte superiore dell'umidificatore con motore
2. Parte inferiore dell'umidificatore (contenitore dell'acqua)
3. Cavo principale per l'alimentazione elettrica
4. Base zingata
5. Interruttore on/off
6. Tasto selettore del livello di velocità
7. Tasto di utilizzo dell'igrostat
8. Tasto modalità notturna
9. Funzione di notifica per il cambio del filtro
10. Indicatore «no acqua»
11. Apertura per riempire durante l'uso.
12. Contenitore di essenza
13. Cassetta filtro
14. Indicatore massimo / Livello serbatoio acqua
15. Ionic Silver Cube™

Importanti istruzioni di sicurezza

Prima di utilizzare il apparecchio leggere attentamente le istruzioni per l'uso. Dopo aver letto le istruzioni per l'uso, conservarle con cura per la futura consultazione.

- La Stadler Form respinge ogni responsabilità per la perdita o danni che incorrano come risultato di un mancato rispetto di queste istruzioni d'uso.
- L'apparecchio dev'essere usato solo in casa e per gli scopi descritti in queste istruzioni. L'uso non autorizzato e le modifiche tecniche all'apparecchio possono portare a pericoli per la vita e la salute.
- Questo apparecchio può essere utilizzato da bambini di età superiore agli 8 anni e persone con ridotte capacità mentali, fisiche o sensoriali o prive di esperienza e conoscenze in merito, in presenza di altre persone che ne sorvegliano l'operato o ricevano istruzioni sull'uso dell'apparecchio in modo sicuro e ne comprendano i pericoli. I bambini non devono giocare con l'apparecchio. Pulizia e manutenzione non deve essere effettuata da bambini senza supervisione.
- Collegate il cavo solo alla corrente alternata. Rispettate le informazioni sul voltaggio riportate sull'apparecchio.
- Non utilizzate prolunghe.
- Non fate scorrere il cavo su bordi taglienti ed assicuratevi che non rimanga incastrato. Non tirate il cavo dalla presa con mani umide o afferrando il cavo stesso.
- Non utilizzate quest'apparecchio nelle immediate vicinanze di una vasca, una doccia o una piscina (rispettate una distanza minima di 3 m). Posizio-

nate l'apparecchio in modo che una persona dentro la vasca non possa toccare l'apparecchio.

- Non posizionate l'apparecchio vicino ad una sorgente di calore. Non sottoponete il cavo di alimentazione al calore diretto (come piastre, fiamme libere, ferri da stiro caldi o caloriferi per esempio). Proteggete i cavi di alimentazione dall'olio.
- Fate in modo che l'apparecchio sia posizionato appropriatamente per assicurare una buona stabilità durante il suo funzionamento ed assicuratevi che nessuno possa inciampare sul cavo.
- L'apparecchio non è impermeabilizzato.
- Solo per uso interno.
- Non conservare questo apparecchio all'esterno.
- Riponete l'apparecchio in un luogo asciutto inaccessibile ai bambini (rimettete l'apparecchio nella confezione).
- Se il cavo di alimentazione è danneggiato, dev'essere sostituito dal produttore, dal responsabile della manutenzione o da una persona similmente qualificata per evitare pericoli.

Preparazione per uso / utilizzo

1. Posizionate Oskar big su di una superficie piana nell'area desiderata. Collegate il cavo di alimentazione (3) nella presa di corrente. Utilizzate l'apertura di riempimento (11) per riempire la parte inferiore (2) con acqua fino al marchio massimo (14), o al rubinetto o con una canna dell'acqua. Quando avete riempito la parte inferiore al rubinetto, rimettete la parte superiore (1) sulla parte inferiore (2).
2. Quindi avviate l'apparecchio premendo il tasto on/off (5). Si dovrebbe accendere il LED blu. Se ad ogni modo si accendesse la luce pilota rossa (10 e 14), questo indica o mancanza d'acqua nell'apparecchio o che la parte superiore non è saldamente posizionata sulla parte inferiore. Se non vi è acqua nell'elettrodomestico, il motore si fermerà automaticamente.
3. Premendo il tasto di selezione del livello di velocità (6) potete cambiare l'emissione di umidità (LED da 1 a 4 = da evaporazione normale ad evaporazione elevata).
4. Potete usare l'igrostatto per impostare l'umidità dell'aria desiderata. Per farlo, premete il tasto dell'igrostatto (7). Potete scegliere tra i seguenti livelli: 40 % di umidità relativa (1 LED blu), 45 % (2 LED blu), 50 % (3 LED blu), 55 % (5 LED blu), utilizzo costante (5 LED blu). Se le luci lampeggiano, ciò indica che l'umidità dell'aria desiderata è già stata raggiunta. Badate che l'igrostatto impiega circa 3 secondi per misurare l'umidità corrente nella stanza. L'igrostatto si accende automaticamente una volta che l'umidità relativa dell'aria nella stanza scende sotto il valore pre-impostato. Vi raccomandiamo di impostare l'umidità della stanza a 45 % (range di confort).
5. Se le luci sono troppo luminose (per esempio in camera) potete ridurre l'intensità della luce premendo il tasto modalità notturna (8). Potete scegliere tra tre diverse modalità:
 - Modalità normale (modalità predefinita)
 - Modalità attenuata (premete una volta)
 - Modalità luci spente (premete due volte)Premendo ancora una volta il tasto per attenuare, potete tornare alla modalità normale.

- Se non vi è acqua nel dispositivo, i LED rossi (10 e 14) si accendono in tutte le modalità (modalità normale e notturna). La luce rossa non può essere attenuata.
- Oskar big ha una funzione di notifica per il cambio del filtro. Il timer si imposterà automaticamente al primo utilizzo. Dopo un uso continuativo di due mesi i filtri dovranno essere cambiati. In questo caso, il LED blu sopra il pulsante di reset (9) lampeggerà. Dopo aver cambiato i filtri, tenere premuto il pulsante di reset (9) finché il LED blu del filtro non sia nuovamente illuminato fisso.
 - Potete usare l'umidificatore Oskar big per spargere fragranze (6) nella stanza. Siate parchi con l'uso delle essenze, perché quantità eccessive possono portare a malfunzionamenti o a danni all'apparecchio. Per usare essenze, rimuovete il contenitore dell'essenza (12) dall'apertura di riempimento (11). Mettere non più di 2 o 3 gocce di essenza nel contenitore e riposizionatelo nello spazio fornito nell'apertura di riempimento. Se desiderate cambiare il profumo, potete lavare il contenitore dell'essenza e sciacquarlo sotto l'acqua corrente.
 - Se desiderate aggiungere acqua durante l'uso, potete aprire l'apertura di riempimento (11) premendola (premete per aprire). Quindi potete riempire l'apparecchio usando una lattina o una bottiglia d'acqua senza spegnerlo. **VI PREGHIAMO DI NOTARE:** Se state utilizzando l'apparecchio con delle essenze, rimuovete il contenitore apposito prima di riempire per evitare che l'acqua vi entri. Se questo dovesse comunque accadere, sarà necessario rimuovere il contenitore dell'acqua (2) e lavarlo. Le essenze non devono entrare nel serbatoio dell'acqua, perché potrebbero distruggere la plastic.

Informazioni importanti

L'umidificazione tramite evaporazione prende tempo. Questo significa che normalmente si impiegano più di 2 o 3 ore per raggiungere l'umidità desiderata. Se utilizzate l'umidificatore in un ambiente molto secco, vi raccomandiamo di utilizzarlo a livello di umidità 5 e accelerare a livello 4 per raggiungere il massimo ammontare di umidità in un breve tempo.

Pulizia e sostituzione cartucce

Prima di fare manutenzione all'umidificatore e dopo ogni uso, spegnete l'apparecchio e staccate la spina dalla presa.

Attenzione: Non immergete mai l'unità in acqua (pericolo di corto circuito).

- Per pulire l'esterno, passatelo con un panno umido e quindi asciugatelo bene.
- Ogni 2 settimane: Per pulire il serbatoio dell'acqua, sciacquatelo con acqua tiepida. Se dovesse essere visibile della calcificazione, decalcificate il serbatoio. Dopodiché, sciacquate il serbatoio e asciugatelo.
- Per l'utilizzo igienico ed ottimale dell'umidificatore, la cartuccia del filtro deve essere rimpiazzata ogni 2–3 mesi. Se le cartucce filtro rimangono in uso più a lungo, da una parte l'uscita dell'umidità potrebbe diminuire sensibilmente e dall'altra, l'azione anti batterica delle cartucce potrebbe non essere più garantita. Le cartucce filtro possono essere ottenute dal rivenditore dove avete acquistato Oskar big.

Ionic Silver Cube™

Il Ionic Silver Cube (15) previene la formazione di germi e batteri nell'umidificatori grazie al rilascio continuo di ioni d'argento. L'uso dei cubi agli ioni d'argento porta ad un clima igienico della stanza. La durata del cubo degli ioni d'argento è circa di un anno. Quindi vi raccomandiamo di sostituire il cubo agli ioni d'argento all'inizio di ogni stagione dell'umidificatore. Il cubo agli ioni d'argento inizia a funzionare non appena viene in contatto con l'acqua, e funziona anche quando l'unità è spenta.

Riparazione

- Le riparazioni agli apparecchi elettrici devono essere effettuate solo da tecnici elettricisti qualificati. Se vengono effettuate riparazioni improprie, la garanzia viene annullata e tutte le responsabilità sono rifiutate.
- Non utilizzate mai l'apparecchio se l'alimentatore o la spina sono danneggiati, dopo un malfunzionamento, se è stato fatto cadere o è stato danneggiato in qualunque altro modo (rotture/crepe nell'involucro).
- Non spingete oggetti nell'apparecchio.
- Se l'apparecchio è irreparabile, rendetelo inutilizzabile immediatamente e consegnatelo al punto di raccolta appropriato.

Smaltimento

La Direttiva Europea 2012 / 19 / CE sullo Smaltimento dei rifiuti elettrici ed elettronici (WEEE) prevede che i dispositivi elettrici domestici usati non devono essere smaltiti nelle discariche municipali di rifiuti indifferenziati. I dispositivi usati devono essere raccolti separatamente in modo da ottimizzare il recupero e il riciclaggio dei materiali in essi contenuti e ridurre l'impatto sulla salute e sull'ambiente. Il simbolo del "cestino con ruote" barrato sul prodotto ricorda l'obbligo di smaltire il dispositivo mediante raccolta differenziata. I consumatori devono contattare le autorità locali o il rivenditore per informazioni relative al corretto smaltimento di dispositivi usati.



Specifiche

Uscita	8 – 30 W
Dimensioni	470 x 290 x 200 mm (larghezza x altezza x profondità)
Peso	4.7 kg
Capacità serbatoio	6 Litri
Rumorosità	25 – 46 dB(A)
Conforme con i regolamenti UE	CE / WEEE / RoHS

Tutti i diritti relativi a qualsiasi modifica tecnica sono riservati



Español

¡Enhorabuena! Acaba de comprar un extraordinario humidificador OSKAR big. Estamos seguros de que mejora para usted el aire en los ambientes cerrados.

Como con todos los aparatos electrodomésticos también este aparato exige un especial cuidado para evitar heridas, daños causados por incendios o daños en el aparato. Le rogamos por lo tanto que lea detenidamente el presente manual de instrucciones antes de proceder a su puesta en marcha y preste atención a las advertencias de seguridad indicadas en el aparato.

Descripción del aparato

El aparato tiene los siguientes componentes principales:

1. Parte superior del humidificador con motor
2. Parte inferior del humidificador (depósito de agua)
3. Cable para la alimentación de corriente eléctrica
4. Pie de cinc
5. Interruptor
6. Botón para la seleccionar el nivel de velocidad
7. Botón para manejar el higróstato
8. Botón para el modo de noche
9. Función recordatoria de cambio de filtro
10. Luz «sin agua»
11. Orificio de alimentación para rellenarlo durante el funcionamiento
12. Depósito de la sustancia aromática
13. Cartuchos del filtro
14. Marca máxima / Nivel del tanque de agua
15. Ionic Silver Cube™

Advertencias de seguridad importantes

Por favor, lea detenidamente el manual de instrucciones antes de poner en marcha por primera vez el aparato y guárdelas bien por si necesitara consultarlas de nuevo más adelante o, dado el caso, pasárselas a un futuro nuevo propietario.

- Stadler Form declina cualquier responsabilidad por los daños resultantes de una utilización del aparato no conforme a este manual de instrucciones.
- El aparato sólo se ha de utilizar en el hogar y con los fines descritos en este manual de instrucciones. Una utilización no conforme a las disposiciones así como modificaciones técnicas en el aparato pueden poner en peligro la salud y la vida.
- Este aparato pueden usarlo los niños mayores de 8 años y aquellas personas con capacidades físicas, sensoriales o mentales reducidas o con falta de experiencia siempre y cuando se les haya dado una formación o supervisión respecto al uso del aparato de una forma segura y entiendan los riesgos que implica. Los niños no deben jugar con el aparato. La limpieza y el mantenimiento del usuario no deben hacerlo niños sin supervisión.
- Conecte el cable sólo a la corriente alterna. En el aparato, fíjese en las indicaciones sobre el voltaje.
- No utilice ningún cable alargador estropeado.
- No pase el cable de red sobre bordes afilados ni lo pise. Nunca tire del enchufe del cable de red ni lo extraiga de la toma de corriente con las manos mojadas.

- No emplee el aparato de aire cerca de bañeras, duchas o piscinas (mantenga una distancia mínima de 3 m). Coloque el aparato de manera que no sea posible tocarlo al salir de la bañera.
- No sitúe el aparato cerca de un foco calorífico. No exponga el cable de red directamente al calor (como p.ej. fogones calientes, llamas, planchas calientes o estufas). Proteja el cable de red del aceite.
- Asegúrese de que, durante su funcionamiento, el aparato mantiene una buena estabilidad y que no tropieza con el cable de red.
- El aparato no está protegido contra salpicaduras de agua.
- Sólo para uso en el interior del hogar.
- No guarde el aparato en el exterior.
- Mantenga (empaquete) el aparato en un lugar seco e inaccesible para los niños.
- En caso de que el cable de red esté dañado, debe ser sustituido por el fabricante o un taller autorizado por el fabricante o personas calificadas para evitar cualquier riesgo.

Puesta en marcha / Manejo

1. Coloque Oskar big en el lugar deseado sobre un suelo plano. Conecte el cable (3) en el enchufe que corresponda. A continuación llene con agua hasta la marca máxima (14) la parte inferior (2) por el orificio de alimentación (11) ya sea directamente desde el grifo o bien con una regadera. Si ha rellenado la parte inferior directamente desde el grifo, coloque a continuación la parte superior (1) sobre la parte inferior (2) acoplándolas perfectamente.
2. Ponga luego el aparato en marcha presionando el interruptor (5). Entonces deberán encenderse los LED azules. Si por el contrario se enciende una lámpara roja (10 y 14), esto significa que el aparato no tiene agua o que la parte superior no se ha colocado correctamente sobre la parte inferior. En caso de que no haya agua en el aparato, el motor se detendrá de forma automática.
3. Presionando el botón para seleccionar el nivel de velocidad (6) Usted puede modificar la potencia de humidificación (1 a 4 LED = evaporación normal a evaporación elevada).
4. Con el higróstico, Usted puede ajustar la humedad relativa que desee. Para hacerlo, presione el botón del higróstico (7). Puede elegir entre los siguientes niveles: 40 % de humedad relativa (1 LED azul), 45 % (2 LED azules), 50 % (3 LED azules), 55 % (4 LED azules), funcionamiento general (5 LED azules). Cuando las luces parpadean, significa que ya se ha alcanzado la humedad deseada. Tenga en cuenta que el higróstico precisa 3 segundos para realizar la medición. El higróstico se conecta de nuevo automáticamente cuando la humedad relativa en la habitación es inferior al valor ajustado. Le recomendamos una humidificación de la habitación de 45 % (zona de confort).
5. Si le molesta la luminosidad de las lamparitas (en el dormitorio por ejemplo), Usted puede reducir la intensidad de la luz presionando la tecla para el modo noche (8). Podrá elegir entre tres modos diferentes:
 - Modo normal (se activa de manera estándar)
 - Modo atenuado (pulse una vez)
 - Modo luz apagada (pulse dos veces)
 Si vuelve a pulsar el interruptor del regulador de luz cambiará de nuevo al modo normal.

- En caso de que no haya agua en el aparato, los LED rojos (10 y 14) se iluminan en todos los modos (modo normal y noche). La luz roja no puede atenuarse
6. Oskar big dispone de una función recordatoria para el cambio de filtro. Cuando se use por primera vez, el temporizador se fijará de forma automática. Tras una duración completa operativa de dos meses, es necesarios cambiar los filtros. En este caso, el LED azul situado encima del botón de reinicio (9) parpadea. Después de cambiar los filtros, pulse el botón de reinicio (9) hasta que el LED azul se vuelva a encender.
 7. Con el humidificador Oskar big, usted puede también dispersar sustancias aromáticas en la habitación. Le pedimos sin embargo que utilice las sustancias aromáticas con mucha precaución ya que una dosis excesiva puede provocar fallos en algunas funciones y dañar el aparato. Para la utilización de sustancias aromáticas retire el depósito de las sustancias aromáticas (12) del orificio de alimentación (11). Introduzca como máximo 2–3 gotas de la sustancia aromática en el depósito y coloque de nuevo el depósito en el lugar previsto en el orificio de alimentación. Si desea cambiar de sustancia aromática, sólo tiene que enjuagar el depósito de la sustancia aromática y la tela con agua corriente.
 8. Si desea añadir más agua durante el funcionamiento, puede abrir el orificio de alimentación (11) presionando en el mismo (Push to open). A continuación puede rellenar el aparato, sin necesidad de desenchufarlo, con una regadera o con una botella de agua. **ATENCIÓN:** Siempre que el aparato funcione con sustancias aromáticas, antes de proceder a rellenarlo retire el depósito de las sustancias aromáticas de manera que al rellenar el aparato no caiga agua en el depósito. Si a pesar de todo sucediera que cae agua, tendrá que vaciar completamente el depósito de agua (2) y enjuagarlo. En el depósito de agua no tiene que haber nunca sustancias aromáticas ya que estas sustancias pueden destruir el plástico.

Indicación importante

La humectación con un evaporador lleva algún tiempo. Esto implica que deben transcurrir más de 2 o 3 horas hasta que se pueda sentir la humectación. En caso de que utilice el humidificador en un ambiente muy seco, le recomendamos que utilice el dispositivo durante los primeros días en el nivel 5 (higrostat) y en el nivel 4 (velocidad) para que la humedad del aire aumente de forma efectiva.

Limpieza y cambio de los cartuchos

Antes de proceder a cualquier tarea de mantenimiento o después de cada utilización desconectar el aparato y desenchufar el cable de la red (peligro de cortocircuito).

- Para la limpieza exterior frotar con un trapo húmedo y a continuación secar bien.
- Cada 2 semanas: Para la limpieza interior, retirar los cartuchos del filtro y separar la parte inferior y, si fuera necesario, desincrustar los residuos calcáreos. Una vez desincrustados los residuos calcáreos, lavar a fondo la parte inferior y secarla bien a continuación antes de volver a poner en marcha el humidificador.
- Para un funcionamiento óptimo e higiénico del humidificador de aire, es necesario cambiar los cartuchos del filtro cada 2–3 meses. Si se siguen

usando los cartuchos de filtro durante más tiempo, es posible que la potencia de humidificación disminuya y, por otra parte, la acción antibacteriana de los filtros ya no estará garantizada. Puede encontrar los cartuchos de filtro en el mismo comercio donde adquirió su Oskar big.

Cubo de iones de plata – Ionic Silver Cube™

El cubo de iones de plata (15) evita que se formen bacterias y gérmenes en el humidificador de aire emitiendo continuamente iones de plata. Su uso contribuye a conseguir un ambiente higiénico y es efectivo durante un año. Por eso, le recomendamos que lo cambie antes de empezar la temporada de humidificación del aire. El cubo de iones de plata actúa al entrar en contacto con el agua del aparato, incluso cuando el aparato esté apagado.

Reparaciones

- Las reparaciones en los aparatos eléctricos (cambio del cable) sólo han de ser llevadas a cabo por personal especializado y debidamente formado.
- En caso de haberse procedido a reparaciones indebidas, la garantía déjase de tener efecto y se declina cualquier responsabilidad.
- Nunca ponga en marcha el aparato si el cable o el enchufe están estropeados, si falla alguna de las funciones, si el aparato se ha caído o si ha sufrido algún otro desperfecto (rajas/roturas en el chasis).
- No introducir ningún tipo de objetos en el aparato.
- Una vez llegado el aparato al final de su vida útil, inutilizarlo inmediatamente (separar el cable) y entregarlo en el centro de recogida previsto a tal efecto.

Eliminación

La directiva europea 2012 / 19 / CE sobre residuos de equipos eléctricos y electrónicos (WEEE), exige que los aparatos eléctricos domésticos antiguos no deben eliminarse en la recogida de residuos municipal normal sin clasificar. Los aparatos antiguos deben recogerse de forma separada para optimizar la recuperación y el reciclaje de los materiales y reducir el impacto sobre la salud humana y el medioambiente. El símbolo del "cubo de basura" tachado en el producto le recuerda su obligación de que, cuando se deshaga del aparato, debe recogerse de forma separada. Los consumidores deben ponerse en contacto con las autoridades locales o con el distribuidor para obtener información respecto a la correcta eliminación del aparato antiguo.



Datos técnicos

Rendimiento	8 – 30 W
Dimensiones	470 x 290 x 200 mm (ancho x alto x largo)
Peso	4.7 kg
Capacidad del tanque	6 Litros
Nivel de intensidad acústica	25 – 46 dB(A)
Cumple la norma UE	CE / WEEE / RoHS

Quedan reservadas modificaciones técnicas



Gefeliciteerd met uw aankoop van dit bijzondere OSKAR big luchtbevochtiger! Dit apparaat voorziet uw kamer van de omgevingslucht voor u verbeteren.

Zoals met alle elektronische apparaten, is zorgvuldig gebruik noodzakelijk om verwonding, brandschade of schade aan het apparaat te vermijden. Bestudeer de instructies nauwkeurig en volg de adviezen op het apparaat zelf, alvorens het apparaat voor het eerst te gebruiken.

Apparaatbeschrijving

Het apparaat bestaat uit de volgende onderdelen:

1. Bovendeel luchtbevochtiger met motor
2. Onderste deel luchtbevochtiger (waterreservoir)
3. Stroomkabel voor de stroomvoorziening
4. Voet uit zink
5. Aan/Uit-schakelaar
6. Knop voor de keuze van de snelheidstrap
7. Knop voor de bediening van de hygrogaat
8. Knop voor de nachtmodus
9. Herinneringsfunctie voor het vervangen van de filter
10. «Geen water»-lampje
11. Vulopening voor het vullen gedurende de werking
12. Reukstofreservoir
13. Filtercassettes
14. Maximummarkering / Waterreservoirpeil
15. Ionic Silver Cube™

Belangrijke veiligheidsinstructies

Lees de instructies zorgvuldig door voordat u het apparaat voor het eerst gebruikt en bewaar deze handleiding voor later gebruik; geef hem, indien nodig, door aan de volgende eigenaar.

- Stadler Form is op geen enkele wijze aansprakelijk voor verlies of schade ten gevolge van het nalaten van deze instructies.
- Het apparaat dient alleen in huis te worden gebruikt of voor de doeleinden die in deze instructies worden beschreven. Interferentie op het toestel door onbevoegden kan leiden tot gevaar voor de gezondheid.
- Dit apparaat kan worden gebruikt door kinderen van 8 jaar en ouder en personen met gereduceerde fysieke, zintuiglijke of mentale capaciteiten of met een tekort aan ervaring en kennis, vooropgesteld dat ze onder toezicht staan of instructies hebben gekregen m.b.t. het gebruik van het apparaat op een veilige wijze en begrijpen welke gevaren er kunnen optreden. Laat kinderen het apparaat niet als speelgoed gebruiken. Reiniging en gebruikersonderhoud mogen niet door kinderen zonder toezicht worden uitgevoerd.
- Sluit de kabel alleen op wisselstroom aan. Let op de spanningsgegevens op het apparaat.
- Gebruik geen beschadigde verlengkabels.
- De netkabel mag niet over scherpe kanten heen worden getrokken of worden vastgeklemd. De stekker mag nooit aan de netkabel of met natte handen uit de contactdoos worden getrokken.

- Dit apparaat mag niet bij een ligbad, een douche of een zwembad worden gebruikt (minimumafstand van 3 m aanhouden). Plaats het apparaat zo dat personen het apparaat vanaf de rand van het ligbad niet kunnen aanraken.
- Plaats het apparaat niet in de buurt van een warmtebron. De netkabel mag niet aan rechtstreekse hittewerking (bijv. heet fornuisplaat, open vlammen, hete strijkzool of kachel) worden blootgesteld, netkabel tegen olie beschermen.
- Let erop dat het apparaat bij het gebruik een goede stabiliteit heeft en men niet over de netkabel kan struikelen.
- Het apparaat is niet tegen spattend water beschermd.
- Uitsluitend voor gebruik binnenshuis.
- Het apparaat niet buitenshuis opbergen.
- Het apparaat op een droge en voor kinderen niet toegankelijke plaats bewaren (inpakken).
- Als de netkabel beschadigd is, dient deze door de fabrikant of een door de fabrikant goedgekeurd servicebedrijf of soortgelijk gekwalificeerd personeel te worden vervangen om gevaarlijke situaties te voorkomen.

Inbedrijfstelling / Bediening

1. Plaats Oskar big op de gewenste plaats op een vlakke bodem. Steek de stroomkabel (3) in een geschikt stopcontact. Vul nu het onderste deel (2) ofwel aan de kraan of met een gieter door de vulopening (11) met water tot aan de maximummarkering (14). Indien u het onderste deel aan de kraan hebt gevuld, plaats dan aansluitend het bovendee (1) pasprecies op het onderste deel (2).
2. Neem het apparaat aansluitend in bedrijf door op de Aan-Uitschakelaar te drukken (5). Daarna dienen de blauwe LED te branden, indien echter een rood lampje (10 og 14) brandt, betekent dit dat geen water in het apparaat is of dat het bovendee niet correct op het onderste deel werd geplaatst. De motor stopt automatisch zodra er geen water meer in het apparaat is.
3. Door het drukken van de knop voor de keuze van de snelheidstrap (6) kunt u de bevochtigingsprestatie wijzigen (een blauw lampje voor normale verdamping, twee blauwe lampjes voor een hoge verdampingsprestatie).
4. Met de hygrogaat kunt u de gewenste relatieve luchtvochtigheid instellen. Druk hiervoor de knop voor de hygrogaat (7). U kunt tussen de volgende trappen kiezen: 40 % relatieve luchtvochtigheid (1 blauw LED), 45 % (2 blauwe LED), 50 % (3 blauwe LED), 55 % (4 blauwe LED), continu werking (5 blauwe LED). Als de lampjes knipperen, betekent dit dat de gewenste luchtvochtigheid al werd bereikt. Houd er rekening mee dat de hygrostaat telkens 3 seconden nodig heeft tot hij de meting heeft uitgevoerd. De hygrogaat schakelt weer automatisch aan zodra de relatieve luchtvochtigheid in de ruimte onder de ingestelde waarde zakt. We adviseren de bevochtiging van de ruimte aan 45 % (comfortbereik).
5. Indien de helderheid van de lampjes storen (bijv. in de slaapkamer), kunt u de lichtintensiteit door het drukken van de toets voor de nachtmodus (8) reduceren. U kunt tussen drie verschillende modi kiezen:
 - Normale modus (standaard ingeschakeld)
 - Gedimde modus (een keer indrukken)
 - Licht-uit modus (twee keer indrukken)
 Door nog een keer de dimmer-schakelaar in te drukken, kunt u weer terugkeren naar de normale modus.

- Hvis enheden er tom for vand, lyser de røde LED-lamper (10 og 14) i alle modus (normal modus og nat-funktion). Den røde lampe kan ikke dæmpes.
- Oskar big beschikt over een herinneringsfunctie voor het vervangen van de filter. Voor het eerste gebruikt wordt de timer automatisch ingesteld. Na een totale bedrijfsduur van twee maanden moeten de filters worden vervangen. In dat geval knippert de blauwe led boven de reset-knop (9). Nadat u de filters hebt vervangen, houd u de reset-knop (9) ingedrukt totdat de blauwe filter-led weer continu blijft branden.
 - U kunt met de Oskar-luchtbevochtiger reukstoffen in de ruimte verspreiden. Wij verzoeken u met de omgang van reukstoffen uiterst spaarzaam om te gaan omdat een te grote dosering tot verkeerde functies en tot schade aan het apparaat kan leiden. Voor het gebruik van reukstoffen neemt u het reukstofreservoir (12) uit de vulopening (11). Voeg nu maximum 2–3 druppels van de reukstof in het reservoir en plaats deze weer op de daarvoor voorziene plaats in de vulopening. Indien u de reukstof wilt vervangen, kunt u het reukstofreservoir en het vlies onder stromend water uitwassen.
 - Wenst u water gedurende de werking na te vullen, kunt u de vulopening (11) door te drukken op de vulopening (push to open) openen. Daarna kunt u het apparaat, zonder uitschakelen, met een gieter of een fles water vullen. LET OP: Als het apparaat met reukstoffen werkt, verwijdert u het reukstofreservoir voor het vullen zodat gedurende het vullen geen water in het reservoir raakt. Als dit toch gebeurt, moet het waterreservoir (2) geleegd en uitgespoeld worden. Er mogen geen reukstoffen in de watertank raken omdat die de kunststof kunnen vernielen.

Belangrijke opmerking

De bevochtiging met een verdamer neemt een beetje tijd in beslag, d.w.z. het duurt meer dan 2–3 uren om een meetbaar resultaat betreffende de bevochtiging te bereiken. Als uw verdamer in een heel droge omgeving wordt gebruikt, raden wij u aan het apparaat de eerste dagen op trap 5 (hygrostaat) en trap 4 (snelheidsniveau) in te stellen om de luchtvochtigheid doeltreffend te laten stijgen.

Reiniging en cassetwisseling

Voor elk onderhoud en na elk gebruik het apparaat uitschakelen en de stroomkabel uit het stopcontact trekken.

Apparaat nooit in water onderdompelen (kortsluitingsgevaar).

- Voor de reiniging aan de buitenkant enkel met een vochtig doek afwrijven en daarna goed afdrogen.
- Elke 2 weken: Voor de interne reiniging de filtercassettes verwijderen en het onderste deel eventueel ontkalken. Na het ontkalken het onderste deel grondig uitspoelen en nog eens afdrogen alvorens u de luchtbevochtiger weer in gebruik neemt.
- Voor een hygiënische en optimale werking van de luchtbevochtiger dienen de filtercassettes minstens elke twee tot drie maanden vervangen te worden. Als de filtercassettes langer in gebruik blijven, kan enerzijds de bevochtigingsprestatie sterk afnemen en anderzijds de antibacteriële behandeling van de cassettes niet meer worden gewaarborgd. De filtercassettes zijn verkrijgbaar bij de handelaar waar u uw Oskar big hebt gekocht.

Zilveren kubus – Ionic Silver Cube™

De zilveren kubus (15) verhindert door een onafgebroken uitstraling van zilverionen de groei van kiemen en bacteriën in de luchtbevochtiger. De inzet van de zilveren kubus leidt tot een hygiënisch binnenklimaat. De werkingstijd van de zilveren kubus is een jaar. Wij bevelen u daarom aan om ieder nieuw bevochtigingsseizoen de zilveren kubus te vervangen. De ionische zilveren kubus werkt zodra hij met het water in het apparaat in aanraking komt en ook als het apparaat uitgeschakeld is.

Reparaties

- Reparaties aan het toestel dienen te worden verricht door een erkende reparateur. Als onbevoegden interferentie hebben gemaakt op het toestel, dan vervalt de garantie evenals de aansprakelijkheid van Stadler Form.
- Zet het toestel nooit aan wanneer de adapter of de stop beschadigd is, nadat het defect is geweest, het gevallen is of op een andere manier is beschadigd. (barsten/onderbrekingen in het omhulsel).
- Duw geen voorwerp in het toestel. Haal het zuiveringssysteem niet uit elkaar.
- Als het toestel niet meer te repareren is, maak het dan onmiddellijk onbruikbaar en geef het af op het inzamelingspunt.

Verwijdering

De Europese richtlijn 2012 / 19 / EG inzake Afval van Elektrische en Elektronische Apparatuur (AEEA), vereist dat oude elektrische huishoudapparaten niet in de normale gemeentelijke ongesorteerde afvalstroom mogen worden weggegooid. Oude apparaten moeten apart worden ingezameld om recycling en hergebruik van de materialen daarin te optimaliseren en de gevolgen op het milieu en de volksgezondheid te verminderen. Het symbool met de doorgekruiste "vuilnisbak op wieltjes" op het product, herinnert u aan uw verplichting, dat het toestel bij verwijdering gescheiden ingezameld moet worden. Consumenten moeten contact opnemen met hun lokale autoriteit of verkoper voor informatie betreffende de juiste verwijdering van hun oude toestel.



Specificaties

Vermogen	8 – 30 W
Afmetingen	470 x 290 x 200 mm (breedte x hoogte x diepte)
Gewicht	4.7 kg
Tankinhoud	6 Liter
Geluidsrempel	25 – 46 dB(A)
EU-verordening	CE / AEEA / RoHS

De inhoud van deze gebruiksaanwijzing kan zonder voorafgaand bericht worden gewijzigd



Tillykke! De har lige anskaffet Dem den usædvanlige OSKAR big luftfugter. Den vil give Dem stor fornøjelse, når luften omkring Dem trænger til at blive rensset

Som med alle elektriske husholdningsapparater er særlig pleje en nødvendighed også med dette produkt, for at undgå fysisk skade, brandskade eller beskadigelse af produktet. Læs venligst denne brugsanvisning grundigt før produktet tages i brug, og følg sikkerhedsanvisningerne på selve produktet.

Beskrivelse af apparatet

Apparatet består af følgende hoveddele:

1. Luftbefugter overdel med motor
2. Luftbefugter underdel (vandbeholder)
3. Netledning til strømforsyning
4. Fod af zink
5. Tænd- /sluk-kontakt
6. Knap til valg af hastighedstrin
7. Knap til betjening af hygrostat
8. Knap til nat-funktion
9. Påmindelsesfunktion til filterudskiftning
10. «Ingen vand» lampe
11. Påfyldningsåbning til påfyldning under drift
12. Beholder med duftstof
13. Filterkassetter
14. Maksimumsmærke / Vandtank niveau
15. Ionic Silver Cube™

Vigtige sikkerhedsinstruktioner

Læs brugsvejledningen, før De bruger apparatet første gang og gem vejledningen; hvis nødvendigt skal den også gemmes til næste ejer

- Stadler Forms distributør dækker ikke skader, der er opstået som følge af misligholdelse eller forkert brug af apparatet.
- Apparatet må kun bruges i hjemmet med det formål, der er beskrevet i vejledningen. Ukorrekt brug samt udførelse af tekniske ændringer på apparatet kann være farligt for liv og helbred.
- Dette apparat kan anvendes af børn fra 8 år og opefter og af personer med nedsatte fysiske, sanse- eller psykiske evner eller med manglende erfaring og kendskab, hvis de har været under opsyn og har modtaget undervisning i, hvordan apparatet kan bruges på sikker måde, og hvis de har forstået, hvilke eventuelle farer der kan være. Børn må ikke lege med apparatet. Rengøring og vedligeholdelse må ikke udføres af børn uden opsyn.
- Tilslut kun kablet til vekselstrøm. Læg mærke til apparatets spændingsangivelser.
- Benyt ikke en beskadiget forlængerledning.
- Træk ikke kablet over skarpe kanter og lad det ikke komme i klemme. Træk aldrig stikket ud ved at holde i kablet og træk aldrig stikket ud af stikkontakten med våde hænder.
- Benyt ikke denne apparatet i umiddelbar nærhed af badekar, brusebad eller badebassin (overhold mindstefstanden på 3 m). Stil apparatet således at det ikke kan berøres fra et badekar.

- Stil ikke apparatet i nærheden af en varmekilde. Netkablet bør ikke udsættes for direkte varmepåvirkning (fra f.eks. komfurplade, åben ild, varmt strygejern eller varmeovn). Beskyt netkablet mod olie.
- Ikke kan snuble over netkablet.
- Apparatet tåler ikke vandsprøjt.
- Kun til indendørs brug.
- Opbevar ikke apparatet udendørs.
- Apparatet bør opbevares på et tørt og for børn utilgængeligt sted (pakkes sammen).
- Hvis strømforsyningskablet er beskadiget, skal det udskiftes af producenten eller hos en reparatør, der er autoriseret af producenten, eller af en lignende kvalificeret tekniker for at undgå skade.

Idrifttagning / betjening

1. Først opstilles Oskar big på et plant gulv på det ønskede sted. Netledningen (3) tilsluttes til en dertil egnet stikkontakt. Nu fyldes underdelen (2) op med vand gennem påfyldningsåbningen (11) og op til mærket for maksimal vandstand (14), enten fra en vandhane eller fra en vandkande. Efter at have fyldt underdelen op fra vandhanen, skal overdelen (1) sættes på underdelen (2), således at de passer eksakt til hinanden.
2. Derefter tages apparatet i drift ved at trykke på tænd-sluk-kontakten (5). Nu bør den blå LED lyse; hvis der imidlertid lyser en lille rød lampe (10 og 14), betyder det enten, at der ikke befinder sig vand i apparatet eller at overdelen ikke er sat korrekt på underdelen. Hvis der ikke er vand i apparatet, stopper motoren automatisk.
3. Ved at trykke på knappen til valg af hastighedstrin (6) kan man ændre befugtningseffekten (1 til 4 LEDere = normal fordampning til høj fordampning).
4. Hygrostaten bruges til at indstille den ønskede relative luftfugtighed. Dette opnås ved at trykke på knappen til hygrostaten (7). Der kan vælges mellem de følgende trin: 40 % relativ luftfugtighed (1 blå LED), 45 % (2 blå LED), 50 % (3 blå LED), 55 % (4 blå LED), vedvarende drift (5 blå LED). Når lysdioderne blinker, betyder det, at den ønskede luftfugtighed allerede er opnået. Vær opmærksom på, at denne hygrostat hver gang har brug for 3 sekunder, indtil den har afsluttet en måling. Hygrostaten vil automatisk tændes igen, så snart den relative luftfugtighed i rummet falder under den indstillede værdi. Vi anbefaler en befugtning af rummet ved 45 % (komfortområde).
5. Hvis De føler Dem generet af lysstyrken af den lille lampe (for eksempel i soveværelset), kan lysintensiteten nedsættes ved at trykke på tasten til nat-funktion (8). Du kan vælge mellem tre forskellige modi:
 - Normal modus (tændes som standard)
 - Dæmpet modus (tryk en gang)
 - Lysslukket modus (tryk to gange)
 Ved endnu en gang at trykke på dæmpe-kontakten kan du skifte om til normal modus. Hvis enheden er tom for vand, lyser de røde LED-lamper (10 og 14) i alle modus (normal modus og nat-funktion). Den røde lampe kan ikke dæmpes).
6. Oskar big har en påmindelsesfunktion til filterudskiftning. Ved første ibrugtagning indstilles en timer automatisk. Efter drift i to måneder, skal filtrene udskiftes. I dette tilfælde, blinker den blå LED over nulstillings-

- knappen (9). Tryk efter udskiftning af filtrene på nulstillingsknappen (9), indtil den blå LED er fuldt oplyst igen.
- Oskar big luftbefugteren byder på muligheden for at fordele duftstoffer i rummet. Vi beder Dem om at være yderst sparsomt ved håndtering af duftstoffer, da for høj dosering kan resultere i fejlfunktioner og skader på apparatet. Til anvendelse af duftstoffer tages beholderen med duftstof (12) ud af påfyldningsåbningen (11). Nu skal der kommes højst 2–3 dråber af duftstoffet i beholderen og den sættes på det dertil beregnede sted i påfyldningsåbningen igen. Hvis De ønsker at udskifte et duftstof, behøver De bare at skylle duftstof-beholder og filterklæde under rindende vand.
 - Hvis De ønsker at fylde på vand under drift, kan påfyldningsåbningen (11) åbnes ved at trykke på påfyldningsåbningen (Push to open). Derefter kan apparatet fyldes op fra en vandkande eller fra en vandflaske, uden at der skal slukkes for det. OBS! Såfremt apparatet drives med duftstoffer, skal beholderen med duftstof fjernes før påfyldning, for at forhindre, at der kan komme vand i beholderen ved påfyldning. Hvis dette er sket alligevel skal vandbeholderen (2) tømmes og skylles. Der må ikke komme duftstoffer i vandtanken, da disse kan ødelægge plasten.

Vigtig henvisning

Befugtning med en fordamper er lidt tidskrævende, det vil sige, det tager mere end 2–3 timer, for at opnå et måleligt resultat af befugtningen. Hvis fordamperen tages i drift i meget tørre omgivelser, er det anbefalelsesværdigt at drive apparatet på trin 5 (hygrostat) og på trin 4 (Hastighedsniveau) i løbet af de første dage, således at det er sikret, at luftfugtigheden kan øges på en effektiv måde.

Rensning og kassetteskift

Før hver vedligeholdelse og efter hvert brug skal der slukkes for apparatet og netledningen trækkes ud af stikkontakten.

Apparatet må aldrig dyppes ned i vand (fare for kortslutning).

- Til udvendig rengøring skal apparatet kun vaskes af med en fugtig klud og tørre godt bagefter.
- For hver 2 uger: Til indvendig rengøring skal filterkassetterne fjernes og den nederste del afkalkes i påkommende tilfælde. Efter afsluttet afkalkning skal underdelen skylles grundigt og tørres derefter, inden luftbefugteren tages i drift igen.
- For at sikre en hygiejnisk og optimal drift af luftbefugteren skal filterkassetterne udskiftes hver 2–3 måned. Hvis filterkassetterne er i brug i længere tid, kan det på den ene side ske, at befugtningseffekten aftager kraftigt og på den anden side er den antibakterielle behandling af kassetterne ikke længere sikret. De kan købe filterkassetterne hos den forhandler, hvor De har købt Deres Oskar big.

Sølvterning – Ionic Silver Cube™

Sølvterningen (15) forhindrer løbende frigivelse af sølvioner fra kim- og bakterievækster i luftfugteren. Brugen af sølvterningen giver et hygiejnisk indeklima. Levetiden for sølvterningen er et år. Vi anbefaler derfor, at du udskifter sølvterningen ved abegyndelsen på hver fugtsæson. Den ioniske sølvterning virker, så snart den kommer i kontakt med vand i apparatet, og også hvis apparatet er slukket.

Reparation

- Reparationer af elektriske apparater må kun udføres af en kvalificeret, elektrisk tekniker. Udføres der upassende reparationer bortfalder garantien og ethvert ansvar fra producentens side.
- Brug aldrig apparatet, hvis et kabel eller stik er beskadiget, efter der har været driftsfejl, hvis det har været udsat for tab, eller der er synlige tegn på skade.
- Indfør ikke nogen former for genstande i apparatet.
- Hvis apparatet ikke kan repareres skal det gøres ubrugeligt (klip ledningen af) og aflever det på en genbrugsstation.

Bortskaffelse

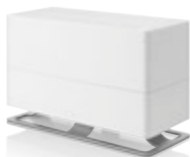
EU-direktiv 2012 / 19 / CE om WEEE kræver, at brugte elektriske husholdningsapparater ikke bortskaffes sammen med almindeligt affald. Brugte apparater skal indsamles separat for optimal genbrug og genanvendelse af apparatets elementer og reduktion af miljøpåvirkning og helbredsrisici. Symbolet med skraldespanden med et kryds over på produktet er en påmindelse til dig om din forpligtelse til at bortskaffe apparatet separat. Du bør kontakte de lokale myndigheder eller forhandleren for at få oplysninger om korrekt bortskafning af brugte apparater.



Specifikationer

Ydelse	8 – 30 W
Mål	470 x 290 x 200 mm (bredde x højde x dybde)
Vægt	4.7 kg
Tankindhold	6 Liter
Støjniveau	25 – 46 dB(A)
I overensstemmelse med EU godkendelse	CE / WEEE / RoHS

Der tages forbehold for tekniske ændringer



Onneksi olkoon! Olet juuri hankkinut loistavan OSKAR big ilmankostuttimen. Laite tarjoaa nautinnollisempaa oloa parantaen huoneen ilmanlaatua.

Kuten kaikkien kotitalouden sähkölaitteiden kanssa, myös tämän mallin kanssa tulee noudattaa erityistä huolellisuutta, jotta laite välttyy vahingoilta tai palovaurioilta. Lue nämä käyttöohjeet ensin huolellisesti ennen laitteen ensimmäistä käyttöä ja noudata laitteen turvaohjeita.

Laitteen kuvaus

Laite koostuu seuraavista osista:

1. Ilmankostuttimen yläosa moottorilla
2. Ilmankostuttimen alaosa vesisäiliöllä
3. Virtajohto
4. Sinkkialusta
5. Virtakytkin
6. Nopeuden säätöpainike
7. Hygrostaatin säätöpainike
8. Yötilapainike
9. Filtrerin vaihdosta muistuttava toiminto
10. «Ei vettä» - ilmaisain
11. Käytön aikainen täyttöaukko
12. Hajustesäiliö
13. Suodatinkasetit
14. Maksimivesimäärän raja / Vesisäiliön taso
15. Ionic Silver Cube™

Tärkeitä turvallisuusohjeita

Lue käyttöohjeet huolellisesti ennen ensimmäistä käyttökertaa ja säilytä ohjeet myöhempää tarvetta varten. Toimita ohjeet tarvittaessa myös seuraavalle omistajalle.

- Stadler Form ei ole missään tapauksessa vastuussa vaurioista tai menetyksistä, jotka johtuvat näiden ohjeiden noudattamatta jättämisestä.
- Laite on tarkoitettu ainoastaan kotitalouskäyttöön näiden ohjeiden mukaisella tavalla. Laitteen vääränlainen käyttö ja muokkaaminen voi johtaa hengenvaarallisiin tilanteisiin.
- Vähintään 8 vuotta täyttäneet lapset ja sellaiset henkilöt, joiden fyysiset, sensoriset tai henkiset kyvyt eivät ole tähän riittäviä tai joilla ei ole laitteen tuntemusta tai kokemusta sen käytöstä, saavat käyttää tätä laitetta ainoastaan silloin, kun heidän turvallisuudestaan vastaava henkilö valvoo heitä. Lasten ei tule leikkiä laitteen kanssa. Lapset eivät saa puhdistaa tai huoltaa laitetta ilman valvontaa.
- Liitä virtajohto vain vaihtovirtaverkkoon. Tarkista laitteen käyttöjännite.
- Älä käytä vaurioitunutta jatkojohtoa.
- Älä altista virtajohtoa teräville reunoille ja varmista, ettei se jää puristuksiin. Älä irrota pistoketta pistorasiasta märillä käsillä tai vetämällä virtajohdosta.
- Älä koskaan käytä tuoksutinta kylpyammeen, suihkun tai uima-altaan välittömässä läheisyydessä (vähintään 3 m etäisyys). Sijoita laite siten, ettei kylpyammeessa oleva henkilö ylety laitteeseen.
- Älä sijoita laitetta lämmönlähteen läheisyyteen. Älä altista virtajohtoa suoralle lämmölle (kuten liesi, avoliekit, kuumat metallinkappaleet tai lämmittimet, jne.). Älä altista virtajohtoa öljylle.

- Varmista, että laite on sijoitettu tukevalle, tasaiselle pinnalle käytön aikana ja varmista, ettei virtajohto aiheuta kompastumisvaaraa.
- Laite ei ole roiskeenkestävä.
- Vain sisäkäyttöön.
- Älä säilytä laitetta ulkona.
- Säilytä laitetta kuivassa paikassa lasten ulottumattomissa (alkuperäispakkauksessa).
- Jos virtajohto on vaurioitunut, valmistajan, valtuutetun huoltoliikkeen tai vastaavan ammattitaitoisen henkilön on vaihdettava se vahinkojen välttämiseksi.

Käyttöönotto / käyttö

1. Sijoita Oskar big haluttuun kohtaan tasaiselle pinnalle Liitä virtajohto (3) pistorasiaan. Täytä vesisäiliö (2) täyttöaukon (11) avulla maksimivesimäärän rajaun (14) asti joko vesihanauksen tai vesikannun avulla. Kun olet täyttänyt säiliön, aseta yläosa (1) varovasti paikalleen.
2. Käynnistä laite painamalla virtakytkintä (5). Sininen LED-valo syttyy. Jos kuitenkin näet punaisen LED-valon (10 & 14), säiliössä ei ole riittävästi vettä tai ylä- ja alaosa eivät ole kunnolla kiinnitettynä toisiinsa. Jos laitteessa ei ole vettä, moottori sammuu automaattisesti.
3. Voit säätää kosteustasoa nopeuden säätöpainikkeen (6) avulla (1 – 4 LED-valoa = normaalista korkeaan haihtumiseen).
4. Voit säätää sopivan ilmankosteustason hygrostaatin (7) avulla. Voit valita seuraavista tasoista: 40 % suhteellinen kosteusprosentti (1 sininen LED), 45 % (2 sinistä LED), 50 % (3 sinistä LED), 55 % (4 sinistä LED), jatkuva toiminta (5 sinistä LED). Kun haluttu kosteustaso on saavutettu, valot vilkkuvat. Muista, että hygrostaatti tarvitsee n. 3 sekuntia määrittääkseen huoneen suhteellisen kosteusprosentin. Hygrostaatti kytkeytyy automaattisesti päälle, kun huoneen suhteellinen ilmankosteusprosentti laskee valitun arvon alle. Suosittelemme säätämään huoneen kosteusprosentin tasolle 45 %.
5. Jos laitteen merkkivalojen kirkkaus häiritsee (esim. makuhuoneessa), voit laskea voimakkuutta painamalla yötilapainiketta (8). Voit valita kolmen eri tilan väliltä:
 - Normaali (oletustila)
 - Himmennetty (paina kerran)
 - Merkkivalot pois päältä (paina kahdesti)
 Voit palata normaaliin tilaan painamalla painiketta vielä kerran. Mikäli laitteessa ei ole vettä, punaiset LED-valot (10 & 14) loistavat kaikissa tiloissa (normaali ja yötila). Punaista valoa ei voida himmentää.
6. Oskar big – laitteessa on toiminto, joka muistuttaa filtringin vaihtotarpeesta. Ajastin asettuu automaattisesti ensimmäisellä käyttökerralla. Kahden kuukauden käytön jälkeen filtringit tulee vaihtaa. Silloin painikkeen reset (9) yläpuolella sijaitseva sininen LED-valo vilkkuu. Paina filtringin vaihtamisen jälkeen painiketta reset (9) ja pidä se painettuna, kunnes sininen LED-valo on kokonaan syttynyt uudelleen.
7. Voit myös käyttää Oskaria huoneen hajustamiseen. Hajusteiden käytön kanssa on oltava varovainen, koska liian suuri määrä voi johtaa vikoihin ja laitteen vaurioitumiseen. Käyttääksesi hajusteita, irrota hajustinsäiliö (12) täyttöaukosta (11). Lisää enintään 2–3 pisaraa säiliöön ja kiinnitä se takaisin paikalleen. Jos haluat vaihtaa hajusteen, voit pestä hajustesäiliön juoksevan veden alla.

8. Jos haluat täyttää vesisäiliön käytön aikana, avaa täyttöaukko (11) painamalla sitä. Voit täyttää vesisäiliön kannulla tai pullolla sammuttamatta laitetta. HUOMAA: Jos käytät hajusteita, poista hajustesäiliö ennen veden täyttööä ehkäistääksesi hajusteen pääsyä vesisäiliöön. Jos näin kuitenkin käy, irrota vesisäiliö ja huuhtelee se. Älä päästä hajusteita vesisäiliöön, koska ne voivat tuhota pinnoitteen.

Tärkeää tietoa

Haihduttimella tapahtuva kosteus kestää pitkään. Yleensä halutun kosteuden saavuttaminen kestää jopa 2–3 tuntia. Jos käytät kostutinta erityin kuivassa ympäristössä, suosittelemme käyttämään laitetta tasolla 5 ja nopeudella 4 saavuttaaksesi korkeimman kosteustason mahdollisimman lyhyessä ajassa.

Puhdistaminen ja kasetin vaihto

Ennen jokaista huoltoa ja jokaisen käyttökerran jälkeen, muista sammuttaa laite ja irrottaa se verkkovirrasta. Ennen kuin puhdistat laitetta, virtajohto (3) on irrotettava liitännästä.

Älä koskaan upota laitetta veteen (oikosulun vaara).

- Puhdista ulko-osat kostealla liinalla ja kuivaa hyvin.
- 2 viikon välein: Puhdistaaksesi laitteen sisäosan, irrota suodatinkasetit ja poista kalkkijäämät laitteen alaosa tarvittaessa. Kalkinpoiston jälkeen, huuhtelee laitteen alaosa huolellisesti ja kuivaa se ennen ilmankostuttimen käyttöä.
- Hygienian ja parhaan mahdollisen toimintakunnon ylläpitämiseksi ilmankostuttimen suodatinkasetit tulee vaihtaa 2–3 kuukauden välein (Hygienian ja parhaan mahdollisen toimintakunnon ylläpitämiseksi ilmankostuttimen suodatinkasetit on vaihdettava vähintään kahden kuukauden välein). Jos suodatinkasetit ovat käytössä pitempään, kosteutusteho voi laskea merkittävästi ja kasettien antibakteerinen teho ei ole enää taattu. Suodatinkasetteja on saatavana Oskarin jälleenmyyjiltä.

Ioni-hopeakuutio – Ionic Silver Cube™

Ioni-hopeakuutio (15) estää mikrobien ja bakteerien kasvun kostuttimessa vapauttamalla hopeaioneja. Ioni-hopeakuution käyttö parantaa huoneen ilman hygieniää. Ioni-hopeakuution käyttöikä on noin vuoden verran. Tästä syystä suosittelemme vaihtamaan ioni-hopeakuution aina kostutuskauden alussa syksyllä. Ioni-hopeakuutio alkaa toimia heti, kun se joutuu kosketuksiin veden kanssa toimien myös laitteen ollessa sammutettuna.

Korjaukset

- Sähkölaitteiden korjauksia (verkkokaapelin vaihto) saa suorittaa yksinomaan opetettu ammattihenkilökunta. Asiantuntemattomien suorittamissa korjauksissa takuu lakkaa olemasta voimassa ja kaikki vastuu hylätään.
- Älkää koskaan käyttäkö laitetta, jos kaapeli tai pistoke ovat vahingoittuneet, jos laite toimii väärin, jos se on pudonnut maahan tai muuten vioittunut (halkeamia/murtumia suojuksessa).
- Älkää työntäkö minkäänlaisia esineitä laitteeseen. Jos laitetta ei voi enää korjata, tee se käyttökelvottomaksi välittömästi ja vie se keräyspisteeseen (verkkokaapeli katkaistaan).

Jätehuolto

Euroopan parlamentin ja neuvoston direktiivi 2012 / 19 / CE Sähkö- ja elektroniikkalaiteromusta (WEEE) edellyttää, ettei vanhoja kotitalouksien sähkölaitteita saa hävittää lajittelemattoman yhdyskuntajätteen mukana. Vanhat laitteet on kerättävä erikseen materiaalien palautuksen- ja kierrättämisen optimoimiseksi sekä terveys- ja ympäristövaikutuksien vähentämiseksi. Tuotteen yliviivattu roskakori -merkintä muistuttaa siitä, että sinun velvollisuutesi on hävittää laite erikseen. Kuluttajia kehoitetaan ottamaan yhteyttä paikallisiin viranomaisiin tai tuotteen jälleenmyyjään saadakseen lisätietoja vanhan laitteen asianmukaisesta hävittämisestä.



Tekniset tiedot

Teho	8 – 30 W
Mitat	470 x 290 x 200 mm (leveys x korkeus x syvyys)
Paino	4.7 kg
Säiliön tilavuus	6 Litraa
Melutaso	25 – 46 dB(A)
Noudattaa EU-määräyksiä	CE / WEEE / RoHS

Oikeudet muutoksiin pidätetään



Gratulerer! Du har akkurat anskaffet deg den eksepsjonelle luftfukteren OSKAR big. Den vil gi deg mye nytelse og forbedre innendørsluften for deg.

Som med alle elektriske husholdningsartikler er det nødvendig å utvise særlig hensyn til bruk av denne modellen, for å unngå personskader, brann eller produktskader. Vennligst les nøye gjennom disse driftsinstruksjonene før du tar i bruk apparatet for første gang, og følg sikkerhetsinstruksene på selve apparatet.

Beskrivelse av apparatet

Apparatet består av følgende hoveddeler:

1. Øvre del av luftfukteren med motor
2. Nedre del av luftfukteren (vannbeholder)
3. Strømkabel for strømtilførsel
4. Sinkbase
5. På/av-bryter
6. Knapp for hastighetsnivå
7. Knapp for hygroatdrift
8. Knapp for nattmodus
9. Varselsfunksjon for filterutskiftning
10. Indikator for «intet vann»
11. Åpning for gjenfyll mens apparatet er i drift
12. Duftbeholder
13. Filterkassetter
14. Indikator for maksimalt vann-nivå / Vanntanknivå
15. Ionic Silver Cube™

Viktige sikkerhetsinstrukser

Vennligst les nøye gjennom driftsinstruksjonene før du tar i bruk apparatet for første gang, og ta vare på dem for senere referansebruk, f.eks. dersom du gir viften videre til en ny eier.

- Stadler Form nekter alt ansvar innen tap eller skader som oppstår som en følge av mangelfull oppfølging av disse driftsinstruksjonene.
- Apparatet er kun tiltenkt bruk i hjemme for de formål beskrevet i disse instruksjonene. Uautorisert bruk og tekniske modifikasjoner på apparatet kan føre til far for helse og liv.
- Dette apparatet kan brukes av barn over 8 år og personer med reduserte fysiske, sensoriske eller mentale evner, eller mangel på erfaring og kunnskap, dersom de er under oppsyn av noen ansvarlig for dem eller har mottatt instruksjoner vedrørende bruk av apparatet på en trygg måte og forstår farene involvert. Barn må ikke leke med apparatet. Rengjøring og vedlikehold må ikke utføres av barn uten oppsyn.
- Kun koble kabelen til vekselstrøm. Noter deg spenningsinformasjonen oppgitt på apparatet.
- Ikke bruk skjøteledninger med skader.
- Ikke dra strømkabelen over skarpe kanter og sørg for at den ikke klemmes mellom gjenstander. Ikke napp kabelen ut av stikkontakten, og ikke fjern kabelen med våte hender.
- Ikke bruk dette apparatet i umiddelbar nærhet av badekar, dusj eller svømmebasseng (opprethold en minimumsdistanse på 3 m). Plasser apparatet slik at man ikke kan nå det fra badekaret.

- Ikke plasser apparatet i nærheten av en varmekilde. Ikke utsett strømkabelen for direkte varme (som i nærheten av en kokeplate, åpen ild, varme jernplater eller ovner, for eksempel). Beskytt strømkabelen mot oljete væsker.
- Sørg for at apparatet er forsvarlig posisjonert for å sikre høy stabilitet under driftsmodus, og sørg for at ingen kan snuble i strømkabelen.
- Apparatet er ikke sprutsikkert.
- Kun for innendørs bruk.
- Ikke oppbevar apparatet utendørs.
- Lagre apparatet på et tørt sted hvor barn ikke kan nå det (pakk apparatet inn).
- Dersom strømkabelen er skadet må den erstattes av produsenten eller et verksted som er autorisert av produsenten eller av en tilsvarende kvalifisert person for å forhindre skader.

Forberedelser for bruk / drift

1. Plasser Oskar big på en flat overflate i et ønsket område. Plugg strømkabelen (3) i en stikkontakt. Bruk fyllåpningen (11) for å fylle den nedre delen (2) med vann opp til maksimalmerket (14), enten i vasken eller ved bruk av en blomsterkanne. Når du har fylt den nedre delen med vann, plasser den øvre delen (1) forsiktig i den nedre delen (2).
2. Start apparatet ved å slå på strømknappen (5). Den blå LED-en vil nå lyse opp. Dersom en rød pilotlampe (10 og 14) lyse opp, er det en indikasjon på at det er for lite vann i beholderen eller at den øvre delen ikke er forsvarlig festet i den nedre delen.
3. Ved å trykke på knappen for hastighetsnivå (6) kan du endre fukteeffekten (1 til 4 LED-er = normal fordampning til høy fordampning).
4. Du kan bruke hygrostaten for å angi den ønskede luftfuktigheten. For å gjøre dette, trykk på hygrostatknappen (7). Du kan velge mellom følgende nivåer: 40 % relativ luftfuktighet (1 blå lampe), 45 % (2 blå lamper), 50 % (3 blå lamper), 55 % (4 blå lamper), konstant drift (5 blå lamper). Dersom lampene blinker, er dette en indikasjon på at den ønskede luftfuktigheten er nådd. Vennligst merk deg at hygrostaten trenger omtrent 3 sekunder på å måle den gjeldende luftfuktigheten i rommet. Hygrostaten slår seg automatisk på når den relative luftfuktigheten i rommet synker under den forhåndsinnstilte verdien. Vi anbefaler at du angir luftfuktigheten til å være 45 % (komfortområde).
5. Dersom du synes lampene er for sterke (for eksempel i et soverom), kan du redusere lysintensiteten ved å trykke på knappen for nattmodus (8). Du kan velge mellom tre ulike moduser:
 - Normalmodus (standardmodus)
 - Dempet modus (trykk én gang)
 - Mørk modus (trykk to ganger)
 Ved å trykke på knappen én gang til går du tilbake til normalmodus. Hvis det ikke er noe vann i apparatet, vil de røde LED-ene (10 og 14) lyse opp i alle moduser (normal- og nattmodus). Det røde lyset kan ikke dimmes.
6. Oskar big har en varselsfunksjon for filterutskiftning. Ved førstegangsbruk vil tidtakeren automatisk stilles. Etter en driftsperiode på to måneder behøver filtrene å skiftes ut. Ved dette tilfellet vil den blå LED-en over nullstillingsknappen (9) blinke. Etter å ha skiftet ut filterene, trykk på og hold nede nullstillingsknappen (9) inntil den blå LED-en lyser kontinuerlig igjen.

7. Du kan bruke luftfukteren Oskar big til å fordele dufter i rommet. Vær så økonomisk som mulig ved bruk av dufter, siden overdrevent bruk kan føre til feil og skader på apparatet. For å bruke dufter, fjern duftbeholderen (12) fra fyllåpningen (11). Plasser 2–3 dråper duft i beholderen og sett den på plass i fyllåpningen. Dersom du ønsker å endre duften kan du vaske duftbeholderen og skylle under rennende vann.
8. Dersom du ønsker å fylle på vann under drift kan du åpne fyllåpningen (11) ved å trykk på den (Trykk for å åpne). Du kan deretter fylle apparatet ved bruk av en blomsterkanne eller vannflaske, uten å måtte slå den av. OBS: Dersom du bruker apparatet med dufter, fjern duftbeholderen før du fyller på vann for å unngå at den blir våt. Dersom dette skulle forekomme vil det være nødvendig å fjerne vannbeholderen (2) og skylle den. Dufter må ikke komme i kontakt med vanntanken, siden det kan ødelegge plastikken.

Viktig informasjon

Luftfukting med en fordamper tar tid. Dette vil si at det vanligvis tar mer enn 2–3 timer å nå den ønskede luftfuktigheten. Dersom du bruker luftfukteren i et veldig tørt miljø, anbefaler vi at du stiller den inn på luftfuktighetsnivå 5 og hastighetsnivå 4 for å oppnå høyest mulig luftfuktighet på kortest tid.

Rengjøring og erstatning av kassetter

Før vedlikeholdsarbeid og etter bruk, slå av apparatet og fjern strømkabelen fra stikkkontakten.

Aldri senk apparatet i vann (fare for kortslutning).

- Ytre overflater må kun rengjøres med en lett fuktig klut og deretter tørkes godt.
- Hver 2. uke: For å rengjøre innsiden, fjern filterkassetten og avkalk den nedre delen om nødvendig. Etter avkalking, skyll den nedre delen grundig og tørk den godt før du setter luftfukteren tilbake i driftsmodus.
- For hygienisk og optimal drift av luftfukteren skal filterkassetten erstattes med 2–3 måneders mellomrom. Dersom filterkassetten brukes noe lengre enn dette vil fukteeffekten reduseres betraktelig og samtidig vil antibakteriefunksjonen til kassetten ikke lenger kunne garanteres. Filterkassetten kan kjøpes hos forhandleren hvor du kjøpte Oskar big.

Ionic Silver Cube™

Ionic Silver Cube (15) forhindrer veksten av bakterier grunnet det kontinuerlige utslippet av sølvioner. Bruk av Ionic Silver Cube fører til et hygienisk romklima. Levetiden til Ionic Silver Cube er omtrent ett år. Vi anbefaler derfor at du erstatter Ionic Silver Cube ved starten av hver luftfuktingssesong. Ionic Silver Cube begynner å arbeide så snart den kommer i kontakt med vann, og fortsetter å arbeide når apparatet slås av.

Reparasjoner

- Reparasjoner på dette produktet må kun utføres av kvalifiserte teknikere. Dersom det utføres urettmessige reparasjoner utløper garantien og alt ansvarshold.
- Aldri bruk apparatet dersom adapteren eller kontakten er skadet, etter det har feilfunksjonert, dersom det har blitt mistet eller skadet på noen som helst måte (sprekker/spriker i kabinettet).
- Ikke press gjenstander inn i apparatet. Ikke demonter apparatet.

- Dersom apparatet er utenfor reparasjonsmuligheter, gjør det ubrukbart umiddelbart og lever det til et returpunkt gitt til formålet.

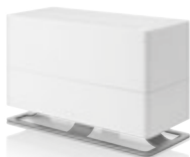
Avhending

EU-direktiv 2012 / 19 / EF vedrørende elektriske og elektroniske apparater (Waste Electrical and Electronic Equipment - WEEE) sier at gamle elektriske husholdningsapparater ikke må kastes som vanlig restavfall. Gamle apparater må samles inn separat for å optimalisere gjenbruk og resirkulering av materialene de inneholder og redusere påvirkningen på menneskers helse og miljøet. Det overkryssede søppelkassesymbolet er for å minne om din forpliktelse om at du når du kaster apparatet må det samles inn separat. Forbrukerne må kontakte lokale myndigheter eller forhandlere for informasjon angående riktig avhending av sitt gamle apparat. 

Spesifikasjoner

Utgang	8 – 30 W
Dimensjoner	470 x 290 x 200 mm (bredde x høyde x dybde)
Vekt	4.7 kg
Tankekapasitet	6 Liter
Lydnivå	25 – 46 dB(A)
Samsvarer med EU-forskrifter	CE / WEEE / RoHS

Alle rettigheter ovenfor tekniske modifikasjoner er forbeholdt



Grattis! Du har just införskaffat den enastående luftfuktaren OSKAR big. Den kommer att ge dig stor glädje och förbättra din inomhusluft.

Som med alla elektriska hushållsapparater krävs det att du är extra försiktig med den här modellen också, för att undvika personskador, brandskador eller skador på apparaten. Läs denna bruksanvisning noggrant innan du använder apparaten för första gången och följ säkerhetsanvisningarna på själva apparaten.

Beskrivning av apparaten

Apparaten består av följande huvuddelar:

1. Övre del av luftfuktare med motor
2. Nedre del av luftfuktare (vattenbehållare)
3. Nätkabel för elförsörjning
4. Zinkbotten
5. På/av-knapp
6. Knapp för hastighetsval
7. Knapp för hydrostatfunktion
8. Knapp för nattläge
9. Påminnelsefunktion för filterbyte
10. Indikator för «inget vatten»
11. Öppning för påfyllning under drift
12. Doftbehållare
13. Filterkassetter
14. Indikator för maximal vattennivå / Vattentanknivå
15. Ionic Silver Cube™

Viktiga säkerhetsanvisningar

Läs igenom bruksanvisningen noga innan du använder apparaten för första gången och håll den i säkert förvar för framtida referens, vid behov ger du den vidare till nästa ägare.

- Stadler Form avsäger sig allt ansvar för förlust eller skada som uppstår på grund av att bruksanvisningen inte följts.
- Apparaten får endast användas i hemmet för de ändamål som beskrivs i denna bruksanvisning. Otillåten användning och tekniska ändringar på apparaten kan leda till fara för liv och hälsa.
- Denna apparat kan användas av barn från 8 år och uppåt och personer med nedsatt fysisk eller mental förmåga eller brist på erfarenhet och kunskap, om de övervakas eller får instruktioner angående användning av apparaten på ett säkert sätt och förstår de inblandade riskerna. Barn ska inte leka med apparaten. Rengöring och underhåll får inte göras av barn utan tillsyn.
- Anslut endast kabeln till växelström. Observera spänningsinformationen på apparaten.
- Använd inte skadade förlängningskablar.
- Dra inte nätsladden över vassa kanter och se till att den inte kommer i kläm. Dra inte ut kontakten ur vägguttaget med våta händer eller genom att hålla i sladden.
- Använd inte denna apparat i omedelbar närhet av badkar, dusch eller simbassäng (minsta avstånd är 3 m). Placera apparaten så att en person som befinner sig i badkaret inte kan röra apparaten.

- Placera inte apparaten nära en värmekälla. Utsätt inte sladden för direkt värme (som t.ex. en uppvärmd värmeplatta, öppen eld, hett strykjärn, eller värmeelement). Skydda nätsladdar från olja.
- Se till att apparaten är korrekt placerad för att säkerställa en hög stabilitet under dess drift och se till att ingen kan snubbla över nätsladden.
- Apparaten är inte stänkskyddad.
- Endast för inomhusbruk.
- Förvara inte apparaten utomhus.
- Förvara apparaten på en torr plats, oåtkomlig för barn (packa in apparaten).
- Om nätsladden är skadad, måste den bytas ut av tillverkaren eller av en verkstad som godkänts av tillverkaren eller av liknande kvalificerade personer för att undvika fara.

Förberedelser för användning / drift

1. Placera Oskar big för rum på en plan yta på önskad plats. Anslut nätkabeln (3) till ett eluttag. Använd påfyllningsöppningen (11) för att fylla den nedre delen (2) med vatten upp till markeringen för maximal nivå (14), antingen med en vattenkran eller en vattenkanna. När du har fyllt den nedre av kranen, passar du försiktigt in den övre delen (1) med den nedre delen (2).
2. Starta apparaten genom att trycka på/av strömbrytaren (5). Den blå lysdioden ska då tändas. Om en röd signallampa (10 & 14) tänds tyder detta emellertid antingen på brist på vatten i apparaten eller att du inte har passat in den övre delen med den nedre delen på korrekt sätt.
3. Genom att trycka på knappen för hastighetsväljare (6) kan du ändra luftfuktighetens utflöde (1 till 4 lysdioder = normal till hög avdunstning).
4. Du kan använda hygrostaten till att ställa in önskad luftfuktighet. För att göra detta, trycker du på hygrostat-knappen (7). Du kan välja mellan följande nivåer: 40 % relativ luftfuktighet (1 blå lampa), 45 % (2 blå lampor), 50 % (3 blå lampor), 55 % (4 blå lampor), konstant drift (5 blå lampor). Om lamporna blinkar, indikerar detta att önskad luftfuktighet redan har uppnåtts. Observera att hygrostaten behöver ungefär 3 sekunder för att mäta rummets aktuella luftfuktighet. Hygrostaten kopplas på automatiskt när den relativa luftfuktigheten i rummet sjunker under inställt värde. Vi rekommenderar att du ställer in rummets luftfuktighet till 45 % (bekvämlighetsintervall).
5. Om du upplever lamporna som för ljusa (i ett sovrum till exempel), kan du minska ljusstyrkan genom att trycka på knappen för nattläge (8). Du kan välja mellan tre olika lägen:
 - Normalläge (standardläge)
 - Dämpat läge (tryck en gång)
 - Släckningsläge (tryck två gånger)
 Genom att trycka på dimmer-knappen ytterligare en gång kan du gå tillbaka till normalläge.
 Om det inte finns något vatten i apparaten, tänds de röda lysdioderna (10 & 14) i alla lägen (normal- och nattläge). Den röda lampan kan inte dimmas.
6. Oskar big har en påminnelsefunktion för filterbyte. Vid första användningen ställs timern in automatiskt. Efter två månaders drift måste filtren bytas ut. I det här fallet, blinkar den blå lysdioden ovanför återställningsknappen (9). Efter att ha bytt ut filtren trycker du på, och håller in, åter-

- ställningsknappen (9) tills det blå filtrets lysdiod återigen lyser med ett fast sken.
7. Du kan använda Oskar big luftfuktare till att sprida ut dofter i rummet. Var så sparsam som möjligt när du använder dofter, eftersom alltför stora mängder kan leda till funktionsstörningar och skador på apparaten. För att använda dofter, avlägsna doftbehållaren (12) från påfyllningsöppningen (11). Håll högst 2–3 droppar doftessens i behållaren och sätt tillbaka den i utrymmet i påfyllningsöppningen. Om du vill ändra doft, kan du tvätta ur doftbehållaren och spola den i rinnande vatten.
 8. Om du vill fylla på vatten under användningen, kan du öppna påfyllningsöppningen (11) genom att trycka på den (Tryck för att öppna). Du kan sedan fylla på apparaten med hjälp av en vattenkanna eller vattenflaska utan att behöva stänga av den. NOTERA: Om du använder apparaten med dofter, ta bort doftbehållaren innan påfyllning för att förhindra att det kommer in vatten i den. Skulle detta ändå inträffa, är det nödvändigt att ta bort vattenbehållaren (2) och skölja ur den. Dofter bör inte tillåtas komma in i vattentanken, eftersom de kan förstöra plasten.

Viktig information

Luftfuktning med en avdunstare tar tid. Detta innebär att det vanligtvis tar över 2–3 timmar att nå önskad fuktighet. Om du använder luftfuktaren i en väldigt torr miljö rekommenderar vi att du använder den på luftfuktighetsnivå 5 och hastighetsnivå 4 för att uppnå en maximal mängd fukt på kort tid.

Rengöring och byte av kassett

Innan apparaten underhålls och efter varje användning, stänger du av apparaten och drar ut nätkabeln ur vägguttaget.

Doppa aldrig i vatten (risk för kortslutning).

- Utvändiga ytor bör endast torkas av med en fuktig trasa och därefter torkas ordentligt torra.
- Var 2:e vecka: För att rengöra insidan, ta bort filterkassetterna och avkalka den nedre delen vid behov. Efter avkalkning, skölj den nedre delen och torka den sedan innan du sätter igång luftfuktaren igen.
- För en hygienisk och optimal drift av luftfuktaren måste filterkassetterna bytas ut minst varannan with varannan till var tredje månad. Om du fortsätter att använda filterkassetterna under längre tid än så, kan dels fuktighetsutflödet sjunka kraftigt och dels kan kassetternas antibakteriella verkan inte längre garanteras. Filterkassetter kan erhållas från den återförsäljare där du köpte Oskar big.

Ionic Silver Cube™

Ionic Silver Cube (15) förhindrar utveckling av mikrober och bakterier i luftfuktaren på grund av att silverjoner frigörs kontinuerligt. Användningen av Ionic Silver Cube leder till ett hygieniskt rumsklimat. Livslängden på Ionic Silver Cube är ungefär ett år. Vi rekommenderar därför att du byter ut Ionic Silver Cube i början av varje befruktningssäsong. Ionic Silver Cube börjar arbeta så fort den kommer i kontakt med vatten, och fungerar även när enheten är avstängd.

Reparationer

- Reparationer av elektriska apparater får endast utföras av en kvalificerad eltekniker. Om felaktiga reparationer utförs, upphör garantin att gälla och allt ansvar frånsägs.
- Använd aldrig apparaten om en kabel eller kontakt är skadad, om den har funktionsfel, om den har tappats eller blivit skadad på något annat sätt (sprickor/brister i höljet).
- Tryck inte in några föremål i apparaten. Ta inte isär apparaten.
- Om apparaten inte går att reparera, gör den obrukbar omedelbart och lämna in den på en lämplig återvinningsstation.

Kassering

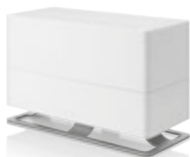
Det europeiska direktivet 2012 / 19 / CE om avfall från elektrisk och elektronisk utrustning (WEEE), kräver att gammal hushållselektronik INTE kastas i det normala sorterade avfallet. Förbrukad utrustning måste samlas in separat för att optimera återanvändning och återvinning av det material som de innehåller och för minska påverkan på människors hälsa och på miljön. Symbolen med den överkorsade "soptunnan" på produkten påminner dig om din skyldighet att apparaten måste samlas in separat när det kasseras. Du kan kontakta din lokala myndighet eller återförsäljare för information om korrekt kassering av förbrukad elektronisk utrustning.



Specifikationer

Utflyde	8 – 30 W
Mått	470 x 290 x 200 mm (bredd x höjd x djup)
Vikt	4.7 kg
Tankkapacitet	6 liter
Ljudnivå	25 – 46 dB(A)
Uppfyller EU:s regler	CE / WEEE / RoHS

Alla rättigheter för tekniska ändringar förbehålles



Garantie/Warranty/Garantie/Garanzia/Garantía Garantie/Garanti/Takuu/Garanti/Garanti

2 Jahre Garantie

Diese umfasst Konstruktions-, Produktions-, sowie Materialfehler. Ausgenommen sind sämtliche Verschleissteile und unsachgemäße Benutzung oder Pflege.

2 Years warranty

This warranty covers defects of construction, production and material. All abrasion parts are excluded and also inappropriate usage or maintenance.

Garantie 2 ans

Cette garantie couvre les défauts de construction, de fabrication et de matériaux. En sont exclues toutes les pièces d'usure et d'utilisation pas correcte ou mauvaise entretien.

2 anni di garanzia

Questa garanzia copre difetti di costruzione, di produzione e di materiale. Tutte le parti di abrasione sono escluse e altresì l'uso o la manutenzione inappropriata.

2 años de garantía

Esta garantía cubre los defectos de construcción, de fabricación y de materiales. Todas las piezas de desgaste están excluidas.

2 jaar garantie

Deze omvat de constructie-, productie en materiaal fouten. Hier buiten vallen de gebreken ten gevolgen van nalatig gebruik of Interferentie op het toestel.

2 års garanti

Garantien omfatter konstruktions-, produktions- og materialefejl. Sliddele og fejlbrug er ikke indbefattet.

2 vuoden takuu

Takuu käsittää valmistus-, tuotanto- sekä materiaalivirheet. Takuun ulkopuolelle jäävät kaikki kuluvat osat sekä käyttöohjeiden vastainen tai huolimaton käyttö tai hoito.

2 års garanti

Denne garantien dekker feil ved konstruksjon, produksjon og materialet anvendt. Alle reservedeler er utelatt fra garantien, samt uriktig bruk og vedlikehold.

2 års garanti

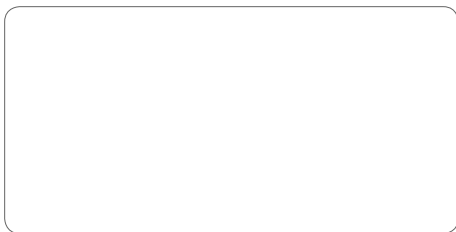
Denna garanti täcker brister i tillverkning, produktion och material. Slitage och olämpligt användande eller underhåll är uteslutna.



Design by Matti

Thanks to all people involved in this project: Del Xu for his engagement and cultural translations, Lin Shouming for the engineering and Liang Weibiao for his CAD work, Claudia Fagagnini for the photos, Matti Walker for the stretch design, excellent space saving ideas and graphic work.

Martin Stadler, CEO Stadler Form Aktiengesellschaft



Stempel Verkaufsstelle / Retailer's stamp /
 Cachet du point de vente / Timbro del rivenditore /
 Sello del establecimiento de venta / Stempel verkoopadres /
 Butikkens stempel / Leima myyntikonttori /
 Forhandlerstempel / Återförsäljarens stämpel