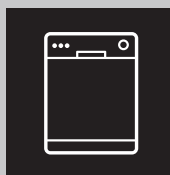


GETTING STARTED? EASY.



ZDT21001FA

DA	Brugsanvisning	2
	Opvaskemaskine	
NL	Gebruiksaanwijzing	16
	Afwasautomat	
FI	Käyttöohje	30
	Astianpesukone	

ZANUSSI

OM SIKKERHED

Læs brugsanvisningen grundigt, før apparatet installeres og tages i brug. Producenten kan ikke drages til ansvar, hvis apparatet installeres forkert og anvendelsen forårsager skade. Opbevar altid brugsanvisningen sammen med apparatet til eventuel fremtidig brug.

GENERELT OM SIKKERHED

- Dette apparat er beregnet til husholdningsbrug eller lignende anvendelse, som f.eks.:
 - stuehuse, kantineområder i butikker, på kontorer og i andre arbejdsmiljøer
 - af kunder på hoteller, moteller, bed & breakfast og andre miljøer af indkvarteringstypen.
- Apparatets specifikationer må ikke ændres.
- Driftsvandtrykket (minimum og maksimum) skal være mellem 0.5 (0.05) / 8 (0.8) bar (Mpa)
- Overhold det maksimale antal af 13 kuverter.
- Hvis netledningen er beskadiget, skal den af sikkerhedsgrunde udskiftes af producenten, et autoriseret servicecenter eller en tekniker med tilsvarende kvalifikationer.
- Læg knive og bestik med skarpe spidser i bestikkurven med spidserne vendt nedad eller læg dem vandret.
- Lad ikke apparatets låge stå åben uden opsyn for at undgå, at nogen falder over den.
- Sluk for apparatet, og tag stikket ud af kontakten inden vedligeholdelse.
- Undlad at bruge højtryksrensere eller damp til at rengøre apparatet.
- Ventilationsåbningerne i bunden (hvis relevant) må ikke tildækkes af et gulvtæppe.
- Apparatet skal sluttes til vandledningsnettet ved hjælp af de nye medfølgende slangesæt. Gamle slangesæt må ikke genbruges.

SIKKERHED FOR BØRN OG ANDRE UDSATTE PERSONER

- Apparatet kan bruges af børn fra 8 år og opefter samt af personer med nedsat fysisk, sensorisk eller psykisk funktionsevne, eller som mangler den nødvendige erfaring eller viden, hvis de er under opsyn eller er blevet instrueret i at bruge apparatet på en sikker måde samt forstår de medfølgende farer.
- Børn må ikke lege med apparatet.
- Opbevar alle opvaskemidler utilgængeligt for børn.
- Lad ikke børn og husdyr komme tæt på apparatet, mens lugen er åben.
- Rengøring og vedligeholdelse må ikke udføres af børn uden overvågning.

SIKKERHEDSANVISNINGER

INSTALLATION

- Fjern al emballagen.
- Undlad at installere eller bruge et beskadiget apparat.
- Stil eller brug ikke apparatet et sted, hvor temperaturen kommer under 0 °C.
- Følg installationsvejledningen, der følger med apparatet.
- Sørg for, apparatet er installeret under og opad stabile køkkenelementer.

TILSLUTNING, EL



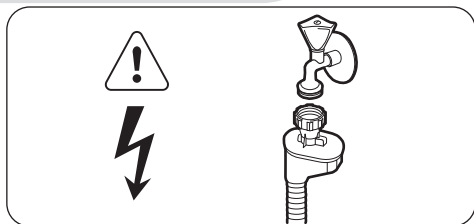
ADVARSEL! Risiko for brand og elektrisk stød.

- Apparatet skal tilsluttes strøm m/jord, jvf. Stærkstrømsreglementet.
- Sørg for, at de elektriske data på typeskiltet svarer til strømforsyningen. Hvis det ikke er tilfældet, skal du kontakte en elektriker.
- Brug altid en korrekt monteret lovlig tilslutningskontakt.
- Brug ikke multistik-adaptore og forlængerledninger.
- Pas på du ikke beskadiger netstikket og kablet. Hvis der bliver behov for at udskifte netledningen, skal det udføres af vores autoriserede servicecenter.
- Sæt først netstikket i stikkontakten ved installationens afslutning. Sørg for, at der er adgang til elstikket efter installationen.

- Undgå at slukke for maskinen ved at trække i ledningen. Tag altid fat i selve netstikket.
- Dette apparat opfylder gældende EU-direktiver.
- Kun for Storbritannien og Irland. Apparatet har et 13 A-netstik. Hvis det er nødvendigt at udskifte sikringen i netstikket, brug sikring: 13 amp ASTA (BS 1362).

TILSLUTNING, VAND

- Pas på du ikke beskadiger vandslangerne.
- Inden du tilslutter apparatet til nye rør eller rør, som ikke har været i brug i lang tid, skal du lade vandet løbe, indtil det bliver klart.
- Kontrollér, at der ikke er nogen utætheder, første gang du bruger apparatet.
- Tilløbsslangen har en sikkerhedsventil og en kappe med et indvendigt elkabel.



ADVARSEL! Højspænding.

- Hvis tilløbsslangen beskadiges, skal stikket straks tages ud af stikkontakten. Kontakt det

autoriserede servicecenter for at få udskiftet tilløbsslangen.

BRUG

- Undgå at sidde eller stå på den åbne låge.
- Opvaskemidler er farlige. Følg sikkerhedsanvisningen på opvaskemidlets emballage.
- Drik og leg ikke med vandet i apparatet.
- Tag ikke opvasken ud af apparatet, før opvaskeprogrammet er slut. Der kan være opvaskemiddel på servicet.
- Der kan komme meget varm damp ud af apparatet, hvis du åbner lågen, mens programmet er i gang.
- Undlad at bruge brændbare produkter eller ting, der er fugtet med brændbare produkter, i apparatet eller i nærheden af eller på dette.

SERVICE

- Kontakt det autoriserede servicecenter for at få apparatet repareret. Vi anbefaler kun at anvende originale reservedele.
- Når du kontakter det autoriserede servicecenter, skal du sørge for at have følgende oplysninger klar, som står på typeskiltet.
Model :
PNC:
Serienummer:

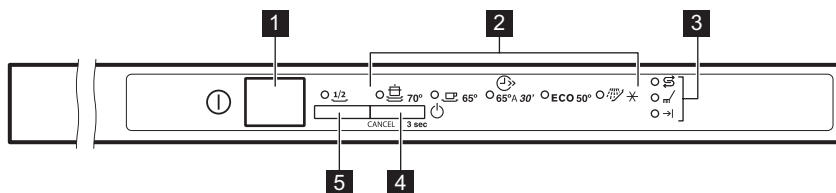
BORTSKAFFELSE



ADVARSEL! Risiko for personskade eller kvælning.

- Tag stikket ud af kontakten.
- Klip elledningen af, og kassér den.
- Fjern lågens lås, så børn og kæledyr ikke kan blive lukket inde i apparatet.

NEM START



- 1** Til-/fra-knap
- 2** Program-kontrollamper
- 3** Lamper
- 4** Programknap
- 5** Halv opvask-knap

LAMPER



Vaskeprogram. Tændes, når vaskeprogrammet er i gang.





Slut-lampe.

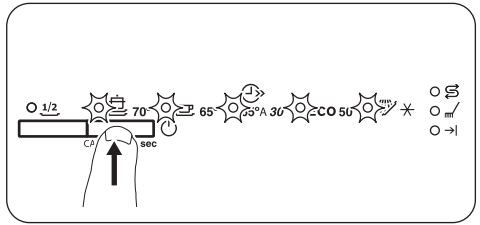
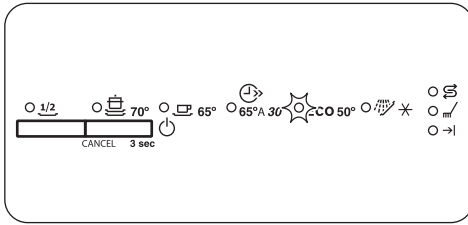


Kontrollampe for salt. Er altid slukket, når programmet er i gang.

PROGRAMMER

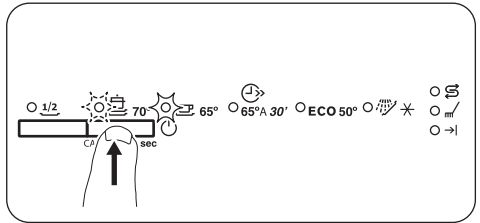
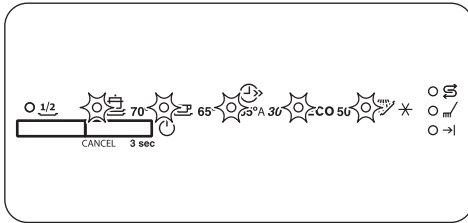
Program	Grad af snavset Type af vask	Programtrin	Forbrugsværdier 1)		
			Varighed (min)	Energi (kWh)	Vand (l)
ECO 2)	Normalt snavset Service og bes- tik	<ul style="list-style-type: none"> ▪ Forskyl ▪ Opvask 50 °C ▪ Skylninger ▪ Affugtning 	195	1.039	11
 3)	Meget snavset Service, bestik, kogegrej	<ul style="list-style-type: none"> ▪ Forskyl ▪ Opvask 70 °C ▪ Skylninger ▪ Affugtning 	140 - 160	1.3 - 1.5	13 - 15
	Normalt snavset Service og bes- tik	<ul style="list-style-type: none"> ▪ Forskyl ▪ Opvask 65 °C ▪ Skylninger ▪ Affugtning 	100 - 120	1.2 - 1.5	15 - 17

ANNULLÉR FUNKTION





Tryk på programknappen, til alle programlamper er tændt (Tilstand for programvalg).
Med denne funktion kan du annullere det igangværende program.

BRUGERTILSTAND



Når apparatet er i tilstanden til programvalg:

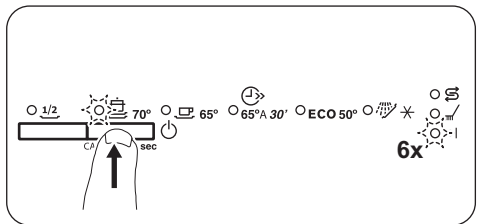
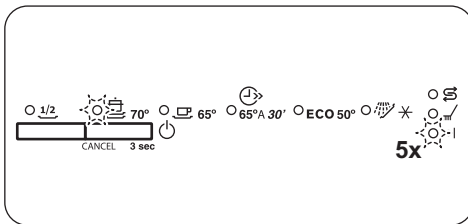
1. Tryk på programknappen, og hold den nede, indtil lampen  begynder at blinke, og lampen  tændes.


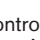
Følgende kan ændres i brugertilstand:

- Niveaueet af blødgøringsanlægget i henhold til vandets hårdhed.
- Aktiveringen eller deaktiveringen af lydsignalet for programslut.

Disse indstillinger gemmes, indtil du ændrer dem igen.

INDSTIL BLØDGØRINGSANLÆGGET



1. Mens apparatet er i brugertilstand, skal du vente, til kontrollampen  slukkes, og kontrollampen  →| begynder at blinke. Den aktuelle indstilling angives med det antal gange, lampen →| blinker (f.eks. 5 blink + pause + 5 blink = niveau 5).
2. Tryk på programknappen for at ændre indstillingen. For hvert tryk går niveaueet ét trin op. Efter niveau 10 starter du forfra fra niveau 1.
3. Tryk på tænd-/sluk-knappen for at bekræfte indstillingen.

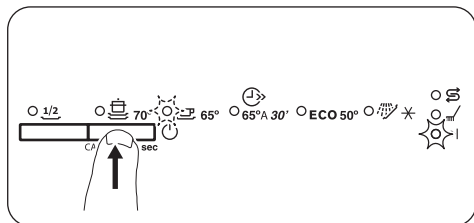
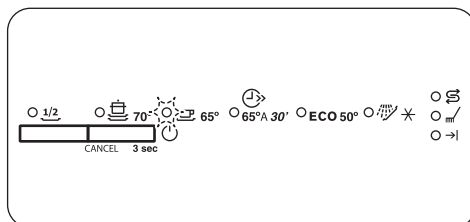
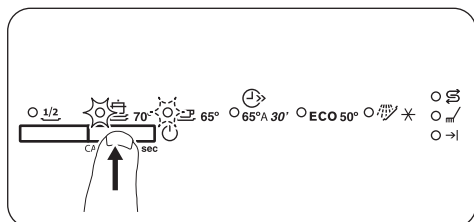
TABEL OVER VANDETS HÅRDHED

Tyske grader (°dH)	Franske grader (°fH)	mmol/l	Clarke-grader	Blødgøringsanlæggets niveau
47 - 50	84 - 90	8.4 - 9.0	58 - 63	10
43 - 46	76 - 83	7.6 - 8.3	53 - 57	9
37 - 42	65 - 75	6.5 - 7.5	46 - 52	8
29 - 36	51 - 64	5.1 - 6.4	36 - 45	7
23 - 28	40 - 50	4.0 - 5.0	28 - 35	6
19 - 22	33 - 39	3.3 - 3.9	23 - 27	5 ¹⁾
15 - 18	26 - 32	2.6 - 3.2	18 - 22	4
11 - 14	19 - 25	1.9 - 2.5	13 - 17	3
4 - 10	7 - 18	0.7 - 1.8	5 - 12	2
<4	<7	<0.7	< 5	1 ²⁾

1) Fabriksindstilling

2) Brug ikke salt på dette niveau.

AKTIVERING AF LYDSIGNALERNE FOR PROGRAM SLUT



Dette lydsignal er deaktiveret som standard, men det kan aktiveres.

1. Mens apparatet er i brugertilstand, skal du inden for ca. 5 sekunder trykke på programknappen: kontrollampen for er tændt, og kontrollampen for begynder at blinke.
2. Vent, indtil lampen slukkes. Kontrollampen er slukket. Lydsignalet er slukket.
3. Tryk på programknappen for at ændre indstillingen. Kontrollampen for tændes. Lydsignalet er tændt.
4. Tryk på tænd/sluk-knappen for at bekræfte indstillingen.

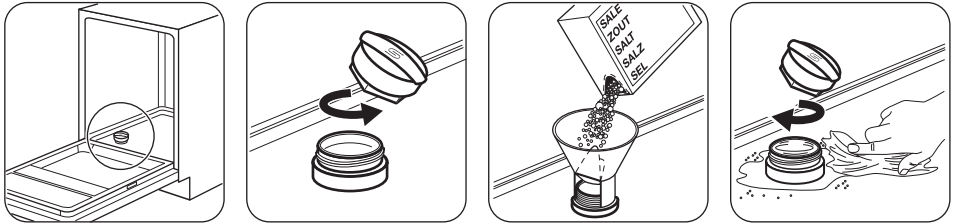
FØR IBRUGTAGNING

1. Sørg for, at blødgøringsanlæggets aktuelle niveau svarer til vandforsyningens hårdhed. Hvis ikke, bør du justere niveauet for blødgøringsanlægget.
2. Fyld saltbeholderen.
3. Fyld beholderen til afspændingsmiddel.
4. Åbn vandhanen.
5. Start et program for at fjerne evt. rester fra fabrikationen, der stadigvæk kan befinde sig i

apparatet. Brug ikke opvaskemiddel, og fyld ikke noget i kurvene.

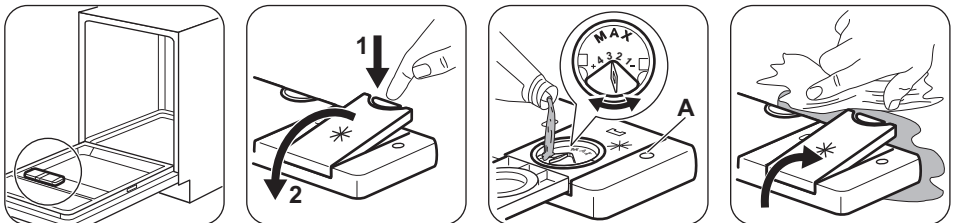
Når du starter et program, kan det tage op til 5 minutter før blødgøringsanlægget er klar til drift. Det ser ud til, at maskinen ikke virker. Vaskefasen starter først, når denne procedure er afsluttet. Proceduren gentages regelmæssigt.

TILSÆTNING AF SALT



Inden apparatet tages i brug for første gang, skal du tilsætte en liter vand i saltbeholderen. Der kan løbe vand og salt ud fra saltbeholderen, når du fylder den. Risiko for korrosion. Start et program efter at have fyldt saltbeholderen for at undgå dette.

TILSÆTNING AF AFSPÆNDINGSMIDDEL

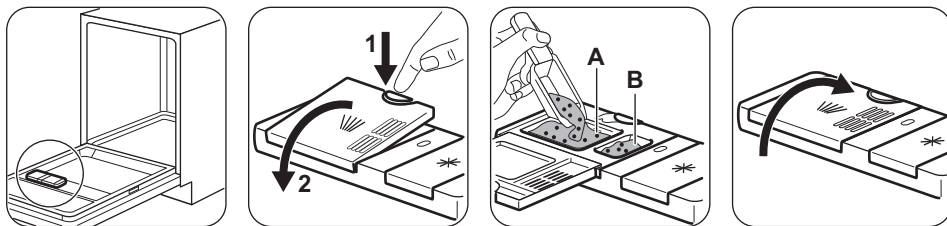


Afspændingsmiddel hjælper med at tørre tallerkener og fade, uden at de får pletter og striber. Det frigøres automatisk under den varme skyllefasen. Påfyld beholderen til afspændingsmiddel, når linsen (A) er klar.

DAGLIG BRUG

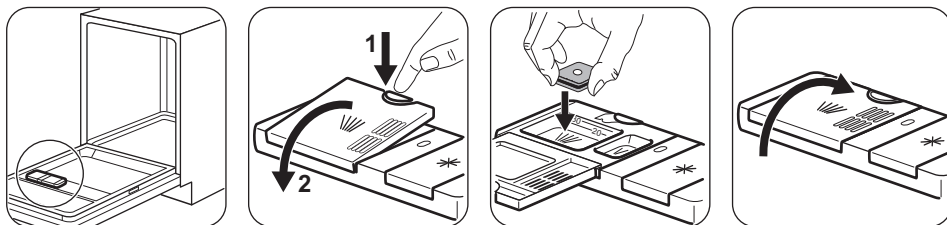
1. Åbn vandhanen.
2. Tryk på tænd-/sluk-knappen for at aktivere apparatet.
Se efter, at apparatet står i tilstanden for programvalg.
3. Fyld kurvene.
4. Påfyld opvaskemiddel.
5. Vælg og start det rette program til opvaskens art og graden af snavs.

TILSÆTNING AF OPVASKEMIDDEL



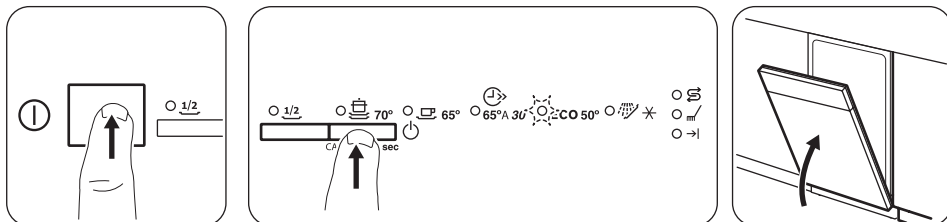
Hvis programmet har et trin med forvask, anbringes en lille mængde opvaskemiddel også i rummet **B**.

TILFØJELSE AF MULTITABS



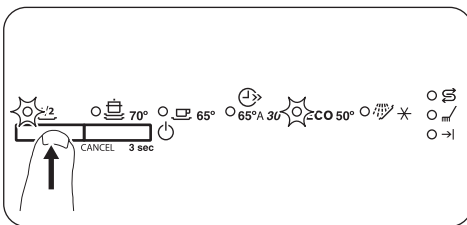
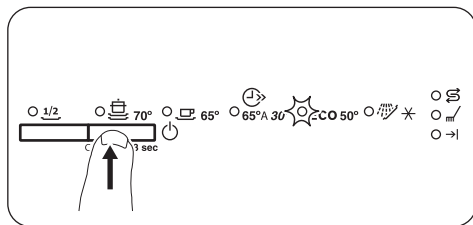
- Fyld ikke saltbeholderen og beholderen til afspændingsmiddel op.
- Indstil blødgøringsanlægget på det laveste niveau.
- Indstil beholderen til afspændingsmiddel til laveste position.

STARTE ET PROGRAM



1. Hold apparatets låge på klem.
2. Tryk på tænd-/sluk-knappen for at aktivere apparatet. Se efter, at apparatet står i tilstanden for programvalg.
3. Tryk på programknappen, til lampen tændes for det ønskede program.
4. Luk apparatets låge for at starte programmet.

TILVALGET HALV FYLDT



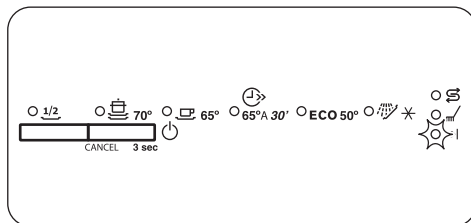
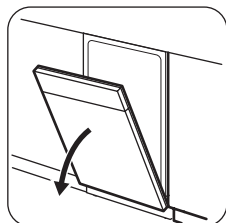
Denne tilvalgsfunktion er kun tilgængelig **ECO** og **ECO**.

Med dette tilvalg kan du vaske en lille mængde service og kogegrej. Tilvalget mindsker programmets varighed og forbruget af vand og energi. Fyld begge kurve og brug mindre opvaskemiddel.

ÅBNING AF LÅGEN, MENS MASKINEN ER I GANG

Hvis du åbner lågen, mens et program er i gang, stopper apparatet. Når lågen lukkes igen, fortsætter maskinen fra det sted, hvor den blev afbrudt.

PROGRAM SLUT



- Tryk på tænd-/sluk-knappen for at deaktivere apparatet.
- Luk for vandhanen.



Hvis du ikke trykker på tænd-/sluk-knappen, slukkes alle kontrollamper få minutter efter program slut. Dette hjælper med at reducere energiforbruget.

RÅD OG TIP

GENEREL

Følgende tips vil sikre optimale rengørings- og tørreresultater i den daglige brug samt hjælpe med at beskytte miljøet.

- Bortskaf madrester fra servicet sammen med køkkenaffaldet.
- Forskyl ikke service i hånden. Når det er nødvendigt, kan du bruge programmet til forskyl (hvis tilgængeligt) eller vælge et program med en forskylningsfase.
- Brug altid hele kurveområdet.
- Når du fylder apparatet, skal du sikre dig, at alt servicet kan nås fuldstændigt og vaskes af det vand, der kommer ud af spulearmdyserne. Sørg for, at genstandene ikke rører eller dækker hinanden.

- Du kan bruge opvaskemiddel, afspændingsmiddel og salt separat, eller du kan bruge multitabs (f.eks. "3-i-1", "4-i-1", "Alt-i-1"). Følg vejledningen på pakken.
- Vælg programmet alt efter typen af opvask og graden af snavs. Med programmet ECO får du den mest effektive brug af vand og energiforbrug til service og bestik med normalt snavs.

BLØDGØRINGSMIDDEL

Blødgøringsmidlet fjerner mineraler fra vandforsyningen, som ellers kan have en skadelig virkning på opvaskeresultaterne og på apparatet.

Jo højere indholdet af disse mineraler er, desto hårdere er vandet. Vandets hårdhedsgrad måles i modsvarende skalaer.

Blødgøringsanlægget skal indstilles efter det lokale vands hårdhedsgrad. Oplysning om vandets hårdhedsgrad fås hos det lokale vandværk. Det er vigtigt at vælge det rette niveau for blødgøringsmidlet for at sikre gode vaskeresultater.

BRUG AF SALT, AFSPÆNDINGSMIDDEL OG OPVASKEMIDDEL

- Brug kun salt, afspændingsmiddel og opvaskemiddel til opvaskemaskine. Andre produkter kan beskadige apparatet.
- Multitabs egner sig som regel til områder, hvor vandet har en hårdhed på op til 21 °dH. I områder, der overskrider denne grænse, skal der anvendes afspændingsmiddel og salt ud over multitabs. I områder med hårdt og meget hårdt vand anbefaler vi dog at bruge opvaskemiddel alene (pulver, gelé, tabletter uden ekstra funktioner), afspændingsmiddel og salt separat for at opnå optimale rengørings- og tørreresultater.
- Hvis du bruger multitabs, kan du vælge tilvalget Multitab (hvis tilgængeligt). Dette tilvalg giver bedre rengørings- og tørreresultater, når der bruges multitabs.
- Opvasketabletter opløses ikke helt ved korte programmer. Det anbefales, at du benytter opvasketabletterne til lange programmer for at undgå rester af opvaskemidler på bordservicet.
- Brug ikke mere end den angivne mængde opvaskemiddel. Se anvisningerne på opvaskemidlets emballage.

GØR FØLGENDE, HVIS DU ØNSKER AT HOLDE OP MED AT BRUGE MULTITABLETTER

Gør følgende, inden du starter med at bruge separat opvaskemiddel, salt og afspændingsmiddel.

1. Indstil det højeste niveau for blødgøringsanlæg.
2. Sørg for, at saltbeholderen og beholderen til afspændingsmiddel er fuld.
3. Start det korteste program med en skyllefase. Tilsæt ikke opvaskemiddel, og fyld ikke noget i kurvene.
4. Justér blødgøringsanlægget til det lokale vands hårdhedsgrad, når programmet er slut.
5. Justér doseringen af afspændingsmiddel.

FYLDBNING AF KURVENE

- Brug kun apparatet til at vaske genstande, som kan vaskes i opvaskemaskine.
- Kom ikke genstande af træ, horn, aluminium, tin og kobber i opvaskemaskinen.
- Anbring ikke ting i opvaskemaskinen, som kan opsuge vand (svampe, klude).
- Bortskaf madrester fra servicet sammen med køkkenaffaldet.
- Blødgør tiloversbleven brændt mad på disse ting.
- Stil hule ting (f.eks. kopper, glas og gryder) med åbningen nedad.
- Sørg for, at glas ikke rører andre glas.
- Læg bestik og små ting i bestikkurven.
- Læg de lette ting i øverste kurv. Sørg for, at tingene ikke kan flytte sig.
- Sørg for, at spulearmene kan bevæge sig frit, før du starter et opvaskeprogram.

FØR PROGRAMMET STARTES

Kontroller, at:

- Filtrene er rene og korrekt sat i.
- Hætten til saltbeholderen er spændt.
- Spulearmene ikke er tilstoppet.
- Der er filtersalt og afspændingsmiddel (medmindre du bruger multitabletter).
- Genstandene er lagt korrekt i kurvene.
- Det valgte program passer til opvaskens art og graden af snavs.
- Der anvendes den rette mængde opvaskemiddel.

TØMNING AF KURVENE

1. Lad servicet køle af, før du tager det ud af maskinen. Varme genstande beskadiges nemt.
2. Tøm først nederste kurv og derefter øverste kurv.



I slutningen af programmet kan der stadigvæk være vand tilbage på siderne af apparatet og på lågen.

VEDLIGEHOLDELSE OG RENGØRING

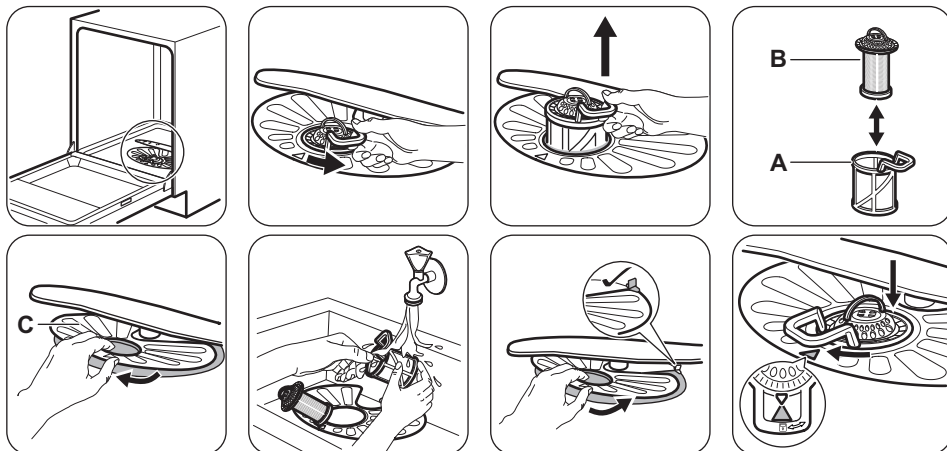


ADVARSEL! Sluk for apparatet, og tag stikket ud af kontakten inden vedligeholdelse.



Tilsmudsede filtre og tilstoppede spulearme forringer vaskeresultaterne. Kontrollér dem jævnligt og rengør dem, om nødvendigt.

RENGØRING AF FILTRE



- Sørg for, at der ikke er madrester eller snavs i eller omkring bundkarrets kant.
- Sæt det flade filter (C) på plads. Sørg for, at det sidder korrekt fast under de 2 skinner.
- Saml filtrene (A) og (B).
- Sæt filteret (A) på plads i det flade filter (C). Drej det med uret, indtil det klikker på plads.



Hvis filtrene sidder forkert, kan det give dårlige opvaskeresultater og beskadige apparatet

RENGØRING AF SPULEARME

Fjern ikke spulearmene. Hvis hullerne i spulearmene tilstoppes, kan det tiloversblevne snavs fjernes med en tynd, spids genstand.

UDVENDIG RENGØRING

- Rengør apparatet med en fugtig, blød klud.
- Brug kun et neutralt rengøringsmiddel.
- Brug ikke slibende midler, skuresvampe eller opløsningsmidler.

INDVENDIG RENGØRING

- Rengør apparatet omhyggeligt, herunder dørens gummipakning, med en blød og fugtig klud.
- Hvis du regelmæssigt bruger programmer af kort varighed, kan disse efterlade ophobninger af fedt og kalk i apparatet. For at forhindre dette anbefaler vi, at du kører programmer af lang varighed mindst 2 gange om måneden.

FEJLFINDING

Inden du kontakter et autoriseret servicecenter, bør du kontrollere, om du kan løse problemet selv ved hjælp af informationen i tabellen, hvis apparatet ikke starter, eller hvis det stopper under drift.

Ved visse problemer blinker slutlampen med mellemrum og angiver hermed en funktionsfejl.

Problem og alarmkode	Mulig årsag
Du kan ikke tænde for apparatet.	<ul style="list-style-type: none"> ▪ Kontrollér, at netstikket er sat rigtigt i stikkontakten. ▪ Kontrollér, at der ikke er en sprunget sikring i sikringsdåsen.
Programmet starter ikke.	<ul style="list-style-type: none"> ▪ Kontrollér, at apparatets låge er lukket. ▪ Apparatet er ved at gøre blødgøringsanlægget klar til drift. Det kan tage ca. 5 minutter.
Apparatet fyldes ikke med vand. <ul style="list-style-type: none"> ▪ Slutlampen blinker 1 gang med mellemrum. ▪ Der udsendes et lydsignal 1 gang med mellemrum. 	<ul style="list-style-type: none"> ▪ Kontrollér, at der åbnet for vandhanen. ▪ Kontrollér, at vandtrykket ikke er for lavt. Kontakt dit lokale vandværk for at få disse oplysninger. ▪ Kontrollér, at vandhanen ikke er tilstoppet. ▪ Sørg for, at filteret i tilløbsslangen ikke er tilstoppet. ▪ Kontrollér, at tilløbsslangen ikke er knækket eller bøjet.
Apparatet tømmer ikke vandet ud. <ul style="list-style-type: none"> ▪ Slutlampen blinker 2 gange med mellemrum. ▪ Der udsendes et lydsignal 2 gange med mellemrum. 	<ul style="list-style-type: none"> ▪ Kontrollér, at vandlåsen ikke er tilstoppet. ▪ Kontrollér, at afløbsslangen ikke er knækket eller bøjet.
Overløbssikringen er blevet udløst. <ul style="list-style-type: none"> ▪ Slutlampen blinker 3 gange med mellemrum. ▪ Der udsendes et lydsignal 3 gange med mellemrum. 	<ul style="list-style-type: none"> ▪ Luk for vandhanen, og kontakt et autoriseret servicecenter.

Når du har kontrolleret apparatet, skal du slukke og tænde for apparatet. Kontakt et autoriseret servicecenter, hvis problemet opstår igen.

Kontakt et autoriseret servicecenter i forbindelse med alarmkoder, der ikke er beskrevet i tabellen.

OPVASKE- OG TØRRINGSRESULTATERNE ER UTILFREDSSTILLENDE

Problem	Mulig løsning
Der er hvidlige striber eller en blålig belægning på glas og service.	<ul style="list-style-type: none"> ▪ Der er for meget afspændingsmiddel. Sæt vælgerknappen for afspændingsmiddel i en lavere position. ▪ Der er for meget opvaskemiddel.
Der er pletter og tørre vanddråber på glas og tallerkener.	<ul style="list-style-type: none"> ▪ Der er for lidt afspændingsmiddel. Sæt vælgerknappen for afspændingsmiddel i en højere position. ▪ Det kan skyldes kvaliteten af afspændingsmidlet.
Opvasken er våd.	<ul style="list-style-type: none"> ▪ Programmet har ikke en tørrefase eller har en tørrefase med lav temperatur. ▪ Beholderen til afspændingsmiddel er tom. ▪ Det kan skyldes kvaliteten af afspændingsmidlet.



Se "**Råd**" for andre mulige årsager.

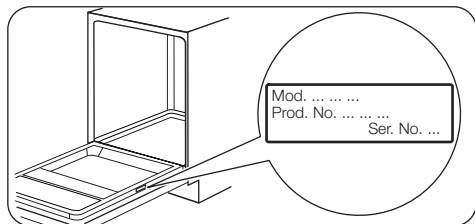
TEKNISK INFORMATION

Mål	Bredde/højde/dybde (mm)	596 / 818-898 / 555
Tilslutning, el ¹⁾	Spænding (V)	220 - 240
	Frekvens (Hz)	50
Vandforsyningens tryk	Min./maks. bar (MPa)	0.5 (0.05) / 8 (0.8)
Vandtilførsel	Koldt vand eller varmt vand ²⁾	maks. 60 °C
Kapacitet	Antal kuverter	13
Strømforbrug	Tændt funktion (W)	0.50
Strømforbrug	Slukket funktion (W)	0.50

1) Se typeskiltet for andre værdier.

2) Hvis det varme vand leveres af alternativ energikilde (f.eks. solfangere, vindenergi), bruges tilslutning til varmt vand for at spare på energien.

TYPESKILT




OPLYSNINGER TIL TESTINSTITUTTER


For alle nødvendige oplysninger til test, send en e-mail til:

info.test@dishwasher-production.com

Skriv produktnummeret (PNC) ned, som findes på mærkepladen.

MILJØHENSYN

Genbrug materialer med symbolet . Anbring emballagematerialet i passende beholdere til genbrug. Hjælp med at beskytte miljøet og menneskelig sundhed samt at genbruge affald af elektriske og elektroniske apparater. Kasser ikke

apparater, der er mærket med symbolet , sammen med husholdningsaffaldet. Lever produktet tilbage til din lokale genbrugsplads eller kontakt din kommune.

VEILIGHEIDSINFORMATIE

Lees zorgvuldig de meegeleverde instructies voor installatie en gebruik van het apparaat. De fabrikant is niet verantwoordelijk voor letsel en schade veroorzaakt door een foutieve installatie. Bewaar de instructies van het apparaat voor toekomstig gebruik.

ALGEMENE VEILIGHEID

- Dit apparaat is bedoeld voor huishoudelijk gebruik of gelijksoortige toepassingen zoals:
 - boerderijen, personeelskeukens in winkels, kantoren of andere werkomgevingen
 - door gasten in hotels, motels, bed&breakfasts en andere woonomgevingen.
- De specificatie van het apparaat mag niet worden veranderd.
- De waterdruk (minimaal en maximaal) moet liggen tussen 0.5 (0.05) / 8 (0.8) bar (Mpa)
- Houd rekening met het maximale aantal 13 plaatsen.
- Als de voedingskabel beschadigd is, moet de fabrikant, een erkende serviceverlener of een gekwalificeerd persoon deze vervangen teneinde gevaarlijke situaties te voorkomen.
- Doe messen en bestek met scherpe punten in het bestekmandje met de punten omlaag in horizontale positie.
- Laat de deur van het apparaat niet open staan zonder toezicht om te voorkomen dat er iemand over struikelt.
- Schakel het apparaat uit en trek de stekker uit het stopcontact voordat u onderhoudshandelingen verricht.
- Gebruik geen waterstralen of stoom om het apparaat te reinigen.
- De ventilatie-openingen in de onderkant (indien van toepassing) mogen niet worden afgedekt door tapijt.
- Het apparaat moet met de nieuwe slangset worden aangesloten op een kraan. Oude slangsets mogen niet opnieuw worden gebruikt.

VEILIGHEID VAN KINDEREN EN KWETSBARE MENSEN

- Dit apparaat kan worden gebruikt door kinderen van 8 jaar en ouder en door mensen met beperkte lichamelijke, zintuiglijke of verstandelijke vermogens of een gebrek aan ervaring en kennis, indien zij onder toezicht staan of instructies hebben gekregen over het veilig gebruiken van het apparaat en indien zij de eventuele gevaren begrijpen.
- Laat kinderen niet met het apparaat spelen.
- Houd alle reinigingsmiddelen uit de buurt van kinderen.
- Houd kinderen en huisdieren uit de buurt van het apparaat als de deur open is.
- Reiniging en onderhoud mag niet worden uitgevoerd door kinderen zonder toezicht.

VEILIGHEIDSVORSCHRIFTEN

MONTAGE

- Verwijder alle verpakkingsmaterialen.
- Installeer en gebruik geen beschadigd apparaat.
- Installeer of gebruik het apparaat niet op een plek waar de temperatuur onder de 0 °C komt.
- Volg de installatie-instructies op die zijn meegeleverd met het apparaat.
- Zorg ervoor dat het apparaat onder en naast veilige installaties wordt geïnstalleerd.
- Steek de stekker pas in het stopcontact als de installatie is voltooid. Zorg ervoor dat het netsnoer na installatie bereikbaar is.
- Trek niet aan het netsnoer om het apparaat los te koppelen. Trek altijd aan de stekker.
- Dit apparaat voldoet aan de EU-richtlijnen.
- Alleen voor VK en Ierland. Het apparaat heeft een stekker van 13 ampère. Als de zekering van de stekker verwisseld moet worden, gebruik dan zekering: 13 amp ASTA (BS 1362).

AANSLUITING OP HET ELEKTRICITEITSNET

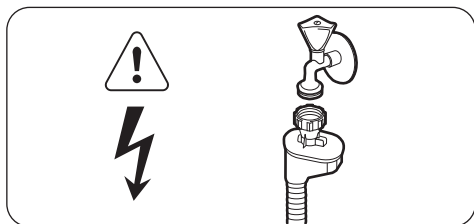


WAARSCHUWING! Gevaar voor brand en elektrische schokken.

- Dit apparaat moet worden aangesloten op een geaard stopcontact.
- Controleer of de elektrische informatie op het typeplaatje overeenkomt met de stroomvoorziening. Zo niet, neem dan contact op met een elektromonteur.
- Gebruik altijd een correct geïnstalleerd, schokbestendig stopcontact.
- Gebruik geen meerwegstekkers en verlengsnoeren.
- Zorg dat u de hoofdstekker en kabel niet beschadigt. Indien de voedingskabel moet worden vervangen, dan moet dit gebeuren door onze Klantenservice.

AANSLUITING AAN DE WATERLEIDING

- Zorg dat u de waterslangen niet beschadigt.
- Laat het water stromen tot het schoon is voordat u het apparaat aansluit op nieuwe leidingen of leidingen die lang niet zijn gebruikt.
- Zorg dat er geen lekkages zijn als u het apparaat de eerste keer gebruikt.
- De watertoevoerslang heeft een veiligheidsventiel en een omhulsel met een hoofdkabel aan de binnenkant.





WAARSCHUWING! Gevaarlijke spanning.

- Als de watertoevoerslang beschadigd is, haal dan onmiddellijk de stekker uit het stopcontact. Neem contact op met de service-afdeling om de watertoevoerslang te vervangen.

GEBRUIK

- Ga niet op de open deur zitten of staan.
- Vaatwasmiddel is gevaarlijk. Volg de veiligheidsinstructies op de verpakking van het vaatwasmiddel op.
- Speel niet met het water van het apparaat en drink het niet op.
- Verwijder de borden pas uit het apparaat als het programma is voltooid. Er kan vaatwasmiddel op de borden zitten.
- Het apparaat kan hete stoom laten ontsnappen als u de deur opent terwijl er een programma wordt uitgevoerd.
- Plaats geen ontvlambare producten of items die vochtig zijn door ontvlambare producten in, bij of op het apparaat.

SERVICEDIENST

- Contact opnemen met de klantenservice voor reparatie van het apparaat. Wij raden uitsluitend het gebruik van originele onderdelen aan.
- Zorg er als u contact opneemt met de klantenservice voor dat u de volgende informatie heeft van het typeplaatje.
Model:
PNC:
Serienummer:

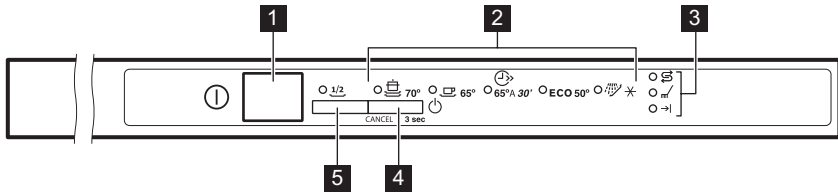
VERWIJDERING



WAARSCHUWING! Gevaar voor letsel of verstikking.

- Haal de stekker uit het stopcontact.
- Snij het netsnoer van het apparaat af en gooi dit weg.
- Verwijder de deurgreep om te voorkomen dat kinderen en huisdieren opgesloten raken in het apparaat.

EENVOUDIGE START





- 1** Aan/uit-toets
- 2** Programma-indicatielampjes
- 3** Indicatielampjes
- 4** Programmakeuzetoets
- 5** Toets halve lading

INDICATIELAMPJES

- Wasfase. Gaat aan wanneer de wasfase loopt.
- Einde-indicatielampje.
- Zoutindicatielampje. Dit indicatielampje is altijd uit als het programma in werking is.

PROGRAMMA'S

Programma	Mate van vervuiling Type belading	Programmafasen	Verbruiksgegevens 1)		
			Programma- duur (min)	Energie- (kWh)	Water (l)
ECO 2)	Normaal bevuild Serviesgoed en bestek	<ul style="list-style-type: none"> ▪ Voorspoelen ▪ Wassen 50 °C ▪ Spoelgangen ▪ Drogen 	195	1.039	11
3)	Sterk bevuild Serviesgoed, bestek en pan- nen	<ul style="list-style-type: none"> ▪ Voorspoelen ▪ Wassen 70 °C ▪ Spoelgangen ▪ Drogen 	140 - 160	1.3 - 1.5	13 - 15
	Normaal bevuild Serviesgoed en bestek	<ul style="list-style-type: none"> ▪ Voorspoelen ▪ Wassen 65 °C ▪ Spoelgangen ▪ Drogen 	100 - 120	1.2 - 1.5	15 - 17

Programma	Mate van vervuiling Type belading	Programmafases	Verbruiksgegevens 1)		
			Programma- duur (min)	Energie- (kWh)	Water (l)
 4)	Pas bevuild Serviesgoed en bestek	<ul style="list-style-type: none"> Wassen 60 °C of 65 °C Spoelgangen 	30	0.9	9
 5)	Alles	<ul style="list-style-type: none"> Voorspoelen 	14	0.1	4

1) De druk en temperatuur van het water, de variaties in stroomtoevoer, de opties en de hoeveelheid vaat kan de verbruikswaarden veranderen.

2) Dit programma biedt het meest efficiënte water- en energieverbruik voor normaal bevuild serviesgoed en bestek. (Dit is het standaard programma voor testinstituten.)

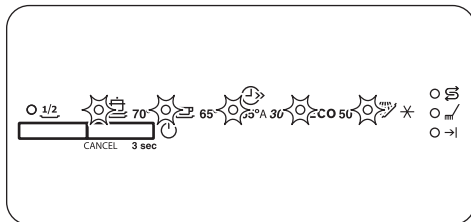
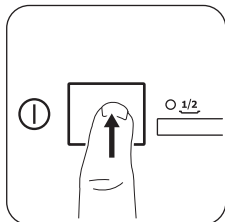
3) Dit programma heeft een spoelfase bij hoge temperatuur voor betere resultaten voor de hygiëne. Tijdens de spoelfase blijft de temperatuur gedurende minimaal 10 minuten op 70 °C.

4) Met dit programma kunt u een pas bevuilde lading afwassen. Het biedt goede afwasresultaten in een kort tijdsbestek.

5) Met dit programma wordt het serviesgoed snel afgespoeld om te voorkomen dat voedselresten kunnen aancoeken en er een vieze lucht uit het apparaat komt. U hoeft voor dit programma geen afwasmiddel te gebruiken.

INSTELLINGEN

PROGRAMMAKEUZE-MODUS

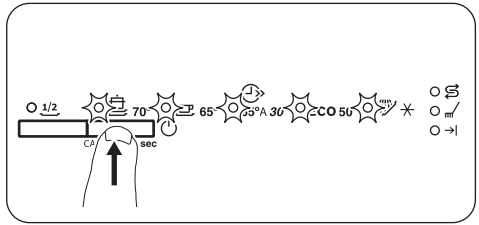
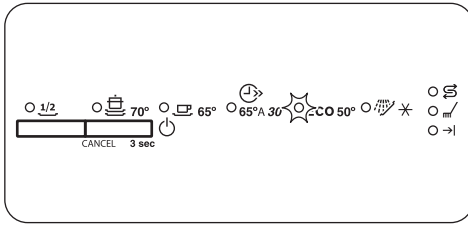


Het apparaat staat in de programmakeuzemodus als alle programma-indicatielampjes aan zijn.

Als het apparaat in de programmakeuzemodus staat, kan een programma worden ingesteld en de gebruikersmodus worden ingevoerd.

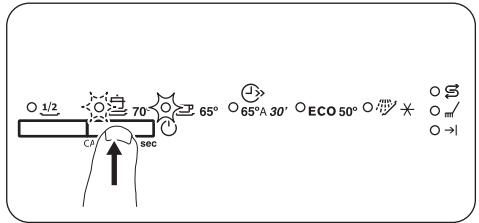
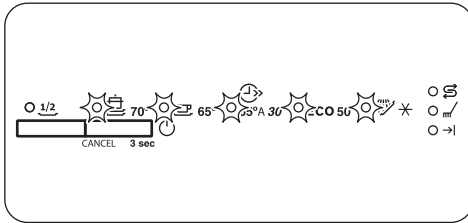
Druk, als het bedieningspaneel niet deze stand weergeeft, op annuleren.

FUNCTIE ANNULEREN





Druk op de programmaknop tot alle programma-indicatielampjes aan zijn (Programmaselectiemodus). Met deze functie kunt u het lopende programma.

GEBRUIKERSMODUS



Terwijl het apparaat in de programmakeuzemodus staat:

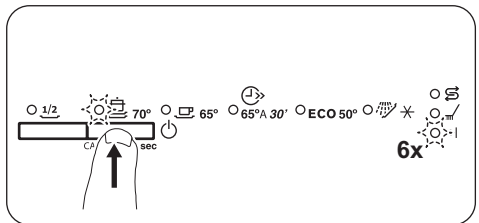
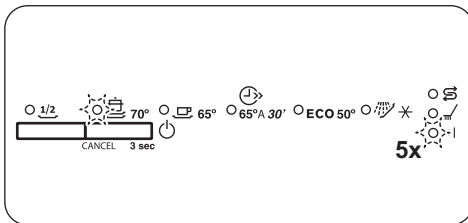
1. Houd de programmaknop ingedrukt tot het indicatielampje  gaat knipperen en het indicatielampje  aan is.




In de gebruikersmodus kan het volgende worden gewijzigd:

- Het niveau van de waterverzachter afgestemd op de waterhardheid.
- De activering of de deactivering van het geluidssignaal voor het programma-einde.

Deze instellingen worden opgeslagen tot u ze weer wijzigt.

DE WATERONTHARDER INSTELLEN



1. Wacht als het apparaat in de gebruikersmodus staat tot het indicatielampje  uit gaat en het indicatielampje  gaat knipperen. De huidige instelling wordt aangegeven door het aantal knipperen van het indicatielampje einde  (bijv. 5 knipperen + pauze + 5 knipperen = niveau 5).
2. Druk op programmatoets om de instelling te wijzigen. Elke keer als u op de knop drukt, gaat het niveau omhoog Na niveau 10 begint u weer bij niveau 1.
3. Druk op de knop aan/uit om de instelling te bevestigen.

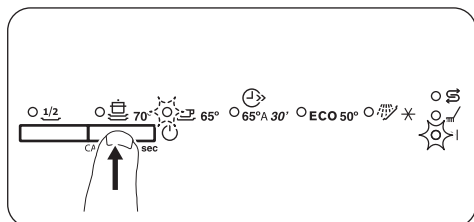
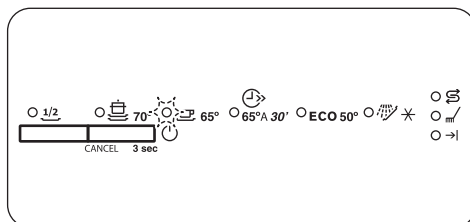
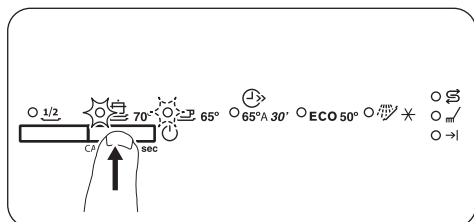
DE WATERHARDHEIDTABEL

Duitse hardheid (°dH)	Franse hardheid (°fH)	mmol/l	Clarke-graden	Wateronthardings-niveau
47 - 50	84 - 90	8.4 - 9.0	58 - 63	10
43 - 46	76 - 83	7.6 - 8.3	53 - 57	9
37 - 42	65 - 75	6.5 - 7.5	46 - 52	8
29 - 36	51 - 64	5.1 - 6.4	36 - 45	7
23 - 28	40 - 50	4.0 - 5.0	28 - 35	6
19 - 22	33 - 39	3.3 - 3.9	23 - 27	5 1)
15 - 18	26 - 32	2.6 - 3.2	18 - 22	4
11 - 14	19 - 25	1.9 - 2.5	13 - 17	3
4 - 10	7 - 18	0.7 - 1.8	5 - 12	2
<4	<7	<0.7	< 5	1 2)

1) Fabrieksinstelling

2) Gebruik geen zout op dit niveau.

HET GELUIDSSIGNAAL INSTELLEN VOOR BEËINDIGING VAN HET PROGRAMMA



Dit geluidssignaal is standaard uitgeschakeld, maar kan worden geactiveerd.

1. Druk als het apparaat in de gebruikersmodus staat binnen 5 seconden op de programmaknop: Het indicatielampje brandt en het indicatielampje gaat knipperen.
2. Wacht tot het lampje dooft. Het indicatielampje is uit. Het geluidssignaal is uit.
3. Druk op programmatoets om de instelling te wijzigen. Het lampje brandt. Het geluidssignaal is aan.
4. Druk op de knop aan/uit om de instelling te bevestigen.

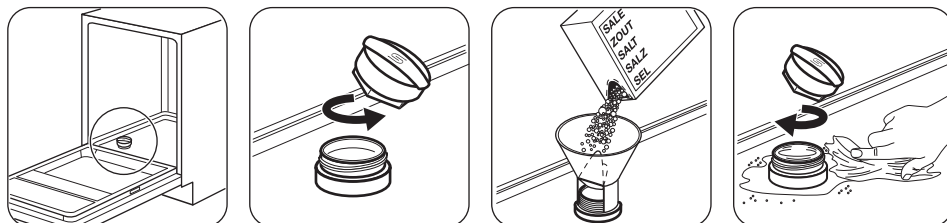
VOORDAT U HET APPARAAT VOOR DE EERSTE KEER GEBRUIKT

1. Controleer of het ingestelde niveau van de waterontharder juist is voor de waterhardheid in uw omgeving. U kunt het niveau van de waterontharder instellen.
2. Vul het zoutreservoir.
3. Vul het glansmiddeldoseerbakje.
4. Draai de waterkraan open.
5. Start een programma om resten te verwijderen die misschien nog in het apparaat zijn

achtergebleven. Gebruik geen afwasmiddel en gebruik de mandjes niet.

Als u een programma start, doet het apparaat er ongeveer 5 minuten over om de hars in de waterontharder te herladen. Het lijkt alsof het apparaat niet werkt. De wasfase start pas nadat deze procedure voltooid is. De procedure wordt periodiek herhaald.

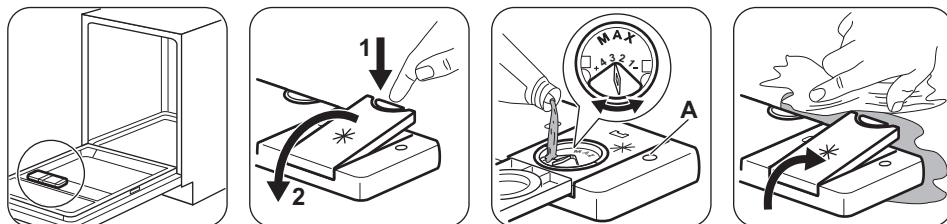
ZOUT TOEVOEGEN



Doe voor het eerste gebruik één liter water in het zoutreservoir.

Water en zout kunnen uit het zoutreservoir stromen als u het bijvult. Gevaar voor roest. Start om dit te voorkomen een programma nadat u het zoutreservoir heeft bijgevuld.

GLANSMIDDEL TOEVOEGEN



Met glansmiddel wordt het serviesgoed zonder vlekken of strepen gedroogd. Het wordt automatisch vrijgegeven tijdens de warme spoelfase. Vul het glansmiddeldoseerbakje bij wanneer de glansmiddelindicatie (A) doorzichtig is.

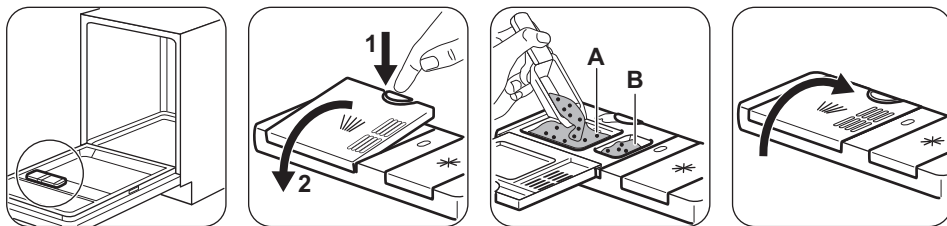
DAGELIJKS GEBRUIK

1. Draai de waterkraan open.
2. Druk op de aan-/uittoets om het apparaat te activeren.

Zorg dat het apparaat in de keuzemodus Programma staat.

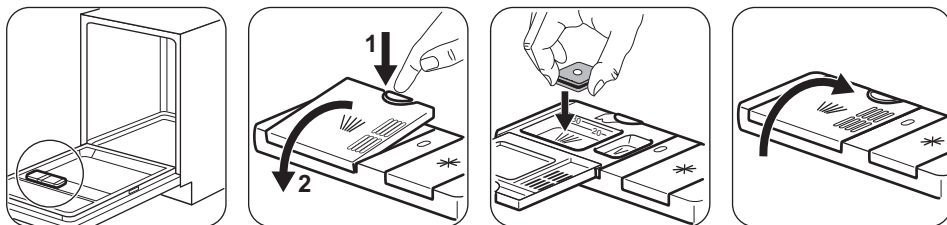
3. Vul het zoutreservoir als het zoutindicatielampje brandt.
3. Ruim de korven in.
4. Voeg vaatwasmiddel toe.
5. U dient het juiste programma in te stellen en te starten voor het type lading en de mate van vervuiling.

AFWASMIDDEL TOEVOEGEN



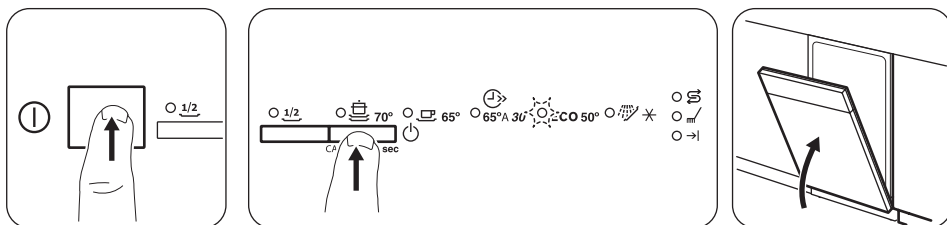
Als het programma over een voorspoelfase beschikt, plaats dan een kleine dosis afwasmiddel in doseerbakje **B**.

MULTITABLETLEN TOEVOEGEN



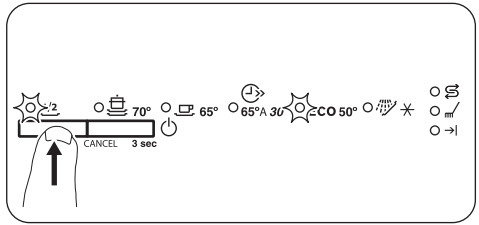
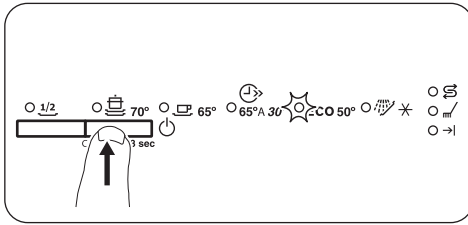
- Vul het zoutreservoir en het glansmiddeldoseerbakje niet.
- Stel de waterontharder op het laagste niveau in.
- Stel de dosering van het glansmiddel in op de laagste stand.



EEN PROGRAMMA STARTEN



1. Laat de deur op een kier staan.
2. Druk op de aan-/uittoets om het apparaat te activeren. Zorg dat het apparaat in de keuzemodus Programma staat.
3. Blijf op de programmatoets drukken tot de aanduiding van het programma dat u wilt instellen verschijnt.
4. Sluit de deur van de afwasmachine om het programma te starten.

OPTIE HALVE LADING



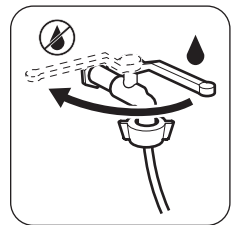
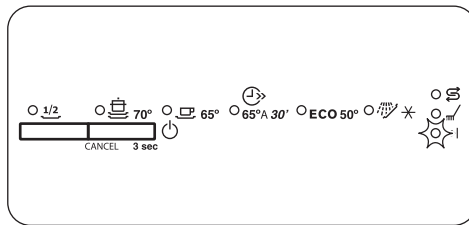
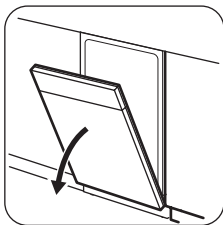
Deze optie is verkrijgbaar met **ECO**,  en .

Met deze optie kunt u een kleine lading servies en pannen afwassen. Deze optie verkort de programmaduur en het verbruik van elektriciteit en water. Laad beide rekken in en gebruik minder vaatwasmiddel.

DE DEUR OPENEN ALS HET APPARAAT IN WERKING IS

Als u de deur opent terwijl een programma loopt, stopt het apparaat. Als u de deur weer sluit, gaat het apparaat verder vanaf het punt van onderbreking.

EINDE VAN HET PROGRAMMA



- Druk op de aan/uit-toets om het apparaat te deactiveren.
- Draai de waterkraan dicht.



Als u het apparaat binnen een paar minuten na afloop van het wasprogramma niet uitschakelt, gaan alle indicatielampjes uit. Dit helpt het energieverbruik te verminderen.

AANWIJZINGEN EN TIPS

ALGEMEEN

De volgende tips zorgen voor optimale schoonmaak- en droogresultaten en helpen ook het milieu te beschermen.

- Verwijder grotere etensresten van de borden en gooi ze in de vuilnisbak.
- Spoel de vaat niet eerst af. Gebruik indien nodig een voorwasprogramma (indien beschikbaar) of selecteer een programma met een voorwasfase.
- Gebruik altijd de hele ruimte van de mandjes.
- Zorg er bij het inladen van het apparaat voor dat de vaat helemaal kan worden bereikt en gewassen door het water uit de sproeiarmen. Zorg ervoor dat de vaat elkaar niet raakt of overlapt.

- U kunt apart vaatwasmiddel, glansmiddel en zout gebruiken of kiezen voor het gebruik van multitabletten (bijv. "3in1", "4in1", "All in 1"). Volg de aanwijzing op de verpakking.
- U dient het juiste programma in te stellen voor het type lading en de mate van vervuiling. Het programma ECO biedt het meest efficiënte water- en energieverbruik voor normaal vervuild serviesgoed en bestek.

DE WATERONTHARDER

De waterontharder verwijdert mineralen uit van de watertoevoer die een nadelige invloed hebben op de wasresultaten en het apparaat.

Hoe hoger het gehalte van deze mineralen, des te harder is het water. De waterhardheid wordt gemeten in de volgende gelijkwaardige schalen. De waterontharder moet worden afgesteld op de hardheid van het water in uw woonplaats. Uw waterleidingbedrijf kan u informeren over de hardheid van het water in uw woonplaats. Het is belangrijk om het correcte niveau voor de waterontharder in te stellen voor goede wasresultaten.

GEbruIK VAN ZOUT, GLANSMIDDEL EN VAATWASMIDDEL

- Gebruik enkel zout, glansmiddel en vaatwasmiddel voor afwasautomaten. Overige producten kunnen het apparaat beschadigen.
- Multitabletten zijn doorgaans geschikt voor een waterhardheid tot 21 °dH. Bij een hogere waterhardheid moet zout, glansmiddel en vaatwasmiddel worden gebruikt naast het gebruik van multitabletten. Maar in gebieden met hard en erg hard water raden we het gebruik aan van enkelvoudig vaatwasmiddel (poeder, gel, tabletten zonder extra functies), glansmiddel en zout apart voor optimale reinigings- en droogresultaten.
- Als u multitabletten gebruikt kunt u de optie Multitab selecteren (indien van toepassing). Deze optie vergroot de schoonmaak- en droogresultaten met het gebruik van multitabletten.
- Vaatwasmiddelttabletten lossen bij korte programma's niet geheel op. Om te voorkomen dat vaatwasmiddelresten op het servies achterblijven, raden we u aan om tabletten enkel bij lange programma's te gebruiken.
- Gebruik niet meer dan de juiste hoeveelheid vaatwasmiddel. Zie de instructies van de vaatwasmiddelfabrikant.

WAT MOET U DOEN ALS U WILT STOPPEN MET HET GEBRUIK VAN MULTITABLETTE

Doe het volgende voordat u begint met het gebruiken van apart wasmiddel, zout en glansmiddel.

1. Stel het hoogste niveau van de waterontharder in.
2. Zorg ervoor dat het zout- en het glansmiddeldoseerbakje gevuld zijn.
3. Start het kortste programma met een spoelfase. Voeg geen afwasmiddel toe en ruim de mandjes niet in.
4. Als het programma is voltooid, wijzigt u de waterontharder in de waterhardheid van uw omgeving.
5. Stel de hoeveelheid glansmiddel in.

DE KORVEN INRUIMEN

- Gebruik het apparaat alleen om voorwerpen af te wassen die vaatwasbestendig zijn.
- Doe geen voorwerpen in het apparaat die gemaakt zijn van hout, hoorn, aluminium, tin en koper.
- Plaats geen voorwerpen in het apparaat die water kunnen absorberen (sponzen, keukenhanddoeken).
- Verwijder grotere etensresten van de borden en gooi ze in de vuilnisbak.
- Maak aangebrande voedselresten op de voorwerpen zachter.
- Plaats holle voorwerpen (bijv. kopjes, glazen en pannen) met de opening naar beneden.
- Zorg er voor dat glazen andere glazen niet aanraken.
- Doe bestek en kleine items in het bestekmandje.
- Leg lichte voorwerpen in het bovenrek. Zorg ervoor dat de voorwerpen niet verschuiven.
- Zorg er voor dat de sproeiarmen vrij kunnen ronddraaien voordat u een programma start.

VOOR HET STARTEN VAN EEN PROGRAMMA

Controleer of:

- De filters schoon zijn en correct zijn geplaatst.
- De dop van het zoutreservoir goed dicht zit.
- De sproeiarmen niet zijn verstopt.
- Er regenerээрzout en glansmiddel is toegevoegd (tenzij u gecombineerde afwastabletten gebruikt).
- De positie van de items in de mandjes correct is.
- Het programma van toepassing is op het type lading en de mate van bevuilding.
- De juiste hoeveelheid afwasmiddel is gebruikt.

DE REKKEN UITRUIMEN

1. Laat de borden afkoelen voordat u deze uit het apparaat neemt. Hete borden zijn gevoelig voor beschadigingen.
2. Ruim eerst het onderrek en dan het bovenrek uit



Aan het einde van het programma kan er water aan de zijkanten en de deur van het apparaat achterblijven.

ONDERHOUD EN REINIGING

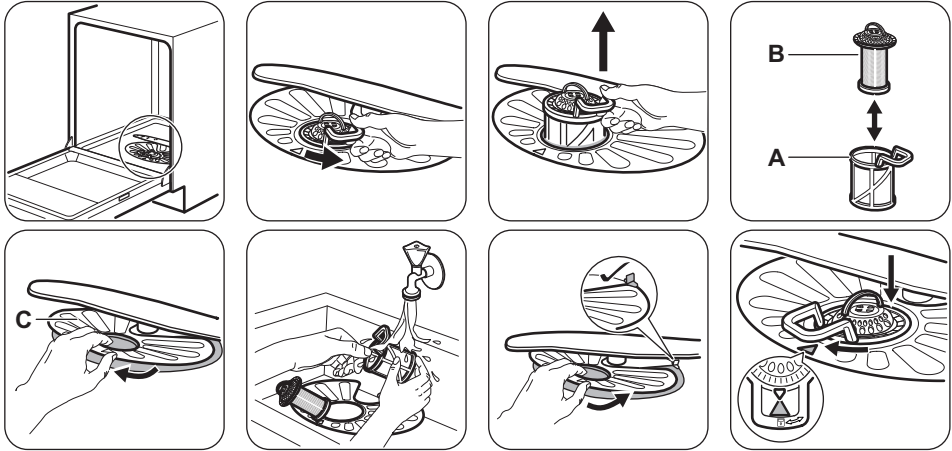


WAARSCHUWING! Schakel het apparaat uit en trek de stekker uit het stopcontact voordat u onderhoudshandelingen verricht.



Vuile filters en verstopte sproeiarmen verminderen de wasresultaten. Controleer regelmatig de filters en reinig deze zo nodig.

DE FILTERS REINIGEN



- Zorg ervoor dat er geen etensresten of vuil in of rond de rand van de opvangbak zitten.
- Plaats de platte filter (C) terug. Zorg ervoor dat het goed onder de 2 geleidingen zit.
- Plaats de filters (A) en (B) terug.
- Plaats de filter (A) terug in de platte filter (C). Rechtsom draaien tot het vastzit.



Een onjuiste plaatsing van de filters kan leiden tot slechte wasresultaten en het apparaat beschadigen.

DE SPROEIARMEN REINIGEN

Probeer niet de sproeiarmen te verwijderen. Als etensresten de openingen in de sproeiarmen hebben verstopt, verwijder deze dan met een smal en puntig voorwerp.

BUITENKANT REINIGEN

- Maak het apparaat schoon met een vochtige, zachte doek.
- Gebruik alleen neutrale schoonmaakmiddelen.
- Gebruik geen schuurmiddelen, schuurponsjes of oplosmiddelen.

DE BINNENKANT VAN DE MACHINE REINIGEN

- Reinig het apparaat zorgvuldig, inclusief de rubberen afdichting van de deur, met een zachte, vochtige doek.
- Als u regelmatig korte programma's gebruikt dan kunnen er vetresten en kalkaanslag achterblijven in het apparaat. Om dit te voorkomen raden we aan minstens 2 keer per maand programma's met een lange duur te gebruiken.

PROBLEEMOPLOSSING

Als het apparaat niet start of stopt tijdens de bediening, kijk dan voordat u contact opneemt met

de klantenservice of u het probleem zelf kunt oplossen met behulp van de informatie in de tabel.

Bij sommige problemen knippert het eindlampje om een storing aan te geven.

Probleem en alarmcode	Mogelijke oplossing
U kunt het apparaat niet activeren.	<ul style="list-style-type: none"> ▪ Zorg dat de stekker in het stopcontact zit. ▪ Zorg dat er geen zekering in de zekeringenkast is doorgebrand.
Het programma start niet.	<ul style="list-style-type: none"> ▪ Zorg dat de deur van het apparaat is gesloten. ▪ Het apparaat is begonnen met de oplaadprocedure van de hars in de waterontharder. De duur van de procedure is ongeveer 5 minuten.
Het apparaat neemt geen water. <ul style="list-style-type: none"> ▪ Het eindlampje knippert 1 keer onderbroken. ▪ Geluidssignaal klinkt 1 keer. 	<ul style="list-style-type: none"> ▪ Controleer of de waterkraan is geopend. ▪ Zorg dat de waterdruk niet te laag is. Neem hiervoor zo nodig contact op met uw lokale waterleidingbedrijf. ▪ Controleer of de waterkraan niet verstopt is. ▪ Controleer of het filter in de toevoerslang niet verstopt is. ▪ Controleer of er geen knikken of bochten in de wattertoevoerslang aanwezig zijn.
Het apparaat pompt geen water weg. <ul style="list-style-type: none"> ▪ Het eindlampje knippert 2 keer onderbroken. ▪ Geluidssignaal klinkt 2 keer. 	<ul style="list-style-type: none"> ▪ Controleer of de gootsteenafvoer niet verstopt is. ▪ Controleer of er geen knikken of bochten in de waterafvoerslang aanwezig zijn.
De anti-overstromingsbeveiliging is aan. <ul style="list-style-type: none"> ▪ Het eindlampje knippert 3 keer onderbroken. ▪ Geluidssignaal klinkt 3 keer. 	<ul style="list-style-type: none"> ▪ Draai de waterkraan dicht en neem contact op met de klantenservice.

Schakel het apparaat na controle aan en uit. Als het probleem opnieuw optreedt, neemt u contact op met onze klantenservice.

Voor alarmcodes die niet in de tabel vermeld zijn, neemt u contact op met de klantenservice.

DE WAS- EN DROOGRESULTATEN ZIJN NIET NAAR TEVREDENHEID

Probleem	Mogelijke oplossing
Witte strepen of een blauwe waas op glazen en serviesgoed	<ul style="list-style-type: none"> ▪ De vrijgegeven hoeveelheid glansmiddel is te hoog. Zet de dosering van het glansmiddel op een lagere stand. ▪ Er is te veel vaatwasmiddel gebruikt.
Vlekken en opgedroogde water-vlekken op glazen en servies	<ul style="list-style-type: none"> ▪ De vrijgegeven hoeveelheid glansmiddel is te laag. Zet de dosering van het glansmiddel op een hogere stand. ▪ De kwaliteit van het glansmiddel kan de oorzaak zijn.
Het serviesgoed is nat.	<ul style="list-style-type: none"> ▪ Het programma heeft geen droogfase of heeft een droogfase met lage temperatuur. ▪ Het glansmiddeldoseerbakje is leeg. ▪ De kwaliteit van het glansmiddel kan de oorzaak zijn.



Zie "**Aanwijzingen en tips**" voor andere mogelijke oorzaken.

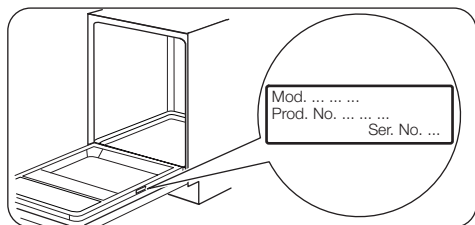
TECHNISCHE INFORMATIE

Afmetingen	Breedte / hoogte / diepte (mm)	596 / 818-898 / 555
Elektrische aansluiting ¹⁾	Spanning (V)	220 - 240
	Frequentie (Hz)	50
Watertoevoerdruk	Min. / max. bar (MPa)	0.5 (0.05) / 8 (0.8)
Watertoevoer	Koud water of warm water ²⁾	max. 60 °C
Vermogen	Couverts	13
Energieverbruik	Modus aan laten (W)	0.50
Energieverbruik	Uit-modus (W)	0.50

1) Zie het typeplaatje voor andere waarden.

2) Als het hete water door een alternatieve, milieuvriendelijkere energiebron geproduceerd wordt (bijv. zonnepanelen en windenergie), gebruik dan een heetwatervoorziening om het energieverbruik te verminderen.

TYPEPLAATJE



AANWIJZINGEN VOOR TESTINSTITUTEN

Stuur voor alle benodigde informatie over testprestaties een e-mail naar:

info.test@dishwasher-production.com

Schrijf het productnummer (PNC) op dat u op het typeplaatje vindt.

MILIEUBESCHERMING

Recycle de materialen met het symbool . Gooi de verpakking in een geschikte verzamelcontainer om het te recyclen. Help om het milieu en de volksgezondheid te beschermen en recycle het afval van elektrische en elektronische apparaten.

Gooi apparaten gemarkeerd met het symbool niet weg met het huishoudelijk afval. Breng het product naar het milieustation bij u in de buurt of neem contact op met de gemeente.

TURVALLISUUSTIEDOT

Lue laitteen mukana toimitetut ohjeet ennen laitteen asennusta ja käyttöä. Valmistaja ei ota vastuuta henkilö- tai omaisuusvahingoista, jotka aiheutuvat laitteen virheellisestä asennuksesta tai käytöstä. Pidä ohjeet aina laitteen mukana tulevia käyttökertoja varten.

YLEISET TURVALLISUUSOHJEET

- Laite on tarkoitettu käytettäväksi kotiympäristöissä ja vastaavissa ympäristöissä, kuten:
 - henkilöstön kodinomainen keittiöympäristö liikkeissä, toimistoissa ja muissa työympäristöissä
 - hotellien, motellien ja muiden majatalojen asiakkaiden kodinomaiset käyttöympäristöt.
- Älä muuta laitteen teknisiä ominaisuuksia.
- Vedenpaineen (minimi ja maksimi) on oltava käytön aikana välillä 0.5 (0.05) / 8 (0.8) baaria (Mpa)
- Noudata astiaston maksimimäärää 13 .
- Jos virtajohto vaurioituu, sen saa vaaratilanteiden välttämiseksi vaihtaa vain valmistaja, valtuutettu huoltoliike tai vastaava ammattitaitoinen henkilö.
- Aseta veitset ja teräväpäiset ruokailuvälineet ruokailuvälinekoriin teräpuoli alaspäin tai vaakasuoraan asentoon.
- Älä pidä laitteen luukkua auki ilman valvontaa, jotta siihen ei kompastuta.
- Kytke laite pois toiminnasta ja irrota pistoke pistorasiasta ennen ylläpitotoimien aloittamista.
- Älä suihkuta vettä tai käytä höyryä laitteen puhdistamiseen.
- Pohjan tuuletusaukot (jos olemassa) eivät saa olla maton peitossa.
- Laite tulee liittää vesijohtoverkkoon pakkauksen mukana toimitettua uutta letkua käyttäen. Vanhaa letkua ei saa käyttää uudelleen.

LASTEN JA TAITAMATTOMIEN HENKILÖIDEN TURVALLISUUS

- Vähintään 8 vuotta täyttäneet lapset ja sellaiset henkilöt, joiden fyysiset, sensoriset tai henkiset kyvyt eivät ole tähän riittäviä tai joilla ei ole laitteen tuntemusta tai kokemusta sen käytöstä, saavat käyttää tätä laitetta ainoastaan silloin, kun heidän turvallisuudestaan vastaava henkilö valvoo ja ohjaa heitä käyttämään laitetta turvallisesti ja ymmärtämään sen käyttöön liittyvät vaarat.
- Älä anna lasten leikkiä laitteella.
- Pidä kaikki pesuaineet lasten ulottumattomissa.
- Pidä lapset ja kotieläimet poissa laitteen luokun luota silloin, kun se on auki.
- Lapset eivät saa suorittaa puhdistusta tai huoltoa ilman valvontaa.

TURVALLISUUSOHJEET

ASENNUS

- Poista kaikki pakkausmateriaalit.
- Vaurioitunutta laitetta ei saa asentaa tai käyttää.
- Laitetta ei saa asentaa tilaan tai käyttää tilassa, jossa lämpötila on alle 0 °C.
- Noudata koneen mukana toimitettuja ohjeita.
- Varmista, että laite asennetaan turvallisten rakenteiden alapuolelle ja lähelle.

- Tämä kodinkone vastaa Euroopan yhteisen direktiivejä.
- Koskee vain Iso-Britanniaa ja Irlantia. Laitteessa on 13 ampeerin pistoke. Jos pistokkeen sulakkeen vaihto on tarpeen, käytä sulaketta: 13 amp ASTA (BS 1362).

SÄHKÖLIITÄNTÄ

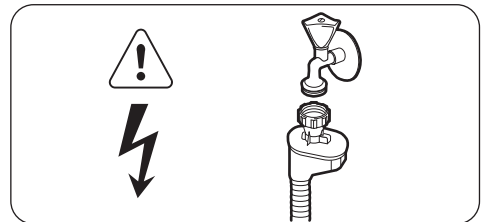


VAROITUS! Tulipalo- ja sähköiskuvaara.

- Laite on kytkettävä maadoitettuun pistorasiaan.
- Varmista, että arvokilven sähkö tiedot vastaavat kotitalouden sähköverkon arvoja. Ota muussa tapauksessa yhteyttä sähköasentajaan.
- Kytke pistoke maadoitettuun pistorasiaan.
- Älä käytä jakorasioita tai jatkojohtoja.
- Varmista, ettei pistoke ja virtajohto vaurioiduu. Jos virtajohto joudutaan vaihtamaan, vaihdon saa suorittaa vain valtuutettu huoltoliike.
- Kytke pistoke pistorasiaan vasta asennuksen jälkeen. Varmista, että laitteen verkkovirtakytkentä on ulottuvilla laitteen asennuksen jälkeen.
- Älä vedä virtajohdosta pistoketta irrottaessasi. Vedä aina pistokkeesta.

VESILIITÄNTÄ

- Varmista, etteivät vesiletkut vaurioiduu.
- Ennen laitteen liittämistä uusiin putkiin tai putkiin, joita ei ole käytetty pitkään aikaan, anna veden valua, kunnes se on puhdasta.
- Laitteen ensimmäisellä käyttökerralla tulee varmistaa, ettei laitteessa tai sen liitännöissä ole vuotoja.
- Vedenottoletkussa on varoventtiili ja vaippa, jonka sisällä on virtajohto.





VAROITUS! Vaarallinen jännite.

- Jos vedenottoletku vaurioituu, irrota pistoke heti verkkopistorasiasta. Ota yhteyttä valtuutettuun huoltoliikkeeseen vedenottoletkun vaihtamiseksi.

KÄYTTÖ

- Älä istu tai seiso avoimen luukun päällä.
- Konetiskiaineet ovat vaarallisia. Lue konetiskiaineen pakkauksen turvallisuusohjeet.
- Älä juo laitteessa olevaa vettä tai leiki sillä.
- Älä poista astioita laitteesta, ennen kuin ohjelma on päättynyt. Astioissa voi olla pesuainejäämiä.
- Laitteesta voi tulla kuumaa höyryä, jos luukku avataan ohjelman ollessa käynnissä.
- Älä aseta laitteeseen, sen lähelle tai päälle syttyviä tuotteita tai syttyviin tuotteisiin kostutettuja esineitä.

HUOLTO

- Ota yhteyttä valtuutettuun huoltoliikkeeseen laitteen korjaamiseksi. Suosittelemme vain alkuperäisten varaosien käyttöä.
- Kun otat yhteyttä valtuutettuun huoltoliikkeeseen, pidä seuraavat arvokilvessä olevat tiedot saatavilla.

Malli:

Tuotenumero:

Sarjanumero:

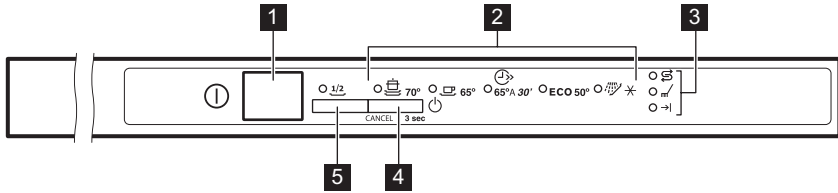
HÄVITTÄMINEN



VAROITUS! Henkilövahinko- tai tukehtumisvaara.




- Irrota pistoke pistorasiasta.
- Leikkaa johto irti ja hävitä se.
- Poista luukun lukitus, jotta lapset ja eläimet eivät voisi jäädä kiinni laitteen sisälle.

HELPPO KÄYNNISTYS







- 1** Virtapainike
- 2** Ohjelman merkkivalot
- 3** Merkkivalot
- 4** Ohjelmanvalintapainike
- 5** Puolitäyttöpainike

MERKKIVALOT

-  Pesuvaihe. Syttyy, kun pesuvaihe on käynnissä.
-  Ohjelma loppu -merkkivalo.
-  Suolan merkkivalo. Merkkivalo on sammunut, kun ohjelma on toiminnassa.

OHJELMAT

Ohjelma	Likaisuusaste Pestävät astiat	Ohjelman vaiheet	Kulutusarvot 1)		
			Kesto-aika (min)	Energia (kWh)	Vesi (l)
ECO 2)	Normaalilikaiset astiat Ruokailuastiat ja ruokailuvälineet	<ul style="list-style-type: none"> ▪ Esipesu ▪ Pesu 50 °C ▪ Huuhtelut ▪ Kuivaus 	195	1.039	11
 3)	Erittäin likaiset astiat Ruokailuastiat, ruokailuvälineet, kattilat ja pannut	<ul style="list-style-type: none"> ▪ Esipesu ▪ Pesu 70 °C ▪ Huuhtelut ▪ Kuivaus 	140 - 160	1.3 - 1.5	13 - 15
	Normaalilikaiset astiat Ruokailuastiat ja ruokailuvälineet	<ul style="list-style-type: none"> ▪ Esipesu ▪ Pesu 65 °C ▪ Huuhtelut ▪ Kuivaus 	100 - 120	1.2 - 1.5	15 - 17

Ohjelma	Likaisuusaste Pestävät astiat	Ohjelman vaiheet	Kulutusarvot 1)		
			Kesto-aika (min)	Energia (kWh)	Vesi (l)
 4)	Tuore lika Ruokailuastiat ja ruokailuvälineet	<ul style="list-style-type: none"> ▪ Pese lämpötilalla 60 °C tai 65 °C ▪ Huuhtelut 	30	0.9	9
 5)	Kaikki	<ul style="list-style-type: none"> ▪ Espesuu 	14	0.1	4

1) Vedenpaine ja lämpötila, energiasyötön vaihtelut, lisätoiminnot ja astioiden määrä vaikuttavat kulutusarvoihin.

2) Tämä ohjelma pesee normaalilukaiset astiat ja ruokailuvälineet tehokkaimmalla veden- ja energiankulutuksella. (Tämä on testilaitoksen standardiohjelma).

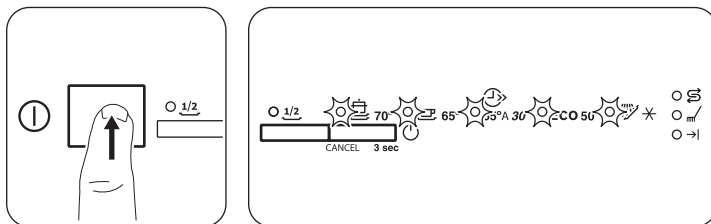
3) Tämän ohjelman lämpötila on korkeampi huuhteluvaiheessa paremman hygienian saavuttamiseksi. Huuhtelun aikana lämpötila jää 10 minuutin ajaksi arvoon 70 °C.

4) Tämän ohjelman avulla voit pestä astiat, joissa on tuoretta likaa. Se tarjoaa hyvät pesutulokset lyhyessä ajassa.

5) Valitse tämä ohjelma astioiden nopeaa huuhtelua varten niin, että mahdolliset ruokajäämät eivät jää astioihin kiinni ja epämiellyttävät hajut poistuvat laitteesta. Älä käytä pesuainetta tämän ohjelman aikana.

ASETUKSET

OHJELMAN VALINTATILA



Laite on ohjelman valintatilassa, kun kaikki ohjelmien merkivalot palavat.

Kun laite on ohjelman valintatilassa, voit asettaa ohjelman ja siirtyä käyttäjätilaan.

Jos tämä ei näy käyttöpaneelissa, suorita peruutustoiminto.

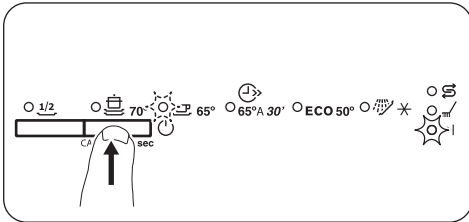
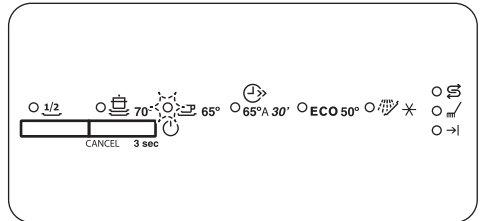
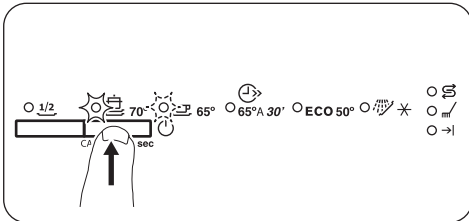
VEDEN KOVUUDEN TAULUKKO

Saksalaiset asteet (°dH)	Ranskalaiset asteet (°fH)	mmol/l	Clarcken järjestelmä.	Vedenpehmittimen asetus
47-50	84 - 90	8,4 - 9,0	58 - 63	10
43 - 46	76 - 83	7,6 - 8,3	53 - 57	9
37 - 42	65 - 75	6,5 - 7,5	46 - 52	8
29 - 36	51 - 64	5,1 - 6,4	36 - 45	7
23 - 28	40 - 50	4,0 - 5,0	28 - 35	6
19 - 22	33 - 39	3,3 - 3,9	23 - 27	5 1)
15 - 18	26 - 32	2,6 - 3,2	18 - 22	4
11 - 14	19 - 25	1,9 - 2,5	13 - 17	3
4 - 10	7 - 18	0,7 - 1,8	5 - 12	2
<4	<7	<0,7	< 5	1 2)

1) Tehdasasetus

2) Älä käytä suolaa tällä tasolla.

OHJELMAN PÄÄTTYMISESTÄ ILMOITTAVAN ÄÄNIMERKIN KYTKEMINEN TOIMINTAAN



Oletuksena äänimerkki on pois käytöstä, mutta se voidaan ottaa käyttöön.

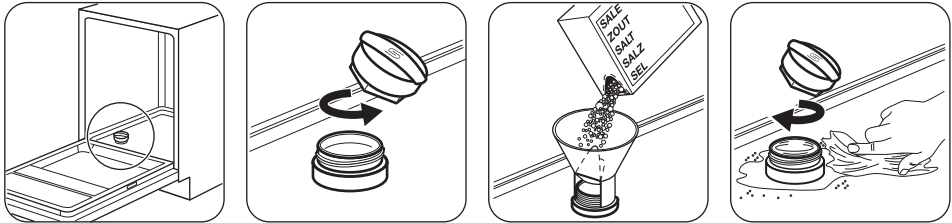
1. Kun laite on käyttäjätilassa, paina 5 sekunnin kuluessa ohjelmapainiketta: merkkivalo palaa ja merkkivalo alkaa vilkkua.
2. Odota, kunnes merkkivalo sammuu. Merkkivalo on pois päältä. Äänimerkki on pois käytöstä.
3. Muuta asetusta ohjelmapainikkeella. Merkkivalo palaa. Äänimerkki on käytössä.
4. Vahvista asetus virtapainikkeella.

KÄYTTÖOHOTTO

1. **Varmista, että vedenpehmentimen nykyinen taso vastaa vesijohtoverkon veden kovuutta. Säädä muussa tapauksessa vedenpehmentimen taso.**
2. Täytä suolasäiliö.
3. Täytä huuhtelukirkastelokero.
4. Avaa vesihana.
5. Käynnistä ohjelma mahdollisten koneen sisällä olevien prosessijäämien poistamiseksi. Älä käytä pesuainetta tai täytä koreja.

Ohjelman käynnistämisen yhteydessä vedenpehmentimen hartsin lataus voi kestää jopa 5 minuuttia. Näyttää, ettei laite toimiisi. Pesuvaihe käynnistyy vasta tämän toiminnon jälkeen. Toiminto toistetaan säännöllisesti.

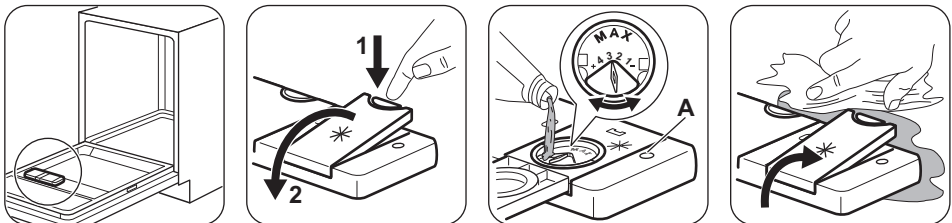
SUOLAN LISÄÄMINEN



Lisää yksi litra vettä suolasäiliöön ennen ensimmäistä käyttökertaa.

Vettä ja suolaa voi tulla ulos suolasäiliöstä, kun täytät sen. Korroosion vaara. Estä korrosioo käynnistämällä ohjelma suolasäiliön täyttämisen jälkeen.

HUUHTELUKIRKASTEEN LISÄÄMINEN

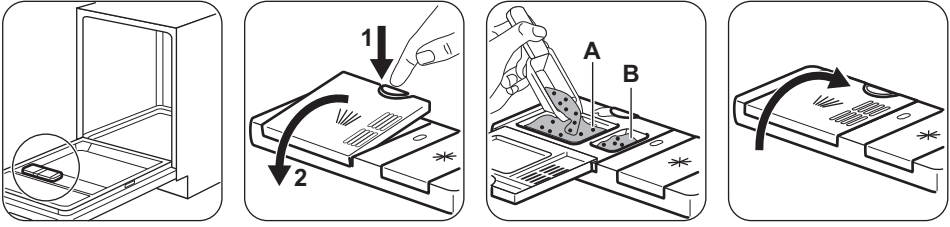


Huuhtelukirkaste auttaa kuivaamaan astiat ilman raitoja ja läikkiä. Sitä annostuu automaattisesti kuuman huuhteluvaiheen aikana. Täytä huuhtelukirkastelokero, kun linssi (A) on läpinäkyvä.

PÄIVITTÄINEN KÄYTTÖ

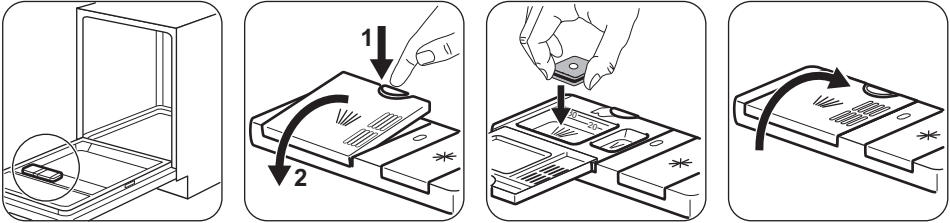
1. Avaa vesihana.
2. Kytke laite toimintaan painamalla virtapainiketta. Varmista, että laite on ohjelman valintatilassa.
3. Täytä korit.
4. Lisää konetiskiaine.
5. Aseta ja käynnistä astioiden tyyppille ja likaisuusasteelle sopiva ohjelma.

KONETISKIAINEEN LISÄÄMINEN



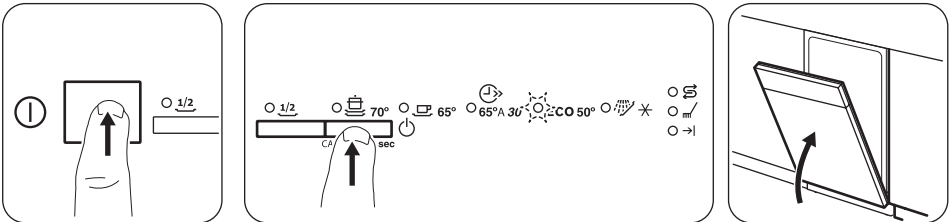
Jos ohjelmassa on esipesuvaihe, laita pieni määrä konetiskiainetta myös pesuainelokeroon **B**.

YHDISTELMÄPESUAINETABLETTIEN LISÄÄMINEN



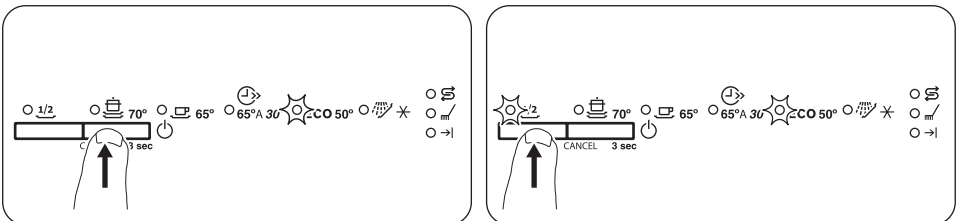
- Älä täytä suolasäiliötä ja huuhtelukirkastelokeroa.
- Aseta vedenpehmittin alhaisimpaan asetukseen.
- Aseta huuhtelukirkastelokero alhaisimpaan asentoon.



OHJELMAN KÄYNNISTYS



1. Jätä laitteen luukku raolleen.
2. Kytke laite toimintaan painamalla virtapainiketta. Varmista, että laite on ohjelman valintatilassa.
3. Paina ohjelmanvalintapainiketta, kunnes haluamasi ohjelman merkkivalo syttyy.
4. Sulje laitteen luukku ohjelman käynnistämiseksi.

PUOLITÄYTTÖ-LISÄTOIMINTO



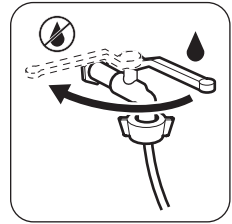
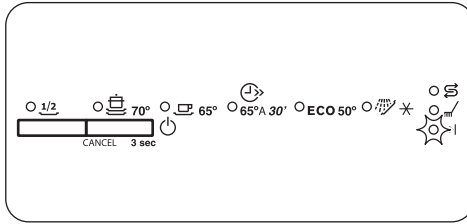
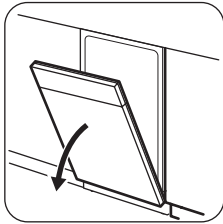
Tämä lisätoiminto on käytettävissä vain ohjelmilla **ECO**,  ja .

Tämän lisätoiminnon avulla voit pestä pienen määrän astioita ja keittoastioita. Lisätoiminto lyhentää ohjelman kestoa ja pienentää veden- ja energiankulutusta. Täytä molemmat korit ja käytä pienempää konetiskiainemäärää.

LUUKUN AVAAMINEN LAITTEEN OLLESA TOIMINNASSA

Jos luukku avataan ohjelman ollessa edelleen käynnissä, laite pysähtyy. Kun suljet luukun uudelleen, laite käynnistyy uudelleen keskeytykskohdasta.

OHJELMAN PÄÄTTYMINEN



- Kytke laite pois toiminnasta painamalla virtapainiketta.
- Sulje vesihana.



Jos virtapainiketta ei paineta muutaman minuutin kuluessa ohjelman päättymisestä, kaikki merkkivalot sammuvat. Tämä vähentää energiankulutusta.

VIHJEITÄ JA NEUVOJA

YLEISTÄ

Seuraavat neuvot takaavat optimaaliset puhdistus- ja kuivaustulokset päivittäisessä käytössä ja ne auttavat suojelemaan ympäristöä.

- Poista suuremmat ruokajäämät astioista roska-astiaan.
- Älä esihuuhtelee astioita käsin. Käytä tarvittaessa esipesuohjelmaa (jos saatavilla) tai valitse esipesuvaiheen sisältävä ohjelma.
- Käytä aina hyväksi korien koko tila.
- Laitteen täyttämisen yhteydessä tulee varmistaa, että suihkuvarren suuttimista tuleva vesi kattaa ja pesee kaikki astiat kokonaan. Varmista, että astiat eivät kosketa tai peitä toisiaan.
- Voit käyttää konetiskiainetta, huuhtelukirkastetta ja suolaa erikseen tai yhdistelmäpesuainetabletteja (esim. "3in1", "4in1", "All in 1"). Noudata pakkauksen ohjeita.
- Valitse ohjelma pestävien astioiden ja likaisuustason perusteella. ECO-ohjelma pesee normaaliikäiset astiat ja ruokailuvälineet tehokkaimmalla veden- ja energiankulutuksella.

VEDENPEHMENNIN

Vedenpehmentin poistaa vedestä mineraalit, joilla on negatiivisia vaikutuksia pesutulokseen ja laitteeseen.

Mitä enemmän vedessä on mineraaliaineita, sitä kovempaa vesi on. Vedenkovuus määritetään toisiaan vastaavilla asteikoilla.

Vedenpehmentimen asetukset tulee määrittää vesijohtoverkon vedenkovuuden mukaisesti. Voit kysyä vedenkovuustiedot paikkakuntasi vesilaitokselta. On tärkeää asettaa oikea vedenpehmentimen taso hyvän pesutuloksen saavuttamiseksi.

SUOLAN, HUUHTELUKIRKASTEEN JA KONETISKIAINEEN KÄYTTÖ

- Käytä ainoastaan astianpesukoneeseen tarkoitettua suolaa, huuhtelukirkastetta ja konetiskiainetta. Muut tuotteet voivat vahingoittaa laitetta.
- Yhdistelmäpesuainetabletit sopivat yleensä alueille, joiden veden kovuus on korkeintaan 21 °dH. Jos alueen veden kovuus on tätä suurempi, yhdistelmäpesuainetablettien lisäksi on käytettävä huuhtelukirkastetta ja suolaa. Jos alueen veden kovuus on on kuitenkin kovaa tai

erittäin kovaa, suosittelemme käyttämään konetiskiainetta (jauhe, geeli, tabletit ilman lisätoimintoja), huuhtelukirkastetta ja suolaa erikseen optimaalisen puhdistus- ja kuivaustuloksen saavuttamiseksi.

- Yhdistelmäpesuainetabletteja käyttäessä voit valita Multitab-lisätoiminnon (jos saatavilla). Kyseinen lisätoiminto parantaa puhdistus- ja kuivaustuloksia yhdistelmäpesuainetabletteja käyttäessä.
- Pesuainetabletit eivät liukene täysin lyhyissä ohjelmissa. Jotta astioihin ei jäisi pesuainejäämiä, suosittelemme pitkien ohjelmien käyttöä tablettien kanssa.
- Älä aseta koneeseen liikaa konetiskiainetta. Lue konetiskiaineen pakkauksen ohjeet.

YHDISTELMÄPESUAINETABLETTIEN KÄYTÖN LOPETTAMINEN

Toimi seuraavasti ennen kuin aloitat käyttämään erikseen pesuainetta, suolaa ja huuhtelukirkastetta:

1. Aseta vedenpehmentimen korkein taso
2. Varmista, että suolasäiliön ja huuhtelukirkastelokero on täytetty täyteen.
3. Käynnistä lyhin ohjelma, joka sisältää huuhteluvaiheen. Älä lisää konetiskiainetta tai täytä koreja.
4. Kun ohjelma on suoritettu loppuun, säädä vedenpehmentin alueesi veden kovuuden mukaan.
5. Säädä huuhtelukirkasteen määrä.

KORIEEN TÄYTTÄMINEN

- Käytä laitetta vain astianpesukonetta kestävien astioiden pesemiseen.
- Älä aseta laitteeseen puu-, sarviaines-, alumiini-, tina- ja kupariastioita.

HOITO JA PUHDISTUS



VAROITUS! Ennen kuin aloitat hoitoa tai puhdistusta, kytke laite pois toiminnasta ja irrota pistoke pistorasiasta.



Vettä voi jäädä laitteen sivuille ja luukkuun ohjelman päätyttyä.



Likaiset sihdit ja tukkiutuneet suihkuvarret heikentävät pesutuloksia. Tarkista sihdit säännöllisin välein ja puhdista ne tarvittaessa.

- Älä aseta astianpesukoneeseen esineitä, jotka imevät vettä (sienet, erilaiset kankaat).
- Poista suuremmat ruokajäämät astioista roska-astiaan.
- Pehmennä astioihin palaneet ruokajäämät.
- Aseta kupit, lasit, padat yms. alassuin.
- Tarkista, että lasit eivät kosketa toisiaan.
- Aseta ruokailuvälineet ja pienet esineet ruokailuvälinekoriin.
- Laita kevyet astiat yläkoriin. Tarkista, että astiat eivät pääse liikkumaan.
- Tarkista ennen ohjelman käynnistämistä, että suihkuvarret pyörivät esteettä.

ENNEN OHJELMAN KÄYNNISTÄMISTÄ

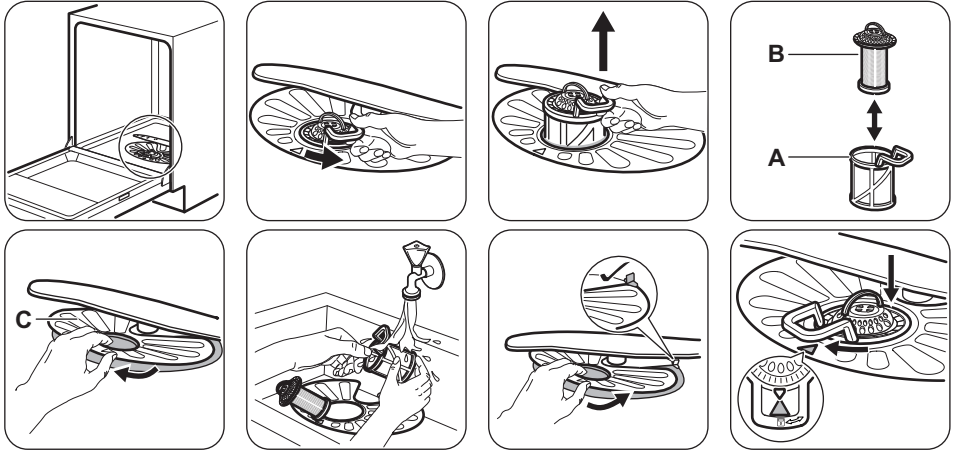
Varmista, että:

- Sihdit ovat puhtaat tai oikein paikallaan.
- Suolasäiliön kansi on tiivis.
- Suihkuvarret eivät ole tukkiutuneet.
- Koneessa on astianpesukoneen suolaa ja huuhtelukirkastetta (ellet käytä yhdistelmäpesuainetabletteja).
- Astiat on asetettu oikein koreihin.
- Ohjelma sopii astioiden tyyppille ja likaisuusasteelle.
- Käytä oikeaa pesuainemäärää.

KORIEEN TYHJENTÄMINEN

1. Anna astioiden jäähtyä, ennen kuin tyhjennät ne koneesta. Kuumat astiat särkyvät helposti.
2. Tyhjennä ensin alakori ja vasta sen jälkeen yläkori

SIHTIEN PUHDISTAMINEN



- Varmista, ettei asennusaukon reunassa tai sen ympärillä ole ruokajäämiä tai epäpuhtauksia.
- Asenna tasosihhti (C) takaisin paikoilleen. Varmista, että se on oikein paikoillaan 2 ohjaimen alapuolella.
- Kokoa sihdit (A) ja (B).
- Asenna sihti (A) tasosihhtiin (C). Käännä sitä myötäpäivään, kunnes se lukittuu.



Sihtien virheellinen asento voi aiheuttaa heikkoja pesutuloksia ja vaurioittaa laitetta.

SUIHKUVARSIEN PUHDISTAMINEN

Älä irrota suihkuvarsia. Jos suihkuvarsiereit ovat tukkeutuneet, poista lika ohutpäisellä esineellä.

ULKOPINTOJEN PUHDISTAMINEN

- Puhdista laite kostealla pehmeällä liinalla.
- Käytä vain mietoja puhdistusaineita.
- Älä käytä hankausainetta, hankaavia pesulappuja tai liuottimia.

SISÄTILAN PUHDISTAMINEN

- Puhdista laite, oven kumitiiviste mukaan lukien, huolellisesti pehmeällä ja kostealla liinalla.
- Jos käytät säännöllisesti lyhyitä ohjelmia, laitteeseen voi jäädä rasva- ja kalkkijäämiä. Jotta tämä vältettäisiin, suosittelemme pitkän ohjelman valitsemista vähintään 2 kertaa kuukaudessa.

VIANMÄÄRITYS

Jos laite ei käynnisty tai se pysähtyy käytön aikana, tarkista ennen valtuutetun huoltopalvelun puoleen kääntymistä, pystytkö ratkaisemaan ongelman itse taulukon ohjeita noudattaen.

Joidenkin ongelmien kohdalla vilkkuva Ohjelma loppu -merkkivalo vilkkuu ilmoittaen häiriöstä.

Ongelma ja virhekoodi	Mahdollinen ratkaisu
Laitte ei kytkeydy toimintaan.	<ul style="list-style-type: none"> • Varmista, että pistoke on kiinnitetty pistorasiaan. • Varmista, ettei mikään sulakotelon sulakkeista ole palanut.

Ongelma ja virhekoodi	Mahdollinen ratkaisu
Pesuohjelma ei käynnisty.	<ul style="list-style-type: none"> Tarkista, että laitteen luukku on suljettu. Laite on käynnistänyt vedenpehmentimen hartsin laituksen. Toiminto kestää noin 5 minuuttia.
Laitteeseen ei tule vettä. <ul style="list-style-type: none"> Ohjelma loppu -merkkivalo vilkkuu 1 kerran jaksottain. Äänimerkki kuuluu 1 kerran jaksottain. 	<ul style="list-style-type: none"> Tarkista, että vesihana on auki. Varmista, ettei vedensyöttöpaine ole liian alhainen. Kysy lisätietoa paikalliselta vesilaitokselta. Tarkista, ettei vesihana ole tukossa. Varmista, ettei vedenottoletkun sihti ole tukossa. Varmista, ettei vedenottoletkussa ole vääntymiä tai taittumuksia.
Koneeseen jää vettä. <ul style="list-style-type: none"> Ohjelma loppu -merkkivalo vilkkuu 2 kertaa jaksottain. Äänimerkki kuuluu 2 kertaa jaksottain. 	<ul style="list-style-type: none"> Tarkista, ettei altaan poistoviemäri ole tukossa. Varmista, ettei tyhjennysletkussa ole vääntymiä tai taittumuksia.
Ylivuotosuoja on käytössä. <ul style="list-style-type: none"> Ohjelma loppu -merkkivalo vilkkuu 3 kertaa jaksottain. Äänimerkki kuuluu 3 kertaa jaksottain. 	<ul style="list-style-type: none"> Sulje vesihana ja ota yhteyttä valtuutettuun huoltopalveluun.

Kun olet tarkistanut laitteen, kytke laite pois päältä ja päälle. Jos ongelma toistuu, ota yhteyttä valtuutettuun huoltopalveluun.

Jos jotakin hälytyskoodia ei ole kuvattu taulukossa, ota yhteyttä valtuutettuun huoltopalveluun.

PESU- JA KUIVAUSTULOKSET EIVÄT OLE TYYDYTTÄVÄT.

Ongelma	Mahdollinen ratkaisu
Laseissa ja muissa astioissa on vaaleita raitoja tai sinertävä pinta.	<ul style="list-style-type: none"> Huuhtelukirkastetta on annosteltu liikaa. Säädä huuhtelukirkasteen säädin alhaisempaan asentoon. Konetiskiainetta on liian paljon.
Laseissa ja astioissa on tahroja ja kuivia vesipisaroita.	<ul style="list-style-type: none"> Huuhtelukirkastetta on annosteltu liian vähän. Säädä huuhtelukirkasteen säädin korkeampaan asentoon. Syynä voi olla käytetyn huuhtelukirkasteen laatu.
Astiat ovat märkiä.	<ul style="list-style-type: none"> Ohjelmassa ei ole kuivausvaihetta tai sen kuivausohjelman lämpötila on alhainen. Huuhtelukirkastelokero on tyhjä. Syynä voi olla käytetyn huuhtelukirkasteen laatu.



Katso mahdolliset muut syyt kohdasta "**Vihjeitä ja neuvoja**".

TEKNISET TIEDOT

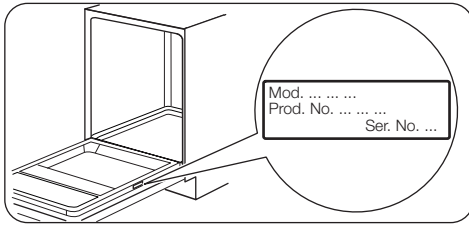
Mitat	Leveys / korkeus / syvyys (mm)	596 / 818-898 / 555
-------	--------------------------------	---------------------

Sähköliitäntä ¹⁾	Jännite (V)	220 - 240
	Taajuus (Hz)	50
Vedenpaine	Min. / maks. baaria (MPa)	0.5 (0.05) / 8 (0.8)
Vesiliitäntä	Kylmä tai kuuma vesi ²⁾	maks. 60 °C
Kapasiteetti	Astiaaston koko (henkilöluku)	13
Energiankulutus	Päällä (W)	0.50
Energiankulutus	Pois päältä (W)	0,50

1) Katso arvot arvokilvestä.

2) Jos vesi kuumennetaan vaihtoehdoisen, ympäristöystävällisemmän energian avulla (esim. aurinkopaneelit, tuulivoima), käytä kuumaa vettä energiankulutuksen vähentämiseksi.

ARVOKILPI




TIETOJA TESTILAITOKSELLE

Pyydä kaikki vaaditut testitiedot osoitteesta:

info.test@dishwasher-production.com

Kirjoita ylös tuotenumero (PNC), joka löytyy arvokilvestä.

YMPÄRISTÖNSUOJELU

Kierrätä materiaalit, jotka on merkitty merkillä .
Kierrätä pakkaus laittamalla se asianmukaiseen kierrätysastiaan. Suojele ympäristöä ja ihmisten terveyttä kierrättämällä sähkö- ja elektroniikkaromut.

Älä hävitä merkillä  merkittyjä kodinkoneita

kotitalousjätteen mukana. Palauta tuote paikalliseen kierrätyskeskukseen tai ota yhteyttä paikalliseen viranomaiseen.

WWW.ZANUSSI.COM/SHOP



CE

100000950-A-322014