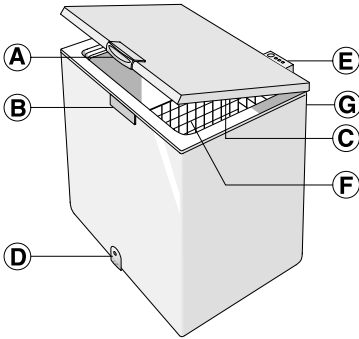


GEBRUIKSAANWIJZING



- A. Handgreep.
 B. Veiligheidssluiting (indien aanwezig).
 C. Afdichting.
 D. Dop afvoerkanal voor dooiwater (indien aanwezig).
 E. Bedieningspaneel.
 F. Mandje (indien aanwezig).
 G. Condensator (aan de achterkant).

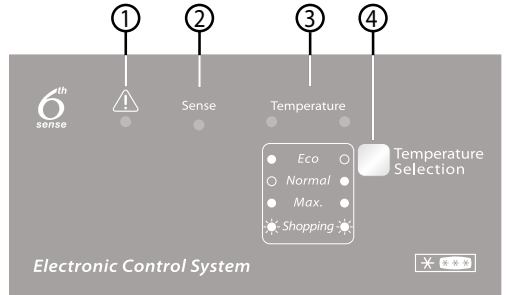
Klimaatklasse	Omgevingst. (°C)	Omgevingst. (°F)
SN	Van 10 tot 32	Van 50 tot 90
N	Van 16 tot 32	Van 61 tot 90
ST	Van 16 tot 38	Van 61 tot 100
T	Van 16 tot 43	Van 61 tot 110

INSTALLATIE

- Raadpleeg het hoofdstuk "Voordat u het apparaat voor de eerste keer gebruikt".
- Haal het apparaat uit de verpakking.
- Verwijder de vier beschermdeelen tussen de deur en het apparaat.
- **Waarschuwing:** twee van de vier afstandsstukken moeten in de daarvoor bedoelde zittingen van kunststof van de condensator geplaatst worden die op de achterkant van het apparaat zitten. Dit is nodig om de correcte afstand tot de wand aan te houden.



- Controleer of de dop voor de afvoer van het dooiwater (indien aanwezig) op de juiste manier geplaatst is (D).
- Om de maximale prestaties te verkrijgen en schade te voorkomen bij het openen van de deur van het apparaat, dient een afstand van tenminste 7 cm van de achterwand en 7 cm van de zijkanten te worden vrijgelaten.
- Breng de bijgeleverde accessoires aan (indien aanwezig).



1. **Rood lampje** als deze knippert, dan wordt hiermee een alarm aangeduid (zie "OPSPOREN VAN STORINGEN")
2. **Blauwe LED:** de functie "6th Sense" wordt automatisch geactiveerd en hoeft niet geselecteerd te worden door de gebruiker. **De blauwe LED (2) "Sense" zal daarom altijd branden.** Voor meer technische details, lees de paragraaf "6th Sense Functie".
3. **Groene LEDs:** deze duiden aan dat het apparaat in werking is en dat de temperatuur ingesteld is.
4. **Toets temperatuurstelling:** voor het aanpassen van de temperatuurstelling en om de fast freeze-functie te activeren/deactiveren.

Inschakelen van het apparaat

- Steek de stekker van het apparaat in het stopcontact.
- De groene LED brandt ("Normaal").
- De blauwe LED brandt ("Sense").
- De rode LED knippert om aan te duiden dat de temperatuur in het apparaat nog niet laag genoeg is voor de opslag van etenswaren. Dit controlelampje deactiveert zich normaal gesproken binnen zes uur na de inschakeling.
- Plaats de levensmiddelen alleen in het apparaat als de rode LED niet langer brandt.

Opmerking:

De afdichting sluit het apparaat hermetisch af, dus u kunt de deur van het apparaat niet onmiddellijk na sluiting weer openen. Wacht enkele minuten voordat u de deur van het apparaat opnieuw opent.

GEBRUIKSAANWIJZING

Temperatuurinstelling

Gebruik de toets (4) om de gewenste temperatuur te selecteren. Ga, om de temperatuur van het apparaat in te stellen, als volgt te werk:

- Druk herhaaldelijk op toets (4): Telkens wanneer op de toets gedrukt wordt, wordt de ingestelde temperatuur aangepast en verschijnt achtereenvolgens "Normal", "Eco" en "Max".
- Kies "Max" als u een lagere conserveringstemperatuur wenst.
- Met deelladingen wordt "Eco" aanbevolen: deze instelling zal het energieverbruik optimaliseren.

De groene lampjes (3) geven de gekozen instelling aan volgens het volgende schema:



Eco: minst koude temperatuur (linker lampje brandt).
Normal: gemiddelde temperatuur (rechter lampje brandt).
Max.: extra lage temperatuur (beide lampjes branden).
Shopping: Snel vriezen (beide lampjes branden). Zie paragraaf "Invriezen van verse levensmiddelen".

Opmerking: De instellingen worden in het geheugen opgeslagen, zelfs bij een stroomuitval. De benodigde tijd voor het bereiken van de ingestelde temperatuur in de diepvriezer kan variëren afhankelijk van de klimaatomstandigheden en de ingestelde temperatuur zelf.

Functie "6th Sense"

De functie "6th Sense" is altijd actief om de interne temperatuur van de apparatuur te controleren en om de optimale condities te garanderen.

De functie grijpt automatisch in de volgende gevallen in:

- **openen van de deur**

Deze functie wordt geactiveerd telkens wanneer de opening van de deur de interne temperatuur van het apparaat beïnvloedt. De functie blijft actief gedurende de tijd die nodig is om de optimale werkingscondities te herstellen.

- **opslagen van levensmiddelen in de diepvriezer**

Deze functie wordt geactiveerd telkens wanneer grote hoeveelheden levensmiddelen ingebracht worden. De functie blijft actief gedurende de tijd die nodig is om de optimale vriescondities van het voedsel te herstellen, met het beste compromis tussen de kwaliteit van het vriesproces en het energieverbruik.

Opmerking: De duur van de functie "6th Sense" wordt automatisch ingesteld en kan variëren volgens de manier waarop het product gebruikt wordt.

VOORDAT U HET APPARAAT VOOR DE EERSTE KEER GEBRUIKT

Het product dat u heeft aangeschaft is uitsluitend bedoeld voor huishoudelijk gebruik en voor de conservering van diepvriesproducten, het invriezen van verse levensmiddelen en voor het maken van ijsblokjes.

De aarding van het apparaat is wettelijk verplicht. De fabrikant aanvaardt geen enkele aansprakelijkheid voor eventueel letsel aan personen, dieren of voor schade aan voorwerpen die veroorzaakt is door het niet in acht nemen van deze voorschriften.

1. Controleer na het uitpakken van het apparaat of het niet beschadigd is, of de deur perfect sluit en of de afdichting niet vervormd is. Uw leverancier dient in geval van schade binnen 24 uur op de hoogte te worden gesteld.

2. Het is raadzaam minstens twee uur te wachten alvorens het apparaat in werking te stellen, om het koelcircuit perfect te kunnen laten functioneren
3. Zorg ervoor dat de installatie en de elektrische aansluiting door een gekwalificeerd technicus worden verricht overeenkomstig de aanwijzingen van de fabrikant en de plaatselijke veiligheidsvoorschriften.
4. Maak de binnenkant van het apparaat schoon alvorens het te gebruiken.

- Controleer voordat u het apparaat op het elektriciteitsnet aansluit, of de spanning overeenkomt met de gegevens op het serienummerplaatje op de achterkant van het apparaat.
- **Houd u aan de plaatselijke voorschriften voor elektrische aansluitingen.**

INVRIEZEN VAN LEVENSMIDDELEN

Klaarmaken van verse levensmiddelen om in te vriezen

- Alvorens verse levensmiddelen in te vriezen dient u het te wikkelen en verzegelen in: aluminiumfolie, plastic folie, lucht- en waterdichte plastic zakken, polytheen containers met deksel die geschikt zijn voor het invriezen van levensmiddelen.

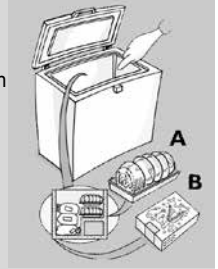
- De levensmiddelen moeten vers, rijp en van een zeer goede kwaliteit zijn.
- Verse groenten en fruit zo mogelijk direct na de oogst invriezen, om de voedingsstoffen, de consistentie, de kleur en de smaak te behouden.
- Laat warme levensmiddelen altijd afkoelen voordat u ze in het apparaat legt.

GEBRUIKSAANWIJZING

Invriezen van verse levensmiddelen

- Plaats de in te vriezen levensmiddelen direct tegen de verticale wanden van het apparaat:
A) - in te vriezen levensmiddelen,
B) - al ingevroren levensmiddelen.
- Plaats de in te vriezen levensmiddelen niet direct tegen de al ingevroren levensmiddelen aan.
- Voor beter en sneller invriezen raden wij aan de levensmiddelen in kleine pakjes te verdelen; dit is ook nuttig op het moment van gebruik van het ingevroren voedsel.
- Als kleine hoeveelheden levensmiddelen ingebracht worden (tot 1/4 van de maximale vriescapaciteit aangegeven op het plaatje), zal de werking van het apparaat automatisch gecontroleerd worden door de functie "6th Sense" zonder dat de gebruiker hoeft in te grijpen.
- Wanneer grotere hoeveelheden levensmiddelen ingevroren worden, tot de maximale capaciteit van het apparaat aangegeven op het plaatje, als volgt te werk gaan:

- Minstens 24 uur voor het opslagen van vers voedsel in het product voor het invriezen; activeer de functie snel invriezen door ongeveer 3 seconden lang te drukken op (4). De groene LED (3) knippert.
- Plaats de levensmiddelen in het apparaat en houd de deur van het apparaat 24 uur gesloten. Na deze periode zijn de levensmiddelen ingevroren.



De functie snel invriezen kan manueel uitgeschakeld worden door te drukken op (4).
Als de fast freeze-functie niet handmatig gedeactiveerd wordt, dan wordt de functie na 50 uur automatisch door het apparaat gedeactiveerd.

CONSERVERING VAN LEVENSMIDDELEN

Raadpleeg de tabel op het apparaat.

Indeling van de ingevroren levensmiddelen

Zet de ingevroren levensmiddelen in de vriezer en deel ze in; Het is raadzaam om de invriesdatum op de verpakking aan te geven, om te zorgen dat het product tijdig geconsumeerd wordt.

MAANDEN	GERECHT
1-3	
4-7	
8-12	

Tips voor het bewaren van diepvriesproducten

Bij de aankoop van diepvriesproducten moet u op de volgende punten letten:

- Zorg dat de verpakking niet beschadigd is (diepgevroren levensmiddelen in beschadigde verpakkingen kan een verminderde kwaliteit hebben). Indien de verpakking bol staat of vochtplekken heeft, werd het mogelijk niet bij optimale omstandigheden bewaard en het ontdooien is mogelijk al begonnen.
- Tijdens het winkelen dient u de aankopen van diepgevroren levensmiddelen als laatste te doen en

u dient de producten in een thermisch geïsoleerde koelzak te transporteren.

- Leg de diepvriesproducten bij thuiskomst meteen in de vriezer.
- Vermijd of beperk temperatuurvariaties tot een minimum. De uiterste houdbaarheidsdatum op de verpakking moet worden gerespecteerd.
- Houd steeds rekening met de opslaginformatie op de verpakking.

Opmerking:

Ontdooide of gedeeltelijk ontdooide levensmiddelen moeten onmiddellijk worden geconsumeerd.

Vries ze niet opnieuw in, tenzij het voedsel na het ontdooien gekookt is. Nadat het gekookt is, mag het opnieuw worden ingevroren.

Als de stroom gedurende langere tijd uitvalt:

- Open de deur van het apparaat niet, behalve om de vrieselementen (indien beschikbaar) boven op het ingevroren voedsel aan de rechter- en linkerkant van het apparaat te plaatsen. Op deze manier kunt u de snelheid waarmee de temperatuur stijgt beperken.

VOORZORGSMAATREGELEN EN ADVIEZEN

- Zorg ervoor dat het product na de installatie niet op de voedingskabel staat.
- Bewaar geen dranken in glas in de vriezer, omdat deze kunnen barsten.
- Eet geen ijsblokjes of waterijsjes die net uit de vriezer komen, omdat deze zo koud zijn dat ze brandwonden kunnen veroorzaken.
- Trek de stekker uit het stopcontact of sluit de stroomtoevoer af voordat u met reinigings- of onderhoudswerkzaamheden begint.
- Installeer het apparaat niet op plaatsen waar het aan direct zonlicht blootstaat of in de buurt van warmtebronnen; hierdoor neemt het energieverbruik toe.
- Bewaar of gebruik geen benzine of andere gassen en licht ontvlambare stoffen in de buurt van het apparaat of andere elektrische huishoudelijke apparatuur. De dampen die hieruit voortkomen kunnen brand of

explosies veroorzaken.

- Installeer het apparaat waterpas op een vloer die het gewicht kan dragen en in een ruimte die geschikt is voor de afmetingen en het gebruik van het apparaat.
- Installeer het apparaat op een droge en goed geventileerde plaats. Het apparaat is afgesteld om te werken in ruimten waarin de temperatuur binnen de volgende waarden ligt, die gebaseerd zijn op de klimaatklasse die op het typeplaatje aan de achterkant van het apparaat staat aangegeven. Het is mogelijk dat het apparaat niet goed functioneert als het langere tijd in een ruimte wordt gelaten met een hogere of lagere temperatuur dan het genoemde bereik.
- Het is raadzaam het apparaat aangesloten te laten, ook als het voor korte tijd leeg is.
- Zorg dat u de vloer (bijv. parket) niet beschadigt tijdens het verplaatsen van het apparaat. Geadviseerd wordt om het apparaat leeg te maken voordat u het verplaatst.

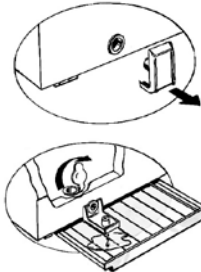
GEBRUIKSAANWIJZING

- Gebruik geen andere mechanische systemen of middelen die het ontdooiproces versnellen dan door de fabrikant zijn aanbevolen.
- Gebruik geen elektrische apparaten aan de binnenkant, als die van een ander type zijn dan aanbevolen door de fabrikant.
- **Dit apparaat is niet bestemd om gebruikt te worden door personen (met inbegrip van kinderen) met beperkte fysieke, sensorische of verstandelijke vermogens, of zonder ervaring of kennis van het apparaat, behalve als zij tijdens het gebruik instructies ontvangen of begeleid worden door een persoon die verantwoordelijk is voor hun veiligheid.**
- Om het risico van verstikking en opsluiting in de koelkast te vermijden, mag het kinderen niet worden toegestaan in het apparaat te spelen of zich erin te verstoppen.
- De voedingskabel mag uitsluitend worden vervangen door een bevoegd persoon.
- Gebruik geen verlengsnoeren of meervoudige adapters.
- Het apparaat moet van het elektriciteitsnet kunnen worden afgekoppeld door de stekker uit het stopcontact te trekken of via de tweepolige schakelaar die voor het stopcontact is geplaatst.
- Controleer of de spanning op het typeplaatje overeenkomt met de spanning in uw woning.
- Slik de (niet-giftige) vloeistof uit de vrieselementen niet in (indien bijgeleverd).
- Open de deur van het apparaat zo weinig mogelijk.

ONTDOOIEN VAN HET APPARAAT

Wij raden u aan het apparaat te ontdooien wanneer het ijs op de wanden 5-6 mm dik is geworden.

- Haal de stekker van het apparaat uit het stopcontact.
- Haal de levensmiddelen uit het apparaat, wikkel ze strak tegen elkaar in kranten en berg ze op op een koele plaats of in een isolerende tas.
- Laat de deur van het apparaat openstaan.
- Verwijder de binnendop van het afvoerkanaal (afhankelijk van model).
- Verwijder de buitendop van het afvoerkanaal (afhankelijk van model) en plaats hem zoals aangegeven in de afbeelding.
- Zet een bak onder het afvoerkanaal om het restwater op te vangen. Gebruik indien beschikbaar de verdeler.
- U kunt het ontdooien versnellen door met een spatel het ijs op de wanden van het apparaat los te maken.
- **Verwijder het ijs van de bodem van het apparaat.**
- **Gebruik, om onherstelbare schade aan het vriesvak te voorkomen, geen puntige of scherpe metalen voorwerpen om het ijs te verwijderen.**
- **Gebruik geen schuurmiddelen en verwarm het vriesvak niet kunstmatig.**
- **Maak de binnenkant van het apparaat zorgvuldig droog.**
- Plaats na afloop van het ontdooien de dop weer in zijn behuizing.



REINIGING EN ONDERHOUD

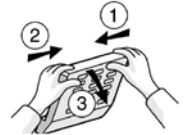
- Verwijder het ijs op de bovenste randen (zie Opsporen van storingen).
- Reinig na het ontdooien de binnenkant met een vochtige spons met lauw water en/of een neutraal schoonmaakmiddel.
- Reinig het ventilatierooster aan de zijkant (afhankelijk van model).
- Verwijder het stof van de condensor aan de achterkant van het apparaat.

Voordat u begint met het onderhoud van uw apparaat, dient u de stekker uit het stopcontact te halen.

Gebruik geen schuurmiddelen, schuursponsjes of vlekkenverwijderaars (bijvoorbeeld aceton, trichloorethyleen) om het apparaat te reinigen. Om het apparaat optimaal te laten functioneren, wordt geadviseerd om het tenminste eenmaal per jaar te reinigen en te onderhouden.

VERVANGEN VAN HET DEURLAMPJE (indien aanwezig)

- Haal de stekker van het apparaat uit het stopcontact.
- Verwijder de melkglazen kap aan de hand van de aanwijzingen van de afbeelding en in de aangegeven volgorde.
- Draai het lampje los en vervang het door een nieuw lampje met dezelfde spanning en hetzelfde vermogen.
- Breng de melkglazen kap weer aan en sluit het apparaat aan op het elektriciteitsnet.



HANDLEIDING VOOR PROBLEEMOPLOSSING

1. De rode LED knippert.

- Is de stroom uitgefallen?
- Wordt er een ontdooiprocedure uitgevoerd?
- Wordt onlangs vers voedsel ingebracht?
- Is de deur van het apparaat goed dicht?
- Staat het apparaat in de buurt van een warmtebron?
- Zijn het ventilatierooster en de condensor schoon?

2. Alle LEDS knipperen tegelijkertijd.

- Neem contact op met de klantenservice.

3. Het apparaat maakt erg veel lawaai.

- Is het apparaat perfect waterpas geïnstalleerd?
- Staat het apparaat tegen andere meubels of voorwerpen aan die trillingen kunnen veroorzaken?
- Is de verpakking van het onderstel van de vriezer verwijderd?

Opmerking: de circulatie van het koelgas kan een zacht geluid maken, ook nadat de compressor stopgezet is. Dit is geheel normaal.

4. Alle LEDS zijn uit en het product werkt niet.

- Is de stroom uitgefallen?
- Zit de stekker goed in het stopcontact?
- Is de voedingskabel niet beschadigd?

5. Alle LEDS zijn uit en het product werkt.

- Neem contact op met de klantenservice.

6. De compressor werkt onafgebroken.

- Heeft u misschien warm voedsel in het apparaat gezet?
- Is de deur van het apparaat langdurig open geweest?
- Staat het apparaat in een te warme ruimte of in de buurt van een warmtebron?
- Is de fast freeze-functie geactiveerd? (De groene LEDS knipperen afwisselend)

GEBRUIKSAANWIJZING

7. Te veel ijsvorming op de bovenranden.

- Zijn de doppen van het afvoerkanaal voor het dooiwater correct geplaatst?
- Is de deur van het apparaat goed dicht?
- Is de afdichting van de deur van het apparaat beschadigd of vervormd? (Zie hoofdstuk "Installatie")
- Zijn de vier bescherm delen verwijderd? (Zie hoofdstuk "Installatie")

8. Er vormt zich condens aan de buitenkant van de vriezer.

- Condensvorming is normaal onder bepaalde klimatologische omstandigheden (luchtvochtigheid hoger dan 85%) of als het apparaat geïnstalleerd is in vochtige en slecht geventileerde ruimtes. Dit heeft echter geen negatieve invloed op de prestaties van het apparaat.

9. De ijslaag op de binnenwanden van de vriezer is niet overal even dik.


- Dit is normaal.

MILIEUTIPS

1. Verpakking


Het verpakkingsmateriaal is volledig recyclebaar, en draagt het ♻️ recyclingsymbool. Voor de verwerking moeten de plaatselijke voorschriften worden nageleefd. Bewaar het verpakkingsmateriaal (plastic zakken, polystyreen enz.) buiten bereik van kinderen; het kan een bron van gevaar vormen.

2. Verwerking van het apparaat

Het apparaat is vervaardigd van recyclebaar materiaal. 

Dit apparaat is voorzien van het merkteken volgens de Europese richtlijn 2002/96/EG inzake Afdankte Elektrische en Elektronische Apparatuur (AEEA).

Door ervoor te zorgen dat dit product op de juiste manier als afval wordt verwerkt, helpt u mogelijke schadelijke gevolgen voor het milieu en de volksgezondheid te voorkomen, die veroorzaakt zouden kunnen worden door onjuiste verwerking van dit product als afval.

Het symbool  op het product of op de bijbehorende documentatie geeft aan dat dit product niet als huishoudelijk afval mag worden behandeld. In plaats daarvan moet het worden afgegeven bij een verzamelpunt voor recycling van elektrische en elektronische apparaten

Maak het apparaat op het moment dat het wordt afgedankt onbruikbaar door de voedingskabel door te snijden en de deuren en schappen te verwijderen, zodat kinderen niet gemakkelijk in het apparaat kunnen kruipen. Het afdanken moet worden uitgevoerd in overeenstemming met de plaatselijke milieuvorschriften voor afvalverwerking. Lever het apparaat in bij een erkend verzamelpunt; laat het apparaat zelfs niet voor enkele dagen onbewaakt achter, omdat het een bron van gevaar voor kinderen is. Voor nadere informatie over behandeling, terugwinning en recycling van dit apparaat kunt u contact opnemen met de betreffende instantie in uw woonplaats, uw vuilnisophaaldienst of de winkel waar u het product hebt gekocht.

Informatie:

Dit apparaat gebruikt geen CFK's. Het koelsysteem bevat R134a (HFC) of R600 (HC). Raadpleeg het typeplaatje aan de binnenkant van het apparaat.

Apparaten met Isobutaan (R600a): isobutaan is een natuurlijk gas dat geen schadelijke invloed heeft op het milieu, maar wel ontvlambaar is. Zorg er daarom voor dat de koelcircuitleidingen niet beschadigd raken.

Dit product kan gefluoreerd broeikasgas bevatten dat onder het Protocol van Kyoto valt; het koelgas zit in een hermetisch gesloten systeem.

Koelgas: R134a has a Global Warming Potential of (GWP) 1300.

Verklaring van overeenstemming

- Dit apparaat is bestemd voor het opslagen van voedsel en is gerealiseerd conform de Europese regelgeving (EC) No. 1935/2004. **CE**
- Dit apparaat is ontwikkeld, gefabriceerd en op de markt gebracht in overeenstemming met:
 - de veiligheidsobjectieven van de Laagspanningsrichtlijn 2006/95/EG (ter vervanging van 73/23/EEG en daaropvolgende wijzigingen);
 - de beschermingsvoorwaarden van de Richtlijn "EMC" 2004/108/EC.
- De elektrische veiligheid van het apparaat is alleen gewaarborgd wanneer het op de juiste wijze op een efficiënt werkende installatie is aangesloten, die volgens de wettelijke voorschriften is geaard.

KLANTENSERVICE

Voordat u contact opneemt met de Consumentenservice:

1. Ga na of u de storingen niet zelf kunt verhelpen.
2. Schakel het apparaat opnieuw in en controleer of het probleem is opgelost. Indien niet, koppelt u het apparaat los van de stroomtoevoer en wacht ongeveer een uur voordat u het opnieuw inschakelt.
3. Indien het probleem aanhoudt na deze actie, neemt u contact op met de Klantenservice.

Vermeld het volgende:

- de aard van de storing,
- het model,
- het servicenummer (het nummer na het woord SERVICE op het typeplaatje aan de achterzijde van het apparaat),
- uw volledige adres,
- uw telefoonnummer en zonecode.

SERVICE 0000 000 00000



