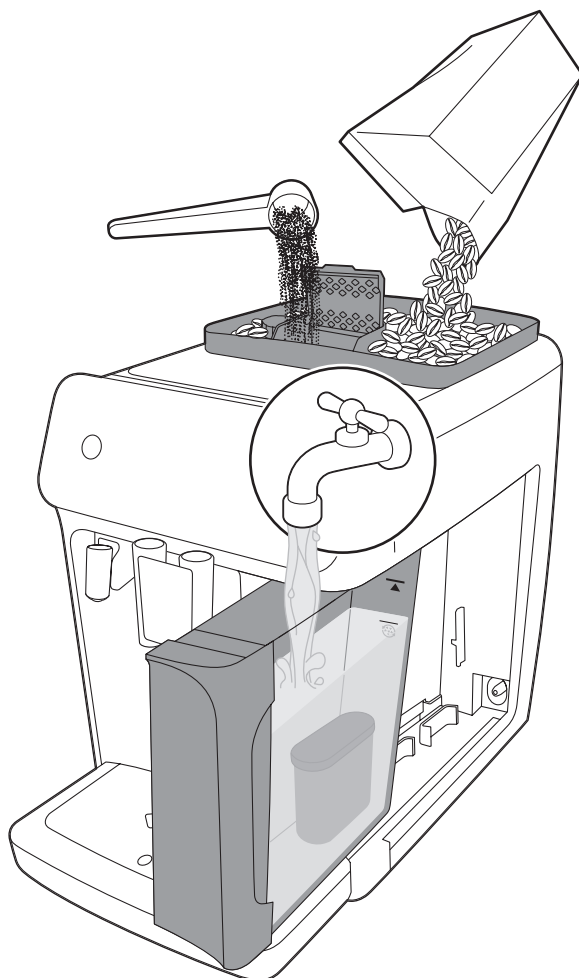


PHILIPS

Fully automatic
espresso machine

1200 series
2200 series
3200 series



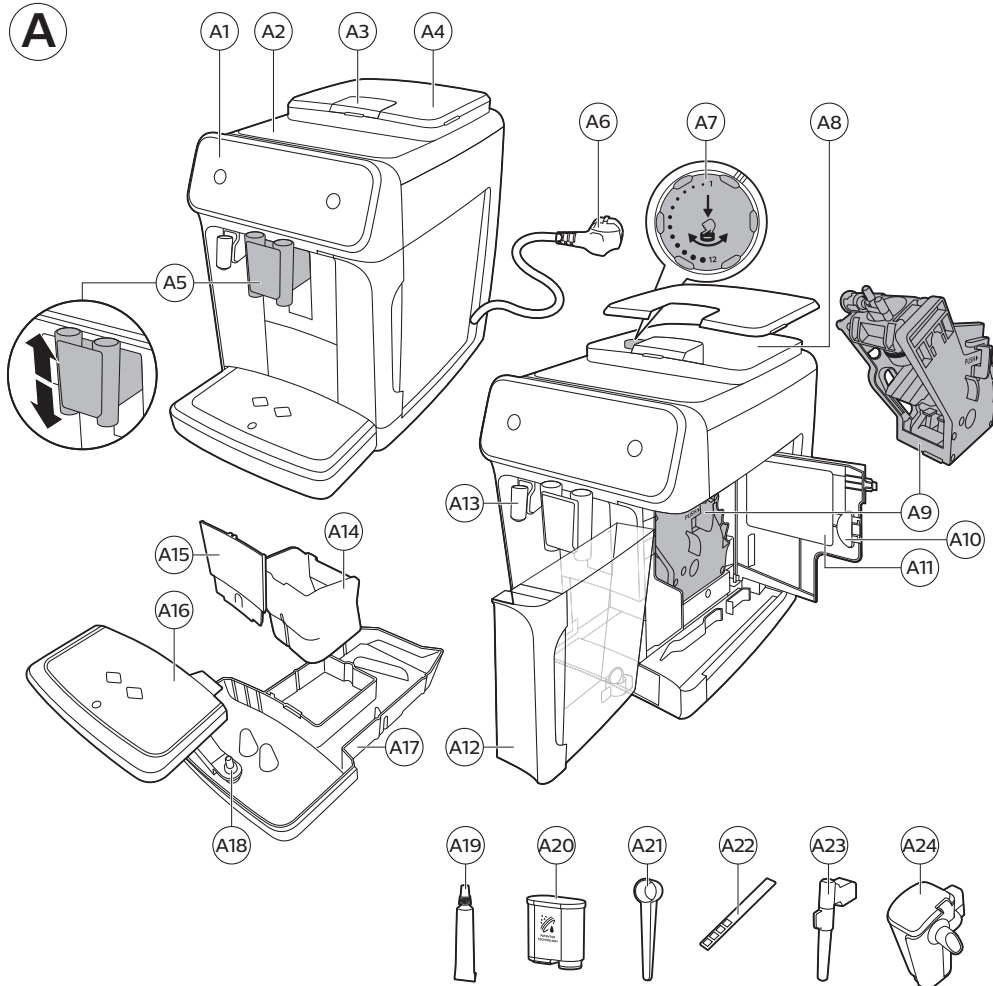
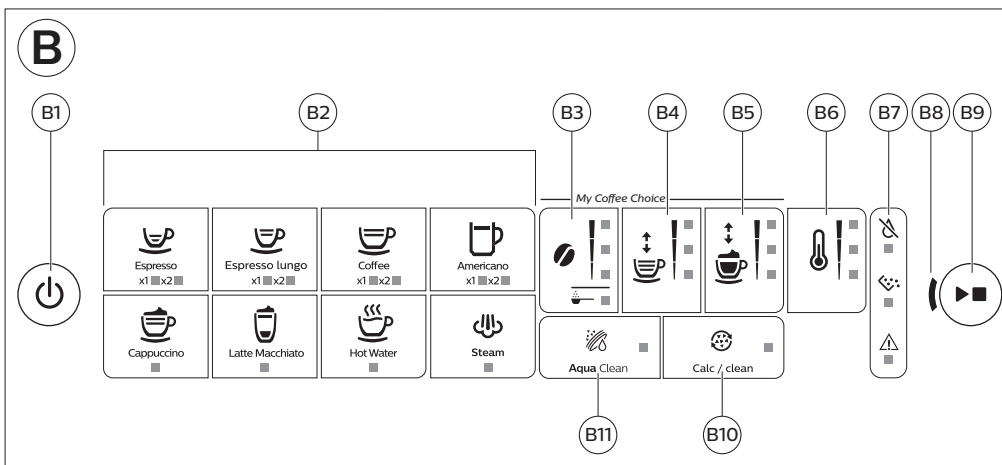
EN USER MANUAL
DA BRUGERVEJLEDNING
DE BENUTZERHANDBUCH
ES MANUAL DEL USUARIO
FR MODE D'EMPLOI
IT MANUALE UTENTE
NL GEBRUIKSAANWIJZING
NO BRUKERHÅNDBOK
PT MANUAL DO UTILIZADOR

FI KÄYTTÖOPAS
SV ANVÄNDARHANDBOK
EL ΕΓΧΕΙΡΙΔΙΟ ΧΡΗΣΗΣ




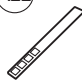

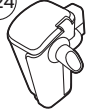
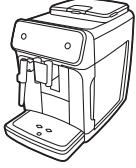
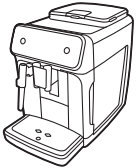



www.philips.com/coffee-care












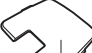



A**B**

C

1200 series 2200 series 3200 series	A19 	A20 	A21 	A22 	A23 	A24 
Classic Milk Frother EP1220 	✓	✗	✓	✓	✓	✗
Classic Milk Frother EP2220 EP2221 EP2224 EP3221 	✓	✓	✓	✓	✓	✗
LatteGo EP2230 EP2231 EP2235 EP3241 EP3243 EP3246 EP3249 	✓	✓	✓	✓	✗	✓

D

Inhoud

Apparaatoverzicht (afb. A) _____	132
Bedieningspaneel (afb. B) _____	132
Introductie _____	133
Vóór het eerste gebruik _____	134
Dranken bereiden _____	135
Apparaatinstellingen aanpassen _____	138
De zetgroep plaatsen en verwijderen _____	139
Schoonmaken en onderhoud _____	140
AquaClean-waterfilter _____	142
De waterhardheid instellen _____	144
Ontkalkingsprocedure (30 min.) _____	144
Accessoires bestellen _____	145
Problemen oplossen _____	146
Technische gegevens _____	151

Apparaatoverzicht (afb. A)

A1	Bedieningspaneel	A10	Servicedeur
A2	Kophouder	A11	Infolabel met typenummer
A3	Compartment voor voorgemalen koffie	A12	Waterreservoir
A4	Deksel van bonenreservoir	A13	Heetwaterpijpje
A5	Verstelbare koffie-uitloop	A14	Koffiediklade
A6	Stekker	A15	Voorpaneel van koffiedikbak
A7	Maalgraadknop	A16	Rooster lekbak
A8	Bonenreservoir	A17	Lekbak
A9	Zetgroep	A18	Indicator 'lekbak vol'

Accessoires

A19	Tube smeermiddel	A22	Teststrip voor waterhardheid
A20	AquaClean-waterfilter	A23	Klassieke melkopschuimer (alleen bepaalde modelnummers)
A21	Maatschep	A24	LatteGo (melkreservoir) (alleen bepaalde modelnummers)

Bedieningspaneel (afb. B)

Raadpleeg afbeelding B voor een overzicht van alle knoppen en pictogrammen. Hieronder vindt u de beschrijving.

i Sommige knoppen/pictogrammen zijn alleen aanwezig op bepaalde modelnummers.

B1	Aan/uitknop	B7	Waarschuwingpictogrammen
B2	Drankpictogrammen*	B8	Startlampje
B3	Pictogram voor koffiesterkte/voorgemalen koffie	B9	Start/stopknop ▶■
B4	Pictogram voor drankhoeveelheid	B10	Pictogram Calc/Clean
B5	Pictogram voor melkhoeveelheid (alleen bepaalde modelnummers)	B11	AquaClean-pictogram
B6	Pictogram voor koffietemperatuur (alleen bepaalde modelnummers)		

* Drankpictogrammen: espresso, espresso lungo, koffie, americano, cappuccino, latte macchiato, heet water, stoom (alleen bepaalde modelnummers)

Introductie

Gefeliciteerd met de aanschaf van dit volautomatische Philips-espressoapparaat. Registreer uw product op www.philips.com/welcome om optimaal gebruik te kunnen maken van de door Philips geboden ondersteuning.

Lees het aparte boekje met veiligheidsinformatie zorgvuldig door voordat u het apparaat in gebruik neemt. Bewaar het boekje om het indien nodig later te kunnen raadplegen.

Philips biedt ondersteuning op meerdere manieren om u op weg te helpen en optimaal gebruik te maken van uw apparaat. De verpakking bevat:

- 1 Deze gebruiksaanwijzing, met belangrijke gebruiksinstructies en nadere informatie over reiniging en onderhoud in de vorm van afbeeldingen.

i Er zijn meerdere versies van dit espressoapparaat, allemaal met verschillende functies. Elke versie heeft een eigen typenummer. U vindt het typenummer op het infolabel aan de binnenkant van de servicedeur (zie afb. A11).

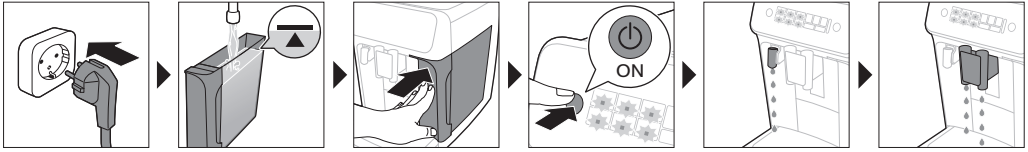
- 2 Het aparte boekje met veiligheidsinformatie en instructies voor veilig gebruik van het apparaat.
- 3 Online ondersteuning (veelgestelde vragen en video's): scan de QR-code op de voorpagina van dit boekje of ga naar www.philips.com/coffee-care

i Dit apparaat is getest met koffie. Hoewel het apparaat zorgvuldig is schoongemaakt, kunnen er wat koffieresten zijn achtergebleven. We garanderen dat het apparaat helemaal nieuw is.

Het apparaat past automatisch de hoeveelheid gemalen koffie aan die wordt gebruikt om de lekkerste koffie te maken. Na de eerste vijf koppen koffie is het apparaat helemaal goed ingesteld. Spoel de LatteGo (melkreservoir) of de klassieke melkopschuimer af voor het eerste gebruik.

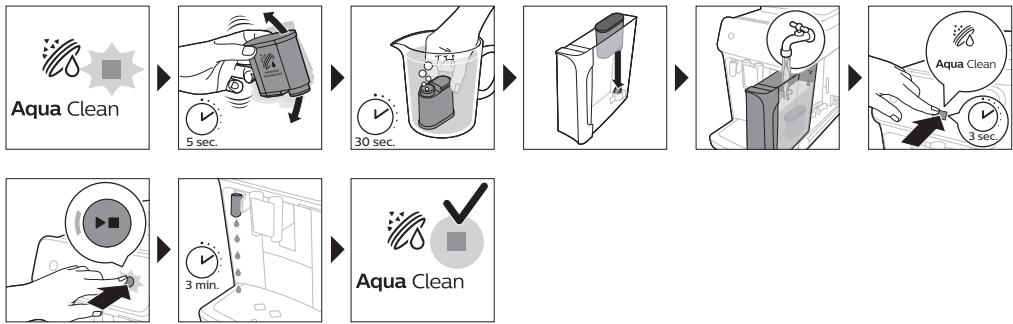
Vóór het eerste gebruik

1. Het apparaat spoelen



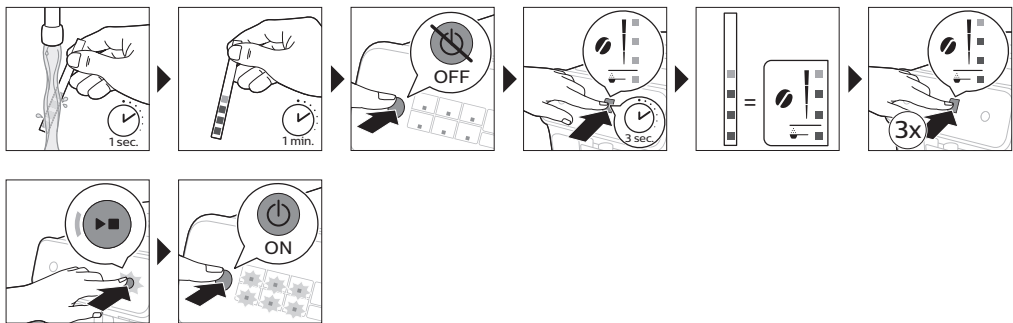
2. Het AquaClean-waterfilter activeren (5 min.)

Raadpleeg voor meer informatie het hoofdstuk 'Het AquaClean-waterfilter'.

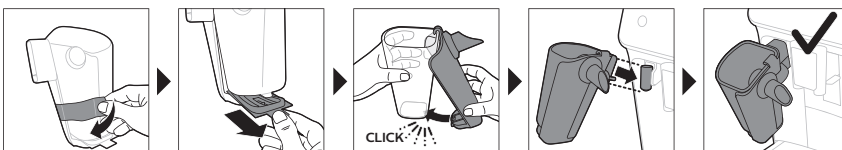


3. De waterhardheid instellen

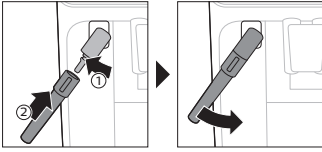
Raadpleeg voor meer informatie het hoofdstuk 'De waterhardheid instellen'.



4. LatteGo in elkaar zetten (alleen bepaalde modelnummers)



5. De klassieke melkopschuimer in elkaar zetten (alleen bepaalde modelnummers)



Dranken bereiden

Algemene stappen

- 1 Vul het waterreservoir met kraanwater en vul het bonenreservoir met koffiebonen.
- 2 Druk op de aan/uitknop om het apparaat in te schakelen.
 - Het apparaat warmt op en voert de automatische spoelcyclus uit. Tijdens het opwarmen gaan de lampjes in de drankpictogrammen één voor één branden en langzaam weer uit.
 - Wanneer alle lampjes in de drankpictogrammen onafgebroken branden, is het apparaat klaar voor gebruik.
- 3 Plaats een kop onder de koffie-uitloop. Schuif de koffie-uitloop naar boven of beneden, afhankelijk van de hoogte van de kop of het glas.

Dranken aan uw voorkeur aanpassen

Bij dit apparaat kunt u de instellingen van een drank aan uw eigen voorkeur aanpassen. Nadat u een drank hebt geselecteerd, kunt u:

- 1 de koffiesterkte aanpassen door op het pictogram (Fig. 2) voor koffiesterkte te tikken. Er zijn 3 standen voor koffiesterkte: de laagste stand is de mildste en de hoogste stand is de sterkste.
- 2 de drankhoeveelheid aanpassen door op het pictogram voor drankhoeveelheid (Fig. 3) en/of melkhoeveelheid (alleen bepaalde modelnummers) te tikken. Er zijn 3 standen voor hoeveelheid: laag, gemiddeld en hoog.

i U kunt ook de temperatuur van de koffie aan uw eigen voorkeur aanpassen (zie 'De koffietemperatuur aanpassen').

Koffie zetten met bonen

- 1 Als u een kop koffie wilt zetten, tikt u op het gewenste drankpictogram.
 - De lampjes voor de koffiesterkte en drankhoeveelheid gaan branden en geven de laatst geselecteerde instelling aan.
 - U kunt de drank nu aanpassen aan uw eigen smaak (zie 'Dranken aan uw voorkeur aanpassen').
- 2 Druk op de start/stopknop ►■.
 - Het lampje in het drankpictogram knippert wanneer de drank wordt afgegeven.

i Alleen bepaalde modelnummers: Een americano wordt gemaakt van espresso en water. Wanneer u een americano zet, geeft het apparaat eerst een espresso af en vervolgens water.

- 3 Indien u de afgifte van koffie wilt stoppen voordat het apparaat klaar is, kunt u dit doen door nogmaals op de start/stopknop ►■ te drukken.

i Als u twee koppen koffie tegelijk wilt zetten, tikt u tweemaal op het drankpictogram. Het 2x-lampje gaat branden.

Koffie met melk zetten met de LatteGo (melkreservoir)

⚠ De LatteGo bestaat uit een melkreservoir, een frame en een bewaardeksel. Voorkom lekkage door te zorgen dat het frame en het melkreservoir correct zijn bevestigd voordat u het melkreservoir vult.

- 1 Om de LatteGo in elkaar te zetten, plaatst u eerst de bovenkant van het melkreservoir onder de haak aan de bovenkant van het frame (Fig. 4). Druk vervolgens het onderste deel van het melkreservoir vast. U hoort een klik wanneer het melkreservoir op zijn plaats (Fig. 5) zit.

Opmerking: Zorg dat het melkreservoir en het frame droog zijn voordat u ze bevestigt.

- 2 Kantel de LatteGo een klein beetje en plaats het reservoir onder de heetwateruitloop (Fig. 6). Duw het vervolgens op zijn plek totdat het vastklikt (Fig. 7).
- 3 Vul de LatteGo met melk tot het niveau dat op het melkreservoir is aangegeven voor de drank die u bereidt (Fig. 8). Vul het melkreservoir niet tot boven de MAX-aanduiding.

i Als u de melkhoeveelheid hebt aangepast, vult u het melkreservoir met meer of minder melk dan op de LatteGo is aangegeven voor deze drank.

☑ Voor het beste resultaat raden we u aan altijd melk te gebruiken die rechtstreeks uit de koelkast komt.

- 4 Plaats een kop op de lekbak.
- 5 Tik op het pictogram voor het gewenste koffietype met melk.
 - U kunt de drank nu aanpassen aan uw eigen voorkeur.
- 6 Druk op de start/stopknop **▶■**.
 - Het lampje in het drankpictogram knippert wanneer de drank wordt afgegeven. Wanneer u een cappuccino of latte macchiato zet, geeft het apparaat eerst melk af en vervolgens de koffie.
 - Indien u de afgifte van melk wilt stoppen voordat het apparaat klaar is dan kunt u dit doen door nogmaals op de start/stopknop **▶■** te drukken.
- 7 Indien u de afgifte van de volledige drank wilt stoppen voordat het apparaat klaar is, dan houdt u de start/stopknop ingedrukt.

Melk opschuimen met een klassieke melkopschuimer

☑ Voor de beste melkschuimkwaliteit raden we u aan altijd melk te gebruiken die rechtstreeks uit de koelkast komt.

- 1 Kantel de zwarte siliconengreep op het apparaat naar links en schuif de melkopschuimer op de greep (Fig. 9).
- 2 Vul een melkkan met ongeveer 100 ml melk voor cappuccino en ongeveer 150 ml melk voor latte macchiato.
- 3 Dompel de melkopschuimer ongeveer 1 cm in de melk.
- 4 Tik op het stoempictogram (Fig. 10).
 - Het lampje in het stoempictogram gaat aan en het startlampje begint te pulseren.
- 5 Druk op de start/stopknop **▶■** om de melk op te schuimen (Fig. 11).
 - Het apparaat warmt op, er komt stoom uit de melkopschuimer en de melk wordt opgeschuimd.
- 6 Wanneer u de gewenste hoeveelheid melkschuim hebt gekregen, drukt u nogmaals op de start/stopknop **▶■** om het opschuimen te stoppen.

i Laat het apparaat nooit langer dan 90 seconden melk opschuimen. Het opschuimen stopt automatisch na 90 seconden.

i U hoeft de melk tijdens het opschuimen niet rond te laten gaan in de melkkan voor de beste kwaliteit melkschuim.

Koffie zetten met voorgemalen koffie

U kunt ervoor kiezen voorgemalen koffie te gebruiken in plaats van bonen, bijvoorbeeld als u de voorkeur geeft aan een andere koffievriant of cafeïnevrij koffie.

- 1 Open het deksel van het compartiment voor gemalen koffie en doe één afgestreken maatschep voorgemalen koffie in het compartiment (Fig. 12). Sluit het deksel.
- 2 Plaats een kop onder de koffie-uitloop.
- 3 Kies een drank.
- 4 Houd het pictogram voor koffiesterkte 3 seconden ingedrukt (Fig. 13).
 - Het lampje voor voorgemalen koffie gaat aan en het startlampje begint te pulseren.
- 5 Druk op de start/stopknop ►■.
- 6 Indien u de afgifte van koffie wilt stoppen voordat het apparaat klaar is, kunt u dit doen door nogmaals op de start/stopknop ►■ te drukken.

i Als u voorgemalen koffie gebruikt, kunt u slechts één kop koffie per keer zetten.

i Voorgemalen koffie is geen instelling die wordt opgeslagen als een geselecteerde instelling voor koffiesterkte. Wanneer u voorgemalen koffie wilt gebruiken, moet u het pictogram voor koffiesterkte elke keer 3 seconden ingedrukt houden.

i Wanneer u voorgemalen koffie selecteert, kunt u geen andere koffiesterkte selecteren.

Heet water tappen

- 1 Verwijder de LatteGo of de melkopschuimer als deze aan het apparaat is bevestigd.
- 2 Tik op het heetwaterpictogram (Fig. 14).
 - De lampjes voor de drankhoeveelheid gaan branden en geven de laatst geselecteerde drankinstelling voor heet water aan.
- 3 Pas de hoeveelheid heet water naar eigen wens aan door te tikken op het pictogram voor drankhoeveelheid (Fig. 3).
- 4 Druk op de start/stopknop ►■.
 - Het lampje in het heetwaterpictogram knippert en er wordt heet water afgegeven uit de heetwateruitloop (Fig. 15).
- 5 Indien u de afgifte van heet water wilt stoppen voordat het apparaat klaar is, drukt u nogmaals op de start/stopknop ►■.

Apparaatinstellingen aanpassen

De hoogste standaardinstelling voor dranken instellen

Het apparaat heeft 3 standaardinstellingen voor elke drank: laag, gemiddeld en hoog. U kunt alleen het volume van de hoogste instelling aanpassen. Het nieuwe volume kan worden opgeslagen zodra het startlampje begint te pulseren.

i Bevestig de LatteGo en giet er melk in voordat u de hoeveelheid van een melkdrank programmeert.

- 1 Als u de hoeveelheid van de hoogste instelling wilt aanpassen, houdt u het pictogram van de drank die u wilt aanpassen, 3 seconden ingedrukt.
 - Het bovenste lampje van het pictogram voor drankhoeveelheid en het bovenste lampje van het pictogram voor melkhoeveelheid (alleen bepaalde modelnummers) begint te pulseren en de start/stopknop ►■ begint te pulseren. Dit geeft aan dat de programmeermodus is geopend.
- 2 Druk op de start/stopknop ►■. Het apparaat begint de geselecteerde drank te zetten.
 - Het startlampje brandt eerst onafgebroken. Wanneer het apparaat klaar is om het aangepaste volume op te slaan, begint het start/stop-lampje te pulseren.
- 3 Druk nogmaals op de start/stopknop ►■ wanneer de kop de gewenste hoeveelheid koffie of melk bevat.
 - In het geval van een cappuccino of latte macchiato wordt eerst melk afgegeven. Druk op de start/stopknop ►■ wanneer de kop de gewenste hoeveelheid melk bevat. Het apparaat begint automatisch met de afgifte van koffie. Druk nogmaals op de start/stopknop ►■ wanneer de kop de gewenste hoeveelheid koffie bevat.

Nadat u de hoogste standaardinstelling voor het drankvolume hebt aangepast, geeft het apparaat iedere keer het nieuwe volume af wanneer u de hoogste volume-instelling voor deze drank selecteert.

i U kunt alleen het volume van de hoogste standaardhoeveelheid aanpassen.

i Raadpleeg 'Fabrieksinstellingen herstellen' als u de standaardinstellingen voor hoeveelheid wilt terugzetten.

De koffietemperatuur aanpassen

Apparaten zonder temperatuurpictogram

- 1 Druk op de aan/uit-knop om het apparaat **uit te schakelen**.
- 2 Wanneer het apparaat is uitgeschakeld: houd het pictogram voor koffiehoeveelheid ingedrukt totdat het lampje in dit pictogram gaan branden (Fig. 16).
- 3 Tik op het pictogram voor hoeveelheid om de vereiste temperatuur te selecteren: normaal, hoog of maximaal.
 - Er gaan respectievelijk 1, 2 of 3 lampjes branden.
- 4 Nadat u de koffietemperatuur hebt ingesteld, drukt u op de start/stopknop ►■.
- 5 Druk nogmaals op de aan/uit-knop om het apparaat in te schakelen.

i Als u het apparaat zelf niet uitschakelt, wordt het na enige tijd automatisch uitgeschakeld.

Apparaten met temperatuurpictogram (alleen EP3221)

- 1 Tik herhaaldelijk op het pictogram voor koffietemperatuur om de gewenste temperatuur te selecteren.

Fabrieksinstellingen herstellen

Het apparaat biedt de mogelijkheid om de standaardinstellingen van de drank op elk moment te herstellen.

i U kunt de standaardinstellingen alleen herstellen wanneer het apparaat is uitgeschakeld.

- 1 Druk op de aan/uit-knop om het apparaat uit te schakelen.
- 2 Houd de espressoknop 3 seconden ingedrukt.
 - De lampjes in de pictogrammen voor drankinstellingen gaan branden. Het start/stop-lampje begint te pulseren om aan te geven dat de instellingen kunnen worden hersteld.
- 3 Druk op de start/stopknop ►■ om te bevestigen dat u de instellingen wilt herstellen.
- 4 Druk nogmaals op de aan/uit-knop om het apparaat in te schakelen.

De maalgraadstanden aanpassen

U kunt de koffiesterkte wijzigen met de maalgraadknop in het bonenreservoir. Hoe lager de maalgraadstand, hoe fijner de koffiebonen worden gemalen en hoe sterker de koffie zal zijn. Er zijn 12 verschillende maalgraadstanden waaruit u kunt kiezen.

Het apparaat is speciaal ingesteld om de beste smaak uit uw koffiebonen te halen. We raden u daarom aan om de instellingen van de molen, indien nodig, pas na 100-150 koppen koffie (circa 1 maand gebruik) aan te passen.

i U kunt de maalgraadstanden alleen aanpassen wanneer het apparaat koffiebonen maalt. U proeft het verschil pas echt na 2 of 3 koppen koffie.

A Draai de maalgraadknop niet meer dan één stapje per keer om zo schade aan de molen te voorkomen.

- 1 Plaats een kop onder de koffie-uitloop.
- 2 Open het deksel van het bonenreservoir.
- 3 Tik op het espressopictogram en druk vervolgens op de start/stopknop ►■.
- 4 Wanneer de molen begint te malen, drukt u de maalgraadknop in en draait u deze naar links of naar rechts. (Fig. 17)

De zetgroep plaatsen en verwijderen

Op www.philips.com/coffee-care vindt u uitgebreide video-instructies voor het verwijderen, plaatsen en reinigen van de zetgroep.

De zetgroep uit het apparaat verwijderen

- 1 Schakel het apparaat uit.
- 2 Verwijder het waterreservoir en open de servicedeur (Fig. 18).
- 3 Druk op de PUSH-greep (Fig. 19) en trek aan de handgreep van de zetgroep om deze uit het apparaat (Fig. 20) te halen.

De zetgroep terugplaatsen

A Zorg ervoor dat u de zetgroep in de juiste stand vasthoudt, voordat u deze weer in het apparaat schuift.

140 Nederlands

- 1 Controleer of de zetgroep in de juiste stand staat. De pijl op de gele cirkel aan de zijkant van de zetgroep moet zich recht tegenover de zwarte pijl en N bevinden (Fig. 21).
 - Als dat niet het geval is, duwt u de hendel omlaag totdat deze de onderkant van de zetgroep raakt (Fig. 22).
- 2 Schuif de zetgroep over de geleiderails aan de zijkanten (Fig. 23) terug in het apparaat totdat de zetgroep vastklikt (Fig. 24). Druk niet op de PUSH-knop.
- 3 Sluit de servicedeur en plaats het waterreservoir terug.

Schoonmaken en onderhoud

Houd uw apparaat in topconditie door het regelmatig te reinigen en onderhouden. Zo kunt u gedurende lange tijd genieten van heerlijke koffie met een constante koffiestroom.

Raadpleeg de onderstaande tabel voor een gedetailleerde beschrijving van hoe en wanneer u alle verwijderbare onderdelen van het apparaat moet reinigen. Ga voor uitgebreidere informatie en video-instructies naar www.philips.com/coffee-care. Zie afbeelding D voor een overzicht van onderdelen die in de vaatwasmachine kunnen worden gereinigd.

Verwijderbare onderdelen	Wanneer reinigen	Hoe reinigen
Zetgroep	Wekelijks	Verwijder de zetgroep uit het apparaat (zie 'De zetgroep plaatsen en verwijderen'). Spoel deze af onder de kraan (zie 'De zetgroep schoonmaken onder de kraan').
	Maandelijks	Reinig de zetgroep met de koffieolieverwijderingstablet van Philips (zie 'De zetgroep reinigen met de koffieolieverwijderingstabletten').
Klassieke melkopschuimer	Na elk gebruik	Tap eerst heet water terwijl de melkopschuimer op het apparaat is bevestigd, om deze goed te reinigen. Verwijder vervolgens de melkopschuimer van het apparaat en haal deze uit elkaar. Reinig alle onderdelen onder de kraan of in de vaatwasmachine.
Compartiment voor voorgemalen koffie	Controleer het vak voor voorgemalen koffie elke week op verstopping.	Haal de stekker van het apparaat uit het stopcontact en verwijder de zetgroep. Open het deksel van het compartiment voor voorgemalen koffie en steek de steel van een lepel in het compartiment. Beweeg de steel van de lepel op en neer totdat de aangekoekte gemalen koffie naar beneden valt (Fig. 25). Ga naar www.philips.com/coffee-care voor uitgebreide video-instructies.
Koffiedikbak	Leeg de koffiedikbak wanneer het apparaat dat aangeeft. Maak de bak elke week schoon.	Verwijder de koffiedikbak terwijl het apparaat is ingeschakeld. Spoel de bak af onder de kraan met wat afwasmiddel of reinig de bak in de vaatwasmachine. Het voorpaneel van koffiedikbak is niet geschikt voor de vaatwasmachine.

Verwijderbare onderdelen	Wanneer reinigen	Hoe reinigen
Lekbak	Leeg de lekbak dagelijks of zodra de rode indicator voor een volle lekbak boven de lekbak uitkomt (Fig. 26). Maak de lekbak elke week schoon.	Haal de lekbak (Fig. 27) uit het apparaat en spoel deze af onder de kraan met een beetje afwasmiddel. U kunt de lekbak ook in de vaatwasmachine schoonmaken. Het voorpaneel van koffiedikbak (afb. A15) is niet geschikt voor de vaatwasmachine.
LatteGo	Na elk gebruik	Spoel de LatteGo af onder de kraan of reinig de LatteGo in de vaatwasmachine.
Smering van de zetgroep	Elke 2 maanden	Raadpleeg de tabel voor het smeren van de zetgroep en smeer de zetgroep in met smeermiddel van Philips (zie 'De zetgroep invetten').
Waterreservoir	Wekelijks	Spoel het waterreservoir af onder de kraan.

De zetgroep schoonmaken

Door de zetgroep regelmatig schoon te maken, voorkomt u dat het interne systeem verstopt raakt met koffieresten. Op www.philips.com/coffee-care vindt u ondersteuningsvideo's over het verwijderen, plaatsen en reinigen van de zetgroep.

De zetgroep schoonmaken onder de kraan

- 1 Haal de zetgroep (zie 'De zetgroep plaatsen en verwijderen') uit het apparaat.
- 2 Spoel de zetgroep grondig af met water. Reinig het bovenste filter (Fig. 28) van de zetgroep zorgvuldig.
- 3 Laat de zetgroep aan de lucht drogen voordat u deze terugplaatst. Droog de zetgroep niet met een doek om te voorkomen dat zich vezels ophopen in de zetgroep.

De zetgroep reinigen met de koffieolieverwijderingstabletten

Gebruik voor de reiniging alleen koffieolieverwijderingstabletten van Philips.

- 1 Plaats een kop onder de koffietuit. Vul het waterreservoir met vers water.
- 2 Plaats een koffieolieverwijderingstablet in het compartiment voor voorgemalen koffie.
- 3 Tik op het koffie pictogram en druk vervolgens 3 seconden op het pictogram voor koffiesterkte om de functie voor voorgemalen koffie te selecteren (Fig. 2).
- 4 Voeg geen voorgemalen koffie toe. Druk op de start/stopknop ► om de koffiezetcyclus te starten. Wanneer een halve kop water is gezet, haalt u de stekker uit het stopcontact.
- 5 Laat de koffieolieverwijderingsoplossing tenminste 15 minuten inwerken.
- 6 Steek de stekker terug in het stopcontact en schakel het apparaat aan om de koffiezetcyclus te voltooien. Leeg de kop.
- 7 Verwijder het waterreservoir en open de servicedeur. Verwijder de zetgroep en spoel deze grondig af onder de kraan.
- 8 Plaats de zetgroep en het waterreservoir terug en plaats een kopje onder de koffietuit.
- 9 Tik op het koffie pictogram en druk vervolgens 3 seconden op het pictogram voor koffiesterkte om de functie voor voorgemalen koffie te selecteren (Fig. 2). Voeg geen voorgemalen koffie toe. Druk op de start/stopknop ► om de koffiezetcyclus te starten. Herhaal dit twee keer. Leeg de kop.

De zetgroep invetten

Als u de zetgroep om de twee maanden smeert, blijven de bewegende onderdelen soepel bewegen.

- 1 Breng een dunne laag smeermiddel aan op de zuiger (grijze gedeelte) van de zetgroep (Fig. 29).
- 2 Breng een dunne laag smeermiddel aan op de as (grijze gedeelte) onder in de zetgroep (Fig. 30).
- 3 Breng een dunne laag smeermiddel aan op de geleiders aan beide zijden (Fig. 31).

De LatteGo schoonmaken (melkreservoir)

LatteGo schoonmaken na ieder gebruik

- 1 Verwijder de LatteGo uit het apparaat (Fig. 32).
- 2 Gooi eventuele resterende melk weg.
- 3 Druk de ontgrendelknop in en haal het melkreservoir uit het frame van LatteGo (Fig. 33).
- 4 Maak alle onderdelen schoon in de vaatwasmachine of onder de kraan met lauw water en wat afwasmiddel.

De klassieke melkopschuimer reinigen

De klassieke melkopschuimer schoonmaken na ieder gebruik

Maak de melkopschuimer na ieder gebruik schoon uit hygiënisch oogpunt en te zorgen dat er geen melkresten achterblijven.

- 1 Plaats een kop onder de melkopschuimer.
- 2 Tik op het stoompictogram en druk vervolgens op de start/stopknop ►■ om stoom af te geven en alle melkresten te verwijderen die mogelijk in de melkopschuimer zijn achtergebleven.
- 3 Druk na enkele seconden nogmaals op de start/stopknop ►■ om de stoomafgifte te stoppen.
- 4 Maak de melkopschuimer schoon met een vochtige doek.

Dagelijkse reiniging van de klassieke melkopschuimer

- 1 Laat de melkopschuimer volledig afkoelen.
- 2 Kantel de melkopschuimer naar links (Fig. 34) en verwijder zowel het metalen als het siliconen gedeelte (Fig. 35).
- 3 Haal de twee onderdelen uit elkaar (Fig. 36) en spoel ze af met schoon water of reinig ze in de vaatwasmachine.
- 4 Zet de twee onderdelen van de melkopschuimer weer in elkaar en bevestig de melkopschuimer weer aan het apparaat.

AquaClean-waterfilter

Als u een AquaClean-waterfilter in het waterreservoir plaatst, blijft de smaak van uw koffie beter behouden. Bovendien hoeft u minder vaak te ontkalken doordat kalkvorming in uw apparaat wordt vermindert.

Het AquaClean-pictogram en het AquaClean-lampje

Uw apparaat is voorzien van een lampje (Fig. 37) dat de status van het AquaClean-waterfilter aangeeft. Gebruik de onderstaande tabel om te zien welke acties vereist zijn wanneer het lampje brandt of knippert.



Wanneer u het apparaat voor het eerst gebruikt, begint het AquaClean-lampje oranje te knipperen. Dit geeft aan dat u het AquaClean-waterfilter kunt gebruiken. Als u het AquaClean-waterfilter niet activeert, wordt het lampje na een tijdje automatisch uitgeschakeld.



Zodra u het filter hebt geïnstalleerd en geactiveerd met het AquaClean-pictogram, gaat het AquaClean-lampje blauw branden om te bevestigen dat het AquaClean-waterfilter actief is.



Wanneer het filter moet worden vervangen, gaat het AquaClean-lampje weer oranje knipperen om u te herinneren een nieuw filter te plaatsen.



Wanneer het oranje AquaClean-lampje uit is, kunt u nog steeds een AquaClean-filter activeren. U moet in dat geval wel eerst het apparaat ontkalken.

Het AquaClean-waterfilter activeren (5 min.)

i Het apparaat detecteert niet automatisch dat er een filter in het waterreservoir is geplaatst. Daarom moet elk nieuw AquaClean-waterfilter dat u met het AquaClean-pictogram installeert, worden geactiveerd.

Wanneer het oranje AquaClean-lampje uit is, kunt u nog steeds een AquaClean-waterfilter activeren. U moet in dat geval wel eerst het apparaat ontkalken.

i Uw apparaat moet volledig kalkvrij zijn voordat u het AquaClean-waterfilter gebruikt.

Voordat u het AquaClean-waterfilter activeert, moet het worden geprepareerd door het te laten weken in water, zoals hieronder wordt beschreven. Als u dit niet doet, kan er lucht in plaats van water in het apparaat worden gezogen. Dit maakt veel lawaai en zorgt dat het apparaat geen koffie meer kan maken.

- 1 Schud het filter ongeveer 5 seconden (Fig. 38).
- 2 Dompel het filter ondersteboven in een bak met koud water, schud/druk een beetje in het filter en wacht totdat er geen luchtballen meer uitkomen (Fig. 39).
- 3 Het filter is nu geprepareerd voor gebruik en kan in het waterreservoir worden geplaatst.
- 4 Plaats het filter verticaal op de filtervoet in het waterreservoir. Druk het filter helemaal naar beneden (Fig. 40).
- 5 Vul het waterreservoir met vers water en plaats het terug in het apparaat.
- 6 Verwijder de LatteGo als deze is bevestigd.
- 7 Plaats een kom onder de heetwateruitloop/melkopschuimer.
- 8 Houd het AquaClean-pictogram 3 seconden (Fig. 41) ingedrukt. Het startlampje begint te pulseren.
- 9 Druk op de start/stopknop ►■ om het activeringsproces te starten.
- 10 Er wordt heet water afgegeven uit de heetwateruitloop/melkopschuimer (3 minuten).
- 11 Wanneer het activeringsproces is voltooid, gaat het blauwe AquaClean-lampje branden om te bevestigen dat het AquaClean-waterfilter correct is geactiveerd.

Het AquaClean-waterfilter vervangen (5 min.)

Wanneer er meer dan 95 liter water door het filter is gevloeid, werkt het filter niet meer. Het AquaClean-lampje gaat oranje knipperen om u te herinneren een nieuw filter te plaatsen. Zolang het lampje knippert, kunt u het filter vervangen zonder dat eerst het apparaat moet worden ontkalkt. Als u het AquaClean-waterfilter niet vervangt, gaat het oranje lampje uiteindelijk uit. In dat geval kunt u nog steeds het filter vervangen maar moet u het apparaat eerst ontkalken.

144 Nederlands

Wanneer het oranje AquaClean-lampje knippert:

- 1 Verwijder het oude AquaClean-waterfilter.
- 2 Installeer een nieuw filter en activeer het zoals beschreven in hoofdstuk 'Het AquaClean-waterfilter activeren (5 min.)'.

i Vervang het AquaClean-waterfilter minstens om de 3 maanden, zelfs als de machine nog niet aangeeft dat het filter moet worden vervangen.

De waterhardheid instellen

v We raden u aan de waterhardheid in te stellen op de waterhardheid in uw regio voor een optimaal resultaat en een langere levensduur van het apparaat. U voorkomt zo bovendien dat u het apparaat te vaak moet ontkalken.

Gebruik de meegeleverde teststrip voor waterhardheid in de doos om de waterhardheid in uw regio te bepalen:

- 1 Dompel het teststrookje voor het meten van de waterhardheid gedurende 1 seconde (Fig. 42) in kraanwater of houd het onder de kraan.
- 2 Wacht 1 minuut. Het aantal rode vierkantjes op de teststrip geeft de waterhardheid aan (Fig. 43).

Stel het apparaat in op de juiste waterhardheid:

- 1 Druk op de aan/uit-knop om het apparaat **uit te schakelen**.
- 2 Houd wanneer het apparaat is uitgeschakeld het pictogram voor koffiesterkte ingedrukt totdat alle lampjes in het pictogram gaan branden (Fig. 2).
- 3 Tik 1, 2, 3 of 4 keer op het pictogram voor koffiesterkte. Zorg dat het aantal lampjes dat brandt, gelijk is aan het aantal rode vierkantjes op de teststrip (Fig. 44). Als er geen rode vierkantjes op de teststrip staan (alle vierkantjes zijn groen), selecteert u één lampje.
- 4 Nadat u de juiste waterhardheid hebt ingesteld, drukt u op de start/stopknop ►■.
- 5 Druk op het aan/uit-pictogram op het apparaat.

i Omdat u de waterhardheid maar één keer instelt, kunt u de functie voor de koffiesterkte gebruiken om de waterhardheid te selecteren. Dit is niet van invloed op de koffiesterkte van de dranken die u daarna bereidt.


Ontkalkingsprocedure (30 min.)

Gebruik alleen de ontkalker van Philips. Gebruik in geen geval een ontkalker op basis van zwavelzuur, zoutzuur, sulfaminezuur of azijnzuur (azijn) omdat deze het waterdoorloopsysteem van het apparaat kunnen beschadigen en kalkaanslag niet goed oplossen. Uw garantie vervalt als u niet de ontkalker van Philips gebruikt. Als u het apparaat niet ontkalkt, vervalt tevens uw garantie. U kunt de ontkalkingsoplossing van Philips online kopen op www.philips.com/coffee-care.

Wanneer het Calc/Clean-lampje langzaam gaat knipperen, is het tijd om het apparaat te ontkalken.

- 1 Verwijder de LatteGo of de melkopschuimer als deze aan het apparaat is bevestigd.
- 2 Haal de lekbak en de koffiedikbak uit het apparaat, maak ze leeg en plaats ze weer terug in het apparaat.
- 3 Haal het waterreservoir uit het apparaat en leeg het. Verwijder vervolgens het AquaClean-waterfilter.
- 4 Giet de hele fles Philips-ontkalker leeg in het waterreservoir en vul het reservoir met water tot aan de Calc/Clean-aanduiding (Fig. 45). Plaats het reservoir vervolgens terug in het apparaat.

- 5 Plaats een grote kom (1,5 l) onder de koffie-uitloop en de wateruitloop.
- 6 Houd het Calc/Clean-pictogram 3 seconden ingedrukt en druk vervolgens op de start/stopknop ►■.
- 7 De eerste fase van de ontkalkingsprocedure wordt gestart. De ontkalkingsprocedure duurt circa 30 minuten en bestaat uit een ontkalkingscyclus en een spoelcyclus. Tijdens de ontkalkingscyclus knippert het Calc/Clean-lampje om aan te geven dat de ontkalkingscyclus wordt uitgevoerd.
- 8 Laat het apparaat doorgaan met de afgifte van de ontkalkingsoplossing tot op het display wordt aangegeven dat het waterreservoir leeg is.
- 9 Leeg het waterreservoir, spoel het om en vul het opnieuw met schoon water tot aan de Calc/Clean-aanduiding.
- 10 Leeg de bak en plaats deze terug onder de koffie-uitloop en de wateruitloop. Druk nogmaals op de start/stopknop ►■.
- 11 De tweede fase van de ontkalkingsprocedure wordt gestart. Dit is de spoelfase die 3 minuten duurt. Tijdens deze fase gaan de lampjes op het bedieningspaneel aan en uit om aan te geven dat de spoelfase wordt uitgevoerd.
- 12 Wacht tot het apparaat stopt met de afgifte van water. De ontkalkingsprocedure is voltooid wanneer het apparaat stopt met de afgifte van water.
- 13 Het apparaat wordt nu weer opgewarmd. Wanneer de lampjes in de drankpictogrammen onafgebroken branden, is het apparaat weer klaar voor gebruik.
- 14 Installeer en activeer een nieuw AquaClean-waterfilter in het waterreservoir (zie 'Het AquaClean-waterfilter activeren (5 min.)').
 - Wanneer de ontkalkingsprocedure is voltooid, knippert het AquaClean-lampje enige tijd om u eraan te herinneren een nieuw AquaClean-waterfilter te installeren.

 **Tip:** Als u een AquaClean-filter gebruikt, hoeft u de machine minder vaak te ontkalken!

Wat u moet doen als de ontkalkingsprocedure wordt onderbroken

Beëindig de ontkalkingsprocedure door op de aan/uitknop op het bedieningspaneel te drukken. Ga als volgt te werk als de ontkalkingsprocedure wordt onderbroken voordat deze is voltooid:

- 1 Giet het waterreservoir leeg en spoel het grondig af.
- 2 Vul het waterreservoir met schoon water tot aan de Calc/Clean-aanduiding en schakel het apparaat weer in. Het apparaat warmt op en voert een automatische spoelcyclus uit.
- 3 Voer een handmatige spoelcyclus uit voordat u een drank bereidt. Als u een handmatige spoelcyclus wilt uitvoeren, tapt u eerst een half reservoir heet water door herhaaldelijk op het heetwaterpictogram (Fig. 14) te tikken en zet u vervolgens 2 koppen voorgemalen koffie zonder gemalen koffie toe te voegen.

 **i** Als de ontkalkingsprocedure niet volledig is uitgevoerd, moet de ontkalkingsprocedure zo snel mogelijk opnieuw worden uitgevoerd.

Accessoires bestellen

Gebruik alleen Philips-onderhoudsproducten om het apparaat te reinigen en te ontkalken. Deze producten kunt u kopen bij uw plaatselijke leverancier, bij erkende servicecenters of online op www.philips.com/parts-and-accessories. Voer het modelnummer van uw apparaat in voor een volledige lijst van reserveonderdelen. U vindt het modelnummer op de binnenkant van de servicedeur. Onderhoudsproducten en typenummers:

- Ontkalkingsoplossing CA6700
- AquaClean-waterfilter CA6903 (Fig. 46)
- Zetgroepsmeermiddel HD5061
- Koffieolieverwijderingstabletten CA6704

Problemen oplossen

In dit hoofdstuk worden in het kort de meest voorkomende problemen behandeld die zich kunnen voordoen tijdens het gebruik van het apparaat. Ondersteuningsvideo's en een complete lijst van veelgestelde vragen vindt u op www.philips.com/coffee-care. Als u het probleem niet kunt oplossen, kunt u contact opnemen met het Consumer Care Center in uw land. Zie de garantieverklaring voor contactgegevens.

Waarschuwingspictogrammen

Waarschuwingspictogram	Oplissing
	<p>Het 'waterreservoir leeg'-lampje brandt</p> <ul style="list-style-type: none"> - Het waterreservoir is bijna leeg. Vul het waterreservoir tot aan de MAX-aanduiding met vers water. - Het waterreservoir zit niet op zijn plek. Plaats het waterreservoir terug.
	<p>Het lampje dat aangeeft dat de koffiedikbak moet worden geleegd, brandt</p> <ul style="list-style-type: none"> - De koffiedikbak is vol. Verwijder en leeg de koffiedikbak altijd wanneer het apparaat is ingeschakeld.
	<p>Het alarmlampje brandt</p> <ul style="list-style-type: none"> - De koffiedikbak en/of de lekbak zit niet op zijn plek of is niet juist geplaatst. Plaats de koffiedikbak en/of de lekbak terug in het apparaat en controleer of ze goed zijn geplaatst. - De servicedeur is open. Verwijder het waterreservoir en zorg dat de servicedeur gesloten is.
	<p>Het alarmlampje knippert</p> <ul style="list-style-type: none"> - De zetgroep zit niet op zijn plek of is niet juist geplaatst. Verwijder de zetgroep en controleer of deze goed vastzit. Zie het hoofdstuk 'De zetgroep plaatsen en verwijderen' voor stapsgewijze instructies. - De zetgroep wordt geblokkeerd. Haal de zetgroep uit het apparaat en spoel deze schoon onder de kraan. Smeer vervolgens de zetgroep en plaats deze weer in het apparaat. Zie het hoofdstuk 'Schoonmaken en onderhoud' voor stapsgewijze instructies.
	<p>Het alarmlampje brandt en het startlampje knippert.</p> <p>Er zit lucht in het apparaat. U kunt het apparaat als volgt ontluften: vul het waterreservoir met water, plaats een kop onder de klassieke melkopschuimer en druk op de knipperende start/stop-knop.</p> <p>Voorzichtig: er worden straaltes heet water afgegeven uit de klassieke melkopschuimer om de lucht af te voeren.</p>
	<p>Het AquaClean-lampje knippert: plaats of vervang het AquaClean-waterfilter en activeer het. Zie het hoofdstuk 'Het AquaClean-waterfilter' voor stapsgewijze instructies.</p>

Waarschuwingspictogram

Oplossing



Het ontkalkingslampje knippert langzaam: Ontkalk het apparaat (zie 'Ontkalkingsprocedure (30 min.)').



De lampjes van alle waarschuwingspictogrammen knipperen.

Reset het apparaat door de stekker uit het stopcontact te halen en weer in het stopcontact te steken. Volg de onderstaande stappen voordat u het apparaat weer inschakelt:

- Verwijder het AquaClean-waterfilter uit het waterreservoir.
- Plaats het waterreservoir terug. Duw het zo ver mogelijk in het apparaat, zodat het op de juiste plaats zit.
- Open het deksel van het compartiment voor gemalen koffie en controleer of de trechter verstopt is met gemalen koffie. Maak de koffietrechter schoon door de steel van een lepel in het compartiment voor gemalen koffie te steken en deze heen en weer te bewegen tot de aangekoekte gemalen koffie naar beneden (Fig. 25) valt. Verwijder de zetgroep en verwijder alle gemalen koffie die naar beneden gevallen is. Plaats de schone zetgroep terug in het apparaat.
- Schakel het apparaat weer in.

Als het probleem is opgelost, was het AquaClean-filter niet goed geprepareerd.

Prepareer het AquaClean-filter voordat u het terugplaatst. U doet dit met stap 1 en 2 uit hoofdstuk 'Het AquaClean-waterfilter activeren (5 min.)'

Als de lampjes blijven knipperen, is het apparaat mogelijk oververhit. Schakel het apparaat uit, wacht 30 minuten en schakel het weer in. Als de lampjes nog steeds knipperen, neem dan contact op met het Consumer Care Center in uw land. Zie de internationale garantieverklaring voor contactgegevens.

Probleem	Oorzaak	Oplossing
De lekbak is snel vol.	Dit is normaal. Het apparaat gebruikt water om het interne doorloopstelsel en de zetgroep te spoelen. Via het interne systeem stroomt er wat water rechtstreeks in de lekbak.	Leeg de lekbak dagelijks of zodra de rode indicator voor een volle lekbak boven het deksel van de lekbak uitkomt. Tip: Plaats een kop onder de uitloop om het spoelwater op te vangen.
Het lampje dat aangeeft dat de koffiedikbak moet worden geleegd, blijft branden.	U hebt de koffiedikbak geleegd terwijl het apparaat was uitgeschakeld.	Leeg de koffiedikbak altijd wanneer het apparaat is ingeschakeld. Verwijder de koffiedikbak, wacht minstens 5 seconden en plaats de bak weer terug.
Het apparaat geeft aan dat de koffiedikbak moet worden geleegd, zelfs als de bak niet vol is.	De teller is niet gereset, nadat u de koffiedikbak voor het laatst hebt geleegd.	Wacht altijd ongeveer 5 seconden nadat u de koffiedikbak hebt teruggeplaatst. Als u even wacht, wordt de koffiedikteller weer op nul gezet.
		Leeg de koffiedikbak altijd wanneer het apparaat is ingeschakeld. Als u de koffiedikbak leegt terwijl het apparaat is uitgeschakeld, wordt de koffiedikteller niet gereset.

Probleem	Oorzaak	Oplossing
De koffiedikbak is te vol maar het lampje dat aangeeft dat de koffiedikbak geleegd moet worden, brandt niet.	U hebt de lekbak verwijderd zonder de koffiedikbak te legen.	Als u de lekbak verwijdert, moet u ook de koffiedikbak legen, zelfs als de bak nog maar weinig koffiedikschijven bevat. Op deze manier wordt de koffiedikteller weer op nul gezet en telt hij daarna de hoeveelheid koffiedik weer correct.
Ik kan de zetgroep niet verwijderen.	De zetgroep staat niet in de juiste stand.	Reset het apparaat als volgt: sluit de servicedeur en plaats het waterreservoir terug. Schakel het apparaat uit en weer in. Probeer opnieuw om de zetgroep te verwijderen. Zie het hoofdstuk 'De zetgroep plaatsen en verwijderen' voor stapsgewijze instructies.
Ik kan de zetgroep niet in het apparaat plaatsen.	De zetgroep staat niet in de juiste stand.	Reset het apparaat als volgt: sluit de servicedeur en plaats het waterreservoir terug. Laat de zetgroep buiten het apparaat. Haal de stekker uit het stopcontact. Wacht 30 seconden, sluit het apparaat weer aan en schakel het weer in. Zet de zetgroep vervolgens in de juiste stand en plaats deze terug in het apparaat. Zie het hoofdstuk 'De zetgroep plaatsen en verwijderen' voor stapsgewijze instructies.
De koffie is waterig.	De zetgroep is vuil of moet worden gesmeerd.	Haal de zetgroep uit het apparaat (zie 'De zetgroep uit het apparaat verwijderen'), spoel de zetgroep af onder de kraan en laat deze drogen. Smeer vervolgens de bewegende onderdelen (zie 'De zetgroep invetten').
	Het apparaat is bezig zichzelf in te stellen. Deze procedure wordt automatisch gestart wanneer u het apparaat voor het eerst gebruikt, wanneer u een andere soort koffiebonen gebruikt of wanneer u het apparaat lange tijd niet hebt gebruikt.	Na de eerste vijf koppen koffie is het apparaat helemaal goed ingesteld.
	De molen is op een te grove maling ingesteld.	Stel de molen in op een fijnere maling (lagere stand). U proeft het verschil pas echt na 2 of 3 koppen koffie.
De koffie is niet heet genoeg.	De ingestelde temperatuur is te laag.	Stel de temperatuur in op het maximum (zie 'De koffietemperatuur aanpassen').
	Een koude kop verlaagt de koffietemperatuur.	Verwarm de koppen voor door ze af te spoelen met heet water.

Probleem	Oorzaak	Oplossing
	De koffietemperatuur wordt verlaagd wanneer u melk toevoegt.	De koffie wordt altijd minder warm wanneer u melk toevoegt, ook als dit warme melk is. Verwarm de koppen voor door ze af te spoelen met heet water.
Er komt geen koffie uit het apparaat of de koffie komt er langzaam uit.	Het AquaClean-waterfilter is vóór de installatie niet op de juiste manier geprepareerd.	Verwijder het AquaClean-waterfilter en probeer opnieuw koffie te zetten. Als dat werkt, zorgt u dat het AquaClean-waterfilter goed is geprepareerd voordat u het terugplaatst. Zie het hoofdstuk 'Het AquaClean-waterfilter' voor stapsgewijze instructies.
		Als u het AquaClean-waterfilter langere tijd niet hebt gebruikt, moet u het weer prepareren voor gebruik en vervolgens terugplaatsen. Zie stap 1 t/m 3 van het hoofdstuk 'Het AquaClean-waterfilter activeren' voor stapsgewijze instructies.
	Het AquaClean-waterfilter is verstopt.	Vervang het AquaClean-waterfilter om de 3 maanden. Filters die ouder zijn dan 3 maanden, kunnen verstopt raken.
	De molen is op een te fijne maling ingesteld.	Stel de molen in op een grovere maling (hogere stand). Let op: dit is van invloed op de koffiesmaak.
	De zetgroep is vuil.	Haal de zetgroep uit het apparaat en spoel deze af onder de kraan (zie 'De zetgroep schoonmaken onder de kraan').
	De koffie-uitloop is vuil.	Maak de koffie-uitloop en de openingen van de uitloop schoon met een pijpenrager of naald.
	Het compartiment voor voorgemalen koffie is verstopt	Schakel het apparaat uit en verwijder de zetgroep. Open het deksel van het compartiment voor voorgemalen koffie en steek de steel van een lepel in het compartiment. Beweeg de steel van de lepel op en neer totdat de aangekoekte gemalen koffie naar beneden valt (Fig. 25).
	De leidingen van het apparaat zijn geblokkeerd door kalk.	Ontkalk het apparaat met Philips-ontkalker. Ontkalk het apparaat altijd wanneer het ontkalkingslampje begint te knipperen.

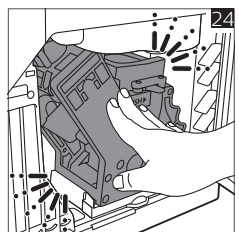
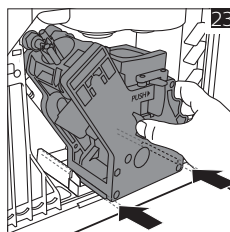
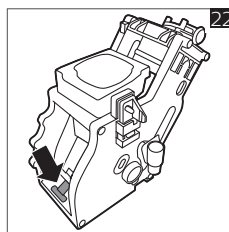
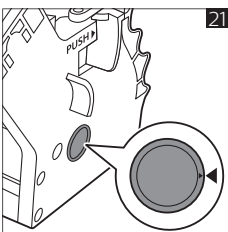
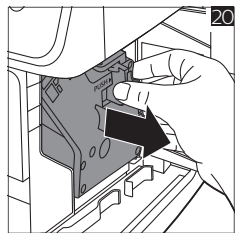
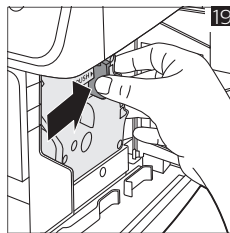
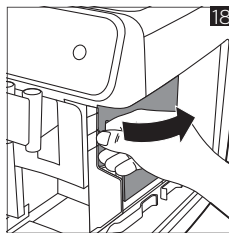
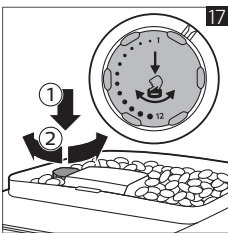
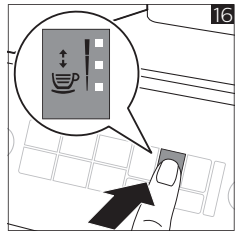
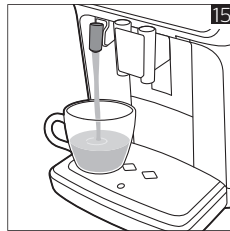
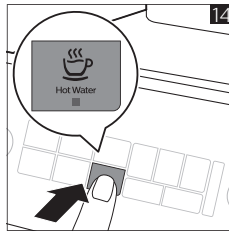
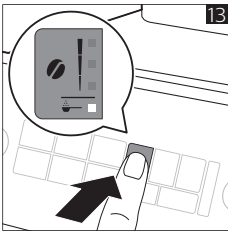
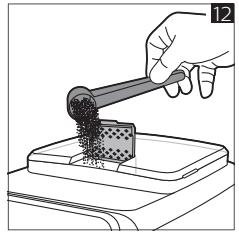
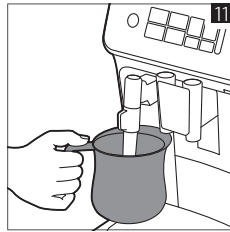
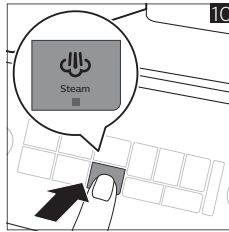
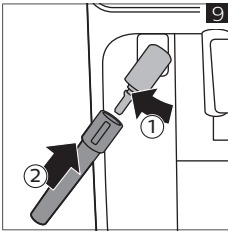
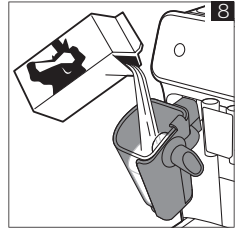
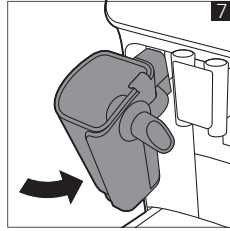
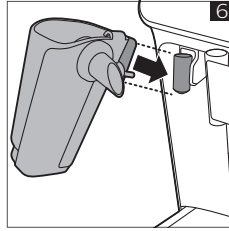
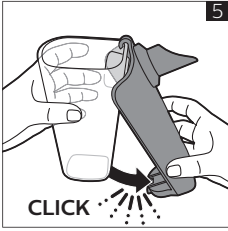
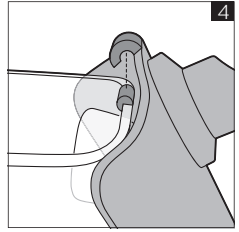
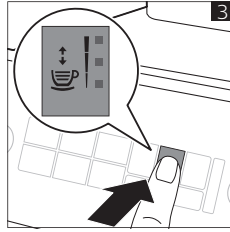
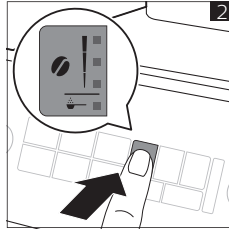
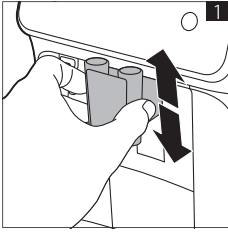
Probleem	Oorzaak	Oplossing
Het apparaat maalt de koffiebonen, maar er komt geen koffie uit de uitloop.	Het compartiment voor voorgemalen koffie is verstopt.	Schakel het apparaat uit en verwijder de zetgroep. Open het deksel van het compartiment voor voorgemalen koffie en steek de steel van een lepel in het compartiment. Beweeg de steel van de lepel op en neer totdat de aangekoekte gemalen koffie naar beneden valt (Fig. 25).
De melk schuimt niet op.	Apparaten met een LatteGo: De LatteGo is niet goed bevestigd.	Zorg ervoor dat het melkreservoir goed aan het frame van de LatteGo is bevestigd (u hoort een klik).
	Apparaten met een LatteGo: het melkreservoir en/of frame van de LatteGo zijn vuil.	Haal de LatteGo uit elkaar en spoel beide onderdelen af onder de kraan of reinig ze in de vaatwasmachine (zie 'LatteGo schoonmaken na ieder gebruik').
	Apparaten met een klassieke melkopschuimer: de melkopschuimer is vuil.	Maak de melkopschuimer goed schoon (zie 'De klassieke melkopschuimer reinigen').
	Het soort melk dat u gebruikt, is niet geschikt voor opschuimen.	Verschillende soorten melk leveren verschillende hoeveelheden schuim van verschillende kwaliteit. We hebben verschillende soorten melk getest en de volgende soorten melk leveren goede resultaten bij het opschuimen: halfvolle of volle koemelk en lactosevrije melk.
Er lekt melk uit de onderkant van het LatteGo-melkreservoir.	Het frame en melkreservoir zijn niet juist bevestigd.	Plaats eerst de bovenkant van het melkreservoir onder de haak aan de bovenkant van het frame. Druk vervolgens het onderste deel van het melkreservoir vast. U hoort een klik wanneer het melkreservoir op zijn plaats zit.
Het lijkt alsof het apparaat lekt.	Het apparaat gebruikt water om het interne doorloopsysteem en de zetgroep te spoelen. Via het interne systeem stroomt dit water rechtstreeks in de lekbak. Dit is normaal.	Leeg de lekbak elke dag of zodra de indicator voor een volle lekbak boven het deksel van de lekbak uitkomt. Tip: Plaats een kop onder de uitloop om het spoelwater op te vangen en beperk de hoeveelheid water in de lekbak.
	De lekbak is te vol en stroomt over, waardoor het lijkt alsof het apparaat lekt.	Leeg de lekbak elke dag of zodra de indicator voor een volle lekbak boven het deksel van de lekbak uitkomt.
	De zetgroep is vuil/verstopt.	Spoel de zetgroep af.
	Het apparaat staat niet op een horizontale ondergrond.	Plaats het apparaat op een horizontale ondergrond zodat de lekbak niet overstroomt en de indicator voor een volle lekbak goed werkt.

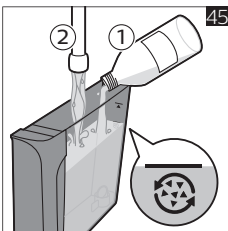
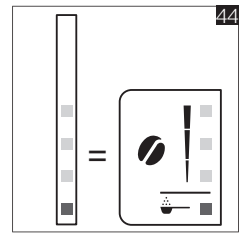
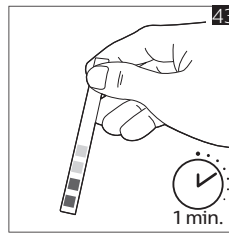
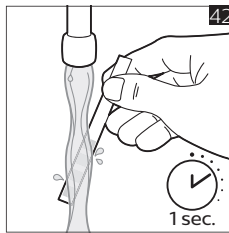
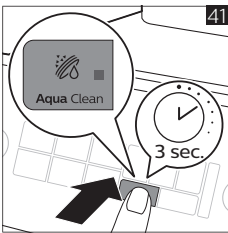
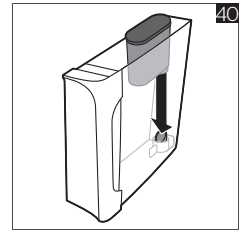
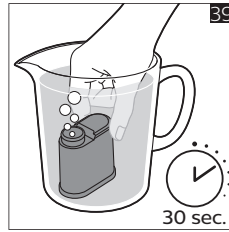
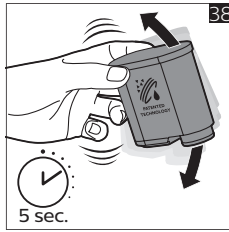
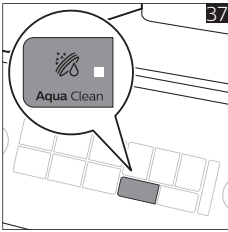
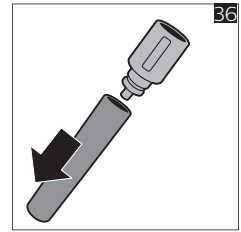
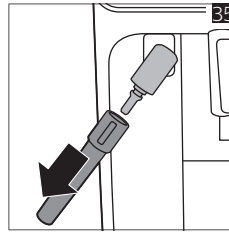
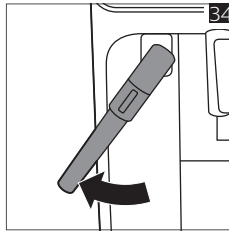
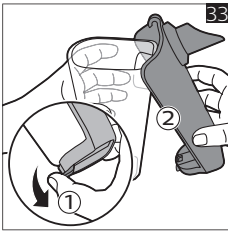
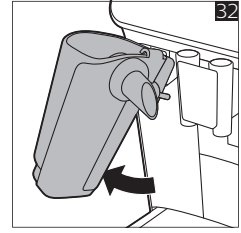
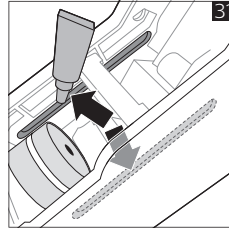
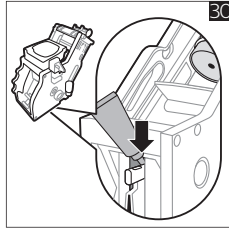
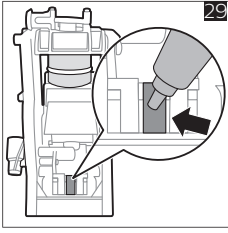
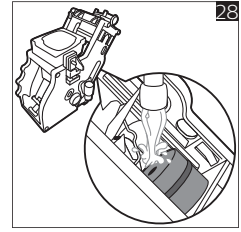
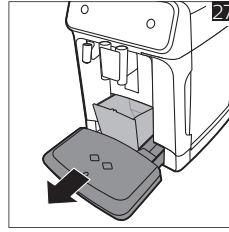
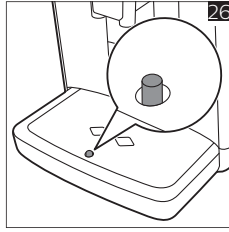
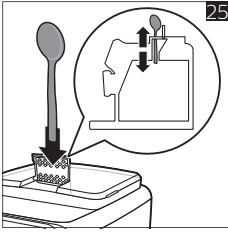
Probleem	Oorzaak	Oplossing
Ik kan het AquaClean-waterfilter niet activeren en het apparaat geeft aan dat het ontkalkt moet worden.	Het filter is niet op tijd geïnstalleerd of vervangen nadat het lampje van het AquaClean-waterfilter begon te knipperen. Dit betekent dat uw apparaat niet volledig kalkvrij is.	Ontkalk eerst het apparaat en installeer vervolgens het AquaClean-waterfilter.
Het nieuwe waterfilter past niet.	U probeert een ander filter dan het AquaClean-waterfilter te installeren.	Het AquaClean-waterfilter is het enige filter dat in het apparaat past.
	De rubberen ring zit niet op het AquaClean-waterfilter.	Plaats de rubberen ring terug op het AquaClean-waterfilter.
Het apparaat maakt een hard geluid.	Het is normaal dat het apparaat geluid maakt tijdens het gebruik.	Als het apparaat een ander soort geluid begint te maken dan normaal, moet u de zetgroep mogelijk schoonmaken en smeren (zie 'De zetgroep invetten').
	Het AquaClean-waterfilter is niet goed geprepareerd en er wordt nu lucht in het apparaat gezogen.	Haal het AquaClean-waterfilter uit het waterreservoir, prepareer het filter op de juiste manier en plaatst het weer terug. Zie het hoofdstuk 'Het AquaClean-waterfilter' voor stapsgewijze instructies.
	Het waterreservoir is niet volledig in het apparaat geplaatst en er wordt lucht in het apparaat gezogen.	Controleer of het waterreservoir in de juiste stand staat: verwijder het waterreservoir en plaats het weer terug. Duw het daarbij zo ver mogelijk in het apparaat.

Technische gegevens

De fabrikant behoudt zich het recht voor om de technische specificaties van het product te verbeteren. Alle vooraf ingestelde hoeveelheden zijn bij benadering.

Beschrijving	Waarde
Afmetingen (b x h x d)	246 x 372 x 433 mm
Gewicht	7 - 7,5 kg
Lengte netsnoer	1000 mm
Waterreservoir	1,8 liter, verwijderbaar
Capaciteit bonenreservoir	275 g
Inhoud van koffiedikbak	12 schijven
Capaciteit van de LatteGo (melkreservoir)	250 ml
Verstelbare tuithoogte	85-145 mm
Nominaal voltage - vermogen - voeding	Zie het infolabel aan de binnenkant van de servicedeur (afb. A11).









www.philips.com/coffee-care



421945001181



>75% recycled paper