



SIEMENS



# Wasdroger

WT46G4G0NL

[siemens-home.com/welcome](https://siemens-home.com/welcome)

nl Gebruiksaanwijzing en plaatsingshandleiding

Register  
your  
product  
online

## Uw nieuwe wasdroger

Hartelijk dank voor uw keuze voor een wasdroger van het merk Siemens.

Neem a.u.b. een paar minuten de tijd om dit te lezen en zo de voordelen van uw wasdroger te leren kennen.

Om aan de hoge kwaliteitsstandaard van het merk Siemens te voldoen, zijn de werking en onberispelijke toestand van elke wasdroger die onze fabriek verlaat, zorgvuldig getest.

Verdere informatie over onze producten, toebehoren, reserveonderdelen en Service onder [www.siemens-home.com](http://www.siemens-home.com) of neem contact op met onze Servicedienst.

Waar de gebruiksaanwijzing met installatievoorschrift verschillende modellen beschrijft, wordt op de desbetreffende punten op de verschillen gewezen.



De wasdroger pas na het lezen van de gebruiksaanwijzing met installatievoorschrift in gebruik nemen!

## Weergaveregels

### **Waarschuwing!**

Deze combinatie van symbool en signaalwoord wijst op een mogelijke gevaarlijke situatie. Niet aanhouden kan de dood of ernstig letsel tot gevolg hebben.

### **Attentie!**

Dit signaalwoord wijst op een mogelijk gevaarlijke situatie. Niet aanhouden kan materiële schade of schade aan het milieu tot gevolg hebben.

### **Aanwijzing/tip**

Aanwijzingen voor optimaal gebruik van het apparaat / nuttige informatie.

### **1. 2. 3. / a) b) c)**

Handelingsstappen worden voorafgegaan door getallen of letters.

■ / -

Opsommingen worden door een vakje of een schuine streep voorafgegaan.

# Inhoudsopgave

 <b>Correct gebruik van het apparaat</b> . . . . .	4	Einde van het programma . . . . .	20
 <b>Veiligheidsvoorschriften</b> . . . . .	4	Was uitnemen en droogautomaat uitschakelen . . . . .	20
Elektrische veiligheid . . . . .	4	Pluizenfilter reinigen . . . . .	20
Veiligheid voor kinderen . . . . .	5	Condenswaterreservoir leegmaken . . . . .	21
Apparaatveiligheid . . . . .	5	 <b>Signaal en ampère instellen</b> . . . . .	22
 <b>Milieubescherming</b> . . . . .	7	 <b>Reinigen</b> . . . . .	23
Verpakking/Oude apparaat . . . . .	7	Droogautomaat en bedieningspaneel reinigen . . . . .	23
Besparingstips . . . . .	7	Warmtewisselaar reinigen . . . . .	23
 <b>Plaatsen en aansluiten</b> . . . . .	8	Vochtigheidssensor reinigen . . . . .	24
Inhoud van de verpakking . . . . .	8	 <b>Storingen, wat te doen?</b> . . . . .	25
Droogautomaat plaatsen en aansluiten . . . . .	8	 <b>Servicedienst</b> . . . . .	27
Optionele toebehoren . . . . .	10	 <b>Verbruikswaarden</b> . . . . .	28
Transporteren en vorstbeveiliging . . . . .	10	Verbruikswaardetabel . . . . .	28
 <b>Het belangrijkste in het kort</b> . . . . .	11	Het meest efficiënte programma voor textiel van katoen . . . . .	28
 <b>Het apparaat leren kennen</b> . . . . .	12	 <b>Technische gegevens</b> . . . . .	29
Droogautomaat . . . . .	12		
Bedieningspaneel . . . . .	13		
Display . . . . .	14		
 <b>Wasgoed</b> . . . . .	15		
Wasgoed voorbereiden . . . . .	15		
Wasgoed sorteren op . . . . .	15		
 <b>Programma's en toetsen</b> . . . . .	16		
Programma's . . . . .	16		
Toetsen . . . . .	18		
 <b>Apparaat bedienen</b> . . . . .	19		
Wasgoed in de droogautomaat doen en deze inschakelen . . . . .	19		
Programma instellen . . . . .	19		
Programma starten . . . . .	19		
Programmaverloop . . . . .	19		
Programma wijzigen of wasgoed bijvullen . . . . .	20		
Programma afbreken . . . . .	20		



## Correct gebruik van het apparaat

- Uitsluitend voor privégebruik in het huishouden en de huiselijke omgeving.
- Alleen voor het drogen en oprissen van textiel, waarvan op het textiellabel is aangegeven dat het geschikt is voor de droogautomaat.
- De droogautomaat kan worden bediend door kinderen vanaf 8 jaar, door personen met fysieke, sensorische of psychische beperkingen of door personen met gebrekkige ervaring of kennis, indien deze **onder toezicht staan** of door een verantwoordelijke persoon **worden geïnstrueerd**.
- Houd kinderen onder de 3 jaar onder de buurt van de droger.
- Dit apparaat is bestemd voor gebruik tot op hoogten van maximaal 4.000 meter boven zeeniveau.
- Laat kinderen geen reinigings- en onderhoudswerkzaamheden aan de droogautomaat uitvoeren zonder toezicht.
- Houd huisdieren uit de buurt van de droogautomaat.



## Veiligheidsvoorschriften

### Elektrische veiligheid



### Waarschuwing Levensgevaar!

De droogautomaat gebruikt elektriciteit, daarbij bestaat het gevaar van elektrische schokken.

Let er daarom op:

- De stekker nooit aanraken met natte handen.
- Trek de aansluitkabel altijd uitsluitend aan de stekker en niet aan de kabel zelf, omdat deze anders beschadigd kan raken.
- Geen stekkerdozen/-koppelingen en/of verlengsnoeren gebruiken.
- Laat een defecte aansluitkabel uitsluitend vervangen door de Servicedienst.

## Veiligheid voor kinderen

### **Waarschuwing** **Gevaar voor ernstig of dodelijk letsel!**

Let er daarom op:

- Laat de droogautomaat niet zonder toezicht, wanneer kinderen of personen die de gevaren niet in kunnen schatten, in de buurt zijn.
- Laat kinderen niet spelen met de droogautomaat.
- Kinderen kunnen zich bij het spelen in verpakkingen/folie wikkelen of deze over hun hoofd trekken en stikken. Houd verpakkingen, folie en verpakkingsdelen uit de buurt van kinderen.
- Kinderen kunnen zich in de droogautomaat opsluiten. Verwijder daarom bij afgedankte apparaten de aansluitkabel, knip de aansluitkabel door en maak het slot van de deur van de droogautomaat onklaar.

## Apparaatveiligheid

### **Waarschuwing** **Levensgevaar!**

- Gebruik de droogautomaat niet, wanneer industriële chemicaliën voor de reiniging zijn gebruikt.
- Wasgoed dat in contact is geweest met oplosmiddelen, olie, was, wasverwijderaar, verf, vet- of vlekverwijderaar, kan in de droogautomaat ontsteken en tot een explosie leiden. Was het wasgoed voorafgaande aan het drogen in heet water met wasmiddel.
- Stof van kolen of meel in de omgeving van de droger kan tot een explosie leiden.
- Vervang defecte onderdelen uitsluitend door originele vervangende onderdelen.

### **Attentie!**

#### **Beschadiging van de droogautomaat of het textiel!**

- Gebruik de droogautomaat uitsluitend voor het drogen en oprispen in het huishouden en van met water gewassen textiel dat geschikt is voor de droogautomaat. Elke andere toepassing geldt als niet correct gebruik en is niet toegestaan.

- Schuimstof of schuimrubber kan bij het drogen vervormen of smelten. Droog geen wasgoed dat schuimstof of schuimrubber bevat.
- Niet op de deur van de droogautomaat steunen of gaan zitten, omdat deze kan kantelen.
- U kunt struikelen over losse leidingen of slangen. Voorkom struikelen.
- Lichte dingen, zoals haren, kunnen bij het gebruik door de luchtinlaat naar binnen worden gezogen; houd deze daarom uit de buurt.
- De laatste fase van de droogcyclus vindt plaats zonder warmte (afkoelcyclus), om te waarborgen dat het wasgoed rust bij een temperatuur welke niet leidt tot beschadiging van het wasgoed.

 **Waarschuwing**

**Gevaar voor verbranding!**

De achterwand van het apparaat wordt tijdens het gebruik van buiten zeer heet. Nooit het hete oppervlak van de achterwand van het apparaat aanraken. Houd kinderen uit de buurt.





## Milieubescherming

### Verpakking/Oude apparaat



De verpakking milieuvriendelijk (laten) afvoeren.

Dit apparaat is gekenmerkt in overeenstemming met de Europese richtlijn 2012/19/EU betreffende afgedankte elektrische en elektronische apparatuur (waste electrical and electronic equipment - WEEE). De richtlijn geeft het kader aan voor de in de EU geldige terugname en verwerking van oude apparaten.

### Besparingstips

- Centrifugeer het wasgoed vóór het drogen. Droger wasgoed verkort de droogtijd en reduceert het energieverbruik.
- Vul de droogautomaat met de maximale beladingshoeveelheden. **Aanwijzing:** Overschrijd de maximale beladingshoeveelheden van het programma niet, omdat dit tot verlenging van de droogtijd en verhoging van het energieverbruik leidt.
- Ventileer de ruimte en houdt de luchtinlaat op de droogautomaat vrij, zodat de luchtuitwisseling is gewaarborgd.
- Reinig het pluizenfilter na elke keer drogen. Een verontreinigd pluizenfilter verlengt de droogtijd en verhoogt het energieverbruik.
- **Energiebesparingsmodus:** Wanneer de droogautomaat langere tijd niet bediend wordt dan schakelt deze voor de programmastart en na het programma-einde automatisch uit om energie te besparen. Display en indicatielampen doven na enkele minuten en de startknop knippert. Voor het activeren van de verlichting een willekeurige toets kiezen, deur van de droogautomaat openen of aan de programmakiezer draaien.



## Plaatsen en aansluiten

### Inhoud van de verpakking

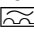
- Droogautomaat
- Gebruiksaanwijzing en installatievoorschrift
- Wolkorf\*
- Condenswaterafvoer\*

### Droogautomaat plaatsen en aansluiten



#### **Waarschuwing** **Levensgevaar!**

De droogautomaat gebruikt elektriciteit, daarbij bestaat het gevaar van elektrische schokken.

- Controleer de droger op zichtbare beschadiging. Een beschadigde droger mag niet in bedrijf worden genomen.
- Controleer vóór het aansluiten op de voedingsspanning of de elektrische spanning zoals aangegeven op het typeplaatje overeenkomst met de spanning van uw stopcontact.
- Alleen aardlekschakelaars met dit symbool  gebruiken.
- Let er op dat de aansluitkabel niet geknikt, geklemd of met hittebronnen of scherpe randen in aanraking komt.



#### **Waarschuwing** **Kinderen kunnen zichzelf opsluiten in de droogautomaat en in levensgevaar komen!**

Plaats de droger niet achter een deur of schuifdeur, welke het openen van de deur van de droogautomaat blokkeert of verhindert.

#### **Attentie!**

##### **Letselgevaar**

- U kunt bij het optillen van de droogautomaat door het hoge gewicht gewond raken. Til de droogautomaat niet alleen op.
- U kunt uw handen snijden aan de scherpe kanten van de droogautomaat. Pak de droogautomaat niet aan de scherpe randen op.
- Uitstekende delen van de droogautomaat kunnen bij het optillen of schuiven afbreken. Verplaats de droger niet aan de uitstekende delen.

#### **Attentie!**

##### **Materiële schade aan de droogautomaat of het textiel**

- Controleer de droogautomaat op transportschade. Een beschadigde droogautomaat niet in bedrijf nemen.
- Resterend water in de droogautomaat kan bevroren en de droogautomaat beschadigen. Installeer de droogautomaat niet in vorstgevoelige ruimtes.

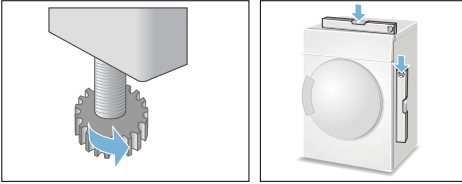
Let bij het plaatsen op:

- een schone, vlakke en stevige ondergrond,
- dat de stekker te allen tijde bereikbaar is,
- dat u de luchtinlaat van de droogautomaat vrij houdt en voor voldoende ventilatie zorgt,
- dat de omgeving van de droogautomaat schoon wordt gehouden en

\* afhankelijk van model



- dat de droogautomaat met de stelvoeten horizontaal is gesteld.  
**Aanwijzing:** Controleer de uitlijning van het apparaat met een waterpas en corrigeer de uitlijning zo nodig. Verander de hoogte door de apparaatvoeten te verdraaien. Alle apparaatvoeten moeten stevig op de grond staan.



Een onjuiste uitlijning kan tot luide geluiden, trillingen en onjuiste trommelbewegingen veroorzaken.

**Aanwijzing:** Laat het apparaat in geval van twijfel door een vakman aansluiten.

## Optionele toebehoren

Bestellen de optionele toebehoren\* bij de servicedienst:

- **Verbindingsset wasdroogautomaatzuil:**  
De droogautomaat kan plaatsbesparend op een geschikte wasautomaat van dezelfde diepte en breedte worden geplaatst. Droogautomaat absoluut met deze verbindingssset op de wasautomaat bevestigen.  
Bestelnummer met uittrekbaar werkblad: **WZ20400**;  
Bestelnummer zonder uittrekbaar werkblad: **WZ11410**.
- **Ergolade:**  
Verhoog uw droogautomaat voor het makkelijker beladen en legen met een Ergolade.  
Transporteer het wasgoed met de geïntegreerde wasmand in de Ergolade.  
Bestelnummer: **WZ20500**.
- **Wolkorf:**  
Droog losse items van wol, sportschoenen en pluche knuffels in de wolkorf.  
Bestelnummer: **WZ20600**.
- **Aansluitgarnituur voor condenswater-afvoer:**  
Voer het condenswater direct via een slang af.  
Bestelnummer: **WZ20160**.

## Transporteren en vorstbeveiliging

### Leeg het condenswaterreservoir:

1. Programmakiezer op een willekeurig programma instellen.
2. Starttoets kiezen.
3. 5 minuten wachten.  
**Aanwijzing:** Het condenswater wordt afgepompt.
4. Condenswaterreservoir opnieuw leegmaken.
5. Droogautomaat uitschakelen.

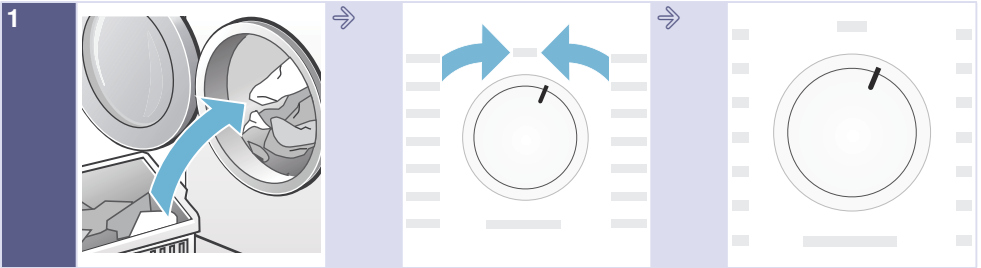
### Attentie!

**Restwater kan er uit lopen en materiële schade veroorzaken.**

Staan transporteren.

\* afhankelijk van model

## Het belangrijkste in het kort



1 Doe het wasgoed in de droogautomaat en sluit de deur.

Zet de droogautomaat aan.

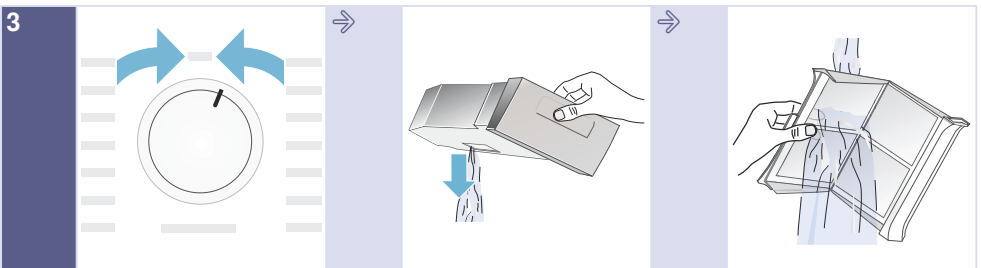
Selecteer een programma en pas de voorinstellingen van het programma indien gewenst.



2 Kies de starttoets ►II.

Drogen.

Verwijder het wasgoed.



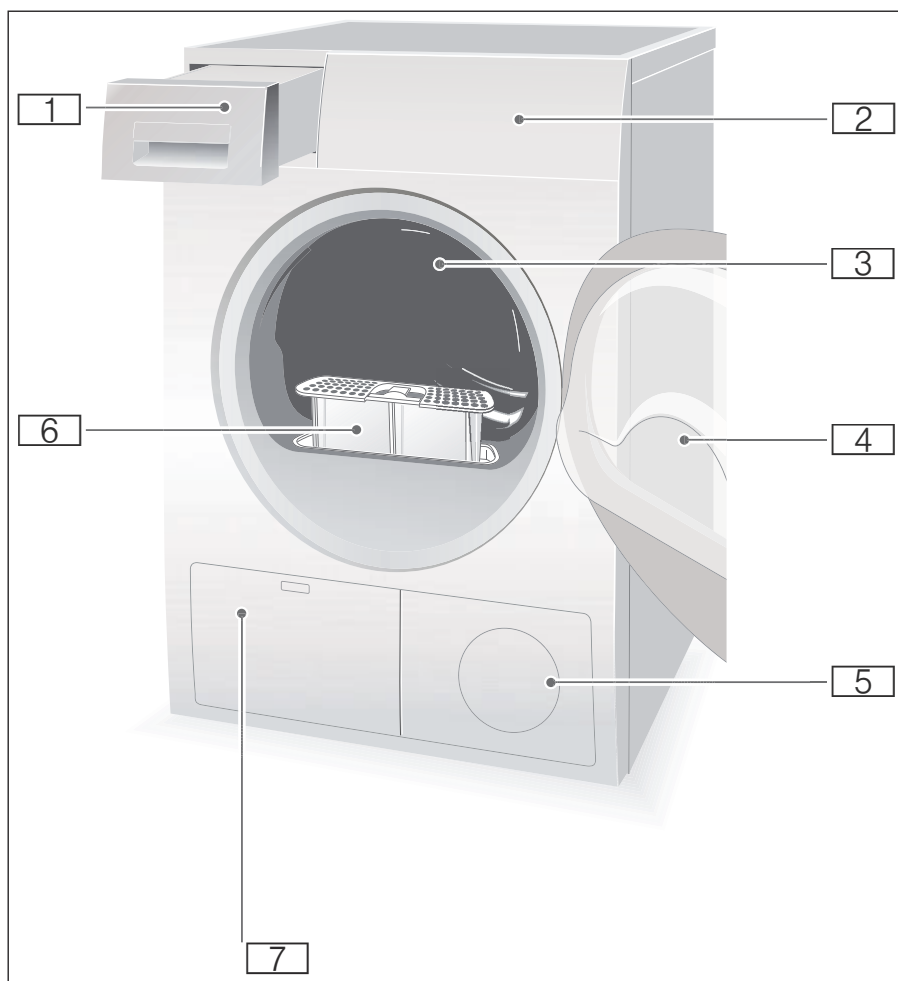
3 Zet de droogautomaat uit.

Leeg het condenswaterreservoir.

Reinig het pluizenfilter.

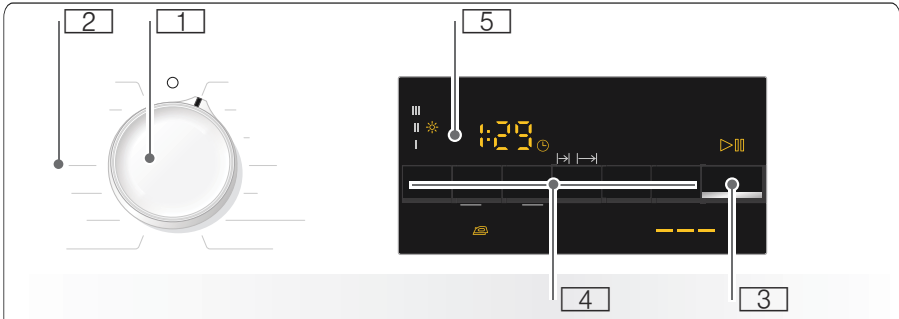
## Het apparaat leren kennen

### Droogautomaat



- 1 Condenswaterreservoir
- 2 Bedieningspaneel en display
- 3 Trommel-binnenverlichting (afh. van model)
- 4 Deur van de droogautomaat
- 5 Luchtinlaat
- 6 Pluizenfilter
- 7 Warmtewisselaar

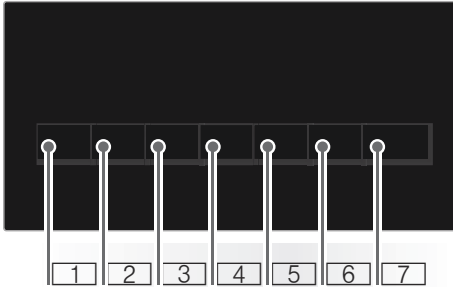
## Bedieningspaneel



- 1 Programmakiezer** voor het aan- en uitschakelen en het kiezen van een programma.
- 2 Programma** → Blz. 16.
- 3 Starttoets** voor het starten of onderbreken van het programma → Blz. 18.
- 4 Toetsen** → Blz. 18.
- 5 Display met toetsen** → Blz. 14.

## Display

### Toetsen op het display



- 1 **Drooggraad** kiezen.
- 2 **Droogtijd** kiezen.
- 3 **Klaar in - tijd** kiezen.
- 4 **Antikreuk** kiezen.
- 5 **Voorzichtig drogen** kiezen.
- 6 **Signaal** in - of uitschakelen.
- 7 **Start/Pauze** kiezen.

Uitgebreide beschrijving van de toetsen vanaf → Blz. 18.

## Display



- Antikreuk gekozen.
- Fijne instelling van de drooggraad.
- Tijdprogramma gekozen.
- Klaar in tijd gekozen.
- Kinderslot gekozen.
- Centrifugetoerental gekozen.
- Voorzichtig drogen gekozen.
- Signaal actief.
- Start of Pauze gekozen.
- 3h** Programmavertraging in uren bij selectie van de Klaar in-tijd.
- 1:27** Vermoedelijke programmaduur in uren en minuten.
- End - P -** Programmavortgang: droog, strijkdroog, kastdroog; antikreuk; einde en pauze.
- Condenswaterreservoir legen; → Blz. 21.
- Pluizenfilter reinigen; → Blz. 20.



## Wasgoed

### Wasgoed voorbereiden



#### Waarschuwing

#### Explosie- en brandgevaar!

Verwijder aanstekers en lucifers uit de zakken van het wasgoed.

#### Attentie!

#### De trommel van de droogautomaat en het textiel kunnen anders worden beschadigd.

Alle objecten uit de zakken van het wasgoed halen en het volgende aanhouden:

- Bind stoffen riemen, schortbanden etc. samen, of gebruik een waszak.
- Doe ritssluitingen, haken, ogen en knopen dicht. Knoop grote stukken wasgoed, zoals dekbedovertrekken, dicht.
- Verwijder metalen delen, zoals paperclips uit het wasgoed.
- Sorteert het wasgoed voor een gelijkmatig droogresultaat op textielsoort en droogprogramma.
- Droog zeer kleine stukken textiel, zoals babysokjes, altijd samen met grote stukken wasgoed, zoals handdoeken.
- Gebreid textiel, bijv. T-shirts, tricot, krimpt vaak bij de eerste keer drogen. Gebruik een voorzichtig programma.
- Kreukherstellend wasgoed niet te lang drogen. Dit leidt tot meer kreukels in het wasgoed.
- Gebruik voor losse stukken wasgoed een tijdprogramma.
- Sommige was- en verzorgingsmiddelen, zoals stijfjesel of wasverzachter, bevatten deeltjes die zich op de vochtigheidssensor kunnen afzetten. Dit kan de werking van de sensor en daardoor ook het droogresultaat nadelig beïnvloeden.

#### Aanwijzingen

- Doseer was- en verzorgingsmiddelen bij het wassen van de te drogen was volgens opgaven van de fabrikant.
- Reinig de vochtigheidssensor regelmatig → *Blz. 24.*

### Wasgoed sorteren op

- Geschiktheid voor droogautomaat
- Drogen met normale temperatuur
- Drogen met lage temperatuur
- Niet in de droogautomaat drogen

**Aanwijzing:** Laad het wasgoed uit de wasmachine niet direct in de droger. Sorteert het gecentrifugeerde wasgoed voordat u dit in de droogtrommel legt.

Wanneer u dun, meerlaags of dik textiel samen droogt, dan worden deze in verschillende mate gedroogd. Droog daarom alleen wasgoed van hetzelfde soort materiaal en structuur samen, om een gelijkmatig droogresultaat te verkrijgen. Als u het wasgoed daarna nog steeds te vochtig vindt, kunt u een tijdprogramma voor het nadrogen selecteren → *Blz. 16.*

#### Attentie!

#### Beschadiging aan de droger of het textiel mogelijk.

#### Het volgende textiel niet in de droogautomaat drogen:

- Met olie verontreinigd wasgoed.
- Ongewassen textiel.
- Niet-luchtdoorlatend textiel, zoals wasgoed met een rubberlaag.
- Gevoelige weefsels, zoals zijde en synthetische gordijnen.

## Programma's en toetsen

### Programma's

Programma en textiel	maximale belading en programma-instellingen/ Info
Naam programma Voor welk textiel is het programma geschikt.	maximale belading op basis van het droog gewicht van het textiel mogelijke programma-instellingen
<b>Katoen</b> Kastdroog extra Meerlaags dik, stevig en kookbestendig textiel van katoen of linnen, dat moeilijk droogt.	<b>9 kg</b>
<b>Katoen</b> Kastdroog Normaal, enkellaags stevig en kookbestendig textiel van katoen of linnen.	<b>9 kg</b>
<b>Katoen</b> Strijkdroog Normaal, eenlaags stevig en kookbestendig textiel van katoen of linnen dat na het drogen vochtig moet zijn en geschikt is om te strijken of op te hangen.	<b>9 kg</b>
<b>Kreukherstellend</b> Kastdroog extra Meerlaags dik, textiel van synthetisch of gemengd materiaal, dat moeilijk droogt.	<b>3,5 kg</b>
<b>Kreukherstellend</b> Kastdroog Normaal eenlaags textiel van synthetische of gemengde weefsels.	<b>3,5 kg</b>
<b>Kreukherstellend</b> Strijkdroog Normaal, eenlaags textiel van synthetisch of gemengd materiaal, dat na het drogen vochtig moet zijn en geschikt is om te strijken of op te hangen.	<b>3,5 kg</b>
<b>Outdoor</b> Waterdichte- en outdoor kleding met een membraanlaag en waterafstotende textielsoorten.	<b>1,5 kg</b>
<b>Hygiëne</b> Stevige handdoeken van katoen.	<b>6 kg</b>
<b>Mix</b> Gemengde lading van katoen en synthetisch textiel.	<b>3 kg</b>



**Warm** ☺

Alle textielsoorten; tijdprogramma.

Geschikt voor voorgedroogde of licht vochtig wasgoed en voor het drogen van meerlaags, dikker wasgoed.

**Aanwijzingen**

- Droog wol, sportschoenen en knuffeldieren uitsluitend met de wolkorf → *Blz. 10*.
- In het tijdprogramma wordt de restvochtigheid van het wasgoed niet automatisch herkend. Is het wasgoed na het drogen nog vochtig, herhaal dan het programma en verleng eventueel de programmaduur.

**3 kg**

U kunt de programmaduur met de toets voor de droogtijd aanpassen.

**Koud** ☺

Alle textielsoorten. Voor het opruimen of ventileren van weinig gedragen items.

**3 kg**

U kunt de programmaduur met de toets voor de droogtijd aanpassen.

**Overhemden 15**

Voor een optimaal droogresultaat maximaal 5 overhemden tegelijkertijd drogen. Na het drogen de was strijken of ophangen en enige tijd laten rusten: eventueel restvocht verdeelt zich dan gelijkmatig.

**1 kg****SuperKort 40**

Synthetische stoffen en licht katoen.

**2 kg****Wol finish**

Voor de droger geschikt textiel van wol of deels van wol.

**3 kg****Lingerie**

Voor gevoelig wasbaar ondergoed, bijv. van fluweel, lycra-kant, zijde of satijn.

**1 kg**

## Toetsen

Toetsen	Uitleg en instructies
<b>Aanwijzing:</b>	Niet alle toetsen en hun functies kunnen in alle programma's gekozen worden.
<b>Aanpassing</b> ☀	<p>Is uw wasgoed na het drogen te vochtig, dan kunt u de droogdoelen, zoals kastdroog, verder instellen. Het droogdoel kan met de drooggraad in drie stappen van ☀ tot     ☀ verhoogd worden.</p> <p>Wanneer u het droogdoel heeft ingesteld, dan blijft de instelling voor alle programma's met een selecteerbare droogtijd ook na het uitschakelen van de droogautomaat opgeslagen.</p> <p><b>Aanwijzing:</b> Hoe hoger de drooggraad, des te langer de programmaduur.</p>
<b>Tijd</b> 🕒	Pas voor de tijdprogramma's de droogtijd aan. 20 Minuten tot maximaal 3 uur, in stappen van 10 minuten.
<b>Klaar in</b> ⌚	Het programma eindigt over 1h - 24h. Stel de Klaar in tijd in stappen van 1 uur in en stel op die manier het begin van het programma uit. Het gewenste aantal uur nadat het programma eindigt, wordt in het display weergegeven.
<b>Antikreuk</b>	De trommel beweegt het wasgoed na het drogen 60 tot 120 minuten, in elk programma, met regelmatige tussenpozen, om kreukvorming te voorkomen.
<b>Voorzichtig</b>	Verlaagde temperatuur voor gevoelig textiel, zoals bijvoorbeeld polyacryl of elastaan, kunnen de droogduur verlengen.
<b>Signaal actief</b>	Na het einde van het programma klinkt een signaal.
🔊 <b>3 sec. (Kinderslot)</b>	Activeer of deactiveer het kinderslot door de toets voor de Klaar in tijd en voor de droogtijd gedurende 3 s tegelijkertijd ingedrukt te houden.
▶   <b>Start/Pauze</b>	Starten en pauzeren van het programma.

## Apparaat bedienen

### Wasgoed in de droogautomaat doen en deze inschakelen

**Aanwijzing:** De droger moet deskundig worden geplaatst en aangesloten, → *B/z. 8.*

1. Doe het wasgoed in de trommel.
2. Draai de programmakiezer op een willekeurig programma om de droger uit te schakelen.
3. Sluit de deur van de droger.

#### Attentie!

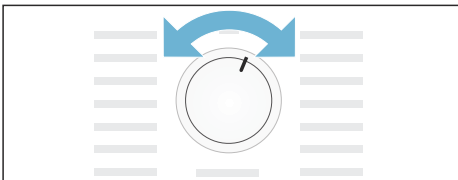
#### Beschadiging van de droger of het textiel mogelijk.

Zorg er voor dat er geen wasgoed wordt ingeklemd tussen de deur.

### Programma instellen

**Aanwijzing:** Wanneer u het kinderslot heeft geactiveerd, dan moet u dit deactiveren voordat u een programma kunt instellen, zie → *B/z. 18.*

1. Kies het gewenste programma, gedetailleerde informatie over de programma's vanaf → *B/z. 16.*
2. Kies het gewenste programma met de programmakiezer. Op het display verschijnen de programmavoorinstellingen voor het gekozen programma.



#### Aanwijzing:

Programmavoorinstellingen zijn standaard instellingen welke bij de keuze van een programma al zijn vastgelegd. U ziet de programmavoorinstellingen na de keuze van een programma in het display.

3. Pas indien gewenst de programmavoorinstellingen aan. Gedetailleerde informatie daarover vanaf → *B/z. 16.*

### Programma starten

Kies de starttoets.

**Aanwijzing:** Wanneer u het programma wilt blokkeren om te voorkomen dat het per ongeluk wordt gewijzigd, dan kunt u het kinderslot kiezen, zie → *B/z. 18.*

### Programmaverloop

De programmastatus wordt op het display weergegeven.

bijv. Vermoedelijke programmaduur  
**1:27** in uren en minuten.

**Aanwijzing:** Bij de keuze van een programma wordt de geschatte droogtijd voor de aanbevolen belading weergegeven. Tijdens het drogen meten vochtigheidssensoren het resterende vocht in de belading en passen zij de programmaduur hierop aan (behalve bij tijdprogramma's). Dit is zichtbaar aan de hand van de tijdsprongen in de resterende tijd.

	Droog
	Strijkdroog
	Kastdroog
	Antikreuk
	Pauze
	Einde

## Programma wijzigen of wasgoed bijvullen

U kunt tijdens het drogen te allen tijde wasgoed uitnemen of bijvullen en het programma wijzigen of aanpassen.

1. Open de deur van de droger of selecteer de starttoets voor een pauze.
2. Doe het wasgoed er bij of haal het uit de droogautomaat.
3. Selecteer, indien gewenst, een ander programma of een extra functie.
4. Sluit de deur van de droger.
5. Druk op de starttoets.

**Aanwijzing:** De programmaduur in het display wordt bijgewerkt, naar gelang de belading en het restvochtgehalte van het wasgoed. De weergegeven waarden kunnen na een programmawijziging of aanpassing van de belading wijzigen.

## Programma afbreken

Het programma kan te allen tijde onderbroken worden, door de deur van de droogautomaat te openen of op de starttoets drukt voor een pauze.

### Attentie!

### Brandgevaar. Wasgoed kan ontbranden.

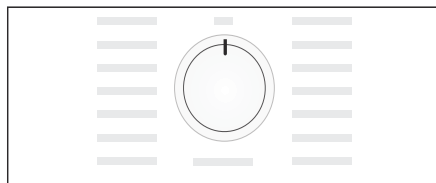
Breek het programma af, verwijder al het wasgoed en spreid het uit, zodat de hitte kan ontsnappen.

## Einde van het programma

Op het display verschijnt *End*.

## Was uitnemen en droogautomaat uitschakelen

1. Haal het wasgoed uit de automaat.
2. Draai de programmakiezer op de Uit-stand.

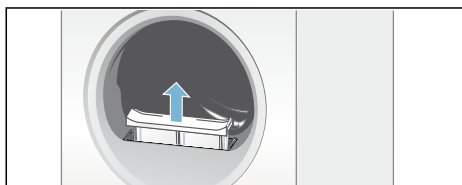


## Pluizenfilter reinigen

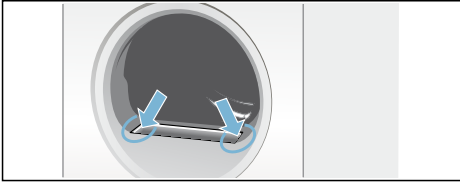
**Aanwijzing:** Tijdens het drogen worden pluizen en haren uit de was in het pluizenfilter opgevangen. Een verstopt of verontreinigd pluizenfilter reduceert de luchtstroom en dan kan de droogautomaat niet haar volledige capaciteit bereiken. Schone pluizenfilters verminderen daarnaast het stroomverbruik en de droogtijd.

Reinig het pluizenfilter **na elke keer** drogen:

1. Open de deur van de droogautomaat en verwijder alle pluizen van de deur.
2. Trek het pluizenfilter er uit.

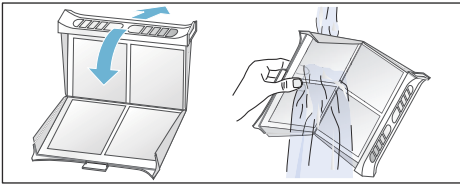


3. Verwijder de pluizen uit de uitsparing van het pluizenfilter.

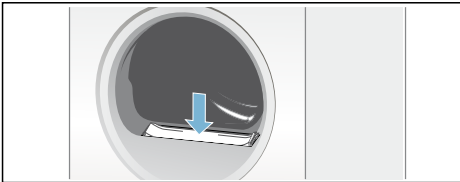


**Aanwijzing:** Let er op dat er geen pluizen in de open schacht vallen.

4. Klap het pluizenfilter open en verwijder alle pluizen.  
5. Spoel de pluizen onder stromend water af of reinig het pluizenfilter in de vaatwasser.



6. Droog het pluizenfilter af, klap het dicht en plaats het weer in de droogautomaat.



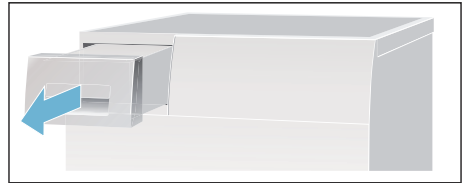
**Attentie!**  
**Droogautomaat kan beschadigd worden.**

Gebruik de droger niet zonder of met een defect pluizenfilter.

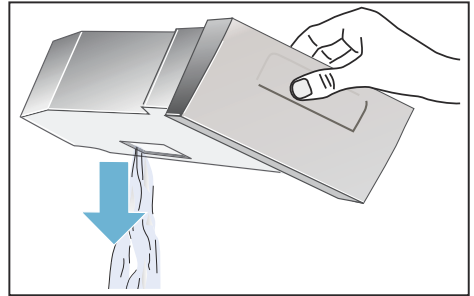
## Condenswaterreservoir leegmaken

**Aanwijzing:** Maak na ieder droogprogramma het condenswaterreservoir leeg, omdat anders het volgende droogprogramma onderbroken kan worden, omdat het condenswaterreservoir vol is.

1. Trek het condenswaterreservoir er horizontaal uit.



2. Giet het condenswater er uit.

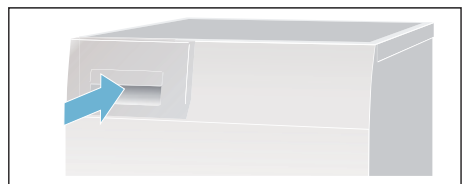


**Attentie!**

**Verontreinigd condenswater kan leiden tot aantasting van de gezondheid en materiële schade.**

Condenswater is geen drinkwater en kan met pluizen verontreinigd zijn. Niet opdrinken of verder gebruiken.

3. Schuif het condenswaterreservoir weer in de droogautomaat totdat dit waarneembaar vastklikt.

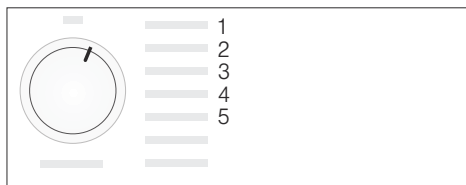


## Signaal en ampère instellen

U kunt de volgende instellingen wijzigen:

- Centrifugetoerental waarmee uw wasgoed vóór het drogen gecentrifugeerd wordt,
- het volume voor het signaal aan einde van het programma,
- het volume voor de toetssignalen,
- de zekerings- waarde voor uw droogautomaat (10 A of 16 A).

Voor het wijzigen van de instellingen moet u eerst altijd de instelmodus activeren.



### Instelmodus activeren

1. Zet de droogautomaat aan.
2. Kies het programma Katoen op positie 1 en wacht 5 seconden. Nu is de instelmodus geactiveerd, op het display verschijnen de symbolen en de programmaduur verschijnt.

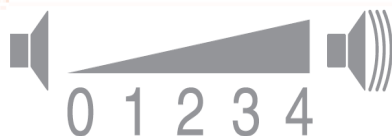
1. Druk op de starttoets, houd deze ingedrukt en draai tegelijkertijd de programmakiezer naar rechts op positie 2.
2. Op het display verschijnt de waarde voor het **centrifugetoerental**.
3. Wijzig het centrifugetoerental door het kiezen van de toets voor de Klaar-in tijd of de toets voor de droogtijd.
4. Draai de programmakiezer naar rechts op positie 3.

5. In het display verschijnt het volume voor het **signaal aan het einde van het programma**.



0 = uit, 1 = zacht, 2 = gemiddeld, 3 = luid, 4 = zeer luid

6. Wijzig het volume door het kiezen van de toets voor de Klaar in tijd of de toets voor de droogtijd.
7. Draai de programmakiezer naar rechts op positie 4.
8. In het display verschijnt het volume voor het **signaal van de toetsen**.



0 = uit, 1 = zacht, 2 = gemiddeld, 3 = luid, 4 = zeer luid

9. Wijzig het volume door het kiezen van de toets voor de Klaar in tijd of de toets voor de droogtijd.
10. Draai de programmakiezer naar rechts op positie 5.
11. Op het display verschijnt de **ampère-waarde**.  
LO = 10 A  
HI = 16 A
12. Wijzig de ampèrewaarde door het kiezen van de toets voor de Klaar-in tijd of de toets voor de droogtijd.

### Instelmodus afronden

Draai de programmakiezer op de Uit-stand, wanneer u het gewenste toerental, volume, of de waarde voor de zekering heeft ingesteld. De instellingen zijn nu opgeslagen.

## Reinigen

### Droogautomaat en bedieningspaneel reinigen

#### Waarschuwing Levensgevaar!

De droogautomaat gebruikt elektriciteit, daarbij bestaat het gevaar van elektrische schokken.

Haal de stekker van de droogautomaat vóór het reinigen uit het stopcontact.

Reinig de droogautomaat alleen met water en een zachte vochtige doek.

Verwijder direct alle wasmiddelresten, sproeivelresten of achtergebleven restanten. Gebruik geen reinigingsmiddelen of middelen voor het voorbehandelen van was (bijv. voorwas-sprays, vlekkenmiddelen). Gebruik geen hogedrukreiniger of stoomreiniger voor het reinigen van uw apparaat.

### Warmtewisselaar reinigen

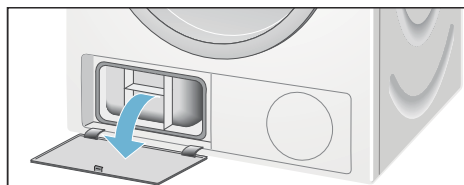
#### Aanwijzingen

- Reinig de warmtewisselaar verschillende keren per maand wanneer u vaker dan tweemaal per week droogt.
- Een verontreinigde warmtewisselaar verlengt de droogtijd en beïnvloedt het droogresultaat.

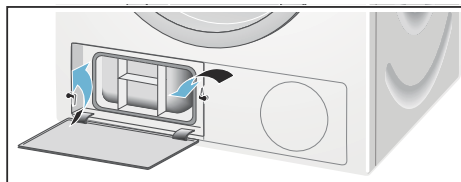
1. Laat de droger afkoelen en leg een absorberende doek onder de serviceklep.

**Aanwijzing:** Er kan resterend water uitlopen.

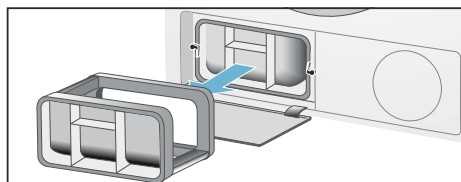
2. Open de serviceklep helemaal.



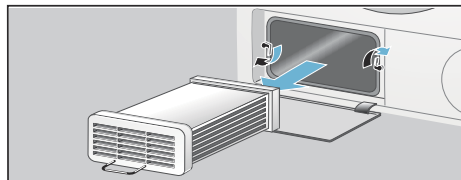
3. Beide sluitendels naar elkaar toe draaien.



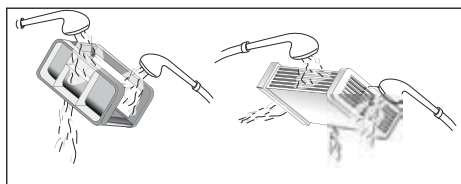
4. Trek het opzetstuk van de warmtewisselaar er af.



5. Verwijder de warmtewisselaar.



6. Spoel de warmtewisselaar van alle zijden met een waterstraal door, om alle pluizen volledig te verwijderen.



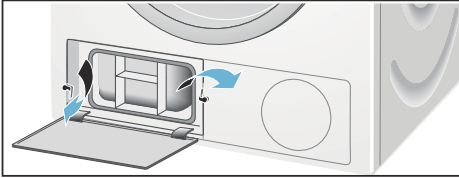
#### Attentie!

#### Warmtewisselaar kan beschadigd raken.

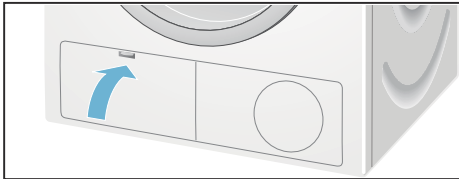
Reinig de warmtewisselaar uitsluitend met water en gebruik geen harde of scherpe voorwerpen om de pluizen te verwijderen.

7. Verwijder alle pluizen van de afdichtingen van de droger en warmtewisselaar.

8. Laat het water volledig uitdruppen.
9. Schuif eerst de warmtewisselaar en daarna het opzetstuk van de warmtewisselaar er in.
10. Beide sluihendels terug draaien en de serviceklep sluiten, totdat de vergrendeling vastklikt.



11. Sluit de serviceklep totdat deze voelbaar vastklikt.

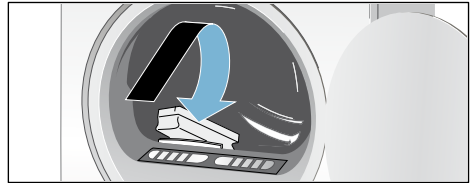


## Vochtigheidssensor reinigen

**Aanwijzing:** De droger is uitgerust met een vochtigheidssensor van roestvaststaal. Vochtigheidssensor meet de vochtigheidsgraad van het wasgoed.

Na lang gebruik kan zich een fijne laag van kalk of resten was- en verzorgingsmiddelen op de Vochtigheidssensor afzetten. Deze afzettingen moeten regelmatig worden verwijderd, omdat anders de werking van de sensor en zodoende ook het droogresultaat negatief kunnen worden beïnvloed.

Deur openen en de vochtigheidssensor met een ruwe spons reinigen.





### Attentie!

**De vochtigheidssensor kan beschadigd raken.**

Reinig de vochtigheidssensor niet met schuurmiddel of staalwol.



## Storingen, wat te doen?

Störungen	Ursache/Abhilfe
 op het display en het droogproces wordt afgebroken.	<ul style="list-style-type: none"> <li>■ Leeg het condenswaterreservoir; → <i>Blz. 21</i> en de droogautomaat; → <i>Blz. 10</i>.</li> <li>■ Is de optionele condenswaterafvoer geïnstalleerd, dan kan de slang van de afvoer verstopt zijn. Controleer de slang op afzettingen en spoel de slang door.</li> </ul>
 op display.	Reinig het pluizenfilter en/of de warmtewisselaar, kies de starttoets → <i>Blz. 20</i> ; → <i>Blz. 23</i> .
Droogautomaat start niet.	<ul style="list-style-type: none"> <li>■ Netstekker in het stopcontact gestoken of zekering gecontroleerd?</li> <li>■ Programma gekozen? Programma kiezen.</li> <li>■ Deur van de droogautomaat open? Sluit de deur.</li> <li>■ Kinderbeveiliging geactiveerd? Kinderbeveiliging deactiveren.</li> <li>■ Klaar in tijd gekozen? Het programma start vertraagd.</li> </ul>
Display gedoofd en starttoets knippert.	Geen fout. Energiebesparingsmodus is actief → <i>Blz. 7</i> .
Kreukvorming.	<ul style="list-style-type: none"> <li>■ Kreukels ontstaan wanneer de beladingshoeveelheid wordt overschreden of het verkeerde programma voor uw textielsoort is gekozen. In de programmatabel vindt u alle noodzakelijke informatie.</li> <li>■ Haal de kleding direct naar het drogen uit de droogautomaat, door het liggen in de trommel ontstaat kreukvorming.</li> </ul>
Water ontsnapt.	Geen fout, de droger kan scheef staan. Stel de droger horizontaal.
De weergegeven programmaduur verandert tijdens het droogproces.	Geen fout. De vochtigheidssensoren bepalen het resterende vocht in de belading en passen de programmaduur hierop aan (behalve bij tijdprogramma's).
* afhankelijk van model	

Störungen	Ursache/Abhilfe
Wasgoed wordt niet goed droog of is nog te vochtig.	<ul style="list-style-type: none"> <li>■ Warm wasgoed voelt na het einde van het programma vochtiger aan dan het daadwerkelijk is. Spreid het wasgoed uit en laat de warmte ontspannen.</li> <li>■ Stel het droogdoel verder in, daardoor wordt de droogtijd langer, maar verhoogt de temperatuur niet. Uw wasgoed wordt droger → <i>Blz. 18</i>.</li> <li>■ Kies een programma met een lagere droogtijd of verhoog het droogdoel. De temperatuur wordt daarbij niet hoger.</li> <li>■ Kies een tijdprogramma voor het nadrogen van nog vochtig wasgoed → <i>Blz. 16</i>.</li> <li>■ Heeft u de maximale beladingshoeveelheid van het programma overschreden, dan kan de was niet goed gedroogd worden.</li> <li>■ Reinig de vochtigheidssensor in de trommel. Er kan zich een fijne laag kalk of resten was- en verzorgingsmiddelen op de sensor afzetten en de werking ervan nadelig beïnvloeden. Uw wasgoed wordt niet goed droog → <i>Blz. 24</i>.</li> <li>■ Het droogproces werd afgebroken door een stroomstoring, een vol condenswaterreservoir of door het overschrijden van de maximale droogtijd.</li> </ul> <p><b>Aanwijzing:</b> Beachten Sie auch die Tipps zur Wäsche → <i>Blz. 15</i>.</p>
Droogtijd te lang?	<ul style="list-style-type: none"> <li>■ Het pluizenfilter kan verontreinigd zijn en leiden tot een langere droogtijd. Reinig het pluizenfilter.</li> <li>■ Wanneer de luchtinlaat van de droger is afgedekt of niet vrij toegankelijk is, dan kan dit de droogtijd doen toenemen. Luchtinlaat vrijhouden.</li> <li>■ Wanneer de omgevingstemperatuur hoger is dan 35 °Celsius, dan kan de droogtijd langer zijn.</li> <li>■ Een ontoereikende luchtcirculatie in de ruimte kan de droogtijd verhogen. Ventileer de ruimte.</li> </ul>
De vochtigheidsgraad in de ruimte neemt toe.	Geen fout. Ruimte voldoende ventileren.
Stroomstoring.	Het droogprogramma wordt afgebroken. Verwijder het wasgoed en spreid het uit of start het programma opnieuw.
* afhankelijk van model	

**Aanwijzing:** Kunt u een storing door het uit- en inschakelen van de droogautomaat niet zelf verhelpen, neem dan contact op met de klantenservice.



## Servicedienst

### Klantenservice

Als u de storing niet zelf kunt verhelpen, (Storingen, wat te doen?) , neem dan contact op met onze Servicedienst. Wij vinden altijd een passende oplossing, ook om een onnodig bezoek van de monteur te voorkomen.

De contactgegevens van de dichtstbijzijnde Servicedienst vindt u hier of in de lijst met Servicedienstadressen.

Geef a.u.b. aan de Servicedienst het E-nummer (E-Nr.) en het FD-nummer (FD) van de droogautomaat door.

E-Nr. \_\_\_\_\_ FD \_\_\_\_\_

Deze informatie vindt u aan de binnenkant van de deur van de droogautomaat of op de achterzijde van de droogautomaat.

### **Vertrouw op de competentie van de fabrikant.**

Neem contact met ons op. Zo weet u zeker dat de reparatie door goed opgeleide Servicemonteurs wordt uitgevoerd die de beschikking hebben over de originele reserve-onderdelen.



## Verbruikswaarden

### Verbruikswaardetabel


Programma	Centrifuge-toerental waarmee het wasgoed gecentrifugeerd wordt	Tijdsduur**		Energieverbruik**	
		9 kg	4,5 kg	9 kg	4,5 kg
<b>Katoen</b>		<b>10 / 16 A</b>	<b>10 / 16 A</b>	<b>10 / 16 A</b>	<b>10 / 16 A</b>
Kastdroog*	1400 T/min	152 min / 122 min	82 min / 65 min	4,36 kWh	2,31 kWh
	1000 T/min	172 min / 142 min	93 min / 75 min	5,23 kWh	2,77 kWh
	800 T/min	192 min / 162 min	104 min / 85 min	6,02 kWh	3,19 kWh
Strijkdroog*	1400 T/min	127 min / 105 min	68 min / 53 min	2,61 kWh	1,38 kWh
	1000 T/min	149 min / 126 min	79 min / 63 min	4,01 kWh	2,12 kWh
	800 T/min	166 min / 146 min	90 min / 74 min	4,50 kWh	2,38 kWh
<b>Kreukherstellend</b>		<b>3,5 kg</b>		<b>3,5 kg</b>	
Kastdroog*	800 T/min	52 min / 46 min		1,42 kWh	
	600 T/min	65 min / 56 min		1,74 kWh	


De labelwaarde wordt bij maximale verwarmingscapaciteit bereikt.  
 Voor het testen overeenkomstig de van toepassing zijnde norm EN61121 de wasdroogcombinatie met de aangesloten, externe condenswaterafvoerslang gebruiken.

\* Programma-instelling voor testen conform geldige EN61121.

\*\* De waarden kunnen afhankelijk van de textielsoort, de samenstelling van het te drogen wasgoed, restvochtigheid van het textiel, de ingestelde drooggraad, de beladingshoeveelheid alsmede de omgevingscondities afwijken van de aangegeven waarden.

### Het meest efficiënte programma voor textiel van katoen

Het volgende “standaard katoenprogramma” (aangeduid met ) is geschikt voor het drogen van katoen met een normale vochtigheid en uit het oogpunt van gecombineerd energieverbruik het meest efficiënt voor het drogen van nat katoen.

Standaard programma's voor katoen volgens de actuele EU-richtlijn 932/2012					
Programma	Belading	Energieverbruik		Programmaduur	
		10 A	16 A	10 A	16 A
 Katoen	9 kg/	5,23 kWh /	5,23 kWh /	172 min /	142 min /
Kastdroog	4,5 kg	2,77kWh	2,77 kWh	93 min	75 min

Programma-instelling voor testen en energie-labeling overeenkomstig richtlijn 2010/30/EG.



## Technische gegevens

**Afmetingen:**

85 x 60 x 60 cm

hoogte x breedte x diepte

**Gewicht:**

ca. 45 kg

**Maximale belading:**

9 kg

**Condenswaterreservoir:**

4,6 l

**Aansluitspanning:**

220 - 240 V

**Aansluitvermogen:**

max. 2100 - 2800 W

**Zekering:**

16 A / 10 A

**Trommelverlichting\*****Omgevingstemperatuur:**

5 - 35°C

**Opgenomen vermogen in  
uitgeschakelde toestand:**

0,10 W

**Opgenomen vermogen in standby  
toestand (niet uitgeschakelde  
toestand):**

0,75 W

\* afhankelijk van model





## Verzoek om reparatie en advies bij storingen

NL 088 424 4020

B 070 222 142

De contactgegevens in alle landen vindt u in de bijgesloten lijst met Servicedienstadressen.

BSH Hausgeräte GmbH

Carl-Wery-Straße 34

81739 München

GERMANY

[siemens-home.com](http://siemens-home.com)

Gefabriceerd door BSH Hausgeräte GmbH onder handelsmerkllicentie van Siemens AG



9001213253 (9606)