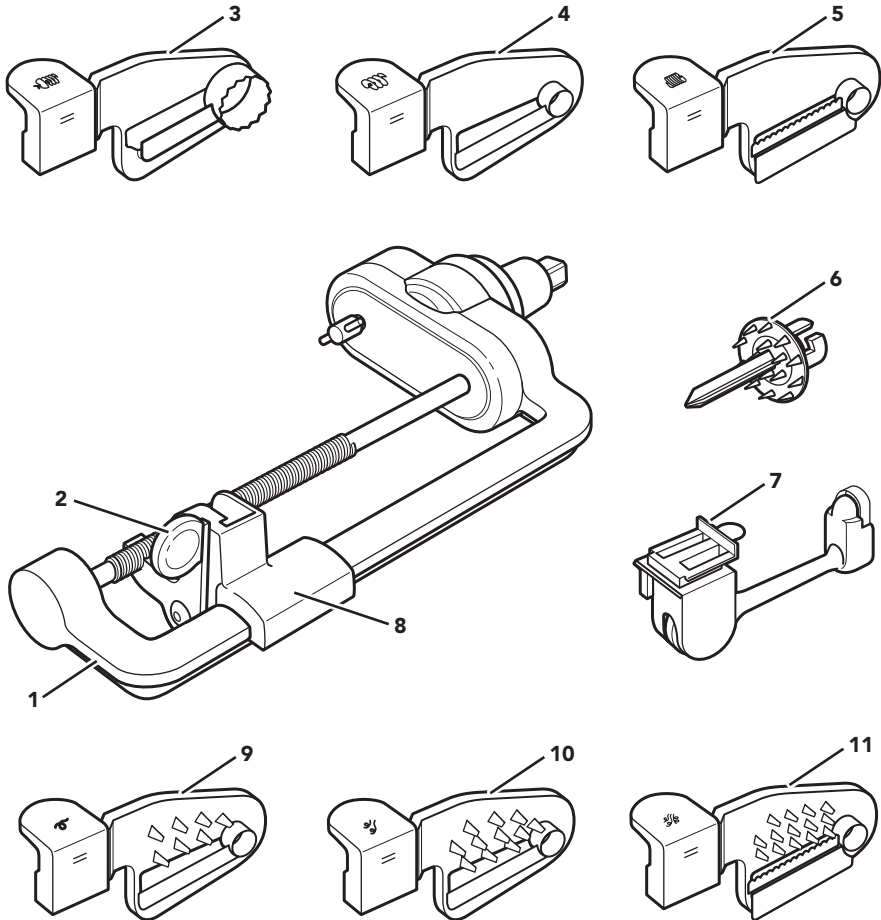




## ONDERDELEN EN EIGENSCHAPPEN



- |   |                             |    |                       |
|---|-----------------------------|----|-----------------------|
| 1 | Basis spiraalsnijder        | 7  | Schilmes              |
| 2 | Ontgrendelingshendel        | 8  | Meshouder             |
| 3 | Krulmes (grote kern)        | 9  | Medium spiraalmes     |
| 4 | Krulmes (kleine kern)       | 10 | Dun spiraalmes        |
| 5 | Fijn krulmes (kleine kern)* | 11 | Extra dun spiraalmes* |
| 6 | Fruit- en groentespies      |    |                       |

\*Deze messen worden niet meegeleverd met de 5KSM1APC.

**OPMERKING:** Je kunt de spiraalsnijder en alle hulpstukken opbergen in de meegeleverde opberghoof.



## PRODUCTVEILIGHEID

### Uw veiligheid en die van anderen is erg belangrijk.

We hebben in deze handleiding en op uw toestel tal van belangrijke veiligheids-waarschuwingen aangebracht. Lees deze veiligheidswaarschuwingen en leef ze na.



Dit is het veiligheidsalarmsymbol.

Dit symbool waarschuwt u voor mogelijke gevaren waarbij u of anderen gedood of verwond kunnen worden.

Alle veiligheidswaarschuwingen volgen op het alarmsymbol en de woorden "GEVAAR" of "WAARSCHUWING". Deze woorden betekenen het volgende:



**GEVAAR**

**U kunt gedood worden of ernstig gewond raken als u de instructies niet onmiddellijk naleeft.**



**WAARSCHUWING**

**U kunt gedood worden of ernstig gewond raken als u de instructies niet naleeft.**

Alle veiligheidswaarschuwingen informeren u over het potentiële gevaar, over hoe u het risico op verwondingen kunt verminderen en wat er kan gebeuren als u de instructies niet opvolgt.

## BELANGRIJKE VOORZORGEN

**Bij het gebruik van elektrische apparaten moeten steeds basisvoorzorgen worden getroffen, waaronder:**

1. Lees alle instructies. Verkeerd gebruik van het apparaat kan persoonlijke verwondingen veroorzaken.
2. Plaats de mixer/keukenrobot niet in water of andere vloeistoffen om elektrische schokken te voorkomen.
3. Alleen Europese Unie: apparaten mogen worden gebruikt door personen met verminderde lichamelijke, zintuiglijke of geestelijke vermogens of gebrek aan ervaring en kennis, mits ze onder toezicht staan of instructies hebben gekregen over het veilige gebruik van het apparaat en de gevaren van het apparaat begrijpen. Kinderen mogen niet spelen met het apparaat.
4. Alleen Europese Unie: dit apparaat mag niet worden gebruikt door kinderen. Houd dit product en het netsnoer buiten bereik van kinderen.
5. Dit apparaat is niet bedoeld voor gebruik door personen, waaronder kinderen, met verminderde lichamelijke, zintuiglijke of geestelijke vermogens of gebrek aan ervaring of kennis, tenzij ze onder toezicht staan en instructies hebben gekregen over het gebruik van het apparaat van een persoon die verantwoordelijk is voor hun veiligheid.
6. Dit apparaat mag niet worden gebruikt door kinderen. Houd dit apparaat en het netsnoer buiten bereik van kinderen.
7. Schakel het apparaat uit, haal de stekker uit het stopcontact en verwijder de spiraalsnijder van het apparaat voordat je het schoonmaakt en wanneer je het niet gebruikt. Schakel het apparaat uit en wacht tot de motor volledig is gestopt voordat je onderdelen plaatst of verwijdt.
8. Houd handen, keukengerei of andere voorwerpen uit de buurt van de spiraalsnijder met schil-, ontkern- en krulmessen, de spies of bewegende onderdelen terwijl het apparaat in gebruik is om het risico op ernstig letsel of schade aan het accessoire te voorkomen.





## PRODUCTVEILIGHEID

9. Laat het apparaat nooit onbeheerd achter als het in werking is.
10. Doe voedsel nooit met de hand in het apparaat. Gebruik altijd de meegeleverde spies.
11. Als er voedsel vast komt te zitten in een mes of op de spies, schakel je de motor uit en haal je de spiraalsnijder uit elkaar om het achtergebleven voedsel te verwijderen.
12. Raak geen bewegende onderdelen aan.
13. Het gebruik van accessoires/toebehoren die niet door de fabrikant worden aanbevolen of verkocht, kan brand, elektrische schokken of verwondingen veroorzaken.
14. Houd toezicht wanneer een apparaat door of in de nabijheid van kinderen wordt gebruikt.
15. Gebruik het apparaat niet buiten.
16. Gebruik het apparaat niet als het aandrijfmechanisme of de draaiende onderdelen beschadigd zijn. Stuur het apparaat naar het dichtstbijzijnde erkende Servicecentrum voor onderzoek, reparatie of elektrische of mechanische afstelling.
17. Laat het snoer van de mixer/keukenrobot niet over de rand van de tafel of het werkblad hangen.
18. De messen zijn scherp. Ga voorzichtig te werk bij het plaatsen of verwijderen van messen.
19. Verwijder voedsel pas als de mixer/keukenrobot is uitgeschakeld, de snelheid op '0' staat en de spies is gestopt.
20. Voorkom schade aan het aandrijfsysteem en dompel de basis van de spiraalsnijder niet onder in water of andere vloeistoffen.
21. Zie ook het gedeelte Belangrijke voorzorgen in de gebruiks- en onderhoudshandleiding die is meegeleverd bij je mixer/keukenrobot.
22. Zie het deel "Onderhoud en reiniging" voor instructies om de oppervlakken die in contact komen met voedsel te reinigen.
23. Dit apparaat is bedoeld voor huishoudelijk en vergelijkbaar gebruik, zoals:
  - personeelskeukens in winkels, kantoren en andere werkomgevingen;
  - boerderijen;
  - door gasten in hotels, motels en andere verblijfsomgevingen;
  - bed and breakfasts en vergelijkbare omgevingen.

## BEWAAR DEZE INSTRUCTIES

Instructies zijn ook online beschikbaar, bezoek onze website op:  
[www.kitchenaid.nl](http://www.kitchenaid.nl) of [www.kitchenaid.eu](http://www.kitchenaid.eu)



# PRODUCTVEILIGHEID

## AFGEDANKTE ELEKTRISCHE APPARATUUR

---

### Afgedankt verpakkingsmateriaal

Het verpakkingsmateriaal kan voor gerecycleerd worden en is voorzien van het recyclage-symbool . De verschillende onderdelen van de verpakking moeten daarom op verantwoordelijke wijze en in overeenstemming met de desbetreffende lokale voorschriften worden weggewerkt.

### Dumping van het product

- Dit apparaat is voorzien van het merkteken volgens de Europese richtlijn 2012/19/EU inzake Afgedankte Elektrische en Elektronische Apparaten (AEEA).

- Door ervoor te zorgen dat dit product op de juiste manier als afval wordt verwerkt, help je mogelijk negatieve consequenties voor

het milieu en de menselijke gezondheid te voorkomen die anders zouden kunnen worden veroorzaakt door onjuiste verwerking van dit product als afval.



- Het symbool  op het product of op de bijbehorende documentatie geeft aan dat dit product niet als huishoudelijk afval mag worden behandeld, maar moet worden afgegeven bij een verzamelpunt voor de recyclage van elektrische en elektronische apparaten.

Voor meer gedetailleerde informatie over de behandeling, terugwinning en recyclage van dit product word je verzocht contact op te nemen met je lokale gemeentehuis, je afvalophaaldienst of de winkel waar je het product hebt aangeschaft.

## CONFORMITEITSVERKLARING

---

Dit apparaat is ontworpen, gebouwd en gedistribueerd in overeenstemming met de veiligheidseisen van de EG-richtlijnen: 2014/35/EU, 2014/30/EU, 2009/125/EG en 2011/65/EU (RoHS-richtlijn).



## MESSENTABEL SPIRAALSNIJDER

**OPMERKING:** Snijd de uiteinden van etenswaren af om ervoor te zorgen dat ze goed op de spiraalsnijder passen en maak platte oppervlakken voor de beste resultaten bij het maken van spiralen, snijden en ontkernen. Voedsel moet een diameter van 3,8 - 9,5 cm hebben en mag niet langer zijn dan 14 cm. Met deze stap zorg je ook voor een juiste plaatsing op de fruit- en groentespies.

Begin te snijden met snelheid 1 en stel vervolgens de snelheid in op de aanbevolen snelheid voor het mes in de onderstaande tabel.

Pictogram	Gebruik deze onderdelen	Met deze onderdelen	Geschikt voor	Snelheid mixer/keukenrobot
	Extra dun spiraalmes*	Fruit- en groentespies en Optioneel schilmes	Courgette, zoete aardappel, bieten	2
	Dun spiraalmes		Courgette, zoete aardappel, bieten	4
	Medium spiraalmes		Courgette, zoete aardappel, aardappel	6
	Fijn krulmes (kleine kern)*		Courgette, aardappel, komkommer	2
	Krulmes (kleine kern)		Courgette, bieten	4
	Krulmes (grote kern)		Appel, peer	6
	Schilmes	Fruit- en groentespies	Aardappel, appel	4

\*Deze messen worden niet meegeleverd met de 5KSM1APC.

### VOOR GEDETAILEERDE INFORMATIE OVER HET GEBRUIK VAN DE SPIRAALSNIJDER

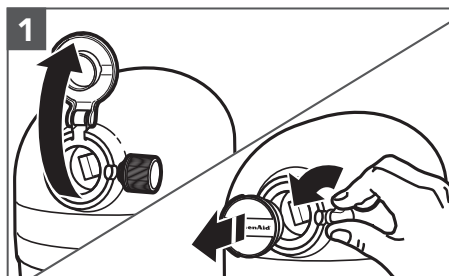
Ga naar [www.KitchenAid.eu](http://www.KitchenAid.eu) voor extra instructies en video's, inspirerende recepten en tips voor het gebruiken en schoonmaken van de spiraalsnijder.

**OPMERKING:** Dit hulpstuk is ontworpen voor gebruik met een grote verscheidenheid aan groenten en fruit. Het apparaat is niet ontworpen voor gebruik met groenten en fruit die een dikke schil hebben en/of heel zacht zijn, zoals citrusvruchten en tomaten.



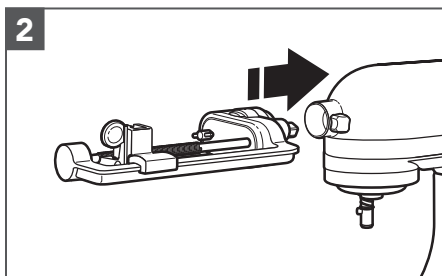
# HET PRODUCT IN ELKAAR ZETTEN

## DE SPIRAALSNIJDER OP DE MIXER/KEUKENROBOT PLAATSEN

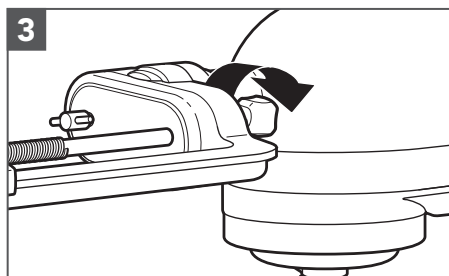


**1**  
Bij mixer/keukenrobots met een naafdeksel met scharnier: klap het deksel open.

Bij mixers/keukenrobots met een verwijderbaar naafdeksel: Draai de hulpstukknop tegen de klok in om het deksel van de naaf te verwijderen.



**2**  
Plaats de spiraalsnijder in de hulpstuknaaf en zorg ervoor dat de voedingsas in de vierkante naafbus past. Draai de spiraalsnijder indien nodig heen en weer. De pen op de hulpstukbehuizing past in de juiste positie in de uitsparing op de naafrand.



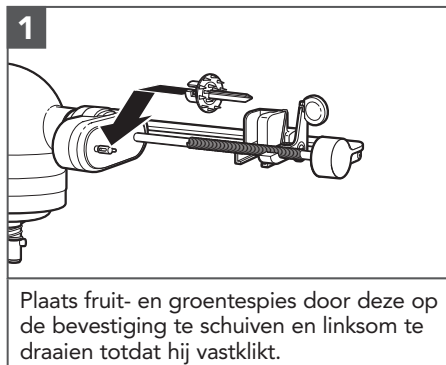
**3**  
Draai de hulpstukknop vast tot de spiraalsnijder aan de mixer/keukenrobot bevestigd is.



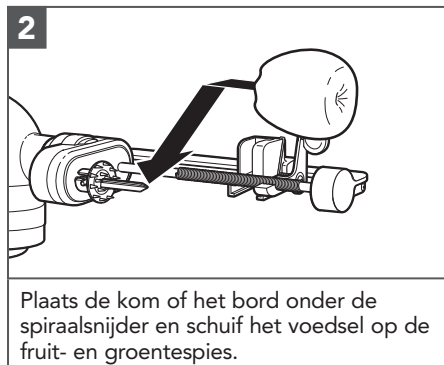


## HET PRODUCT GEBRUIKEN

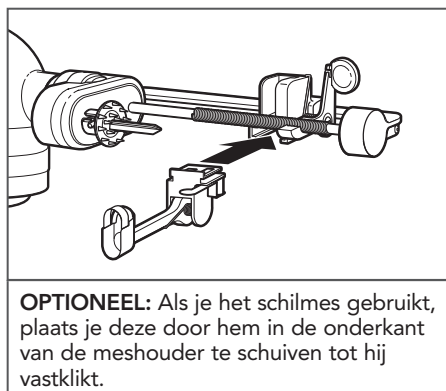
**BELANGRIJK:** Als je voedsel wilt bereiden voordat je spiralen gaat maken, was je het, verwijder je de stelen, snijd je de uiteinden recht af en verwijder je eventuele pitten en kernen.



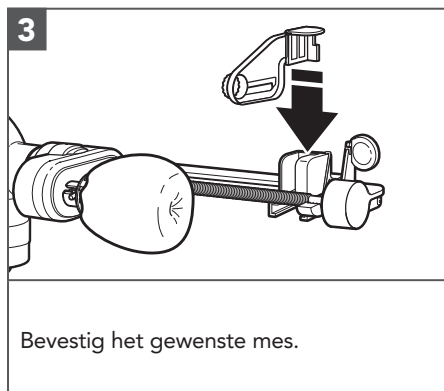
Plaats fruit- en groentespies door deze op de bevestiging te schuiven en linksom te draaien totdat hij vastklikt.



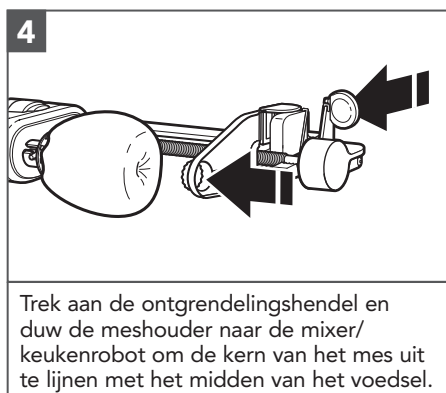
Plaats de kom of het bord onder de spiraalsnijder en schuif het voedsel op de fruit- en groentespies.



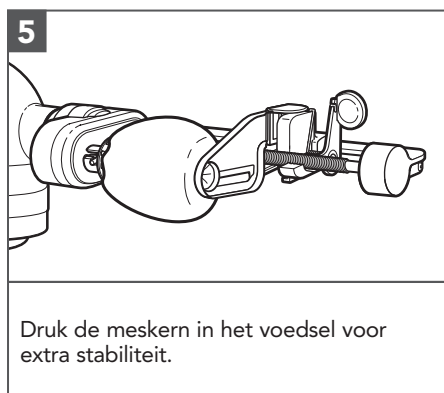
**OPTIONEEL:** Als je het schilmes gebruikt, plaats je deze door hem in de onderkant van de meshouder te schuiven tot hij vastklikt.



Bevestig het gewenste mes.



Trek aan de ontgrendelingshendel en duw de meshouder naar de mixer/keukenrobot om de kern van het mes uit te lijnen met het midden van het voedsel.



Druk de meskern in het voedsel voor extra stabiliteit.

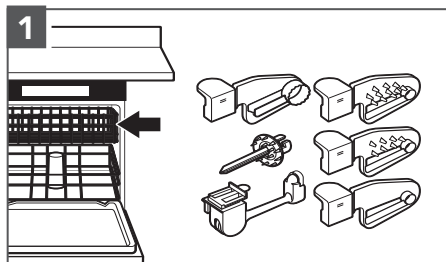
**BELANGRIJK:** Als je klaar bent, verwijder je het mes voordat je de etenswaren verwijdert.



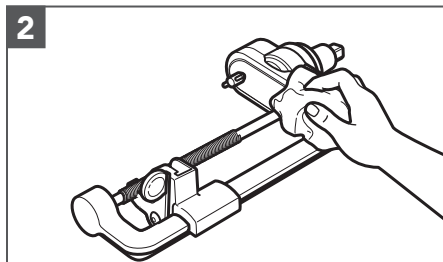


## ONDERHOUD EN REINIGING

**BELANGRIJK:** Om schade te voorkomen, mag je de basis van de spiraalsnijder nooit afwassen, onderdompelen in water of in de vaatwasmachine doen. De verwijderbare messen en accessoires zijn vaatwasmachinebestendig (alleen in het bovenste rek).



1  
Verwijder na gebruik van de spiraalsnijder alle messen en accessoires. Was de messen en accessoires met de hand met een zachte doek en warm schuimend water of in het bovenste rek van de vaatwasmachine.



2  
Maak de basis van de spiraalsnijder alleen schoon met de hand. Was deze met een zachte, vochtige doek. Droog grondig af met een zachte, droge doek. Doe het apparaat niet in de vaatwasmachine. Niet in water onderdompelen.

**OPMERKING:** Na het schoonmaken kun je de spiraalsnijder en alle hulpstukken opbergen in de meegeleverde opbergdoos. Zorg ervoor dat ze zich buiten het bereik van kleine kinderen bevinden.

## PROBLEMEN OPLOSSEN

Probleem	Oplossing
Als je mixer/keukenrobot niet of niet goed functioneert bij gebruik van de spiraalsnijder, controleer dan het volgende:	Heb je de suggesties in 'Messentabel spiraalsnijder' gevolgd?
	Heb je het juiste mes gekozen voor het soort voedsel waarvan je spiralen wilt maken?
	Zit de stekker van de mixer/keukenrobot in het stopcontact? Raadpleeg de instructies in de handleiding bij je mixer/keukenrobot voor mogelijke oplossingen.
Het probleem kan niet worden opgelost.	Is de zekering in de stroomkring naar de mixer/keukenrobot in orde? Raadpleeg de instructies in de handleiding bij je mixer/keukenrobot voor mogelijke oplossingen.
	Zie "Voorwaarden KitchenAid garantie ('Garantie')". Breng/stuur de spiraalsnijder niet terug naar de winkel. Deze biedt geen service voor reparatie/onderhoud.







# VOORWAARDEN KITCHENAID GARANTIE ('GARANTIE')

## BELGIË:

KitchenAid Europa, Inc. BUIV, Nijverheidslaan 3, bus 5, 1853 Strombeek-Bever, België, btw BE 0441.626.053 RPR Brussel ('Garantieverlener') verleent de eindgebruiker, die consument is, een contractuele garantie (de 'Garantie') overeenkomstig de volgende voorwaarden.

**De Garantie is van toepassing in aanvulling op de wettelijke garantierechten van de eindklant jegens de verkoper van het product en houdt geen beperking van deze rechten in. In feite profiteert u, als consument, wettelijk van 2 jaar garantie wettelijke conformiteitsgarantie jegens de verkoper zoals uiteengezet in de nationale wetgeving betreffende de verkoop van consumentengoederen (artikelen 1649 bis t/m 1649 octies van het Belgische Burgerlijk Wetboek), naast de wettelijke garantie met betrekking tot verborgen gebreken (artikelen 1641 t/m 1649 van het Belgische Burgerlijk Wetboek).**

## NEDERLAND:

KitchenAid Europa, Inc., Nijverheidslaan 3, bus 5, 1853 Strombeek-Bever, België ('Garantieverlener') verleent de eindgebruiker, die consument is, een garantie conform de volgende voorwaarden.

**De Garantie is van toepassing in aanvulling op de wettelijke garantierechten van de eindklant jegens de verkoper van het product en houdt geen beperking van deze rechten in.**

### 1) OMVANG EN VOORWAARDEN VAN DE GARANTIE

a) De Garantieverlener verleent de Garantie voor de producten die worden genoemd in Sectie 1.b) die een klant heeft gekocht bij een verkoper of een bedrijf van de KitchenAid-Group in de landen van de Europese Economische Ruimte, Moldavië, Montenegro, Rusland, Zwitserland of Turkije.

b) De Garantieperiode is afhankelijk van het aangeschafte product en is als volgt:

**5KSM1APC, 5KSM2APC Twee jaar volledige garantie vanaf de aankoopdatum.**

c) De Garantieperiode gaat in op de datum van aankoop, d.w.z. de datum waarop een klant het product heeft gekocht bij een dealer of een bedrijf van de KitchenAid-Group.

d) De Garantie dekt de foutvrije aard van het product.

e) De Garantieverlener zal de klant de volgende diensten verlenen onder deze Garantie, naar keuze van de Garantieverlener, als er een defect optreedt tijdens de Garantieperiode:

- Reparatie van het defecte product of productonderdeel, of

- Vervanging van het defecte product of productonderdeel. Als een product niet meer beschikbaar is, heeft de Garantieverlener het recht om het product te ruilen voor een product van gelijke of hogere waarde.

f) Als de klant aanspraak wil maken op de Garantie, moet de klant rechtstreeks contact opnemen met de landspecifieke KitchenAid servicecentra of de Garantieverlener bij KitchenAid Europa, Inc., Nijverheidslaan 3, bus 5, 1853 Strombeek-Bever,

België: E-mailadres: [CONSUMERCARE.BE@Kitchenaid.eu](mailto:CONSUMERCARE.BE@Kitchenaid.eu)

Nederland: E-mailadres: [CONSUMERCARE.NL@kitchenaid.eu](mailto:CONSUMERCARE.NL@kitchenaid.eu)

Telefoonnummer België en Nederland: **00 800 381 040 26**



# VOORWAARDEN KITCHENAID GARANTIE ('GARANTIE')

g) De reparatiekosten, inclusief reserveonderdelen, en de verzendkosten voor de levering van een niet-defect product of productonderdeel komen voor rekening van de Garantieverlener. De Garantieverlener zal ook de verzendkosten voor het retourneren van het defecte product of productonderdeel vergoeden als de Garantieverlener of het landspecifieke servicecentrum van KitchenAid heeft verzocht het defecte product of het defecte productonderdeel te retourneren. De consument draagt echter wel de kosten van de juiste verpakking voor het retourneren van het defecte product of het defecte productonderdeel.

h) Om aanspraak te kunnen maken op de Garantie, moet de klant de bon of factuur van de aankoop van het product voorleggen.

## 2) BEPERKINGEN VAN DE GARANTIE

a) De Garantie geldt alleen voor producten die voor privédoeleinden worden gebruikt en niet voor producten die voor professionele of commerciële doeleinden worden gebruikt.

b) De Garantie is niet van toepassing in geval van normale slijtage, onjuist gebruik of misbruik, het niet opvolgen van de gebruiksinstructies, het gebruik van het product bij de verkeerde elektrische spanning, installatie en bediening in strijd met de geldende elektrische voorschriften en het gebruik van kracht of geweld (bijv. slaan).

c) De Garantie is niet van toepassing als het product is gewijzigd of geconverteerd, bijvoorbeeld wanneer het is geconverteerd van een 120V-product naar een 220-240V-product.

d) Het verlenen van Garantieservice verlengt de Garantieperiode niet en het start evenmin een nieuwe Garantieperiode. De Garantieperiode voor geïnstalleerde reserveonderdelen eindigt met de Garantieperiode voor het gehele product.

Na afloop van de Garantieperiode of voor producten waarvoor de garantie niet geldt, zijn de klantenservicecentra van KitchenAid nog steeds beschikbaar voor de eindgebruiker voor vragen en informatie. Meer informatie vindt u ook op onze website: [www.kitchenaid.eu](http://www.kitchenaid.eu)

## PRODUCTREGISTRATIE

Registreer je nieuwe KitchenAid-apparaat: <http://www.kitchenaid.eu/register>

©2021 Alle rechten voorbehouden.

KITCHENAID en het design van de mixer/keukenrobot zijn handelsmerken in de Verenigde Staten en andere landen.

