

SAMSUNG

GEBRUIKSAANWIJZING

SM-R175

Dutch. 05/2020. Rev.1.1

www.samsung.com

Inhoud

Basisinformatie

- 3 Lees dit eerst
- 4 Over de Galaxy Buds+
- 5 Indeling en functies van het apparaat
- 8 De oortjes voorbereiden op gebruik
- 10 Batterij
- 16 De betekenis van de batterij-indicatorlampjes

De oortjes gebruiken

- 18 De oortjes verbinden met een mobiel apparaat
- 24 De oortjes dragen
- 25 Het touchpad gebruiken
- 28 Bixby gebruiken
- 29 Naar muziek luisteren
- 30 De equalizer gebruiken
- 31 Belfuncties gebruiken
- 32 De stand voor omgevingsgeluid gebruiken

Galaxy Wearable-app

- 34 Inleiding
- 35 De oortjes verbinden en de verbinding verbreken
- 36 De status van de Galaxy Buds+ bekijken en de instellingen aanpassen

Bijlage

- 39 Problemen oplossen
- 42 De software van de oortjes bijwerken met de Galaxy Buds Manager op uw computer
- 43 De Galaxy Buds+ onderhouden
- 45 De oortjes opnieuw opstarten
- 45 De oortjes koppelen
- 46 De batterij verwijderen

Basisinformatie

Lees dit eerst

Lees deze gebruiksaanwijzing door voordat u het apparaat in gebruik neemt, zodat u verzekerd bent van veilig en correct gebruik.

- Beschrijvingen zijn gebaseerd op de standaardinstellingen van het apparaat.
- Sommige inhoud kan verschillen van uw apparaat, afhankelijk van de regio, modelspecificaties of software van het apparaat. Afbeeldingen kunnen er anders uitzien dan het daadwerkelijke product. De inhoud kan zonder voorafgaande kennisgeving worden gewijzigd.
- Controleer, voordat u andere apparaten gebruikt, of deze compatibel zijn met het apparaat. Ga naar www.samsung.com om de specificaties van compatibele mobiele apparaten te bekijken.
- Zorg dat het apparaat niet nat wordt tijdens het gebruik. Schade door water kan leiden tot storingen van het apparaat. Gebruik het apparaat niet tijdens activiteiten als douchen of zwemmen. Hierdoor kan het apparaat beschadigd raken.
- Het aanbrengen van aanpassingen in het besturingssysteem van het apparaat of de installatie van software die afkomstig is uit onofficiële bronnen, kan leiden tot een verstoorde werking van het apparaat, of aantasting of verlies van gegevens. Deze handelingen zijn in strijd met uw licentieovereenkomst met Samsung en doen uw garantie teniet.
- Sommige functies functioneren mogelijk niet op de manier die in deze handleiding staat omschreven, afhankelijk van het merk en model van het mobiele apparaat dat u met het apparaat verbindt.
- Dit product bevat bepaalde gratis/opensource software. Instructies voor het weergeven van de opensourcelicentie vindt u op de website van Samsung (opensource.samsung.com).

Symbolen in deze gebruiksaanwijzing



Waarschuwing: situaties die kunnen leiden tot letsel voor uzelf of anderen



Let op: situaties die kunnen leiden tot schade aan uw apparaat of andere apparatuur



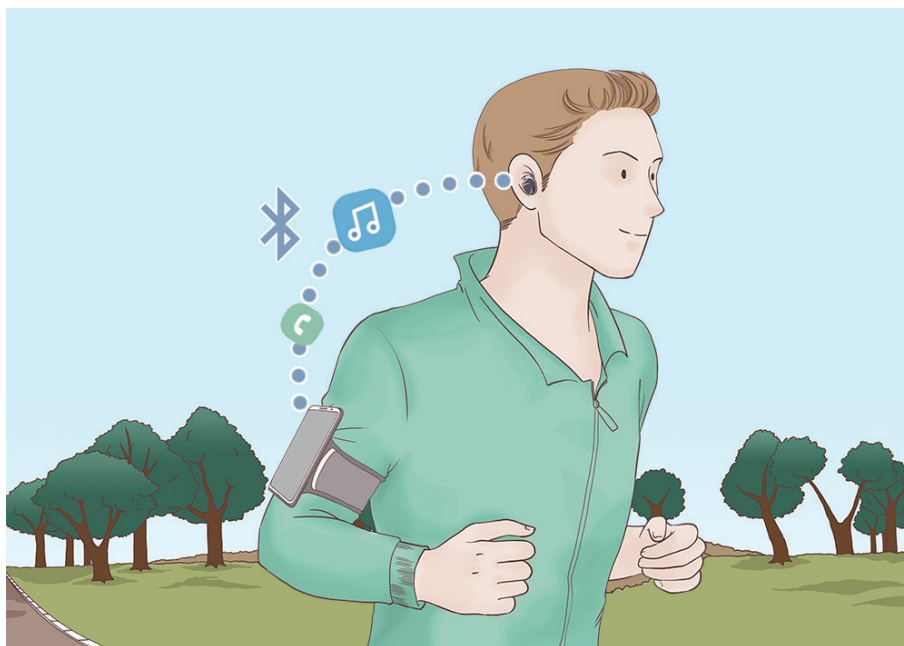
Kennisgeving: opmerkingen, gebruikstips of aanvullende informatie

Over de Galaxy Buds+

Galaxy Buds+ zijn draadloze oortjes die u met uw apparaat kunt verbinden, waarna u naar muziek kunt luisteren of inkomende oproepen kunt beantwoorden terwijl u zich met andere activiteiten bezighoudt, zoals sporten.



Gebruik de oortjes niet in gebieden met veel verkeer, zoals bij wegen of oversteekplaatsen. Als u dit wel doet, kan dit ongevallen veroorzaken wegens vertraagde reactiesnelheden.



Indeling en functies van het apparaat

Inhoud van de verpakking

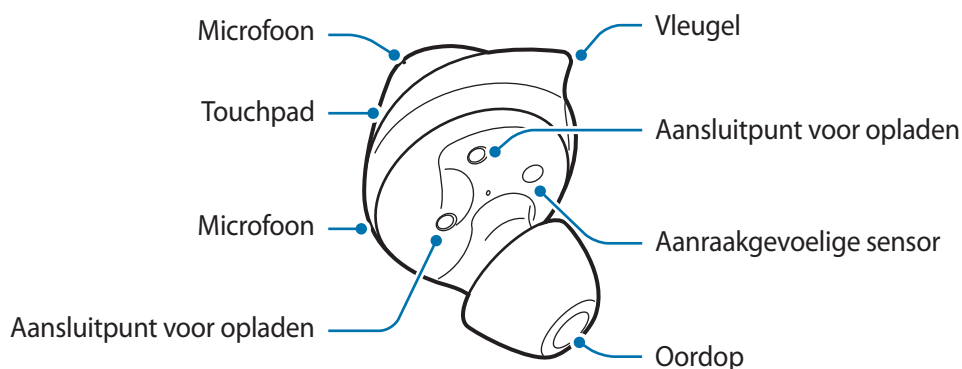
Raadpleeg de snelstartgids voor de inhoud van de verpakking.



- De onderdelen die bij de Galaxy Buds+ worden meegeleverd, de beschikbare accessoires en de bijbehorende afbeeldingen kunnen verschillen, afhankelijk van uw regio.
- De meegeleverde onderdelen zijn specifiek voor de Galaxy Buds+ ontworpen en zijn mogelijk niet compatibel met andere apparaten.
- Vormgeving en specificaties zijn onderhevig aan wijzigingen zonder voorafgaande kennisgeving.
- U kunt extra accessoires kopen op de website van Samsung. Controleer vóór aankoop of deze accessoires compatibel zijn met het model.
- Gebruik alleen door Samsung goedgekeurde accessoires. Als u niet-goedgekeurde accessoires gebruikt, kunnen er prestatieproblemen en storingen optreden die niet onder de garantie vallen.
- De beschikbaarheid van alle accessoires is onderhevig aan wijzigingen die volledig afhankelijk zijn van de fabrikanten. Ga naar de website van Samsung voor meer informatie over de beschikbare accessoires.

Indeling van het apparaat

Oortje

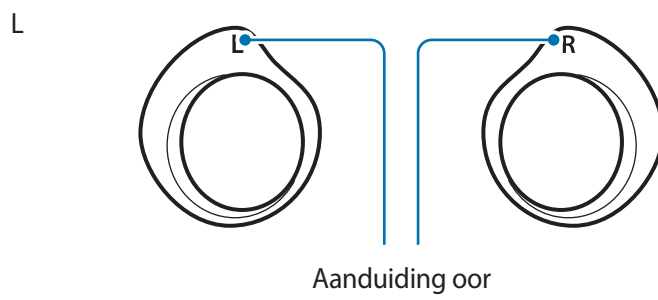
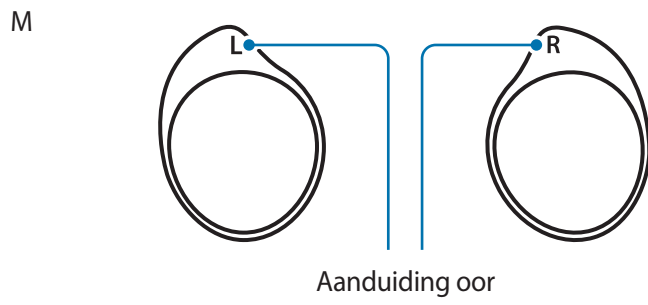
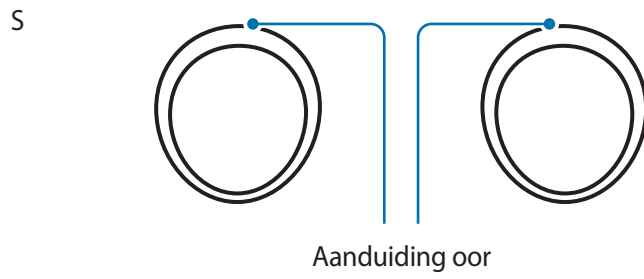


Als u de oortjes gebruikt terwijl ze kapot zijn, loopt u risico op letsel. Gebruik de oortjes pas weer nadat ze zijn gerepareerd bij een Samsung Servicecenter.

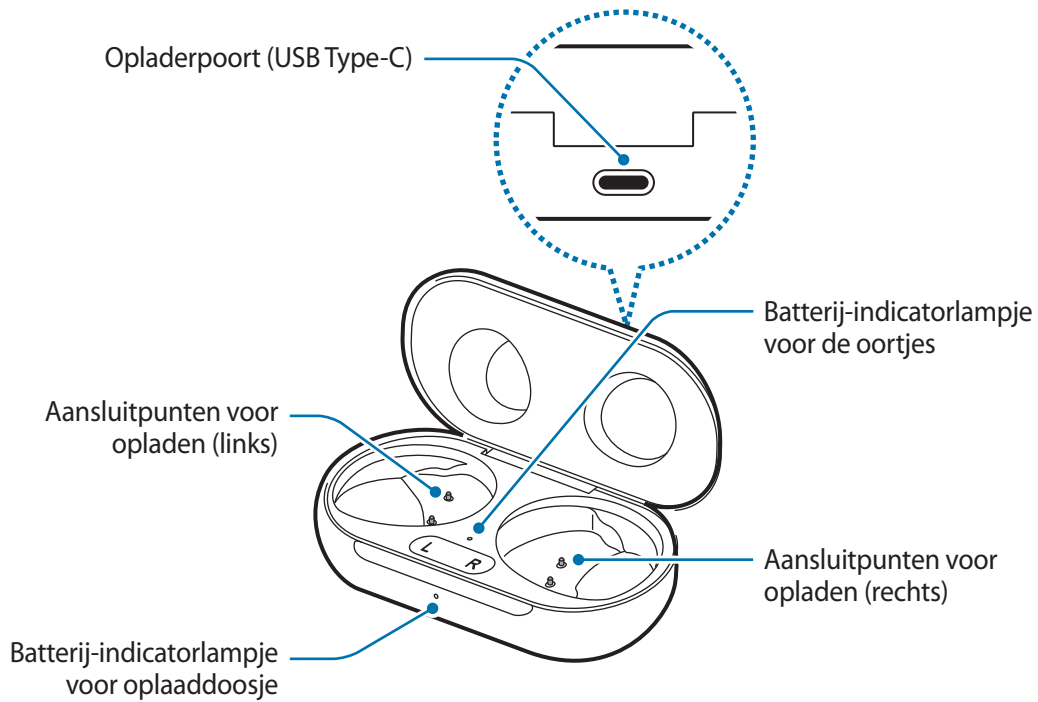


Als de aanraakgevoelige sensor vreemde stoffen bevat, kan hierdoor de werking van de sensor worden verstoord. Maak de sensor schoon voor u de oortjes gaat dragen.

Vleugel



Oplaaddoosje

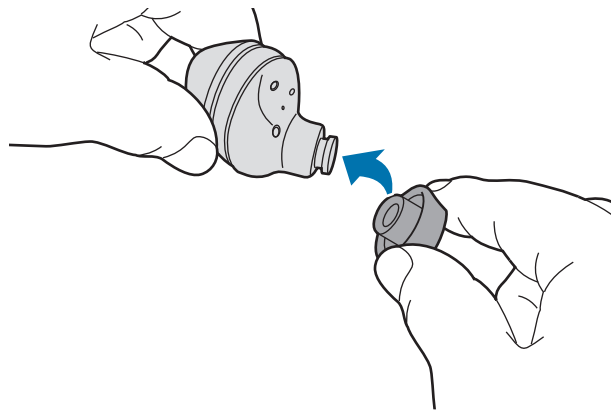


- Als er zweet of een andere vloeistof op de aansluitpunten voor opladen zit, kan er corrosie op de Galaxy Buds+ ontstaan. Als er zweet of een andere vloeistof op de aansluitpunten voor opladen of de oortjes zit, moet u deze schoonmaken voordat u ze in het oplaaddoosje plaatst.
- Sluit het oplaaddoosje wanneer u de oortjes opbergt of oplaadt.

De oortjes voorbereiden op gebruik

Een oordopje aan het oortje bevestigen

- 1 Kies het oordopje dat het beste in uw oor past.
- 2 Plaats het oordopje om het haakje onderaan het oortje.

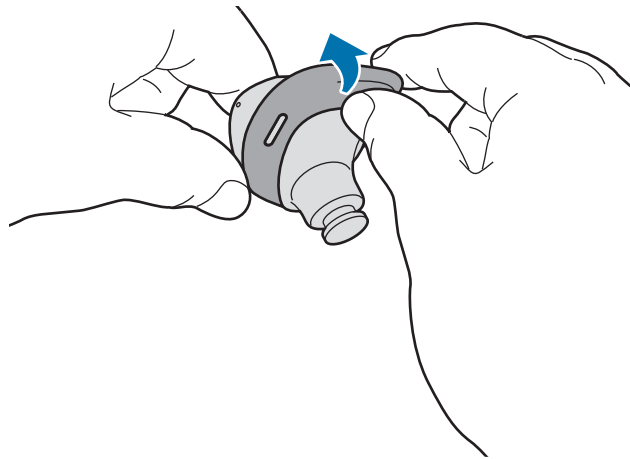


- Plaats de oortjes niet zonder oordopjes in uw oren. Als u dat wel doet, kan dat pijn doen aan uw oren.
- Zorg ervoor dat u bij het bevestigen of losmaken van het oordopje er niet te hard aan trekt. Hierdoor kan het oordopje scheuren.

- 3 Volg dezelfde procedure voor het andere oortje.

Een vleugel aan het oortje bevestigen

- 1 Kies de vleugel die het beste in uw oor past.
- 2 Kies de vleugel voor het linker- of rechteroor.
- 3 Maak de groef van de vleugel vast aan de bevestigingshaak van de oortjes en bedek het oortje met de vleugel.



- Plaats de oortjes niet zonder vleugels in uw oren. Als u dat wel doet, kan dat pijn doen aan uw oren.
- Zorg ervoor dat u bij het bevestigen of losmaken van de vleugel er niet te hard aan trekt. Hierdoor kan de vleugel scheuren.



- Plaats de vleugels niet in de verkeerde richting om de oortjes. Dan passen de oortjes niet goed in uw oren.

- 4 Volg dezelfde procedure voor het andere oortje.

Batterij

De batterij opladen

Laad de batterij volledig op voordat u de oortjes voor het eerst gebruikt of als u deze langere tijd niet hebt gebruikt. De oortjes worden tijdens het opladen ingeschakeld. Als u de batterij voor het eerst oplaadt of als de batterij helemaal leeg is, moet deze minstens 10 minuten worden opgeladen om te kunnen werken.

Controleer de richting van elk oortje, plaats ze in de bijbehorende openingen en sluit de oplaadkabel aan.

Het oplaaddoosje heeft een ingebouwde batterij en wordt samen met de oortjes in het oplaaddoosje opgeladen als dit is aangesloten op de oplader.

U kunt de oortjes opladen door deze in het oplaaddoosje te plaatsen dat al is opgeladen.



Gebruik alleen opladers en kabels die zijn goedgekeurd door Samsung. Bij gebruik van niet-goedgekeurde opladers of kabels bestaat het risico dat de batterij ontploft of dat de Galaxy Buds+ beschadigd raken.

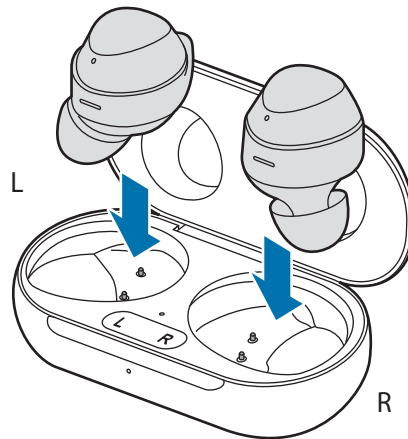


- Als u de oplader verkeerd aansluit, kan dit ernstige schade aan het oplaaddoosje veroorzaken. Schade die wordt veroorzaakt door verkeerd gebruik, valt niet onder de garantie.
- Gebruik alleen de USB Type-C-kabel die bij het apparaat is geleverd. Het oplaaddoosje kan beschadigd raken als u een micro-USB-kabel gebruikt.

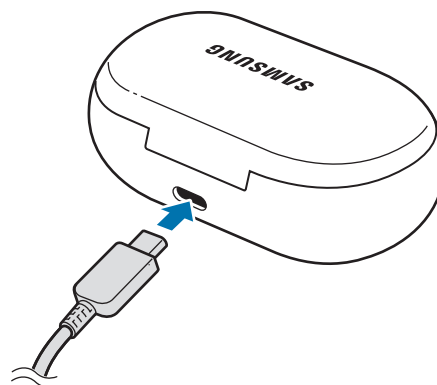



- Opladers worden apart verkocht.
- Om stroom te besparen moet u de oplader loskoppelen wanneer u deze niet gebruikt. De oplader beschikt niet over een aan/uit-schakelaar. U moet daarom de oplader uit het stopcontact halen wanneer u deze niet gebruikt, om te voorkomen dat u energie verspilt. De oplader moet in de buurt van het stopcontact blijven tijdens het opladen en moet eenvoudig te bereiken zijn.
- Tijdens het opladen van de batterijen van de oortjes kunt u de draadloze functies van de oortjes niet gebruiken.
- Sluit het oplaaddoosje wanneer u de oortjes opbergt of oplaadt.
- Als er zweet of een andere vloeistof op de aansluitpunten voor opladen zit, kan er corrosie op de Galaxy Buds+ ontstaan. Als er zweet of een andere vloeistof op de aansluitpunten voor opladen of de oortjes zit, moet u deze schoonmaken voordat u ze in het oplaaddoosje plaatst.
- Plaats de vleugels niet in de verkeerde richting om de oortjes. De oortjes worden niet opgeladen als ze niet goed in het oplaaddoosje worden geplaatst.

- 1 Open het oplaaddoosje.
- 2 Controleer of het om het linker- of rechter oortje gaat en plaats ze in de bijbehorende sleuven in het oplaaddoosje.



- 3 Sluit het oplaaddoosje.
- 4 Sluit de USB-kabel aan op de oplader en sluit vervolgens de USB-kabel aan op de opladerpoort.



 Als u de USB-kabel verkeerd aansluit, kan dit ernstige schade aan het oplaaddoosje veroorzaken. Schade die wordt veroorzaakt door verkeerd gebruik, valt niet onder de garantie.

- 5 Sluit de oplader aan op een stopcontact.
De batterijen van de oortjes en het oplaaddoosje worden tegelijkertijd opgeladen.
- 6 Als de batterij volledig is opgeladen, koppelt u het oplaaddoosje los van de oplader. Koppel eerst de USB-kabel los van het oplaaddoosje en haal vervolgens de oplader uit het stopcontact.

Het batterijverbruik beperken

Als u de oortjes niet gebruikt, bewaart u ze in het opgeladen oplaaddoosje. Zolang u de oortjes draagt, blijft de aanraakgevoelige sensor werken en wordt de gebruiksduur beperkt.

Tips en voorzorgsmaatregelen voor het opladen van de batterij

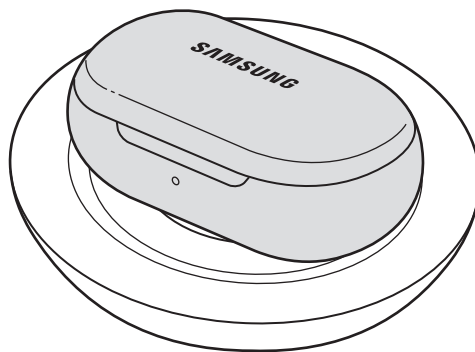
- Als er zweet of een andere vloeistof op de aansluitpunten voor opladen zit, kan er corrosie op de Galaxy Buds+ ontstaan. Als er zweet of een andere vloeistof op de aansluitpunten voor opladen of de oortjes zit, moet u deze schoonmaken voordat u ze in het oplaaddoosje plaatst.
- Als u een andere stroombron dan de oplader gebruikt, zoals een computer, kan de oplaadsnelheid lager zijn wegens een lagere stroomsterkte.
- Tijdens het opladen kunnen de Galaxy Buds+ en de oplader warm worden. Dit is normaal en heeft geen invloed op de levensduur of de prestaties van de Galaxy Buds+. Als de batterij warmer wordt dan normaal, kan de oplader ophouden met opladen. Als dit gebeurt tijdens het draadloos opladen, ontkoppelt u de Galaxy Buds+ van de oplader om ze te laten afkoelen en laadt u de Galaxy Buds+ later opnieuw op.
- Als u de Galaxy Buds+ oplaad terwijl de opladerpoort nat is, kunnen de Galaxy Buds+ beschadigd raken. Maak de opladerpoort volledig droog voordat u de Galaxy Buds+ oplaadt.
- Als de Galaxy Buds+ niet correct worden opgeladen, brengt u de Galaxy Buds+ en de oplader naar een Samsung Servicecenter.
- Buig de USB-kabel niet. Als u dat wel doet, kan de USB-kabel beschadigd raken of minder lang meegaan. Gebruik nooit een beschadigde USB-kabel.

Draadloos opladen

Het oplaaddoosje heeft een ingebouwde draadloze laadspool. U kunt de batterij opladen met een draadloze oplader of met een ander apparaat dat als draadloze oplader fungeert.

De batterij opladen met een draadloze oplader

- 1 Open het oplaaddoosje.
- 2 Controleer of het om het linker- of rechter oortje gaat en plaats ze in de bijbehorende sleuven in het oplaaddoosje.
- 3 Sluit het oplaaddoosje.
- 4 Plaats het midden van de achterkant van het oplaaddoosje in het midden van de draadloze oplader.



- 5 Zodra de batterij volledig is opgeladen, haalt u het oplaaddoosje van de draadloze oplader af.



Voorzorgsmaatregelen voor draadloos opladen

Plaats het oplaaddoosje niet op de draadloze oplader als er geleidende materialen, zoals metalen objecten en magneten, tussen het oplaaddoosje en de draadloze oplader zijn geplaatst.

De Galaxy Buds+ worden mogelijk niet goed opgeladen of kunnen oververhit raken, of het oplaaddoosje kan beschadigd raken.



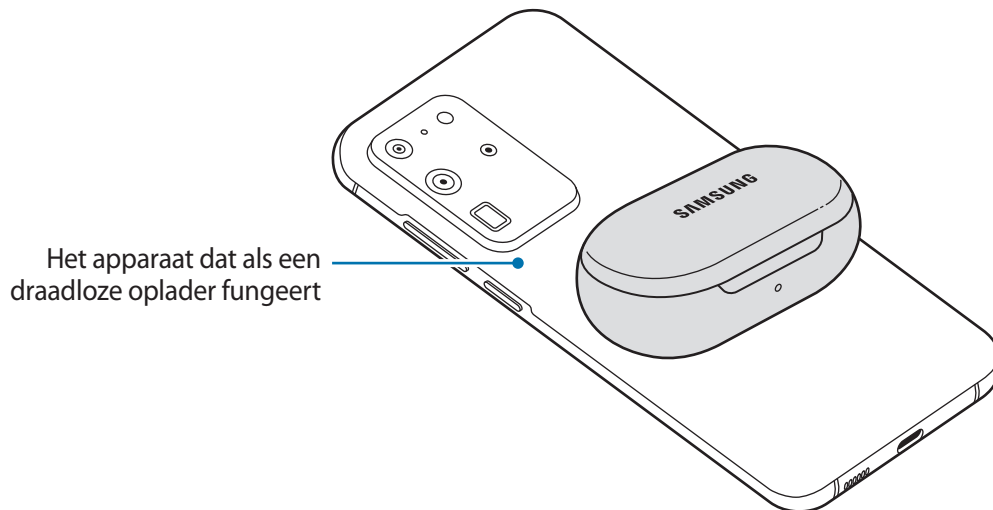
Gebruik door Samsung goedgekeurde draadloze opladers. Als u andere draadloze opladers gebruikt, wordt de batterij mogelijk niet goed opgeladen.

De batterij opladen met Wireless PowerShare

- 1 Open het oplaaddoosje.
- 2 Controleer of het om het linker- of rechter oortje gaat en plaats ze in de bijbehorende sleuven in het oplaaddoosje.
- 3 Sluit het oplaaddoosje.
- 4 Plaats het midden van de achterkant van het oplaaddoosje in het midden van het apparaat dat als draadloze oplader fungeert.



De locatie van de draadloze laadspool kan per apparaat verschillen. Leg het oplaaddoosje zodanig op het apparaat dat een sterke verbinding tot stand wordt gebracht.



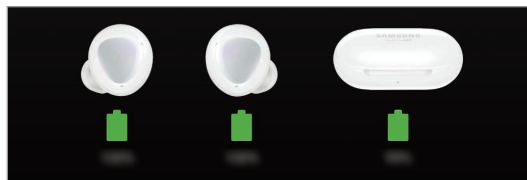
5 Zodra de batterij volledig is opgeladen, haalt u het oplaaddoosje van het apparaat af dat als draadloze oplader fungeert.



- Verplaats of gebruik het apparaat dat als draadloze oplader fungeert of het oplaaddoosje niet tijdens het opladen, zodat de batterij naar behoren wordt opgeladen.
- Het vermogen waarmee de Galaxy Buds+ worden opgeladen, kan minder zijn dan de hoeveelheid die het apparaat dat als draadloze lader fungeert, met de oortjes deelt.
- Als u de Galaxy Buds+ oplaadt terwijl u ook het apparaat dat als draadloze oplader fungeert aan het opladen bent, kan de oplaadsnelheid afnemen of worden de Galaxy Buds+ mogelijk niet goed opgeladen, afhankelijk van het type oplader.
- De oplaadsnelheid of de efficiëntie van het opladen kan variëren en is afhankelijk van de toestand van het apparaat of de omgeving.
- Als het resterende batterijvermogen van het apparaat dat als draadloze oplader fungeert zich onder een bepaald niveau bevindt, wordt het delen van de batterij gestopt.

Batterijniveau controleren

Verbind de oortjes met uw mobiele apparaat, open de **Galaxy Wearable**-app op uw mobiele apparaat en bekijk de batterijstatus van elk oortje en het oplaaddoosje. Ga naar [De oortjes verbinden met een mobiel apparaat](#) voor meer informatie.

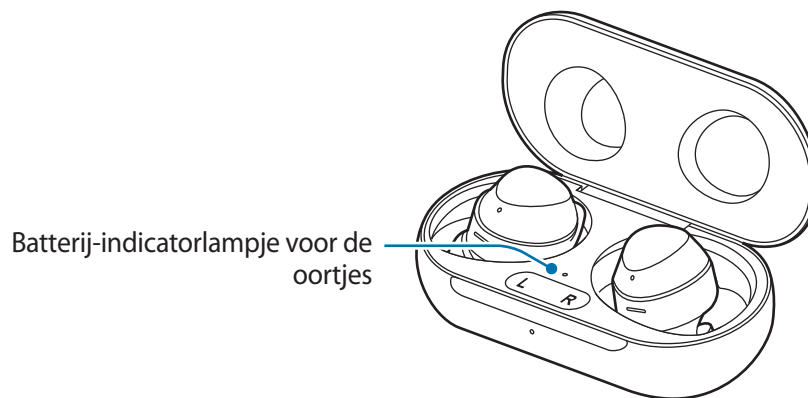


Als de batterij bijna leeg is, wordt een melding weergegeven op het meldingscherm van het mobiele apparaat.

De betekenis van de batterij-indicatorlampjes

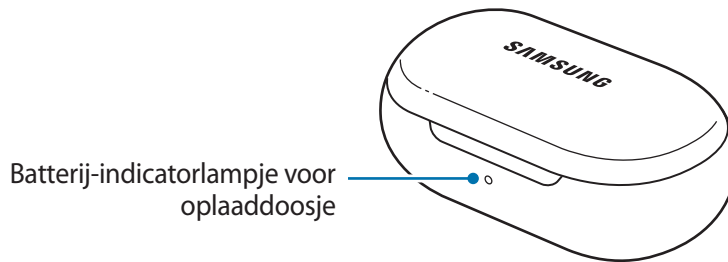
De batterij-indicatorlampjes informeren u over de oplaadstatus van uw oortjes en het oplaaddoosje. Het batterij-indicatorlampje van de oortjes bevindt zich in het oplaaddoosje en geeft de oplaadstatus van de oortjes aan. Het batterij-indicatorlampje van het oplaaddoosje bevindt zich aan de voorkant van het oplaaddoosje en geeft de oplaadstatus van het doosje aan.

Batterij-indicatorlampje voor de oortjes



| Kleur | Status |
|---------------|--|
| Brandt rood | • Opladen |
| Brandt groen | • Volledig opgeladen |
| Knippert rood | • Opladen geblokkeerd vanwege abnormale temperaturen |

Batterij-indicatorlampje voor oplaaddoosje



| Kleur | Status |
|---|--|
| Brandt rood | • Opladen |
| Brandt groen | • Volledig opgeladen |
| Knippert rood (snel tempo) | • Opladen geblokkeerd vanwege abnormale temperaturen |
| Knippert rood (knippert na het sluiten van het oplaaddoosje) | • Batterij is bijna leeg (minder dan 10% lading) |
| Rood (blijft 5 seconden branden na het sluiten van het oplaaddoosje) | • Batterij is bijna leeg (minder dan 30% lading) |
| Geel (blijft 5 seconden branden na het sluiten van het oplaaddoosje) | • Batterijlading is gemiddeld (tussen 30% en 60%) |
| Groen (blijft 5 seconden branden na het sluiten van het oplaaddoosje) | • Batterij is voldoende opgeladen (meer dan 60%) |



- Het batterij-indicatorlampje voor het oplaaddoosje knippert rood wanneer de externe voeding tijdens het opladen wordt uitgeschakeld.
- Als de batterij-indicatorlampjes niet werken zoals beschreven, koppelt u de oplader los van het oplaaddoosje en sluit u deze opnieuw aan.
- Het batterij-indicatorlampje voor oplaaddoosje gaat pas branden nadat de oortjes in het oplaaddoosje zijn geplaatst en het is gesloten.

De oortjes gebruiken

De oortjes verbinden met een mobiel apparaat

De oortjes voor het eerst verbinden met een mobiel apparaat van Samsung

- 1 Controleer of het om het linker- of rechter oortje gaat en plaats ze in de bijbehorende sleuven in het oplaaddoosje.

Als het batterij-indicatorlampje voor de oortjes niet knippert, sluit u het oplaaddoosje aan op de oplader en laadt u ze langer dan 10 minuten op.

- 2 Sluit het oplaaddoosje.

- 3 Open het oplaaddoosje.

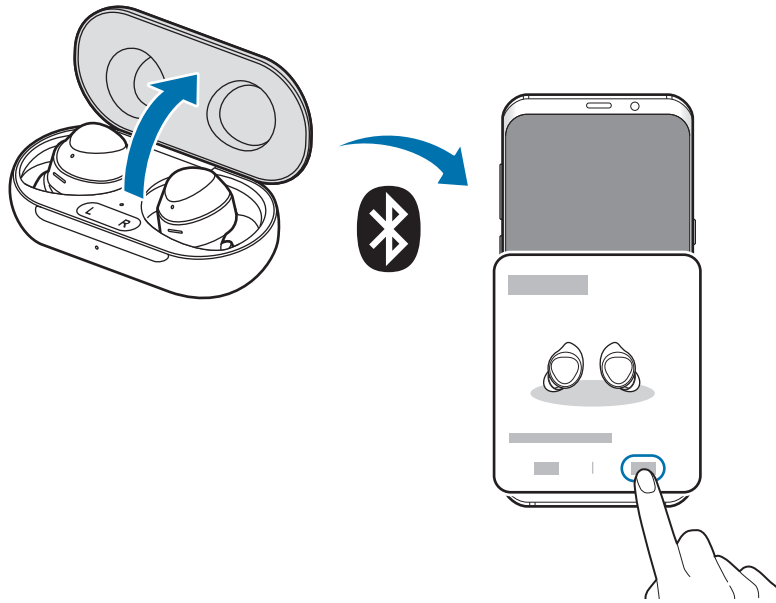
De oortjes schakelen automatisch over naar de Bluetooth-koppelstand en er wordt een pop-upvenster weergegeven op uw mobiele apparaat.

Als het pop-upvenster niet wordt weergegeven of als u verbinding wilt maken met een Android OS-apparaat dat niet van Samsung is, kijkt u op [Verbinding maken met een mobiel apparaat dat niet van Samsung is, maar wel Android OS gebruikt \(of het pop-upvenster voor verbinding wordt niet weergegeven\)](#).



Wanneer het batterij-indicatorlampje van het oplaaddoosje rood knippert, verwijdert u de oortjes uit het oplaaddoosje en plaatst u ze weer in het doosje.

- 4 Tik in het pop-upvenster op uw mobiele apparaat op **Verbinden**.



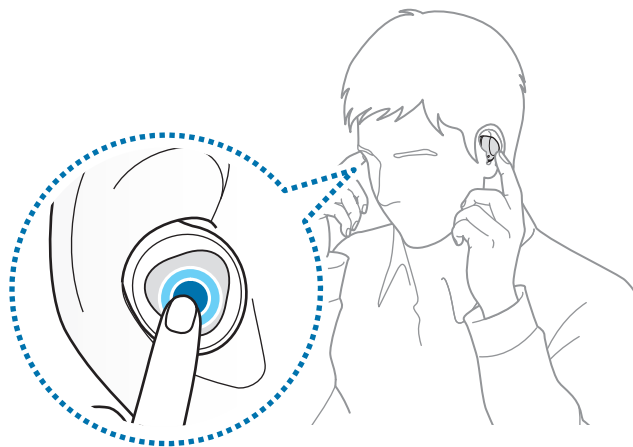
Het pop-upvenster voor het maken van een verbinding verschijnt alleen op mobiele apparaten van Samsung met Androidversie 7.1.1 of hoger, en waarop de SmartThings-app is geïnstalleerd. Als het pop-upvenster niet verschijnt, moet u de SmartThings-app bijwerken naar de nieuwste versie.

- 5 Volg de instructies op het scherm om de verbinding te voltooien.

Zodra de oortjes met uw mobiele apparaat zijn verbonden, proberen ze automatisch verbinding te maken met uw mobiele apparaat wanneer u het oplaaddoosje opent met de oortjes erin.



- Als de oortjes niet binnen drie minuten verbinding maken met een mobiel apparaat, wordt de Bluetooth-koppelstand uitgeschakeld. Sluit het oplaaddoosje opnieuw en open het. De oortjes schakelen over naar de Bluetooth-koppelstand.
- Zie [Verbinden met andere apparaten nadat de verbinding met het eerdere mobiele apparaat is verbroken](#) als u verbinding wilt maken met een ander mobiel apparaat nadat een verbinding is ingesteld.
- Wanneer u oortjes verbindt met een mobiel apparaat dat is aangemeld bij een Samsung-account, worden de koppelingsgegevens van de oortjes gesynchroniseerd op de andere mobiele apparaten die hetzelfde Samsung-account gebruiken en hoeft u ze niet opnieuw te koppelen aan het begin. Als u andere apparaten die hetzelfde Samsung-account gebruiken, wilt verbinden met de oortjes, opent u het meldingenvenster op de mobiele apparaten die u wilt verbinden en tikt u op **Media** of tikt u op **Instellingen** → **Verbindingen** → **Bluetooth** en selecteert u de oortjes die zijn gesynchroniseerd via het Samsung-account.
- Als er slechts één oortje is verbonden met u mobiele apparaat, hoort u het geluid in mono. Het geluid schakelt automatisch over naar stereomodus als beide oortjes zijn verbonden met uw mobiele apparaat.
- Als de oortjes geen verbinding maken met een mobiel apparaat, het pop-upvenster voor verbinding niet verschijnt of uw mobiele apparaat de oortjes niet kan vinden, houdt u de touchpads van de oortjes ingedrukt terwijl u ze draagt om de Bluetooth-koppelstand handmatig te activeren. Wanneer de Bluetooth-koppelstand is geactiveerd, hoort u een geluid. U kunt deze methode niet gebruiken terwijl er muziek wordt afgespeeld nadat u volume-aanpassing hebt ingesteld als een vooringestelde functie voor tikken en vasthouden.



Verbinding maken met een mobiel apparaat dat niet van Samsung is, maar wel Android OS gebruikt (of het pop-upvenster voor verbinding wordt niet weergegeven)

1 Open op uw mobiele apparaat de **Galaxy Store** of **Play Store** en download de Galaxy Wearable-app.



- U kunt de Galaxy Wearable-app alleen downloaden op mobiele apparaten met Androidversie 5.0 (API 21) of nieuwer en die over minimaal 1,5 GB aan RAM-geheugen beschikken.
- U kunt de taal van de Galaxy Wearable-app wijzigen op uw verbonden mobiele apparaat. Start op uw mobiele apparaat **Instellingen** → **Algemeen beheer** → **Taal en invoer** → **Taal**. Mogelijk wordt Engels standaard weergegeven als de geselecteerde taal op het scherm Instellingen niet wordt ondersteund door de Galaxy Wearable-app.
- Wanneer u verbinding maakt met een mobiel iOS-apparaat, start u de **App Store**-app en installeert u de app Galaxy Buds+ om uw oortjes te verbinden met uw apparaat. Sommige functies zijn mogelijk niet beschikbaar.

2 Controleer of het om het linker- of rechter oortje gaat en plaats ze in de bijbehorende sleuven in het oplaaddoosje.

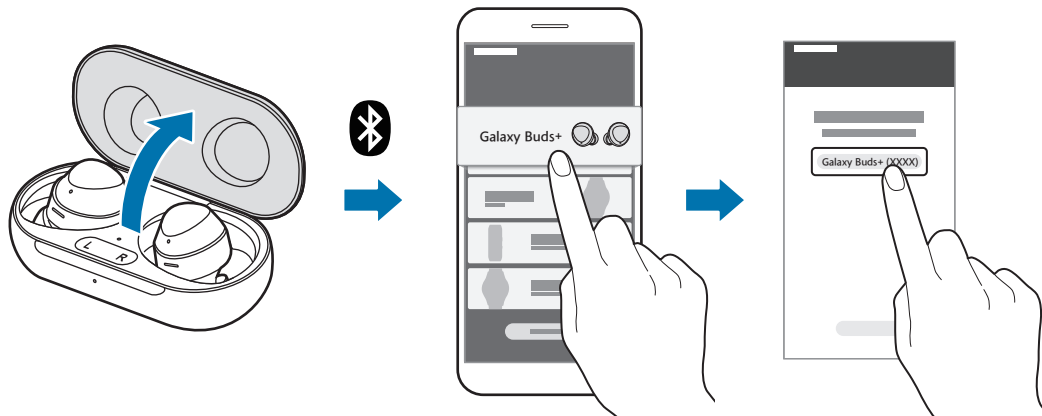
Als het batterij-indicatorlampje voor de oortjes niet knippert, sluit u het oplaaddoosje aan op de oplader en laadt u ze langer dan 10 minuten op.

3 Sluit het oplaaddoosje.

4 Open het oplaaddoosje.

De oortjes schakelen automatisch over naar de Bluetooth-koppelstand.

- 5 Activeer de Bluetooth-functie op uw mobiele apparaat en verbind de oortjes met uw mobiele apparaat, start de **Galaxy Wearable**-app en volg de instructies op het scherm om de verbinding te voltooien.



Tips en voorzorgsmaatregelen wanneer u verbinding maakt met het mobiele apparaat

- Als de oortjes niet binnen drie minuten verbinding maken met een mobiel apparaat, wordt de Bluetooth-koppelstand uitgeschakeld. Sluit het oplaaddoosje opnieuw en open het. De oortjes schakelen over naar de Bluetooth-koppelstand.
- Zie [Verbinden met andere apparaten nadat de verbinding met het eerdere mobiele apparaat is verbroken](#) als u verbinding wilt maken met een ander mobiel apparaat nadat een verbinding is ingesteld.
- Als de oortjes geen verbinding maken met een mobiel apparaat, het pop-upvenster voor verbinding niet verschijnt of uw mobiele apparaat de oortjes niet kan vinden, houdt u de touchpads van de oortjes ingedrukt terwijl u ze draagt om de Bluetooth-koppelstand handmatig te activeren. Wanneer de Bluetooth-koppelstand is geactiveerd, hoort u een geluid. U kunt deze methode niet gebruiken terwijl er muziek wordt afgespeeld nadat u volume-aanpassing hebt ingesteld als een vooringestelde functie voor tikken en vasthouden.
- Verbindingsmethoden kunnen verschillen afhankelijk van uw apparaat en softwareversie.
- U kunt de Galaxy Wearable-app alleen downloaden op mobiele apparaten met Androidversie 5.0 (API 21) of nieuwer en die over minimaal 1,5 GB aan RAM-geheugen beschikken.

Tips en voorzorgsmaatregelen voor het gebruik van Bluetooth

Bluetooth is een standaard voor draadloze technologie waarbij een frequentie van 2,4 GHz wordt gebruikt om over een korte afstand verbinding te maken tussen verschillende apparaten. Er kan zonder kabels verbinding worden gemaakt met andere apparaten waarop Bluetooth is ingeschakeld, zoals mobiele apparaten, om gegevens uit te wisselen.

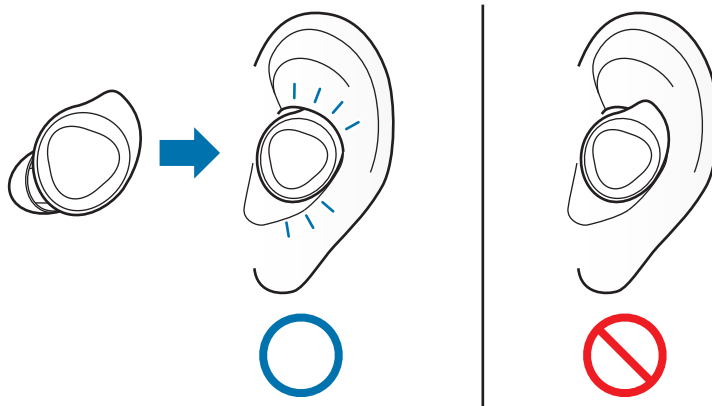


Algemene informatie over het gebruik van Bluetooth

- Om problemen te voorkomen wanneer u uw oortjes verbindt met een ander apparaat, plaatst u de apparaten dicht bij elkaar.
- Zorg ervoor dat uw oortjes en het andere Bluetooth-apparaat zich binnen het Bluetooth-verbinding bereik bevinden (10 meter). De afstand kan variëren, afhankelijk van de omgeving waarin de apparaten worden gebruikt.
- Zorg ervoor dat er geen obstakels zijn tussen de oortjes en een verbonden apparaat, waaronder menselijke lichamen, muren, hoeken of hekken.
- Raak de Bluetooth-antenne van een verbonden apparaat niet aan.
- Bluetooth gebruikt dezelfde frequentie als bepaalde industriële, wetenschappelijke en medische producten en producten met laag stroomverbruik en er kan een storing optreden wanneer er verbinding wordt gemaakt in de buurt van dit soort producten.
- Sommige apparaten, vooral apparaten die niet door Bluetooth SIG zijn getest of goedgekeurd, zijn mogelijk niet compatibel met de oortjes.
- Gebruik de Bluetooth-functie niet voor illegale doeleinden (bijvoorbeeld voor het maken van illegale kopieën van bestanden of voor het afluisteren van communicatie voor commerciële doeleinden).

De oortjes dragen

Plaats de vleugels in uw oren en stel ze bij, zodat ze goed passen.



- Uw apparaat bevat magneten die van invloed kunnen zijn op medische apparaten zoals pacemakers of implanteerbare cardioverter defibrillatoren. Als u een van deze medische apparaten gebruikt, houd dan een veilige afstand tot deze apparaten en raadpleeg uw arts voordat u het apparaat gebruikt.
- Houd een veilige afstand tussen uw apparaat en voorwerpen die door magneten worden beïnvloed. Voorwerpen zoals creditcards, paspoorten, toegangskarten, instapkaarten of parkeerkaarten kunnen beschadigd of uitgeschakeld worden door de magneten in het apparaat.

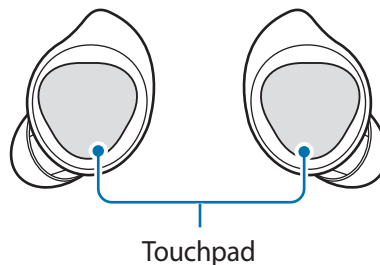


- Als de aanraakgevoelige sensor geen contact maakt met uw oor, werkt het oortje mogelijk niet. Gebruik de vleugels en oordop die bij uw oren passen als u geen geluid hoort om aan te geven dat het oortje is gedetecteerd.
- Volg alle weergegeven waarschuwingen en aanwijzingen op van bevoegd personeel op locaties waar het gebruik van draadloze apparaten is beperkt, zoals in vliegtuigen en ziekenhuizen.

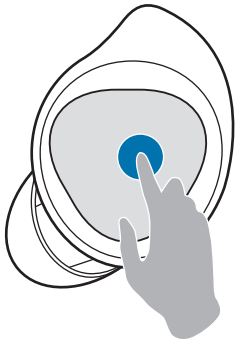
- 1 Controleer de richting van elk oortje en plaats ze in uw oren met de vleugel omhoog gericht, totdat de oortjes goed in uw oren zitten.
- 2 Pas de oortjes aan door deze naar links of rechts te draaien, zodat ze goed in uw oren zitten.
De aanraakgevoelige sensor detecteert automatisch dat u de oortjes draagt als u deze in uw oor hebt geplaatst. Vervolgens laat het oortje een geluid horen om aan te geven dat het oortje is gedetecteerd.

Het touchpad gebruiken

U kunt met het touchpad het afspelen van muziek bedienen, oproepen aannemen of weigeren, en een gesprek met Bixby starten.



- Druk niet te hard met uw vingers op het touchpad om pijn aan uw oor te voorkomen.
- Tik niet met iets scherp op het touchpad om beschadiging ervan te voorkomen.



Eenmaal tikken

- Het nummer afspelen of pauzeren.



Dubbeltikken

- Het volgende nummer afspelen.
- Een oproep aannemen of beëindigen.
- De huidige oproep in de wacht plaatsen en de tweede oproep aannemen.
- Schakelen tussen de huidige oproep en de oproep in de wacht.



Driemaal tikken

- Het vorige nummer afspelen.
 - Als u drie seconden nadat een track is gestart drie keer tikt, wordt de track vanaf het begin afgespeeld. Tik binnen drie seconden vanaf het moment waarop een track begint drie keer op het touchpad om de vorige track af te spelen.



Ingedrukt houden

- Een vooraf ingestelde functie activeren.
 - Het is standaard ingesteld om Bixby te starten. Zie [Een vooraf ingestelde functie voor ingedrukt houden activeren](#) voor meer informatie over voorinstellingenmenu's wijzigen.
- Een oproep weigeren.
- Microfoon in- of uitschakelen tijdens een oproep.
 - Hierbij wordt niets op het mobiele apparaat weergegeven.
- Een oproep in de wacht voortzetten en een huidige oproep beëindigen.



Als de oortjes geen verbinding maken met een mobiel apparaat, het pop-upvenster voor verbinding niet verschijnt of uw mobiele apparaat de oortjes niet kan vinden, houdt u de touchpads van de oortjes ingedrukt terwijl u ze draagt om de Bluetooth-koppelstand handmatig te activeren. Wanneer de Bluetooth-koppelstand is geactiveerd, hoort u een geluid. U kunt deze methode niet gebruiken terwijl er muziek wordt afgespeeld nadat u volume-aanpassing hebt ingesteld als een vooringestelde functie voor tikken en vasthouden.


De vergrendelingsfunctie van het touchpad gebruiken

U kunt onbedoelde acties voorkomen door de vergrendelingsfunctie van het touchpad te gebruiken.

- 1 Open de **Galaxy Wearable**-app op uw mobiele apparaat.
- 2 Tik op het **Touchpad**.
- 3 Tik op de schakelaar **Touchpad vergrendelen** om deze functie in te schakelen.

Een vooraf ingestelde functie voor ingedrukt houden activeren

U kunt voor elk oortje een vooraf ingestelde functie voor ingedrukt houden instellen, waarmee u snel en gemakkelijk functies kunt activeren.

- 1 Open de **Galaxy Wearable**-app op uw mobiele apparaat.
 - 2 Tik op het **Touchpad**.
 - 3 Tik op **Links** of **Rechts** onder **Raak het touchpad aan en houd dit vast**.
 - 4 Selecteer een functie die u wilt gebruiken als vooraf ingestelde functie voor ingedrukt houden.
 - **Spraakopdracht**: een gesprek starten met een intelligente spraakassistentservice. Raadpleeg [Bixby gebruiken](#) voor meer informatie als u Bixby gebruikt.
 - **Omgevingsgeluid**: modus voor omgevingsgeluid in- of uitschakelen.
 - **Volume omlaag/Volume omhoog**: regel het volume.
-  • Als u de functie voor het regelen van het volume selecteert als de vooraf ingestelde functie voor ingedrukt houden van de ene kant, wordt de vooraf ingestelde functie voor ingedrukt houden van de andere kant automatisch voor het regelen van het volume ingesteld.
- Wanneer de functie voor het regelen van het volume al is geselecteerd en u de vooraf ingestelde functie voor ingedrukt houden van een kant probeert te wijzigen, wordt de vooraf ingestelde functie voor ingedrukt houden van de andere kant automatisch ingesteld om Bixby te starten.

Bixby gebruiken

Bixby is een gebruikersinterface waarmee u uw apparaat gemakkelijker kunt gebruiken.

U kunt tegen Bixby praten. Bixby start een functie die u aanvraagt of geeft de gewenste informatie weer op het verbonden mobiele apparaat.



- Deze functie is alleen beschikbaar als er verbinding is met een mobiel apparaat dat Bixby ondersteunt.
- Er zijn maar een paar talen beschikbaar afhankelijk van de Bixby-versie die is ingesteld op uw mobiele apparaat. Sommige functies zijn mogelijk niet beschikbaar, afhankelijk van uw regio.
- Als u de functie voor het regelen van het volume selecteert als de vooraf ingestelde functie voor ingedrukt houden van de ene kant, wordt de vooraf ingestelde functie voor ingedrukt houden van de andere kant automatisch op de functie voor het regelen van het volume ingesteld en kunt u Bixby niet starten. Zie [Een vooraf ingestelde functie voor ingedrukt houden activeren](#) voor meer informatie over voorinstellingenmenu's wijzigen.

1 Zorg ervoor dat u een vooraf ingestelde functie voor ingedrukt houden instelt voor het starten van Bixby en houd het touchpad ingedrukt.

Bixby wordt gestart op uw verbonden mobiele apparaat.

2 Zeg wat u wilt tegen Bixby.

Bixby start de functie die u aanvraagt of geeft de gewenste informatie weer op het verbonden mobiele apparaat wanneer het herkent wat u zegt via de Galaxy Buds+.

Als u wilt herhalen wat u eerder hebt gezegd of als u iets nieuws wilt zeggen, blijft u het touchpad aanraken.

Tips voor een betere spraakherkenning

- Praat duidelijk.
- Praat in een rustige omgeving.
- Gebruik geen aanstootgevende taal of jargon.
- Vermijd spraak in een dialect.

De Galaxy Buds+ herkennen wat u zegt mogelijk niet of voeren ongewenste opdrachten uit, afhankelijk van uw omgeving of uw manier van spreken.

Naar muziek luisteren

U kunt luisteren naar muziek die op uw mobiele apparaat is opgeslagen door de oortjes met het mobiele apparaat te verbinden. U kunt muziek streamen die wordt afgespeeld vanaf het verbonden mobiele apparaat.

Start op uw mobiele apparaat een app voor het afspelen van muziek en speel de muziek af.

U kunt via uw oortjes naar muziek luisteren.

Het nummer afspelen of pauzeren

Tik op het touchpad om het nummer af te spelen of te pauzeren.

Het volgende nummer afspelen

Dubbeltik op het touchpad om tijdens het afspelen het volgende nummer af te spelen.

Het vorige nummer afspelen

Tik drie keer op het touchpad om tijdens het afspelen het vorige nummer af te spelen.



Als u drie seconden nadat een track is gestart drie keer tikt, wordt de track vanaf het begin afgespeeld. Tik binnen drie seconden vanaf het moment waarop een track begint drie keer op het touchpad om de vorige track af te spelen.

Het volume regelen

U kunt het volume ook regelen door op het touchpad van de oortjes te tikken en dit te blijven aanraken als u dit hebt ingesteld als vooraf ingestelde functie voor ingedrukt houden.

- 1 Open de **Galaxy Wearable**-app op uw mobiele apparaat en tik op **Touchpad**.
- 2 Tik op **Links** of **Rechts** onder **Raak het touchpad aan en houd dit vast** en selecteer **Volume omlaag** of **Volume omhoog**.



Als u de functie voor het regelen van het volume selecteert als de vooraf ingestelde functie voor ingedrukt houden van de ene kant, wordt de vooraf ingestelde functie voor ingedrukt houden van de andere kant automatisch voor het regelen van het volume ingesteld.

3 Houd het touchpad van het rechteroortje ingedrukt en laat u uw vinger los wanneer u het gewenste hogere volume hebt bereikt.

Houdt het touchpad van het linkeroortje ingedrukt en laat u uw vinger los wanneer u het gewenste lagere volume hebt bereikt.

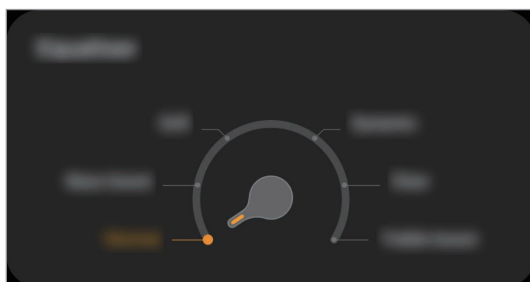


- Regel het volume via uw verbonden mobiele apparaat als het geluid in uw oortjes te zacht is en het volume al op de hoogste stand is ingesteld.
- Als u de oortjes verbindt met uw mobiele apparaat terwijl u naar muziek luistert, kan het volume veranderen.

De equalizer gebruiken

U kunt kiezen uit zes verschillende voorinstellingen van de equalizer en genieten van dezelfde muziek met een ander en uniek geluid.

Open de **Galaxy Wearable**-app op het mobiele apparaat en selecteer een gewenste voorinstellingen op de kaart **Equalizer**.



Belfuncties gebruiken

Als de oortjes zijn verbonden met een mobiel apparaat, kunt u oproepen vanaf het mobiele apparaat aannemen en beheren.

Een oproep aannemen of weigeren

Wanneer er een oproep binnenkomt terwijl u de oortjes draagt, geven ze een geluidssignaal af en wordt u via een spraakbericht geïnformeerd over het telefoonnummer van de inkomende oproep of de naam die is opgeslagen in uw contacten.

Dubbeltik op het touchpad om de oproep aan te nemen.

Als u de oproep wilt weigeren, houdt u het touchpad ingedrukt.



Als u geen melding krijgt van het telefoonnummer van de inkomende oproep of de naam die is opgeslagen in uw contactpersonen, opent u de **Galaxy Wearable**-app op het mobiele apparaat, tikt u op **Meldingen** → **Apps waarvan u meldingen krijgt**. Tik op ▼, selecteer **Alle** en tik op de schakelaar **Inkomende oproep** om deze functie in te schakelen.

Een tweede oproep aannemen

Als er tijdens een oproep een tweede oproep binnenkomt, geven de oortjes een geluidssignaal.

Blijf het touchpad aanraken om de huidige oproep actief te houden en de binnenkomende tweede oproep te weigeren.

Dubbeltik op het touchpad om de huidige oproep in de wacht te plaatsen en de tweede oproep te aan te nemen.

Dubbeltik tijdens een oproep op het touchpad als u wilt schakelen tussen de huidige oproep en de oproep die in de wacht staat.

De microfoon uitschakelen

Houd tijdens een oproep het touchpad ingedrukt om de microfoon uit te schakelen, zodat de andere partij u niet kan horen.

Een oproep beëindigen

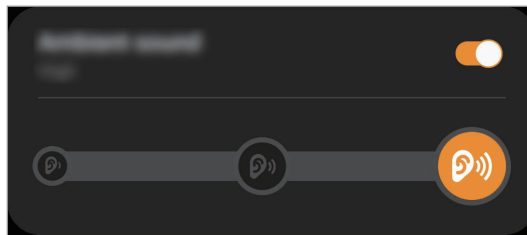
Dubbeltik op het touchpad om de huidige oproep te beëindigen.

De stand voor omgevingsgeluid gebruiken

Zorg ervoor dat u uw omgeving duidelijk hoort als u buiten naar muziek luistert, zodat u snel gevaarlijke situaties kunt herkennen.

De stand voor omgevingsgeluid activeren vanaf uw mobiele apparaat

- 1 Open de **Galaxy Wearable**-app op het mobiele apparaat en tik op de schakelaar **Omgevingsgeluid** om deze functie in te schakelen.
- 2 Sleep de aanpassingsbalk om het volume van het omgevingsgeluid aan te passen op basis van de situatie of locatie.
De stand voor omgevingsgeluid wordt geactiveerd en u hoort duidelijk omgevingsgeluiden om u heen.



De stand voor omgevingsgeluid activeren door het touchpad ingedrukt te houden

U kunt de stand voor omgevingsgeluid ook activeren door op het touchpad van de oortjes te tikken en dit te blijven aanraken als u dit hebt ingesteld als vooraf ingestelde functie voor ingedrukt houden.

- 1 Open de **Galaxy Wearable**-app op uw mobiele apparaat en tik op **Touchpad**.
- 2 Tik op **Links** of **Rechts** onder **Raak het touchpad aan en houd dit vast** en selecteer **Omgevingsgeluid**.

3 Houd het linker- of rechteroortje ingedrukt.

De stand voor omgevingsgeluid wordt geactiveerd en u hoort duidelijk omgevingsgeluiden om u heen.



Wanneer u de stand voor omgevingsgeluid activeert, kunt u plotselinge luide geluiden van buitenaf horen.



- Tijdens een oproep wordt de stand voor omgevingsgeluid automatisch uitgeschakeld. Na de oproep wordt de vorige stand hersteld.
- Wanneer uw oortjes niet in uw oor passen of wanneer u oordopjes gebruikt die niet in uw oren passen, kan er feedback optreden. Bevestig oordopjes die in uw oren passen en draag ze op de juiste manier of zorg dat het volume van het omgevingsgeluid minder wordt.
- Open de **Galaxy Wearable**-app op het mobiele apparaat, selecteer **Labs** en tik op de schakelaar **Extra hoog vol. omgevingsgeluid** om de functie te activeren. Vervolgens kunt u het omgevingsgeluidsvolume instellen op **Extra hoog**. Er kan echter gemakkelijk feedback optreden als u het omgevingsgeluidsvolume instelt op **Extra hoog**.
- De functie kan worden gebruikt nadat u uw oortjes voor de eerste keer hebt verbonden met de Galaxy Wearable-app.

Galaxy Wearable-app

Inleiding

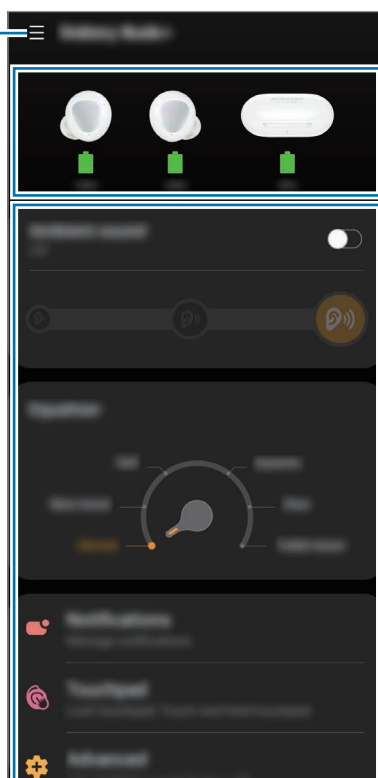
Als u uw oortjes met een mobiel apparaat wilt verbinden, moet u de Galaxy Wearable-app op uw mobiele apparaat installeren. Wanneer u de Galaxy Wearable-app gebruikt, kunt u de status van de Galaxy Buds+ weergeven en de instellingen aanpassen.

Open de **Galaxy Wearable**-app op uw verbonden mobiele apparaat.



- Als u de oortjes voor het eerst met een mobiel apparaat verbindt, raadpleegt u [De oortjes verbinden met een mobiel apparaat](#) voor meer informatie.
- Sommige functies zijn mogelijk niet beschikbaar, afhankelijk van het type verbonden mobiele apparaat.

Toegang krijgen tot aanvullende opties.




Batterijstatus van Galaxy Buds+

Instellingen van uw Galaxy Buds+ aanpassen

De oortjes verbinden en de verbinding verbreken

De verbinding tussen de oortjes en mobiele apparaten verbreken

Plaats de oortjes in het oplaaddoosje en sluit dit. De Bluetooth-verbinding wordt verbroken.


Als u de verbinding van de oortjes met het mobiele apparaat handmatig wilt verbreken, start u de app **Galaxy Wearable** op het mobiele apparaat en tikt u op  → **Verbinding verbreken**. Of tik op uw mobiele apparaat op **Instellingen** → **Verbindingen** → **Bluetooth** en ontkoppel de oortjes en uw mobiele apparaat.

Apparaten opnieuw met de oordopjes verbinden nadat ze tijdelijk waren losgekoppeld

Als u de oortjes opnieuw met een apparaat wilt verbinden, plaatst u de oortjes in het oplaaddoosje en sluit u het. Open het oplaaddoosje weer. U kunt ook op **Verbinden** tikken in de rechterbovenhoek van de **Galaxy Wearable**-app op uw mobiele apparaat.

Nieuwe oortjes verbinden

U kunt de verbinding tussen uw oortjes en uw mobiele apparaat tijdelijk verbreken en extra oortjes verbinden.

Open de **Galaxy Wearable**-app op het mobiele apparaat en tik op  → **Nieuw apparaat aansluiten**.

Verbinden met andere apparaten nadat de verbinding met het eerdere mobiele apparaat is verbroken

Tik op uw mobiele apparaat op **Instellingen** → **Verbindingen** → **Bluetooth** en tik om de Bluetooth-functie uit te schakelen of de oortjes en uw mobiele apparaat te ontkoppelen onder **Gekoppelde apparaten**.

De verbinding tussen de oortjes en het vorige mobiele apparaat wordt verbroken.

Sluit en open het oplaaddoosje opnieuw om de Bluetooth-koppelstand te activeren. Open de **Galaxy Wearable**-app op uw mobiele apparaat en volg de instructies op het scherm om de verbinding te voltooien.

De apparaten schakelen die zijn verbonden met oortjes

Wanneer de oortjes zijn verbonden met twee of meer mobiele apparaten, kunt u de mobiele apparaten eenvoudig schakelen zonder de verbinding te verbreken met het eerdere mobiele apparaat.

Tik op het mobiele apparaat dat u wilt schakelen op **Instellingen** → **Verbindingen** → **Bluetooth** en selecteer de oortjes onder **Gekoppelde apparaten**.

De status van de Galaxy Buds+ bekijken en de instellingen aanpassen

De status van de Galaxy Buds+ bekijken die zijn verbonden met uw mobiele apparaat en de instellingen ervan wijzigen.

Open de **Galaxy Wearable**-app op uw mobiele apparaat.

Omgevingsgeluid

Instellen dat de oortjes uw omgeving duidelijk horen terwijl u buiten naar muziek luistert en het omgevingsgeluid aanpassen aan de situatie of locatie.

Equalizer

Selecteer de voorinstelling van de equalizer die u wilt gebruiken.

Meldingen

Via de oortjes ontvangt u meldingen vanuit de apps op het mobiele apparaat.

Open de **Galaxy Wearable**-app op uw mobiele apparaat en tik op **Meldingen**.

- **Voorlezen bij gebruik telefoon:** instellen dat de oortjes meldingen van het mobiele apparaat ontvangen, ook wanneer u het mobiele apparaat gebruikt.
- **Apps waarvan u meldingen krijgt:** selecteer de apps waarvan u meldingen wilt ontvangen en wijzig de meldingsinstellingen van de betreffende app.

Touchpad

U kunt de gebruiksinstellingen van het touchpad wijzigen.

Open de **Galaxy Wearable**-app op uw mobiele apparaat en tik op **Touchpad**.

- **Touchpad vergrendelen:** de touchpads van de oortjes vergrendelen. Als u de vergrendelingsfunctie voor het touchpad wilt gebruiken, tikt u op de schakelaar om deze functie in te schakelen. Ga naar [De vergrendelingsfunctie van het touchpad gebruiken](#) voor meer informatie.
- **Raak het touchpad aan en houd dit vast:** selecteer de functie die als vooraf ingestelde functie voor ingedrukt houden moet worden gebruikt. Ga naar [Een vooraf ingestelde functie voor ingedrukt houden activeren](#) voor meer informatie.

Geavanceerd

Activeer de modus voor omgevingsgeluid om uw stem duidelijker te horen tijdens het uitvoeren van oproepen via de oortjes.

Open de **Galaxy Wearable**-app op het mobiele apparaat, tik op **Geavanceerd** en tik op de schakelaar **Omgevingsgeluid in oproepen** om de functie te activeren.


Zoek Mijn oortjes

Als u uw oortjes kwijt bent, kunt u de Galaxy Wearable-app op uw mobiele apparaat gebruiken om ze te vinden.

1 Open de **Galaxy Wearable**-app op uw mobiele apparaat en tik op **Zoek Mijn oortjes**.

2 Tik op .

De oortjes beginnen te piepen.

3 Tik op  om het piepgeluid van beide oortjes te stoppen.

Tik op  onder elk oortje om het piepgeluid voor de oortjes apart te stoppen.



Gebruik deze functie niet wanneer u de oortjes draagt, omdat dit kan leiden tot gehoorbeschadiging vanwege het harde geluid.

Algemeen

U kunt alle instellingen voor de oortjes opnieuw instellen.

Open de **Galaxy Wearable**-app op uw mobiele apparaat en tik op **Algemeen** → **Oortjes resetten**.

Softwareupdate voor oortjes

Werk de software van uw oortjes bij via de FOTA-service (firmware over-the-air).

Open de **Galaxy Wearable**-app op uw mobiele apparaat en tik op **Softwareupdate voor oortjes**.

- **Downloaden en installeren:** handmatig controleren op updates en deze installeren.
- **Automat. downloaden via Wi-Fi:** instellen dat de oortjes automatisch updates downloaden wanneer verbonden met een Wi-Fi-netwerk.
- **Laatste update:** de informatie bekijken van de laatste softwareupdate.

Tips en gebruikershandleiding

Informatie over het gebruik van de Galaxy Buds+.

Open de **Galaxy Wearable**-app op uw mobiele apparaat en tik op **Tips en gebruikershandleiding** om de snelle tips te bekijken voor het gebruik van de Galaxy Buds+. Tik op **Gebruiksaanwijzing** om de volledige gebruiksaanwijzing weer te geven.

Labs

Gebruik de nieuwe en experimentele Galaxy Buds+ functies.

Open de **Galaxy Wearable**-app op uw mobiele apparaat en tik op **Labs**.

- **Twee keer tikken op de rand van het oortje:** tik twee keer op de rand van een van de oortjes om het volume te regelen.
- **Extra hoog vol. omgevingsgeluid:** stel het omgevingsgeluidsvolume in op **Extra hoog**.
- **Gamestand:** instellen dat de oortjes audiovertraging minimaliseren zodat geen sprake is van tijdvertraging van de video en de geluidsuitvoer en u kunt luisteren naar helder geluid bij het starten van een game.



Deze functie is alleen beschikbaar als er verbinding wordt gemaakt met een mobiel Samsung-apparaat dat een Android-besturingssysteem gebruikt.

Over oortjes

Informatie over de Galaxy Buds+ bekijken.

Open de **Galaxy Wearable**-app op uw mobiele apparaat en tik op **Over oortjes**.

- **Juridische informatie:** bekijk de juridische informatie voor de Galaxy Buds+.
- **Softwaregegevens:** informatie over de software van de oortjes bekijken.
- **Batterijgegevens:** bekijk de batterij-informatie voor de oortjes en het oplaaddoosje.

Bijlage

Problemen oplossen

Voordat u contact opneemt met een Samsung Servicecenter, probeert u de volgende oplossingen. Sommige situaties zijn mogelijk niet van toepassing op uw Galaxy Buds+.

Uw oortjes werken niet

- De batterij is mogelijk volledig leeg. Laad de batterij volledig op voordat u de oortjes gebruikt.
- Als de aanraakgevoelige sensor van een oortje geen contact maakt met uw oor, werkt het oortje mogelijk niet. Als u geen geluidssignaal hoort dat aangeeft dat de oortjes zijn gedetecteerd, verwijdert u de oortjes uit uw oren en plaatst u deze opnieuw.
- Als het touchpad niet reageert of als de oortjes niet goed werken, plaatst u de oortjes in de bijbehorende sleuf van het oplaaddoosje, sluit u het oplaaddoosje en haalt u de oortjes er na minimaal zeven seconden weer uit.

Bluetooth-apparaat kan uw oortjes niet vinden

- Sluit en open het oplaaddoosje opnieuw om de Bluetooth-koppelstand te activeren.
- Zorg ervoor dat uw oortjes en het andere Bluetooth-apparaat zich binnen het Bluetooth-verbindingsbereik bevinden (10 meter). De afstand kan variëren, afhankelijk van de omgeving waarin de apparaten worden gebruikt.

Als de bovenstaande tips het probleem niet verhelpen, neemt u contact op met een Samsung Servicecenter.

Er is geen Bluetooth-verbinding tot stand gebracht of de verbinding tussen uw oortjes en het mobiele apparaat is verbroken

- Zorg dat zich tussen de apparaten geen obstakels, zoals muren of elektrische apparatuur, bevinden.
- Controleer of de laatste versie van de Galaxy Wearable-app op het mobiele apparaat is geïnstalleerd. Werk zo nodig de Galaxy Wearable-app bij naar de nieuwste versie.
- Zorg ervoor dat uw oortjes en het andere Bluetooth-apparaat zich binnen het Bluetooth-verbindingsbereik bevinden (10 meter). De afstand kan variëren, afhankelijk van de omgeving waarin de apparaten worden gebruikt.
- Start het mobiele apparaat opnieuw op en open de Galaxy Wearable-app weer.
- Als er slechts één oortje is verbonden met u mobiele apparaat, start u de oortjes opnieuw om ze beide te verbinden. Als u de oortjes opnieuw wilt starten, raadpleegt u [De oortjes opnieuw opstarten](#) voor meer informatie.

De batterij wordt niet goed opgeladen (geldt voor door Samsung goedgekeurde opladers)

- Zorg dat de aansluitpunten voor opladen van de oortjes en de aansluitpunten voor opladen van het oplaaddoosje contact met elkaar maken.
- Controleer of de oplader juist op het oplaaddoosje is aangesloten.
- Als de aansluitpunten voor opladen vuil zijn, wordt de batterij mogelijk niet goed opgeladen. Veeg de goudkleurige aansluitpunten af met een droge doek en probeer de batterij opnieuw op te laden.
- Ga naar een Samsung Servicecenter en laat de batterij vervangen.

De oplaadtijd en de levensduur van de batterij verschillen per oortje

- De oplaadtijd tussen de twee oortjes kan verschillen, zelfs als ze op hetzelfde moment zijn begonnen met opladen.
- De oplaadtijd en de resterende batterijduur tussen de twee oortjes kunnen verschillen, omdat ze verschillende interne componenten hebben.

De batterij loopt sneller leeg dan net na aankoop

- Wanneer u de Galaxy Buds+ of de batterij blootstelt aan zeer lage of zeer hoge temperaturen, kan de bruikbare lading afnemen.
- De batterij is een verbruiksartikel en de bruikbare lading neemt op den duur af.

U kunt anderen niet horen praten

Regel het volume op het verbonden mobiele apparaat.

Het geluid echoot tijdens een oproep

Regel het volume met het verbonden mobiele apparaat of ga naar een andere locatie.

De geluidskwaliteit is slecht

- Draadloze netwerkservices kunnen worden uitgeschakeld wegens problemen met het netwerk van de serviceprovider. Houd de oortjes uit de buurt van elektromagnetische golven.
- Zorg ervoor dat uw oortjes en het andere Bluetooth-apparaat zich binnen het maximale Bluetooth-bereik bevinden (10 meter). De afstand kan variëren, afhankelijk van de omgeving waarin de apparaten worden gebruikt.
- Het volume kan zachter worden of er kan ruis optreden, afhankelijk van het volume van het verbonden apparaat. Om dit te voorkomen, past u het geluid van het verbonden apparaat dienovereenkomstig aan.

Het geluid via uw oortjes loopt achter op het scherm wanneer u video's bekijkt en games speelt

Er kan een vertraging met de oortjes optreden tussen de video- en geluidsuitvoer wanneer u video's bekijkt of games speelt bij verbinding met een mobiel apparaat.

Uw Galaxy Buds+ voelen warm aan

Als u de Galaxy Buds+ gedurende een langere periode gebruikt, kunnen ze warm aanvoelen. Dit is normaal en heeft geen invloed op de levensduur of prestaties van de Galaxy Buds+.

Onderbreek het gebruik van de Galaxy Buds+ een tijdje als ze oververhit raken of heet blijven aanvoelen. Als de Galaxy Buds+ oververhit blijven, neemt u contact op met een Samsung Servicecenter.

Er verschijnt een kier aan de buitenkant van de Galaxy Buds+

- Deze kier is een noodzakelijk fabricage-element en onderdelen kunnen zeer licht schudden of trillen.
- Door de wrijving tussen onderdelen kan deze kier in de loop der tijd iets groter worden.

De software van de oortjes bijwerken met de Galaxy Buds Manager op uw computer

U kunt de software van de oortjes bijwerken nadat u het programma Galaxy Buds Manager hebt geïnstalleerd op uw computer wanneer u het mobiele apparaat gebruikt naast een Android-apparaat.



- Het programma Galaxy Buds Manager kan worden gedownload op computers met Windows OS 7, 8, 8.1, 10 (32 bit, 64 bit) of Mac OS 10.8 of later.
- Het programma Galaxy Buds Manager kan worden verbonden met uw oortjes wanneer u een computer gebruikt die de Bluetooth-functie ondersteunt.

Galaxy Buds Manager installeren

Download het programma Galaxy Buds Manager op uw computer vanaf de Samsung-website (www.samsung.com) en volg de instructies op het scherm om de installatie te voltooien.

De software van de oortjes bijwerken

Galaxy Buds+

- 1 Controleer of het om het linker- of rechter oortje gaat en plaats ze in de bijbehorende sleuven in het oplaaddoosje.

Als het batterij-indicatorlampje voor de oortjes niet knippert, sluit u het oplaaddoosje aan op de oplader en laadt u ze langer dan 10 minuten op.

- 2 Sluit het oplaaddoosje.

- 3 Open het oplaaddoosje.

De oortjes schakelen automatisch over naar de Bluetooth-koppelstand.



Als u de Bluetooth-koppelstand handmatig wilt activeren, tikt u op de touchpads van beide oortjes en blijft u ze aanraken terwijl u de oortjes draagt.

Computer

- 1 Activeer de Bluetooth-functie.
- 2 Start het programma Galaxy Buds Manager en selecteer **Verbinden**.
De oortjes en de Galaxy Buds Manager worden met elkaar verbonden.
- 3 Selecteer **Control. op updates** om de huidige softwareversie van de oortjes te controleren en of deze moet worden bijgewerkt, en selecteer vervolgens **Downloaden en installeren**.
De software van de oortjes wordt bijgewerkt.

De Galaxy Buds+ onderhouden

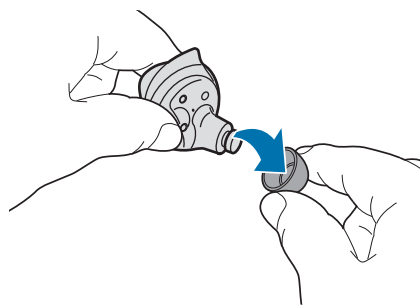
Basisonderhoud

- Gebruik een zachte, droge doek om de oortjes na gebruik schoon te maken.
- Houd de oortjes droog. Voorkom dat vloeistof in de oortjes komt of in contact komt met de oortjes.

De ontvanger reinigen

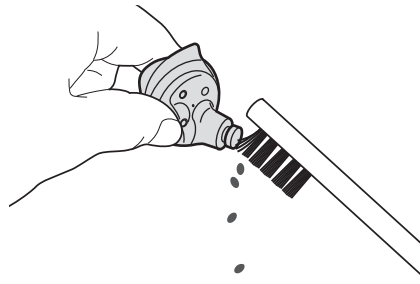
Als het volume lager is dan het zou moeten zijn met de huidige instelling, maakt u de ontvanger schoon.

- 1 Verwijder het oordopje van het uitstekende deel onderaan het oortje.



Zorg ervoor dat u bij het bevestigen of losmaken van het oordopje er niet te hard aan trekt. Hierdoor kan het oordopje scheuren.

- 2 Verwijder alle oorsmeer of rommel uit de ontvanger met het borsteltje of andere hulpmiddelen.

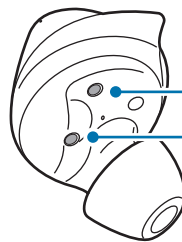


Gebruik niet te veel kracht bij het verwijderen van oorsmeer of rommel. De ontvanger kan worden beschadigd.

- 3 Plaats het oordopje op het oortje.

De aansluitpunten voor opladen reinigen

Als de batterij niet goed oplaadt, veegt u beide goudkleurige contactpunten schoon met een droge doek.



Aansluitpunten voor opladen

De oortjes en het oplaaddoosje reinigen

Als zich vreemde materialen zoals stof, zand of metaalschaafsel in het oplaaddoosje bevinden, laden de Galaxy Buds+ mogelijk niet goed op of kunnen deze beschadigd raken. Als zich vreemde materialen op de oortjes of het oplaaddoosje bevinden, veegt u ze schoon met een zachte en droge doek voordat u de oortjes in het oplaaddoosje plaatst.

De oortjes opnieuw opstarten

Start de oortjes opnieuw op als het touchpad niet meer reageert of als de oortjes niet meer goed werken.

Als u de oortjes opnieuw wilt starten, plaatst u ze in de bijbehorende sleuf van het oplaaddoosje en haalt u de oortjes er na minimaal zeven seconden weer uit.



Als de batterij van het oplaaddoosje bijna leeg is, sluit u eerst het oplaaddoosje aan op de oplader.

De oortjes koppelen

Wanneer u een van de oortjes kwijtraakt, hoeft u geen nieuwe set oortjes te kopen omdat u een nieuwe set oortjes kunt maken met een nieuw, gekocht oortje en het oortje dat u al hebt.

- 1 Controleer de richting van elk oortje, het nieuwe oortje en het eerder gebruikte oortje, en plaats ze in de bijbehorende sleuven in het oplaaddoosje.
- 2 Houd de touchpads van de oortjes minstens zeven seconden ingedrukt.
Het batterij-indicatorlampje voor de oortjes knippert groen en gaat uit. De oortjes zijn nu gekoppeld.



Het batterij-indicatorlampje voor de oortjes blijft rood knipperen als de oortjes niet correct zijn gekoppeld. Verwijder de oortjes uit het oplaaddoosje en plaats deze terug. Houd de touchpads van de oortjes vervolgens minstens zeven seconden ingedrukt.

- 3 Verbind de oortjes met een mobiel apparaat. Raadpleeg [De oortjes verbinden met een mobiel apparaat](#) voor meer informatie.

De batterij verwijderen

- **Als u de batterij wilt verwijderen, neemt u contact op met een goedgekeurd servicecenter. Instructies voor het verwijderen van de batterij vindt u op www.samsung.com/global/ecodesign_energy.**
- Voor uw eigen veiligheid moet u **niet proberen de batterij te verwijderen**. Als de batterij niet correct wordt verwijderd, kan dit schade aan de batterij en het apparaat veroorzaken, persoonlijk letsel veroorzaken en/of ervoor zorgen dat het apparaat niet meer veilig is.
- Samsung is niet aansprakelijk voor enige schade of verlies (noch contractueel, noch uit onrechtmatige daad, inclusief nalatigheid) die kan voortvloeien uit het niet nauwkeurig volgen van deze waarschuwingen en instructies, tenzij de dood of persoonlijk letsel is veroorzaakt door nalatigheid van Samsung.

Drukfouten voorbehouden.

Copyright

Copyright © 2020 Samsung Electronics

Deze gebruiksaanwijzing is beschermd onder internationale auteursrechtwetten.

Geen enkel onderdeel van deze gebruiksaanwijzing mag worden gereproduceerd, gedistribueerd, vertaald of verzonden in welke vorm dan ook of op welke elektronische of mechanische wijze dan ook, inclusief door deze te fotokopiëren, op te nemen of op te slaan in een systeem voor het opslaan en ophalen van informatie.

Handelsmerken

- SAMSUNG en het SAMSUNG-logo zijn gedeponeerde handelsmerken van Samsung Electronics.
- Bluetooth® is wereldwijd een gedeponeerd handelsmerk van Bluetooth SIG, Inc.



- Alle overige handelsmerken en auteursrechten zijn het eigendom van de betreffende eigenaren.

Model: SM-R175

Nominale spanning/stroom: 5 V/160 mA (oortjes), 5 V/600 mA (oplaaddoosje), 3,7 V (interne batterij)

Gemaakt in Vietnam door Samsung

PO BOX 12987, DUBLIN, IE

