



## Contenu du paquet



UniFi Switch



Supports pour montage en rack (qté 2)



Vis de fixation de support (qté 8)



Vis de montage (qté 4)



Écrous cage (qté 4)



Cordon d'alimentation



Pieds en caoutchouc (qté 4)

## Configuration système

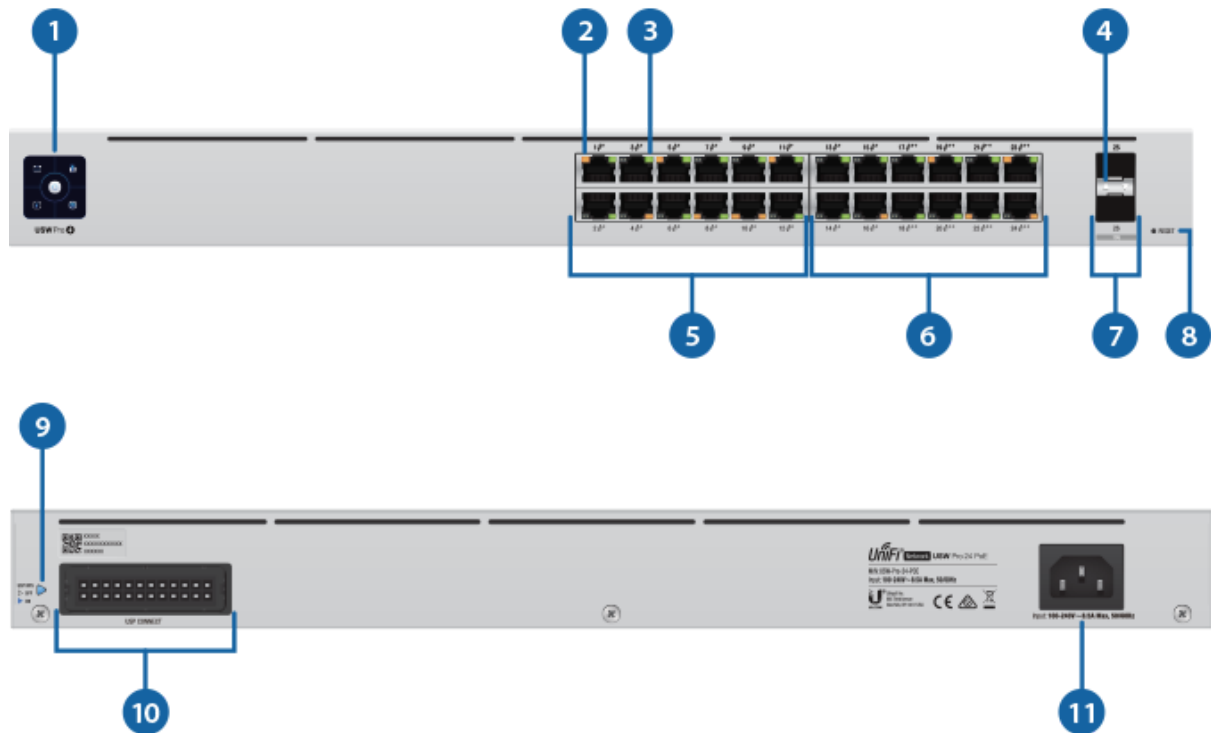
- Linux, Mac OS X ou Microsoft Windows 7/8/10
- Java Runtime Environment 1.6 (1.8 ou version supérieure recommandée)
- Navigateur Web : Google Chrome (les fonctionnalités des autres navigateurs peuvent être limitées.)
- Logiciel du Contrôleur UniFi v5.10.x ou plus récent, disponible sur : [ui.com/download/unifi](http://ui.com/download/unifi)

**IMPORTANT** : Nous vous recommandons fortement d'utiliser la



# Guide de démarrage rapide USW-Pro-24-POE en courant alternatif.

## Présentation du matériel



<b>1</b> Écran tactile	
Animation de démarrage	Initialisation en cours.
Blanc fixe	Paramètres d'usine par défaut, en attente d'adoption.
Bleu fixe	Adopté avec succès dans un réseau et fonctionne correctement.
Animation de localisation	Ceci indique que vous avez cliqué sur Locate (localiser) dans le logiciel du contrôleur UniFi.
<b>2</b> Voyant PoE RJ45 (ports 1 - 24)	
Arrêt	Pas de PoE
Ambre	PoE 802.3af/at/bt
<b>3</b> Voyant de Vitesse/Lien/Act RJ45 (ports 1 - 24)	
Arrêt	Pas de lien
Ambre	Lien établi à 10/100 Mbits/s

Vert	Lien établi à 1000 Mbit/s Le clignotement indique l'activité
<b>4</b> Voyant SFP+ Vitesse/Lien/Activité (ports 25 à 26)	
Arrêt	Pas de lien
Vert	Lien établi à 1 Gbit/s Le clignotement indique l'activité
Blanc	Lien établi à 10 Gbit/s Le clignotement indique l'activité
<b>5</b> RJ45 (ports 1 à 16)	
Les ports RJ45 prennent en charge les connexions Ethernet de 10/100/1 000 Mbit/s et détectent automatiquement la sortie PoE 802.3af/at.	
<b>6</b> RJ45 (ports 17 à 24)	
Les ports RJ45 prennent en charge les connexions Ethernet de 10/100/1 000 Mbit/s et détectent automatiquement la sortie PoE 802.3af/at/bt.	
<b>7</b> SFP+ (ports 25 à 26)	
Les ports SFP+ échangeables à chaud prennent en charge les connexions de 1/10 Gbit/s.	
<b>8</b> Bouton de réinitialisation	
Ce bouton a deux fonctions pour l'UniFi Switch :	
<ul style="list-style-type: none"> <li>• <b>Restart (Redémarrer)</b> Appuyez sur le bouton Reset (Réinitialisation) et relâchez-le rapidement.</li> <li>• <b>Restaurer les paramètres d'usine par défaut</b> Appuyez sur le bouton Reset (Réinitialisation) et maintenez-le enfoncé pendant plus de cinq secondes.</li> </ul>	
<b>9</b> USP Voyant	
Le voyant s'allume en bleu lorsqu'une connexion d'alimentation est active sur l'USP entrée CC.	
<b>10</b> Connecter la sortie CC USP	
Cette entrée CC fournit une alimentation redondante lorsque l'UniFi Switch est connecté au UniFi SmartPower système d'alimentation redondant, modèle	



du USP-RPS à la place.

### 11 Port d'alimentation

Raccordez le cordon d'alimentation fourni au port d'alimentation.

## Exigences d'installation

- Tournevis Phillips
- Rack standard de 48,3 cm de large avec une hauteur minimale de 1U disponible
- Pour les applications intérieures, utilisez un câblage UTP de catégorie 5 (ou supérieur) approuvé pour une utilisation intérieure.
- Pour les applications extérieures, un câblage blindé de catégorie 5 (ou supérieur) doit être utilisé pour toutes les connexions Ethernet filaires et doit être mis à la terre par le biais de la tension CA de l'alimentation.

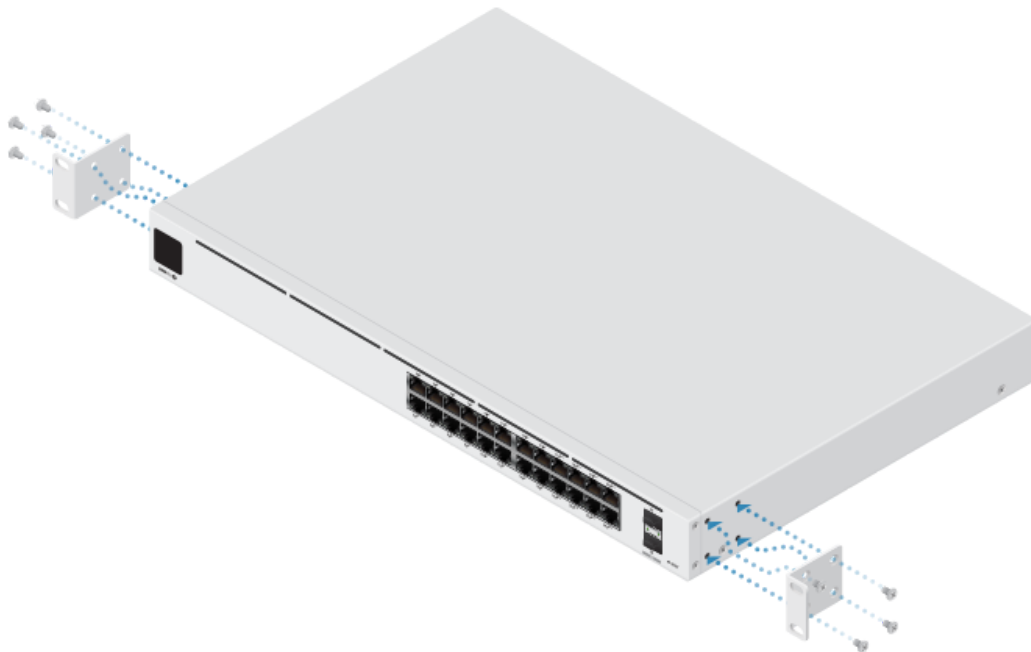
Nous vous recommandons de protéger vos réseaux des environnements extérieurs nuisibles et d'éventuelles décharges électrostatiques (DES) à l'aide un câble blindé Ethernet Ubiquiti de qualité industrielle. Pour plus de détails, rendez-vous sur : [ui.com/toughcable](http://ui.com/toughcable)



**Remarque :** Bien que le câblage puisse être situé à l'extérieur, l'UniFi Switch doit être logé dans un boîtier de protection.

## Installation du matériel

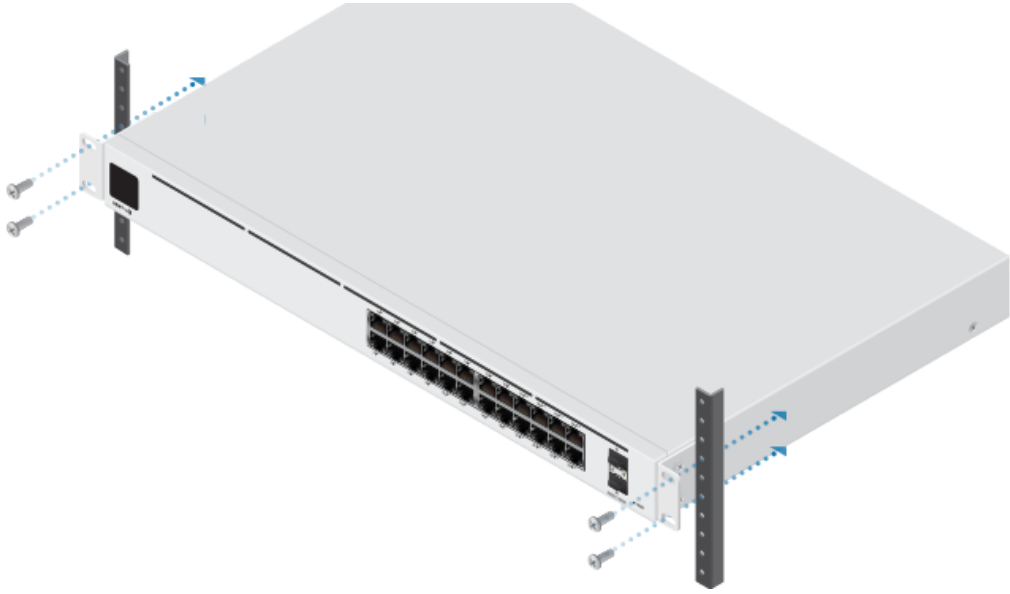
1.



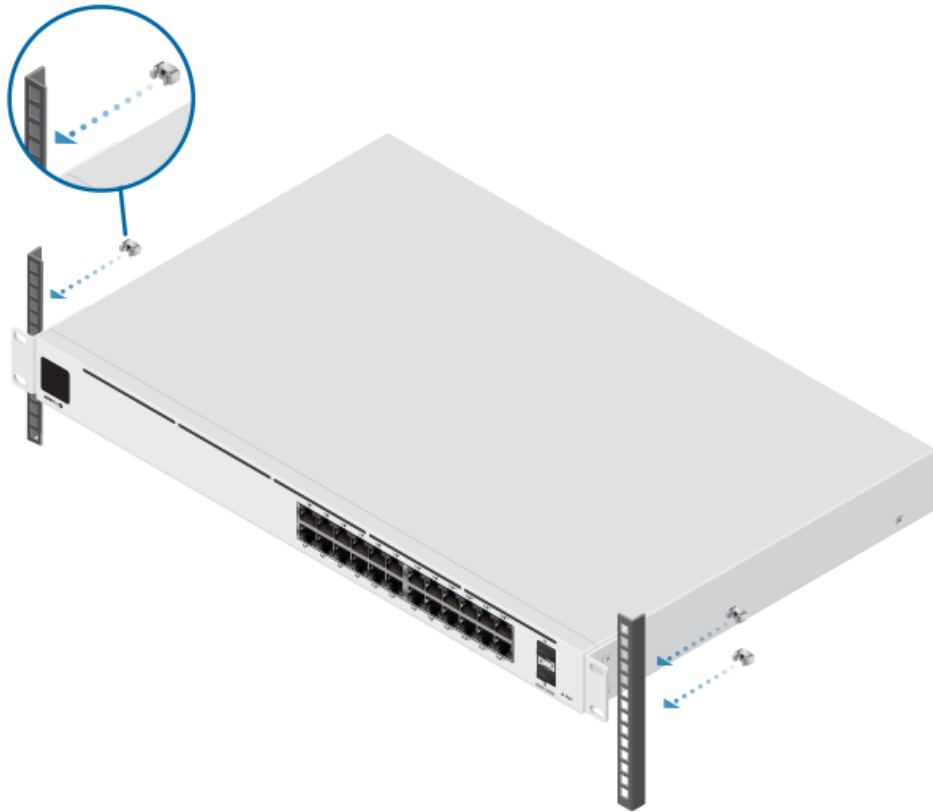
2.

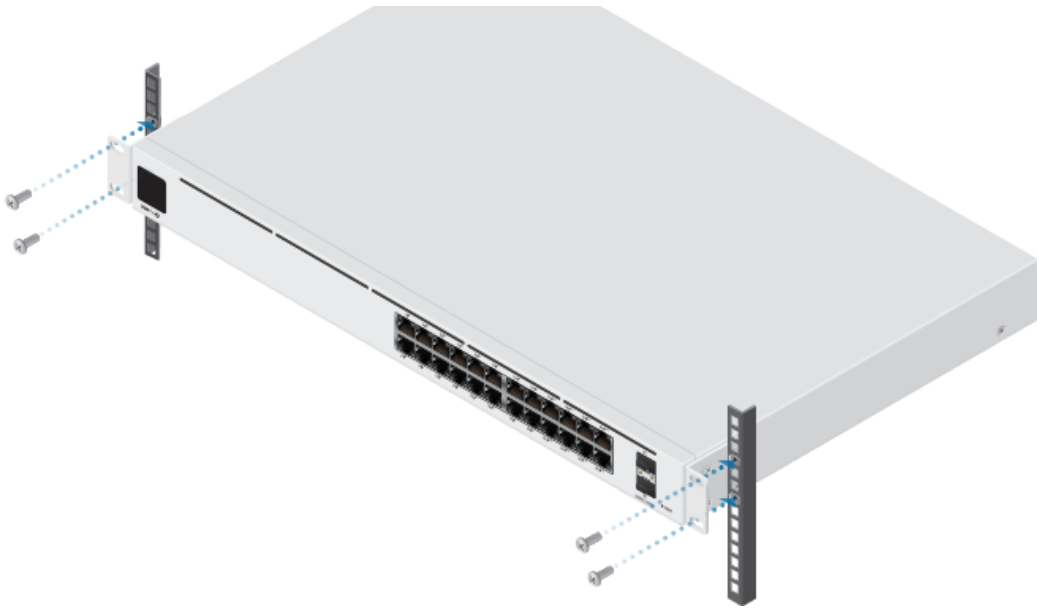


# Guide de démarrage rapide USW-Pro-24-POE



OU



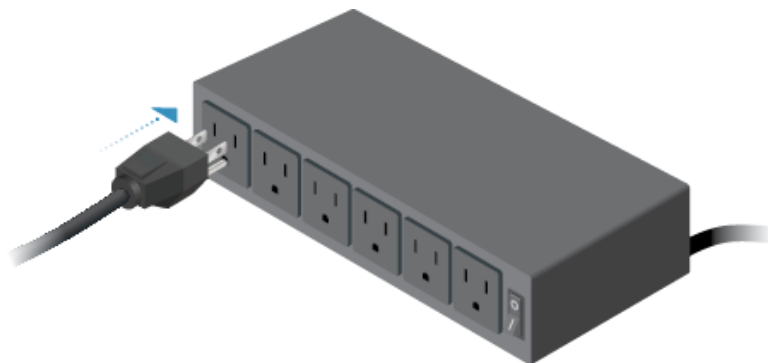


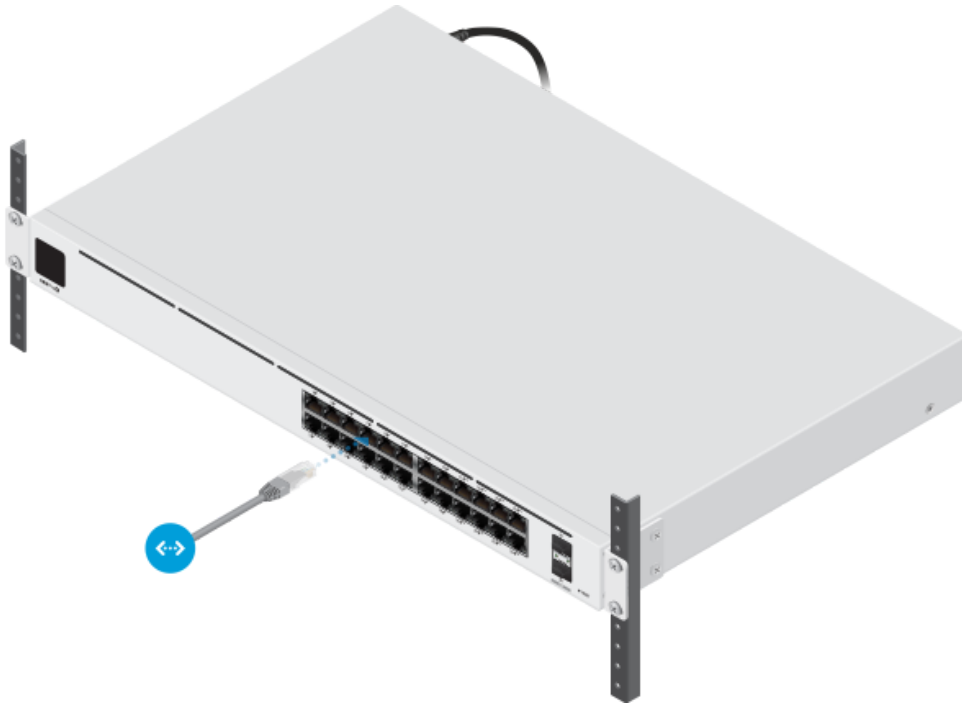
## Branchement de l'alimentation

1.



2.





## Branchement du SFP

1.



2.



3.



Pour plus d'informations sur les modules SFP à fibre optique compatibles, rendez-vous sur : [ubnt.link/UniFi\\_SFP\\_DAC\\_Compatibility](https://ubnt.link/UniFi_SFP_DAC_Compatibility)

## Installation du logiciel

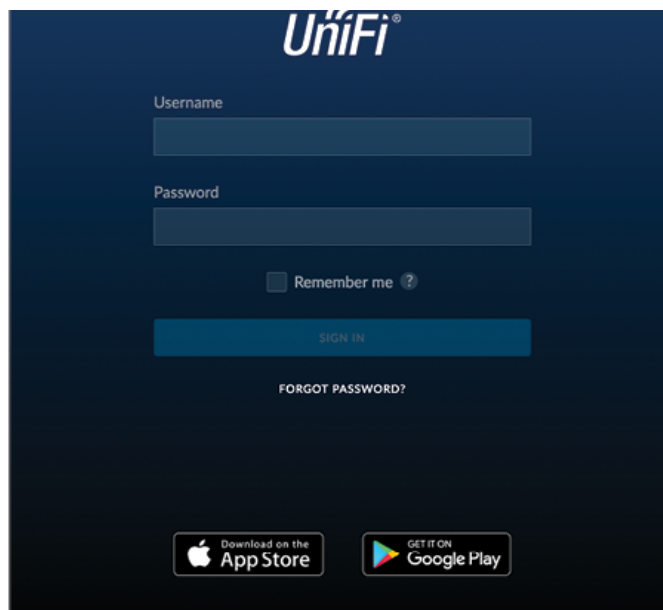
Téléchargez et installez la dernière version du logiciel du contrôleur UniFi sur [ui.com/download/unifi](https://ui.com/download/unifi) et suivez les instructions à l'écran.



**Remarque :** Si vous avez déjà installé le contrôleur UniFi v5.10.x ou une version supérieure, passez à la section « [Adoption de l'UniFi Switch](#) ».

Après avoir installé le logiciel et lancé l'Assistant d'installation UniFi, un écran de connexion s'affiche pour l'interface de gestion du contrôleur UniFi. Saisissez le nom d'utilisateur et le mot de passe que vous avez créés et cliquez sur Sign In (Connexion).





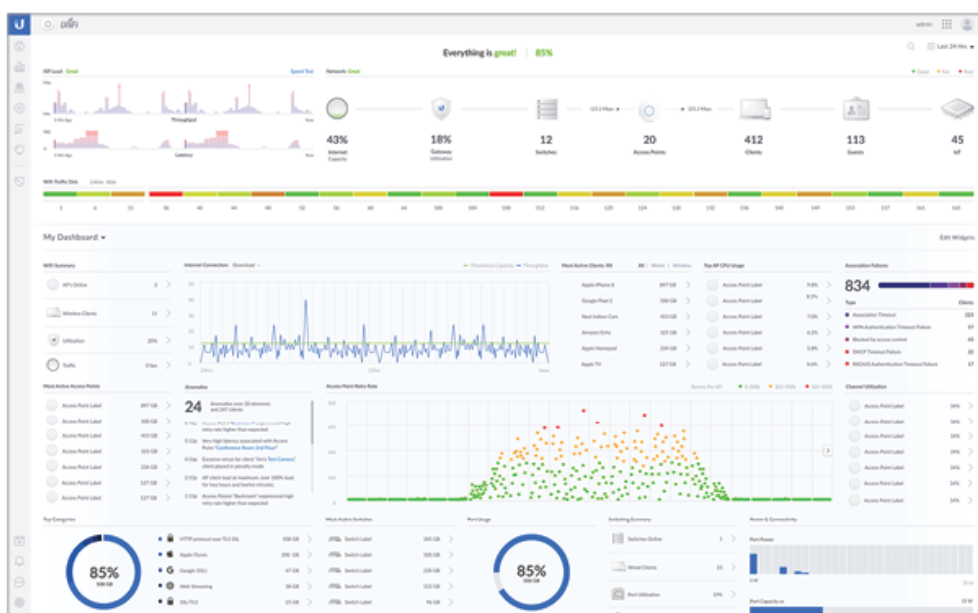
Vous pouvez gérer votre réseau et afficher les statistiques du réseau à l'aide de l'interface de gestion du contrôleur UniFi.

Pour adopter le commutateur UniFi, passez à la section [« Adoption de l'UniFi Switch »](#).

Pour plus d'informations sur la configuration et l'utilisation du logiciel de contrôleur UniFi, consultez le Guide de l'utilisateur disponible sur notre site Internet : [ui.com/download/unifi](http://ui.com/download/unifi)

## Adoption de l'UniFi Switch

1. Dans le tableau de bord du contrôleur UniFi, cliquez sur Devices (Périphériques) dans la barre de menu de gauche.



2. Sur l'écran Devices (Périphériques), repérez l'UniFi Switch dans la liste des périphériques de la colonne Model (Modèle). Pour adopter l'UniFi Switch,

## Guide de démarrage rapide USW-Pro-24-POE

DEVICE NAME	IP ADDRESS	STATUS	MODEL	VERSION	UPTIME
USG	10.2.50.21	CONNECTED	UniFi Security Gateway 4P	4.4.18.5052172	73d 17h 52m 34s
US-4XG	192.168.1.155	CONNECTED (1000 FDX)	UniFi Switch XG 4POE	4.0.5.9550	55m 40s
US-XG	192.168.1.35	CONNECTED (1000 FDX)	UniFi Switch 16XG	4.0.1.9421	11d 3h 57m 49s
US16P-150W	192.168.1.176	CONNECTED	UniFi Switch 16 POE-150W	4.0.5.9550	54m 32s
US8P-150W	192.168.1.31	CONNECTED	UniFi Switch 8 POE-150W	4.0.1.9421	35d 22h 16m 38s
US8P-150W	192.168.1.248	CONNECTED	UniFi Switch 8 POE-150W	4.0.5.9550	56m 14s
US8P-60W	192.168.1.45	CONNECTED	UniFi Switch 8 POE-60W	4.0.5.9550	12m 47s
Ucexda770489f	192.168.1.152	PENDING ADOPTION	UniFi Switch PRO 24 POE	4.0.5.9550	1h 27m 14s

3. Le voyant System (Système) de l'UniFi Switch émettra une lumière bleue pour confirmer que celui-ci a bien été adopté.

## Spécifications

USW-Pro-24-POE	
Dimensions	442,4 x 285,4 x 43,7 mm (17,42 x 11,24 x 1,72")
Poids	4,30 kg (9,48 lb)
Avec supports de montage en rack	4,39 kg (9,68 lb)
Interfaces	
Mise en réseau	(24) Ports RJ45 10/100/1000 Mbit/s (2) Ports Ethernet SFP+ 1/10 Gbit/s
Gestion	Ethernet intrabande
Méthode d'alimentation	
Entrée universelle	100 - 240 VCA / 50 - 60 Hz
Entrée CC USP RPS	52 VCC, 7,69 A ; 11,5 VCC, 2,61 A
Bloc d'alimentation	CA/CC, interne, 450W
Plage de tensions prise en charge	100 à 240 VCA
Consommation électrique max. (hors PoE Sortie)	50W
Voyants	
Système	Statut
Port de données RJ45	PoE, Vitesse/Lien/Activité
Ports de données SFP+	Lien/Activité
Protection ESD/EMP	Air : ± 16 kV, Contact : ± 12 kV

## Guide de démarrage rapide USW-Pro-24-POE

CHOCS ET VIBRATIONS	Cable standard ETSI EN 50173-1.4
Température de fonctionnement	-5 à 40° C (23 à 104° F)
Humidité de fonctionnement	10 à 90 % sans condensation
Certifications	CE, FCC, IC

Niveau sonore*	
Charge PoE de 25 %, température ambiante de 25° C	0,9 dBm
Charge PoE de 50%, température ambiante de 25° C	7,3 dBm
Charge PoE de 100 %, température ambiante de 40° C	18,8 dBm

\* Niveau de bruit de fond : 27,5 dBA

PoE	
Interfaces PoE Ports 1-16	PoE+ IEEE 802.3af/at (broches 1, 2+ ; 3, 6-)
Ports 17-24	60W PoE++ IEEE 802.3bt (paire A 1, 2+ ; 3, 6-) (paire B 4, 5+ ; 7, 8-)
Puissance électrique PoE max. par port par PSE	
802.3at	32W
802.3bt	64W
Plage de tension mode 802.3af	44-57V
Plage de tension mode 802.3at/bt	50-57V

## Avis de sécurité

1. Lisez, suivez et conservez ces instructions.
2. Tenez compte de tous les avertissements.
3. Utilisez uniquement les accessoires spécifiés par le fabricant.



**AVERTISSEMENT:** L'insuffisance de ventilation adéquate peut causer un risque d'incendie. Laissez un espace minimum de 20 mm devant tous les trous de ventilation pour un débit d'air adéquat.



**AVERTISSEMENT:** Pour réduire le risque d'incendie ou d'électrocution, n'exposez pas ce produit à la pluie ou à l'humidité.



**AVERTISSEMENT:** N'utilisez pas ce produit dans un endroit où il pourrait être submergé par l'eau.

**AVERTISSEMENT:** Évitez d'utiliser ce produit pendant un orage électrique. Il peut y



## Informations de sécurité électrique

1. La conformité est requise en ce qui concerne la tension, la fréquence et les exigences actuelles indiquées sur l'étiquette du fabricant. Une connexion à une autre source d'alimentation que celles précisées peut entraîner un mauvais fonctionnement, endommager l'équipement ou poser un risque d'incendie si les limites ne sont pas respectées.
2. Ce matériel ne contient pas de pièces devant être entretenues par l'opérateur. Les réparations doivent uniquement être fournies par un technicien qualifié.
3. Ce matériel est fourni avec un cordon d'alimentation amovible qui dispose d'un fil de terre de sécurité intégré destiné à la connexion à une prise de terre de sécurité.
  - a. Ne remplacez pas le cordon d'alimentation par un cordon qui n'est pas approuvé. N'utilisez jamais un adaptateur pour connecter le matériel à une prise à 2 fils car cela nuira à la continuité du fil de mise à la terre.
  - b. Le matériel nécessite l'utilisation d'un fil de mise à la terre dans le cadre de sa certification de sécurité. Toute modification ou tout mauvais usage peut constituer un risque de choc électrique pouvant entraîner une blessure grave, voire la mort.
  - c. Contactez un électricien qualifié ou le fabricant en cas de questions au sujet de l'installation avant la connexion du matériel.
  - d. Une mise à la terre de protection est fournie par l'adaptateur CA indiqué. Le bâtiment fournira une protection appropriée de protection contre les courts-circuits.
  - e. Une couche protectrice de liaison doit être installée conformément aux règles et réglementations locales.
4. Le produit est utilisé dans une Zone d'accès de service.

## Garantie limitée

[ui.com/support/warranty](http://ui.com/support/warranty)

La garantie limitée nécessite l'utilisation de l'arbitrage pour régler les différends sur une base individuelle, et, le cas échéant, de privilégier l'arbitrage plutôt que les procès ou les recours collectifs.

## Conformité

### FCC

Les changements ou modifications non expressément approuvés par la partie responsable de la conformité pourraient annuler l'autorisation de l'utilisateur d'exploiter l'équipement.

Cet appareil est conforme à la partie 15 des Règles de la FCC. Son fonctionnement est soumis aux deux conditions suivantes.

1. Cet appareil peut ne pas causer d'interférences nuisibles, et
2. Cet appareil doit accepter toute interférence reçue, y compris les interférences susceptibles de provoquer un fonctionnement non désiré.

Ce matériel a été testé et jugé conforme aux limites d'un appareil numérique de Classe A, conformément à la partie 15 des Règles de la FCC. Ces limites sont conçues pour fournir une protection raisonnable contre les interférences nuisibles lorsque l'équipement est utilisé



## Guide de démarrage rapide USW-Pro-24-POE

peut causer des interférences nuisibles aux communications radio. Le fonctionnement de ce matériel dans une zone résidentielle est susceptible de causer des interférences nuisibles dans quel cas l'utilisateur sera tenu de corriger les interférences à ses propres frais.

### ISED Canada

CAN ICES-3(A)/NMB-3(A)

### Australie et Nouvelle-Zélande



Avertissement : Ce matériel est conforme à la Classe A de la norme CISPR 32.

Dans un environnement résidentiel, ce matériel peut causer des interférences radio.

### Marquage CE

Le marquage CE sur ce produit signifie qu'il est conforme à toutes les directives qui s'appliquent à lui.



### Déclaration de conformité DEEE

### Déclaration de conformité

### Ressources en ligne

