



Inhoud van verpakking



UniFi Switch



Beugels voor rekmontage (2 stuks)



Beugelschroeven (8 stuks)



Montageschroeven (4 stuks)



Kooimoeren (4 stuks)



Netsnoer



Rubberen voetjes (4 stuks)

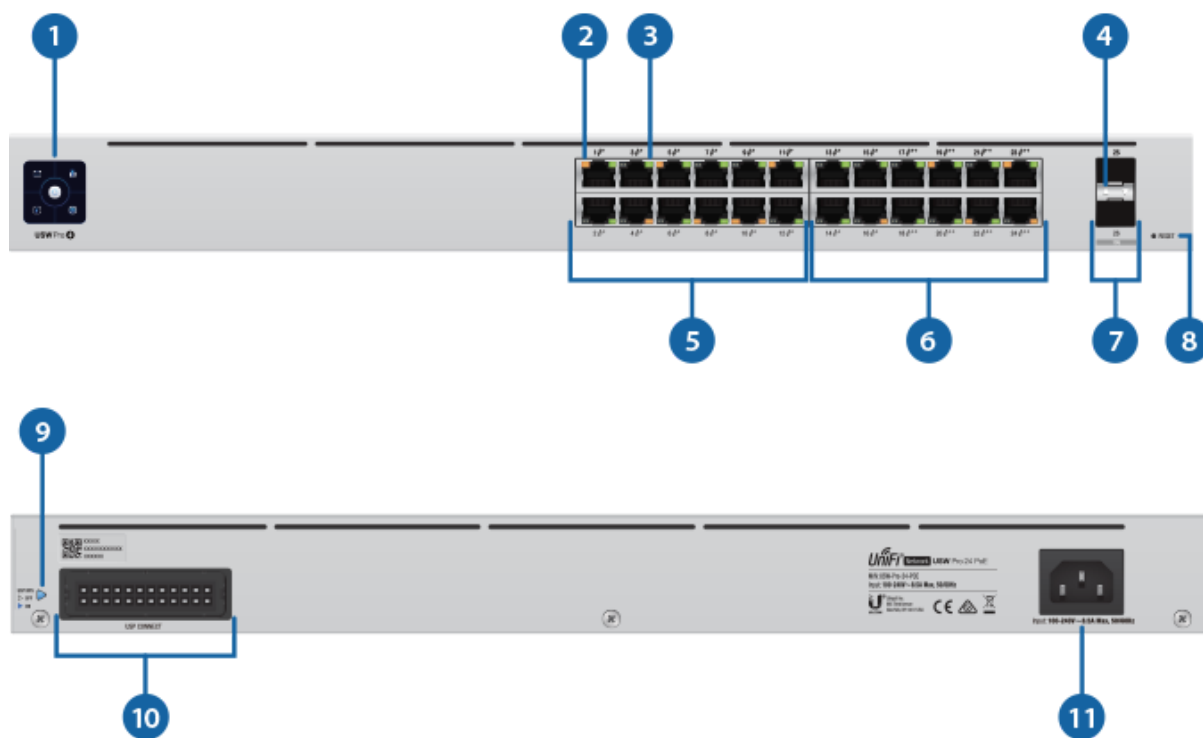
Systeemvereisten

- Linux, Mac OS X of Microsoft Windows 7/8/10
- Java Runtime Environment 1.6 (1.8 of later aanbevolen)
- Webbrowser: Google Chrome (andere browsers hebben mogelijk beperkte functionaliteit.)
- UniFi Controller-software v5.10.x (of hoger), beschikbaar op ui.com/download/unifi

BELANGRIJK: Het wordt ten zeerste aangeraden UPS-back-up- en



Hardware-overzicht



1 Weergave touchscreen	
Opstartanimatie	Bezig met initialiseren.
Constant wit	Fabrieksinstellingen, wachten op acceptatie.
Constant blauw	Succesvol opgenomen in een netwerk en correct werkend.
Locatie-animatie	Dit geeft aan dat u in de UniFi Controller-software op Locate (Zoeken) hebt geklikt.
2 RJ45 PoE-lampje (poort 1 - 24)	
Uit	Geen PoE
Oranje	802.3af/at/bt PoE
3 RJ45 snelheid/verbinding/activiteit-lampje (poort 1 - 24)	
Uit	Geen verbinding
Oranje	Verbinding vastgesteld op 10/100 Mbps



Snelstartgids USW-Pro-24-POE

Groen	Verbinding vastgesteld op 1000 Mbps Een knipperend lampje geeft aan dat er activiteit is
4 SFP+ snelheid/verbinding/activiteit (poort 25 - 26)	
Uit	Geen verbinding
Groen	Verbinding vastgesteld op 1 Gbps Een knipperend lampje geeft aan dat er activiteit is
Wit	Verbinding vastgesteld op 10 Gbps Een knipperend lampje geeft aan dat er activiteit is
5 RJ45 (poort 1 - 16)	
RJ45-poorten ondersteunen 10/100/1000 Ethernet-verbindingen en 802.3af/at PoE-uitgang.	
6 RJ45 (poort 17 - 24)	
RJ45-poorten ondersteunen 10/100/1000 Ethernet-verbindingen en 802.3af/at/bt PoE-uitgang.	
7 SFP+ (poort 25 - 26)	
Hot swappable SFP+-poorten ondersteunen verbindingen van 1/10 Gbps.	
8 Reset-knop	
Deze knop heeft twee functies voor de UniFi Switch: <ul style="list-style-type: none">• Opnieuw opstarten Druk kort op de Reset-knop.• Herstellen naar fabrieksinstellingen Houd de Reset-knop langer dan vijf seconden ingedrukt.	
9 USP Lampje	
Het lampje gaat blauw branden wanneer er een actieve voedingsaansluiting is op USP de DC-ingang.	
10 Aansluiten USP DC-ingang	

modelUSP -RPS, via deUSP kabel (niet meegeleverd). Als er een stroomstoring of een storing in de interne voeding is, krijgt de UniFi Switch in plaats daarvan stroom uit de USP-RPS.

11 Voedingspoort

Sluit het meegeleverde netsnoer aan op de voedingspoort.

Installatievereisten

- Kruiskopschroevendraaier
- Standaard 19" inch-rek met een minimale hoogte van 1U
- Gebruik voor binnentoepassingen een UTP-bekabeling van categorie 5 (of hoger) die is goedgekeurd voor gebruik binnenshuis.
- Voor buitentoepassingen moet kabelbescherming van categorie 5 (of hoger) worden gebruikt voor alle bekabelde ethernetverbindingen en moet deze worden geaard via de AC-aarde van de voeding.

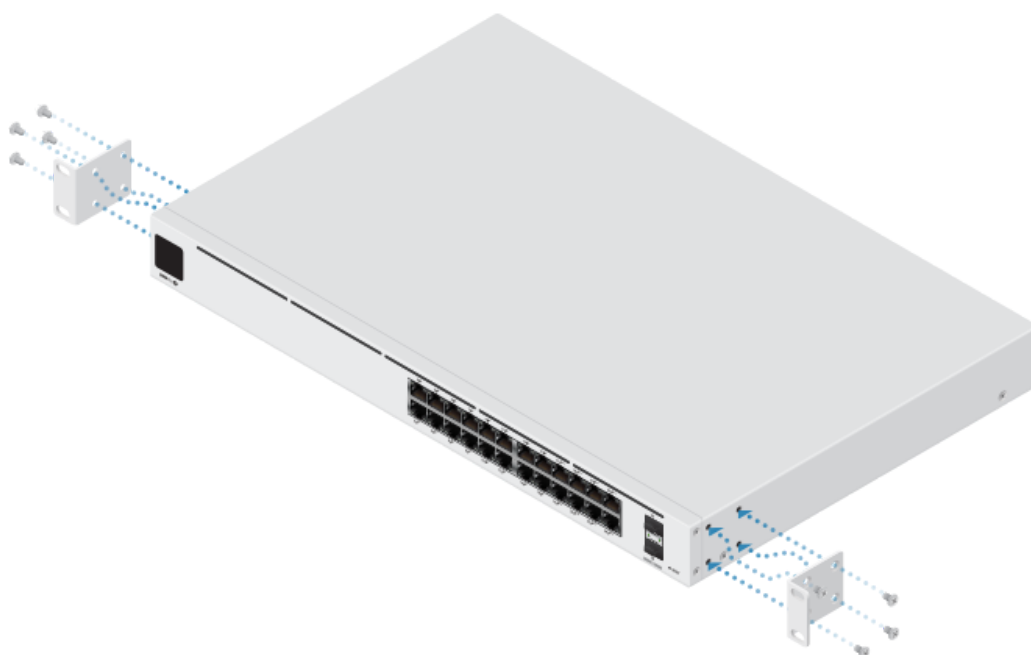
Wij raden u aan uw netwerken te beschermen tegen schadelijke buitenomgevingen en destructieve elektrostatische ontladingen (ESD) met een industriële, afgeschermd ethernetkabel van Ubiquiti. Voor meer informatie, gaat u naar: ui.com/toughcable



Opmerking: Hoewel de bekabeling zich buitenshuis kan bevinden, dient de UniFi Switch zelf in een beschermende behuizing te worden ondergebracht.

Hardware-installatie

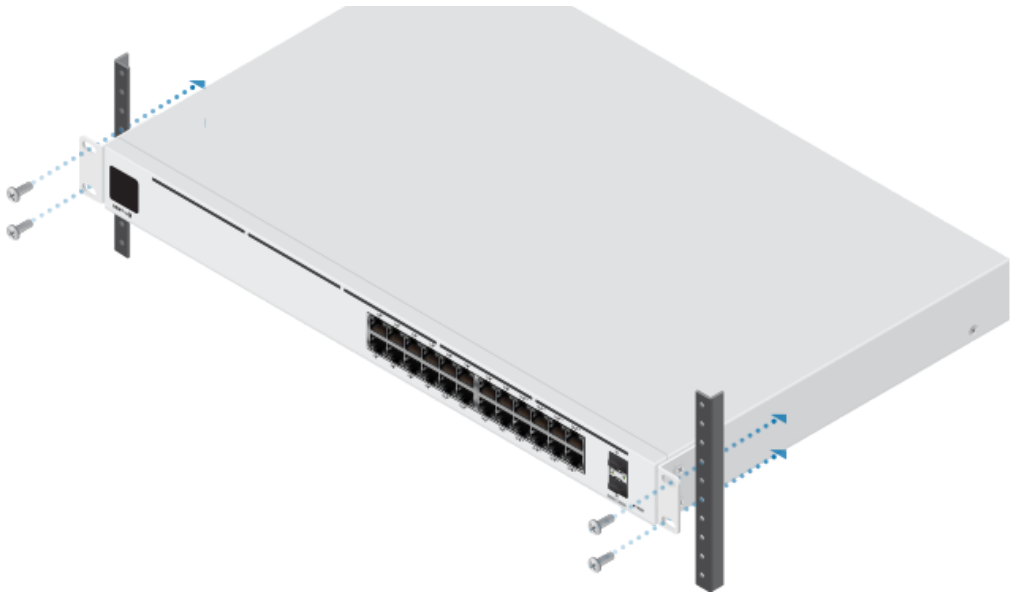
1.



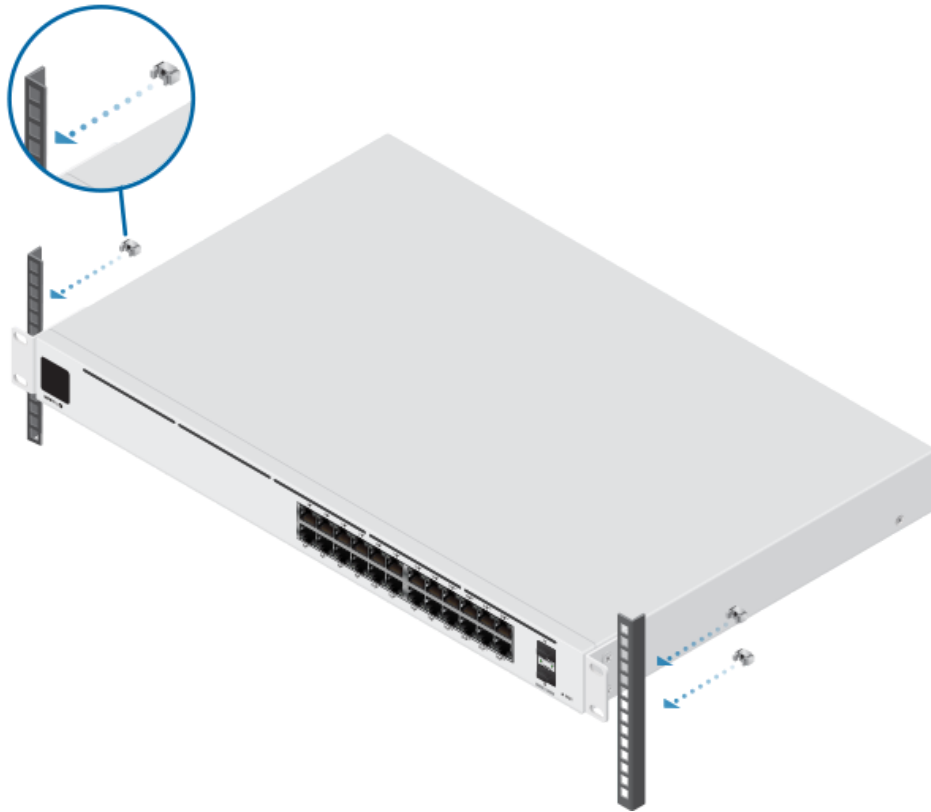
2.



Snelstartgids USW-Pro-24-POE

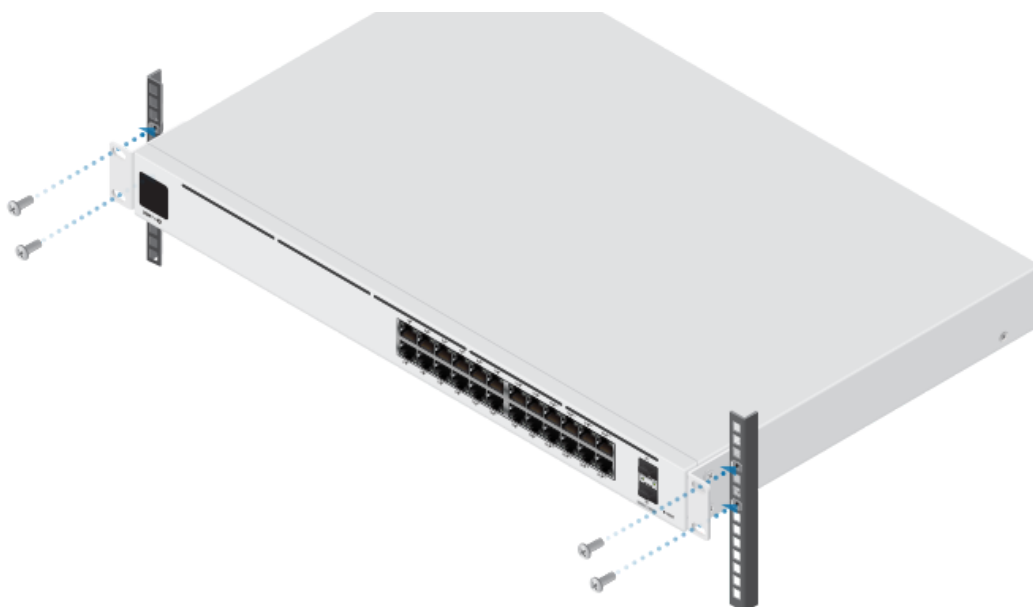


OF





Snelstartgids USW-Pro-24-POE

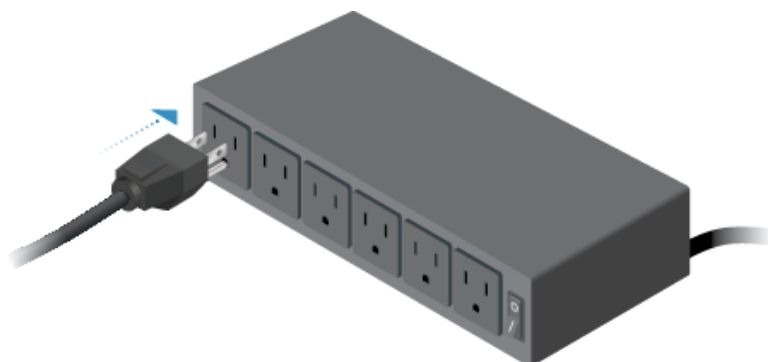


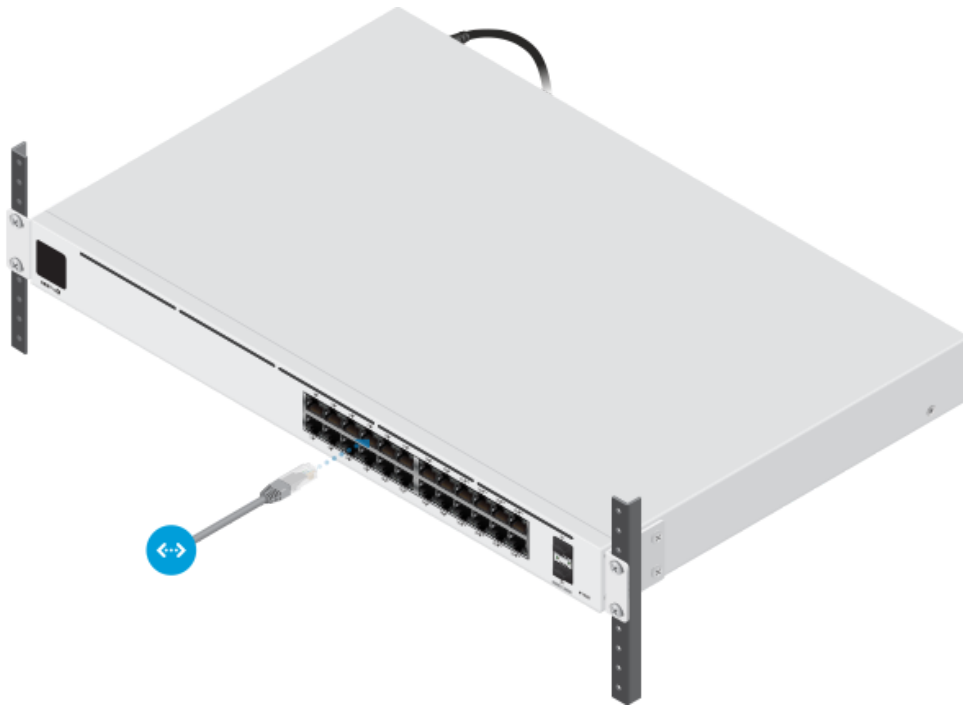
Stroom aansluiten

1.



2.





SFP aansluiten

1.



2.



3.



Voor informatie over compatibele glasvezel SFP-modules gaat u naar: ubnt.link/UniFi_SFP_DAC_Compatibility

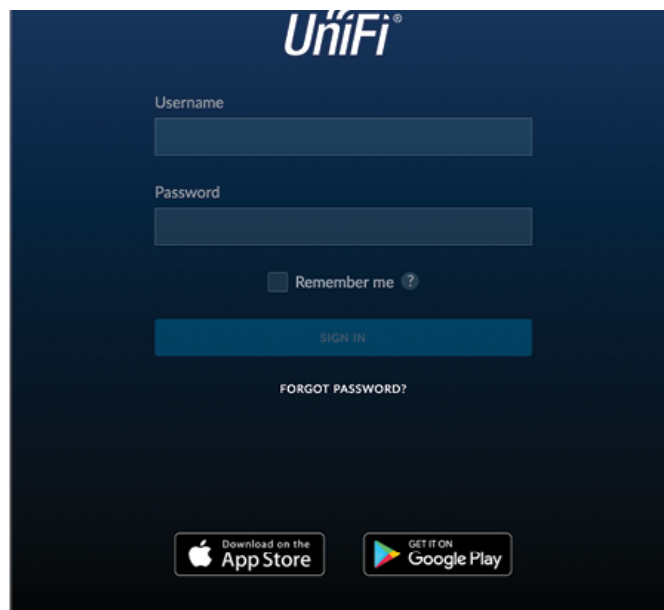
Software-installatie

Download en installeer de nieuwste versie van de UniFi Controller-software op ui.com/download/unifi en volg de instructies op het scherm.



Opmerking: Als u UniFi Controller v5.10.x of hoger al heeft geïnstalleerd, gaat u naar het gedeelte [‘De UniFi Switch gebruiken’](#).

Nadat u de software heeft geïnstalleerd en de UniFi-installatiewizard heeft uitgevoerd, verschijnt er een inlogschermb voor de beheerinterface van UniFi Controller. Voer de beheerdersnaam en het wachtwoord in die u heeft gemaakt en klik op Sign In (Aanmelden).



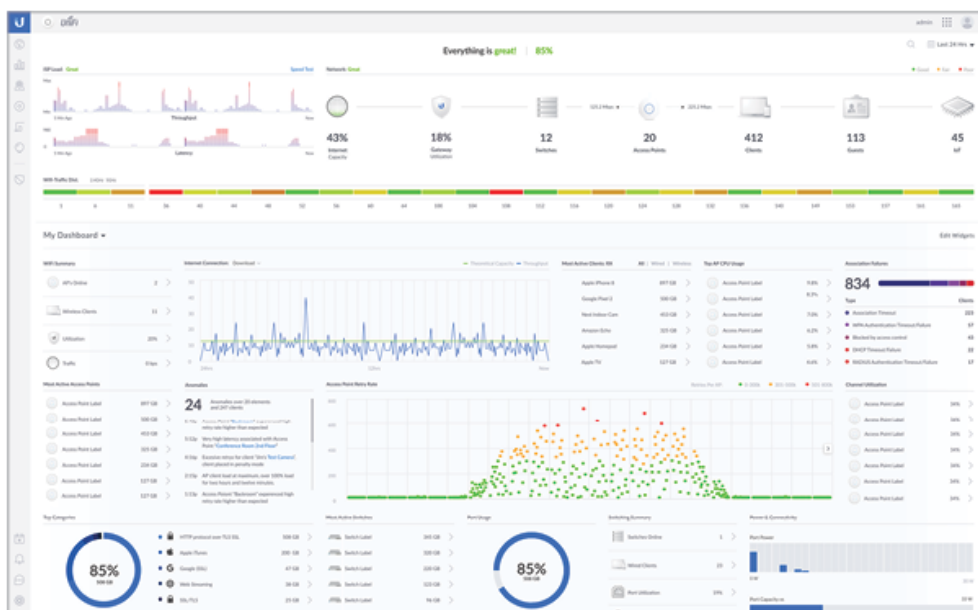
U kunt uw netwerk beheren en netwerkstatistieken bekijken via de beheerinterface van UniFi Controller.

Om de UniFi Switch te gebruiken, gaat u verder naar [‘De UniFi Switch gebruiken’](#).

Raadpleeg de gebruikershandleiding voor informatie over het configureren en gebruiken van de UniFi Controller-software op onze website: ui.com/download/unifi

De UniFi Switch gebruiken

1. Vanuit het dashboard van UniFi Controller klikt u aan de linkerzijde van het menu op Devices (Apparaten).



2. Op het scherm Devices (Apparaten) zoekt u de UniFi Switch in de lijst met apparaten in de kolom Model. Als u Unifi Switch wilt gebruiken, klikt u op Adopt (Gebruiken).

Snelstartgids USW-Pro-24-POE

DEVICE NAME	IP ADDRESS	STATUS	MODEL	VERSION	UPTIME
USG	10.2.50.21	CONNECTED	UniFi Security Gateway 4P	4.4.18.5052172	73d 17h 52m 34s
US-6KG	192.168.1.155	CONNECTED (1000 FDX)	UniFi Switch XG 6POE	4.0.5.9550	55m 40s
US-XG	192.168.1.35	CONNECTED (1000 FDX)	UniFi Switch 16KG	4.0.1.9421	11d 3h 57m 49s
US34P-150W	192.168.1.176	CONNECTED	UniFi Switch 16 POE-150W	4.0.5.9550	54m 32s
US8P-150W	192.168.1.31	CONNECTED	UniFi Switch 8 POE-150W	4.0.1.9421	35d 22h 16m 38s
US8P-150W	192.168.1.248	CONNECTED	UniFi Switch 8 POE-150W	4.0.5.9550	56m 14s
US8P-60W	192.168.1.45	CONNECTED	UniFi Switch 8 POE-60W	4.0.5.9550	12m 47s
fccecd4770d89f	192.168.1.152	PENDING ADOPTION	UniFi Switch PRO 24 POE	4.0.5.9550	1h 27m 16s

3. De LED voor System (Systeem) op de UniFi Switch wordt blauw om te bevestigen dat de Switch succesvol in gebruik is genomen.

Specificaties

USW-Pro-24-POE	
Afmetingen	442,4 x 285,4 x 43,7 mm (17,42 x 11,24 x 1,72")
Gewicht	4,30 kg (9,48 lb)
Met beugels voor rekmontage	4,39 kg (9,68 lb)
Interfaces	
Verbinden via netwerk	(24) 10/100/1000 RJ45-poorten (2) 1/10G SFP+ Ethernet-poorten
Beheer	Ethernet In-Band
Voedingsbron	
Universele ingangsspanning	100-240 V AC/50-60 Hz
USP RPS DC-ingang	52 VDC, 7,69 A; 11,5 VDC, 2,61 A
Voeding	AC/DC, intern, 450W
Ondersteund spanningsbereik	100 tot 240 V AC
Max. stroomverbruik (exclusief PoE-uitgang)	50W
Lampjes	
System	Status
RJ45-datapoort	PoE; snelheid/verbinding/activiteit
SFP+-datapoort	Verbinding/activiteit
ESD/EMP-bescherming	Lucht: ± 16 kV, Contact: ± 12 kV
Schokken en trillingen	ETSI300-019-1.4 Standaard
Bedrijfstemperatuur	-5 tot 40° C

Snelstartgids USW-Pro-24-POE

Beurijsvochtigheid	10 tot 90% niet-condenserend
Certificeringen	CE, FCC, IC

Geluidsniveau *	
25% PoE-belasting, 25° C kamertemperatuur	0,9 dBr
50% PoE-belasting, 25° C kamertemperatuur	7,3 dBr
100% PoE-belasting, 40° C	18,8 dBr

* Achtergrondruisniveau: 27,5 dBA

PoE	
PoE-interfaces Poorten 1-16	PoE+ IEEE 802.3af/at (pinnen 1, 2+; 3, 6-)
Poorten 17-24	60W PoE++ IEEE 802.3bt (Paar A 1, 2+; 3, 6-) (Paar B 4, 5+; 7, 8-)
Max. PoE-wattage per poort via PSE	
802.3at	32W
802.3bt	64W
Spanningsbereik: 802.3af-modus	44-57V
Spanningsbereik: 802.3at/bt-modus	50-57V

Veiligheidsmeldingen

1. Lees, volg en bewaar deze instructies.
2. Houd u aan alle waarschuwingen.
3. Gebruik alleen hulpstukken/accessoires die door de fabrikant zijn gespecificeerd.



WAARSCHUWING: Het niet voorzien in de juiste ventilatie kan brandgevaar veroorzaken. Houd ten minste 20 mm ruimte naast de ventilatiegaten voor voldoende luchtstroom.



WAARSCHUWING: Stel dit product niet bloot aan regen of vocht om het risico op brand of elektrische schokken te verminderen.



WAARSCHUWING: Gebruik dit product niet op een plaats die onder water kan worden ondergedompeld.



WAARSCHUWING: Vermijd het gebruik van dit product tijdens onweer. Er bestaat een klein risico op elektrische schokken door blikseminslag.



Snelstartgids USW-Pro-24-POE

1. Naleving is vereist met betrekking tot spanning, frequentie en stroomvereisten zoals aangegeven op het etiket van de fabrikant. Aansluiting op een andere stroombron dan de gespecificeerde kan leiden tot een onjuiste werking, schade aan de apparatuur of brandgevaar als de beperkingen niet in acht worden genomen.
2. Er zitten geen onderdelen in deze apparatuur die door de gebruiker kunnen worden onderhouden. Onderhoud mag alleen worden uitgevoerd door een gekwalificeerde servicetechnicus.
3. Deze apparatuur is voorzien van een afneembare voedingskabel met een geïntegreerde kabel voor veiligheidsaarding voor aansluiting op een geaard stopcontact.
 - a. Vervang de voedingskabel niet door een andere dan het meegeleverde goedgekeurde type. Gebruik nooit een adapterstekker om op een 2-draads stopcontact aan te sluiten, omdat dit de continuïteit van de aardingsdraad tenietdoet.
 - b. De apparatuur vereist het gebruik van de aardingsdraad als onderdeel van de veiligheids-certificering. Wijziging of verkeerd gebruik kan schokgevaar opleveren dat kan leiden tot ernstig letsel of de dood.
 - c. Neem contact op met een gekwalificeerde elektricien of de fabrikant als er vragen zijn over de installatie voordat u de apparatuur aansluit.
 - d. Beschermende aarding wordt geleverd door de vermelde AC-adapter. De installatie in het gebouw moet zorgen voor een passende kortsluitbeveiliging.
 - e. De beschermende bonding moet worden geïnstalleerd in overeenstemming met de plaatselijke nationale regels en voorschriften voor de bedrading.
4. Het product wordt gebruikt in het servicetoegangsgebied.

Beperkte garantie

ui.com/support/warranty

De beperkte garantie vereist het gebruik van arbitrage om geschillen op individuele basis op te lossen en, indien van toepassing, arbitrage te specificeren in plaats van juryrechtspraak of groepsacties.

Naleving

FCC

Wijzigingen of aanpassingen die niet uitdrukkelijk zijn goedgekeurd door de partij die verantwoordelijk is voor de naleving, kunnen de bevoegdheid van de gebruiker om de apparatuur te bedienen ongeldig maken.

Dit apparaat voldoet aan deel 15 van de FCC-regelgeving. Het gebruik ervan is onderworpen aan de volgende twee voorwaarden.

1. Dit apparaat mag geen schadelijke interferentie veroorzaken, en
2. Dit apparaat dient elke ontvangen interferentie te accepteren, inclusief interferentie dat ongewenste werkingen zal veroorzaken.

Deze apparatuur is getest en voldoet aan de limieten voor een digitaal apparaat van klasse A, overeenkomstig deel 15 van de FCC-regelgeving. Deze limieten zijn bedoeld om redelijke bescherming te bieden tegen schadelijke interferentie wanneer de apparatuur in een commerciële omgeving wordt gebruikt. Deze apparatuur genereert, gebruikt en kan radiofrequentie-energie uitstralen en kan, indien niet geïnstalleerd en gebruikt in overeenstemming met de gebruiksaanwijzing, schadelijke interferentie veroorzaken voor



corrigeren.

ISED Canada

CAN ICES-3(A)/NMB-3(A)

Australië en Nieuw-Zeeland



Waarschuwing: Deze apparatuur voldoet aan klasse A van CISPR 32. In een woonomgeving kan deze apparatuur radiostoringen veroorzaken.

CE-markering

De CE-markering op dit product geeft aan dat het product voldoet aan alle richtlijnen die erop van toepassing zijn.



WEEE-conformiteitsverklaring

Conformiteitsverklaring

Online hulpbronnen

