

# Uw wasmachine

**Gefeliciteerd** – U hebt gekozen voor een modern en kwalitatief hoogwaardig huishoudelijk apparaat van Siemens. Deze wasautomaat munt uit door een zuinig water- en ergieverbruik. Elke machine die de fabriek verlaat, wordt zorgvuldig gecontroleerd op functioneren en een onberispelijke staat. Verdere informatie en een overzicht van onze producten vindt u op onze website: <http://www.siemens-international.com> of bij de Servicedienst.

## Inhoud

■ Het juiste gebruik van het apparaat	1
■ Programma's	1
■ Programma instellen	3
■ Wassen	3/4
■ Na het wassen	4
■ Individuele instellingen	5
■ Vlekkenkeuze	6
■ Programma-overzicht	7
■ Aanwijzingen voor de veiligheid	8
■ Verbruikswaarden	8
■ Belangrijke aanwijzingen	9
■ Schoonmaken	10
■ Aanwijzingen op het display	10
■ Onderhoud	11
■ Wat te doen als ...	12/13
■ Noodontgrendeling	13
■ Servicedienst	13

### Milieubescherming/Besparingstips

- Benut de maximale hoeveelheid wasgoed van het betreffende programma.
- Normaal vervuld wasgoed zonder voorwas wassen.
- In plaats van **Witte/bonte was 90 °C** het programma **Bont eco 60 °C** en de **Vervuiling sterk** kiezen. Een vergelijkbaar wasresultaat met aanzienlijk minder energieverbruik.
- Wasmiddel volgens de aanwijzingen van de fabrikant en de waterhardheid doseren.
- Als het wasgoed aansluitend in de wasdroger wordt gedroogd: centrifugetoerental overeenkomstig de gebruiksaanwijzing bij de droogautomaat kiezen.

### Vlekkenautomaat

automatische behandeling van 16 verschillende soorten vlekken mogelijk. Geen voorbehandeling van de vlekken nodig – de wasmachine past het wasproces automatisch aan –> blz. 6.

# Voorbereiden

### Machine controleren

- Een beschadigd apparaat nooit in gebruik nemen!
- Neem contact op met de Servicedienst!

### Stekker in het stopcontact steken

*Alleen met droge handen!*  
*Alleen aan de stekker trekken!*

### Kraan opendraaien

Inzetstuk voor vloeibaar wasmiddel (afhankelijk van het model), blz. 9.

**Compartment II:** Wasmiddel voor hoofdwash, ontharder, bleekmiddel, vlekkenzout

**Compartment I:** Wasmiddel voor Voorwas

### Vuldeur openen/Programma instellen

*Indien kinderbeveiliging actief –> deactiveren Pagina 5. Instructies op het display opvolgen!*

### Programmakiezer

Memory 1  
Memory 2  
Blouses/overhemden  
Outdoor + Impregneren  
PowerWash 60  
SuperKort 15  
Afpompen

### Display/ Optietoets/Wijzigingstoets

Opties  
Aanpassen

### Start/ Pauze

### Programmakiezer

Witte/bonte was  
Bont eco  
PowerWash 60  
Kreukherstellend  
Mix  
Fijne was/zijde  
Wol

### Display/ Optietoets/Wijzigingstoets

Temperatuur  
Centrifugeren

### Start/ Pauze

### Programmakiezer

Programmakiezer voor het in- en uitschakelen van de machine en voor het kiezen van een programma. Draaien in beide richtingen mogelijk.

### Display/ Optietoets/Wijzigingstoets

Temperatuur  
Centrifugeren

### Start/ Pauze

# Wassen

### Wasgoed sorteren

*Indien Spoelstop (zonder eindcentrifugeren) actief: Centrifugetoerental kiezen of programmakiezer op Afpompen of Centrifugeren instellen. Start/Pauze kiezen.*

Eventueel aanwezige vreemde voorwerpen verwijderen – Kans op roesten.

### Kraan dichtdraaien

Aanwijzingen bij Aqua-Stop –> Installatievoorschrift blz. 7.

### Uitschakelen

Programmakiezer op **Uit** zetten.

### Einde van het programma als ...

... op het display **klaar, Wasgoed eruit halen** verschijnt.

### Programma wijzigen ...

Als u per ongeluk een verkeerd programma hebt ingesteld:

- programma opnieuw kiezen,
- **Start/Pauze** kiezen.

### Programma onderbreken ...

- **Start/Pauze** kiezen.
- Let op de aanwijzingen op het display; eventueel wasgoed bijvullen (vuldeur niet te lang open laten staan – water dat uit het wasgoed komt kan naar buiten lopen).
- Beladingsindicatie niet actief.
- **Start/Pauze** kiezen.

### ... of afbreken

Bij programma's met hoge temperatuur:

- Wasgoed laten afkoelen: **Spoelen** kiezen.
- **Start/Pauze** kiezen.

Bij programma's met lagere temperatuur:

- **Centrifugeren** of **Afpompen** kiezen.
- **Start/Pauze** kiezen.

### Individuele instellingen

–> blz. 5.

### Vlekkenkeuze

–> blz. 6.

### Centrifugetoerental instellen

–> blz. 2.

### Start/Pauze kiezen

# Individuele instellingen

### Optie kiezen

Opties  
Aanpassen

### Instellingen aanpassen

afhankelijk van het gekozen programma

### Opties

zie ook programma-overzicht

### Eindtijd

Bij de keuze van het programma wordt de bijbehorende tijd tot het einde van het programma in stappen van één uur aangegeven, instelbaar tot max. 24h. Toets **Aanpassen** zo vaak aan tikken tot het gewenste uur wordt aangegeven (h=uur). Na het starten van het programma is er geen nieuwe mogelijkheid tot instellen.

### Voorwas

Voor erg vuile was. Voorwas bij max. 30 °C.

### Vervuiling

Verlenging van de wastijd voor intensiever wassen van erg vervuilde was.

### Vlekkenkeuze

Automatische behandeling van moeilijke vlekken –> blz. 6.

### Extra spoelen

Extra spoelbeurt. Langere programmaduur. Aanbevolen in gebieden met heel zacht water.

### Anti-kreuk

Speciale centrifugegang met aansluitend losmaken van het wasgoed. Voorzichtig eindcentrifugeren bij gereduceerd centrifugetoerental – de restvochtigheid in het wasgoed is iets verhoogd.

### Spoelstop

Na het laatste spoelen blijft het wasgoed in het water liggen.

### Extra water

Verhoogd waterniveau. Voor een nog voorzichtiger behandeling van het wasgoed.

### Signaal

Geluidssterkte van de aanwijzingssignalen kiezen. Uit – zacht – gemiddeld – luid – zeer luid

### Toetssignaal

Geluidssterkte van de toetsensignalen kiezen. Uit – zacht – gemiddeld – luid – zeer luid

### Taal

Taal van de indicatieteksten kiezen.

### Indicatiesymbolen

Kinderbeveiliging/ Apparaatblokkering –> Uit - Aan

Wasautomaat beveiligen tegen het wijzigen van de ingestelde functies.

AAN/UIT: na programmastart /-einde 5 seconde lang toets **Opties** indrukken.

Opmerking: De kinderbeveiliging kan tot de volgende programmastart geactiveerd blijven, ook na het uitschakelen van de machine! In dat geval voor de start van het programma het kinderslot deactiveren en eventueel na het starten van het programma weer activeren.

### Schuimherkenning

te veel schuim in de wasmachine. Schuimcontrolesysteem actief – speciaal programmaverloop om het schuim te verminderen.

# Vlekkenkeuze

### Wensprogramma

Bij **Memory 1** en **Memory 2** worden het programma en alle instellingen blijvend opgeslagen:

- programmakiezer op **Memory 1** of **Memory 2** zetten.
- Met de toetsen **Opties** het gewenste programma kiezen.
- Met de toetsen **Opties** de gewenste optie kiezen, eventueel met de toetsen **Aanpassen** de instelling wijzigen.
- Met de toetsen **Temperatuur** en **Centrifugeren** de gewenste instellingen kiezen.
- **Start/Pauze** kiezen.

**Voor elke vlek de juiste behandeling**

Vlekken niet laten indrogen. Vaste bestanddelen eerst verwijderen. Het wasgoed zoals gebruikelijk samenstellen en in de wasmachine doen. Het soort vlek kiezen (niet combineren).

### Vlekken

In totaal kunt u kiezen uit 16 verschillende vlekken. De wasmachine past de wastemperatuur, de trommelbeweging en de inweektijden doelgericht aan het soort vlekken aan. Warm of koud water, voorzichtige of intensieve wasbehandeling (dankzij de nieuwe structuur van de trommel) en lange of korte inweektijden zorgen voor een speciaal verloop van het wasprogramma voor elk soort vlekken.

Vlekken kunnen voor alle standaardprogramma's (Witte/bonte was, Bont eco, Kreukherstellend) via de menu-toetsen/wijzigingstoetsen extra gekozen worden.

Het resultaat: zonder extra speciaalwasmiddel worden vlekken optimaal behandeld.

### Vlekken

Babyvoeding	Make up	Thee
Bloed	Rode wijn	Tomaten
Ei	Chocolade	Aardbeien
Aarde en zand	Zweet	Sinaasappel
Gras	Vuile sokken	
Koffie	Boter/olie	

Voor vervuilingen die niet voorkomen onder de aangegeven vlekken (of bij het optreden van meerdere soorten vlekken op één stuk textiel) kan de wasintensiteit via de optie **Vervuiling** (licht – normaal – sterk) gewijzigd worden. De keuze van de 3 verschillende standen is op de gegevens van de wasmiddelfabrikanten afgestemd –> gegevens op de wasmiddel- verpakkingen.

### Vlekkenbehandeling in detail – 2 voorbeelden

Ei	Inweken in een teiltje lauw water, gekozen wasbeurt bij hoog waterniveau en een extra spoelbeurt voor het verwijderen van kleine deeltjes
Bloed	Bloed wordt eerst in koud water „opgelost“, vervolgens wordt het gekozen wasprogramma gestart.
Voor andere vlekken hebben wij in intensieve onderzoeken vergelijkbare oplossingen verkregen.	

### Programma-overzicht

–> Tabel verbruikswaarden pagina 8 en instructies op pagina 9 aanhouden!

### Programma's

Programma's	°C	max.
Witte/bonte was	90	8,0 kg
Bont eco	60	5,0 kg
PowerWash 60	60	5,0 kg
Kreukherstellend	60	3,5 kg
Mix	40	2,0 kg
Blouses/overhemden	60	2,0 kg
Wol	40	2,0 kg
Fijne was/zijde	40	2,0 kg
SuperKort 15	40	2,0 kg
Outdoor + Impregneren	40	2,0 kg
Extra programma's		

### Spelen, Centrifugeren, Afpompen

De programma's zijn tijdoptimaliseerd voor licht vervuild textiel. Bij zeer vervuild textiel de beladingshoeveelheid reduceren of een optie bijv. **Vervuiling** kiezen. Bij was met maximale belading en met "geringe" programmeerbare programma's altijd de optie **Vervuiling sterk** kiezen. Als kort programma is – onafhankelijk van de wasvoort – **Kreukherstellend/Synthétiques 40 °C** met max. centrifugetoerental optimaal geschikt. Programma zonder voorwas - Wasmiddel in Compartment II doen, Programma met Voorwas - Wasmiddel in Compartment I en II verdelen.

### Opties, aanwijzingen

Opties, aanwijzingen	Opties, aanwijzingen
Voorwas: Vlekkenkeuze, Extra water, Anti-kreuk, Vervuiling, Extra spoelen	Voorwas: Vlekkenkeuze, Extra water, Anti-kreuk, Vervuiling, Extra spoelen
tijdgeoptimaliseerd programma, kort programma voor normaal vervuld wasgoed	tijdgeoptimaliseerd programma, kort programma voor normaal vervuld wasgoed
Voorwas: Vlekkenkeuze, Extra water, Anti-kreuk, Vervuiling, Extra spoelen	Voorwas: Vlekkenkeuze, Extra water, Anti-kreuk, Vervuiling, Extra spoelen
Voorwas: Extra water, Anti-kreuk, Vervuiling, Extra spoelen; verschillende soorten wasgoed kunnen samen gewassen worden.	Voorwas: Extra water, Anti-kreuk, Vervuiling, Extra spoelen; verschillende soorten wasgoed kunnen samen gewassen worden.
Voorwas: Extra water, Vervuiling, Extra spoelen; alleen licht centrifugeren, druknat optangen	Voorwas: Extra water, Vervuiling, Extra spoelen; alleen licht centrifugeren, druknat optangen
bijzonder spaarend wasprogramma om krimp te vermijden, langere programmapauzes (textiel rust in wassop)	bijzonder spaarend wasprogramma om krimp te vermijden, langere programmapauzes (textiel rust in wassop)
Voorwas, Extra water, Anti-kreuk, Vervuiling, Extra spoelen; tussen de speeluren alleen aanhoofcentrifugeren	Voorwas, Extra water, Anti-kreuk, Vervuiling, Extra spoelen; tussen de speeluren alleen aanhoofcentrifugeren
Kort programma ca. 15 minuten, geschikt voor licht vervuld wasgoed	Kort programma ca. 15 minuten, geschikt voor licht vervuld wasgoed
Extra water, Vlekken, Extra spoelen; verdere aan- wijzingen bij het impregneren - ren -> blz. 9, gereduceerd eindcentrifugeren met inter- vallen	Extra water, Vlekken, Extra spoelen; verdere aan- wijzingen bij het impregneren - ren -> blz. 9, gereduceerd eindcentrifugeren met inter- vallen



## Aanwijzingen voor de veiligheid

- Lees a.u.b. de gebruiksaanwijzing, het installatievoorschrift en alle meegeleverde informatie over uw wasautomaat door en handel zoals is beschreven.
- Bewaar alle gegevens voor later gebruik.

**Kans op een elektrische schok**

- Alleen aan de stekker, nooit aan de kabel trekken!
- De stekker nooit met vochtige handen in het stopcontact steken of eruit trekken.

**Levensgevaar**

Bij afgedankte apparaten:

- Stekker uit het stopcontact trekken.
- Aansluitkabel doorknippen en samen met de stekker verwijderen.
- Slot van de vuldeur ontklaar maken.
- Hiermee voorkomt u dat kinderen zich tijdens het spelen in het apparaat opsluiten en in levensgevaar geraken.

**Kans op stikken**

- Kinderen uit de buurt van verpakkingsmateriaal, folie en verpakkingsonderdelen houden.

**Kans op vergiftiging**

**Kans op explosie**

- Was- en onderhoudsmiddelen uit de buurt van kinderen bewaren.
- Wasgoed dat vóór het wassen met een reinigingsmiddel met oplosmiddel (bijv. vlekkenmiddel of wasbenzine) is behandeld, kan na vullen in de wastrommel tot een explosie leiden. Het wasgoed tevoren met de hand grondig uitspoelen.

**Kans op verwondingen**

- De vuldeur kan erg heet worden.
- Wees voorzichtig bij het afpompen van heet sop.
- Niet op de wasmachine klimmen.
- Niet op de geopende vuldeur gaan zitten.
- Niet in de trommel grijpen zolang deze nog draait.

## Verbruikswaarden

Programma	Optie Vervuiling	Belading	Stroom**	Water**	Programma-duur**
Witte/bonte was 30 °C*	sterk	8,0 kg	0,61 kWh	67 l	2:02 h
Witte/bonte was 40 °C*	sterk	8,0 kg	0,94 kWh	67 l	2:02 h
Witte/bonte was 60 °C*	sterk	8,0 kg	1,65 kWh	67 l	2:02 h
Bont eco 60 °C*	sterk	8,0 kg	1,20 kWh	56 l	3:25 h
Witte/bonte was 90 °C	sterk	8,0 kg	2,73 kWh	84 l	2:02 h
Kreukherstellend 40 °C*	sterk	3,5 kg	0,55 kWh	43 l	1:05 h
Kreukherstellend 40 °C* (ook geschikt als Kort programma)	licht	3,5 kg	0,54 kWh	43 l	0:40 h
Fijne was/zijde --- (koud)	licht	2,0 kg	0,03 kWh	30 l	0:35 h
Fijne was/zijde 30 °C	licht	2,0 kg	0,20 kWh	30 l	0:35 h
Wol --- (koud)	–	2,0 kg	0,08 kWh	40 l	0:36 h
Wol 30 °C	–	2,0 kg	0,20 kWh	40 l	0:36 h

\* Programma--instelling voor het testen conform geldige Europese Norm 60456. Instructie voor vergelijkingstesten: De testprogramma's testen met: maximale belading, optie **Vervuiling sterk**, maximaal centrifugetoerental. Als **Kort programma** voor Bonte was het programma **Kreukherstellend/Synthétiques 40 °C** zonder optie **Vervuiling licht** maximaal centrifugetoerental kiezen.

\*\* De waarden wijken afhankelijk van de waterdruk, waterhardheid, temperatuur van het instromende water, de omgevingstemperatuur, soort en hoeveelheid wasgoed, mate van vervuiling, het gebruikte wasmiddel, schommelingen in de netspanning en de gekozen programmaverfijningen van de aangegeven waarden af.

## Belangrijke aanwijzingen

**Wasgoed en machine ontzien**

- Zakken leegmaken.
- Let op metalen voorwerpen zoals paperclips etc.
- Tere weefsels in een wasnet wassen (panty's, vitrage, BH's met beugel).
- Ritssluitingen sluiten, overtrekken dichtknopen.
- Zand uit zakken en broekornslagen borstelen.
- Rolletjes van vitrage verwijderen of vastbinden in een netje.

**Wasgoed in de automaat doen**

Vullen met grote en kleine stukken wasgoed!

Wasgoed niet tussen vuldeur en rubberen afdichting klemmen.

**Vóór de eerste was**

Geen wasgoed in de wasmachine doen! Kraan opendraaien, wasmiddelbakje II met ca. 1 liter water en daarna met een ½ maatbeker wasmiddel vullen. Programma **Kreukherstellend 60 °C** instellen en **Start/Pauze** kiezen. Aan het eind van het programma programmakiezer op **Uit** zetten.

**Mate van vervuiling van het wasgoed**

Nieuw wasgoed apart wassen.

Licht Niet voorwassen. Eventueel **Vervuiling licht** kiezen.

Erg **Vervuiling normaal** of **Vlekkenkeuze** kiezen. Minder wasgoed in de machine doen. Eventueel voorwassen. **Vervuiling sterk** of **Vlekkenkeuze** kiezen.

**Inweken** Wasgoed van gelijke kleur in de machine doen nweekmiddel/wasmiddel volgens de gegevens van de fabrikant in wasmiddelbakje II doen. Programma **Witte/bonte was 30 °C** instellen en **Start/Pauze** kiezen. Na ca. 10 minuten **Start/Pauze** kiezen. Na de gewenste inweektijd opnieuw **Start/Pauze** kiezen als het programma voortgezet of gewijzigd moet worden.

**Stijfisel** Wasgoed moet niet behandeld zijn met wasverzachter Stijfisel in alle wasprogramma's met vloeibaar stijfisel mogelijk. Stijfisel volgens opgave van de producten in het wasverzachtercompartiment doen.

**Kleuren / ontkleuren**

Uitsluitend kleuren in huishoudelijke hoeveelheden. Zout kan het roestvaststaal aantasten! Instructies van de fabrikant van het kleurmiddel aanhouden. Wasgoed **niet** in de wasmachine ontkleuren.

**Outdoor+ Impregneren** wasgoed mag niet met wasverzachter zijn behandeld. Doseerbakje grondig reinigen van eventuele resten wasverzachter. Voor machinewas geschikt speciaal wasmiddel en impregneermiddel met name bij sportzakken verkrijgbaar. Dosering volgens opgave van de producent: 1. Speciaal wasmiddel voor Outdoor+textiel in compartiment II en 2. Impregneermiddel in compartiment doen. Programmakiezer op **Outdoor+Impregneren** instellen. Temperatuur kiezen. **Start/Pauze** kiezen. Eindbehandeling van het wasgoed volgens de opgave van de fabrikant.

**Beladingsherkenning**

De beladingsensor herkent de belading van de wasautomaat. Geen weegfunctie. Afhankelijk van de textielsoort en hoeveelheid belading, zorgt de mengautomaat tijdens het wasprogramma voor de optimalisatie van het water en stroomverbruik.

**Doseeradvies**

Het doseeradvies toont - afhankelijk van het gekozen programma en de herkende belading - een aanbeveling voor de wasmiddeldosering in %. De %-indicatie is gebaseerd op de aanbeveling van de wasmiddelenfabrikant. Een minimale waarde van 40% is noodzakelijk voor een optimaal wasresultaat.

## Schoonmaken

**Buitenkant van het apparaat, bedieningspaneel**

- Met een zacht, vochtig doekje afnemen.
- Geen schurende doeken, sponzen en schoonmaakmiddelen (roestvrij staal reiniger) gebruiken.
- Resten wasmiddel en schoonmaakmiddel onmiddellijk verwijderen.
- De machine nooit schoonspuiten.

**Schoonmaken van de wasmiddellade ...**

... als er resten wasmiddel of wasverzachter zijn achtergebleven.

1. Uittrekken, inzetstuk naar beneden drukken, helemaal eruit halen. Inzetstuk eruit halen: met een vinger het inzetstuk van onder naar boven drukken.
2. Inspoelbakje en inzetstuk onder water met een borsteltje schoonmaken en afdrogen.
3. Inzetstuk erop zetten en laten vastklikken (cilinder op geleidestift steken).
4. Wasmiddellade erin schuiven.

Wasmiddellade open laten zodat het resterende water kan opdrogen.

**Wastrommel**

Vuldeur open laten staan zodat de trommel kan drogen. Roestvlekken – schoonmaakmiddel zonder chloor gebruiken, geen staalwol.

**Ontkalken** Geen wasgoed in de wasmachine!

Niet nodig bij een juiste dosering van het wasmiddel. Indien toch: ga te werk volgens de gegevens van de fabrikant van het ontkalkingsmiddel.

**Inzetstuk voor vloeibaar wasmiddel** afhankelijk van het model

Voor de dosering van vloeibaar wasmiddel het inzetstuk op de juiste plaats zetten:

- Wasmiddellade helemaal eruit halen, -> blz. 10.
- Inzetstuk naar voren schuiven.

Inzetstuk niet gebruiken (naar boven schuiven):

- bij gelachtige wasmiddelen en bij waspoeder;
- bij programma's met Voorwas en Optie **Eindtijd**.

## Aanwijzingen op het display

Vuldeur open?	Vuldeur goed sluiten; wasgoed eventueel ingeklemd.
Kraan dicht?	Kraan volledig openen; Toevoerslang geknikt - afgeklemd; Zeef reinigen -> blz. 11; Waterdruk te laag.
Pomp verstopt?	Pomp verstopt; Pomp reinigen -> blz. 11; Afvoerslang / afvoerbuis verstopt; Afvoerslang op sifon reinigen -> blz. 11.
Pauze niet bijvullen; Waterniveau te hoog - Temperatuur te hoog	Wasgoed bijvullen niet mogelijk. Om het programma voort te zetten: Start/Pauze kiezen.
F: 23	Water in de bodemplaat, ondichtheid van het apparaat. Servicedienst inschakelen!
F: 34, 61	De vuldeur kan niet vergrendeld worden. Vuldeur openen en met een hoorbare klik sluiten; apparaat uit- en weer inschakelen; programma instellen en individuele instellingen kiezen; programma starten.
F: 42, 43, 44	Motor defect. Servicedienst inschakelen!
Andere indicaties	App. Uitsch., 5 seconden wachten en opnieuw inschakelen. Wanneer de melding weer verschijnt, contact opnemen met de Servicedienst -> blz. 13.

## Onderhoud

**Afvoerpomp**

Programmakiezer op **Uit** zetten, stekker uit het stopcontact trekken.

1. Onderhoudsklep openen en eraf halen.
2. Aftapslag uit de houder halen. Stopje eraf trekken, sop laten weglipen. Stopje erop drukken.
3. Pompdeksel voorzichtig eraf schroeven (resterend water).
4. Binnenruimte, schroefdraad van het pompdeksel en pomphuis schoonmaken (vleugels van de afvoerpomp moeten gedraaid kunnen worden).
5. Pompdeksel weer erin zetten en stevig vastschroeven, de greep staat verticaal. Aftapslag in de houder zetten.
6. Onderhoudsklep erin zetten en sluiten.

Om te voorkomen dat bij de volgende wasbeurt ongebruikt wasmiddel in de afvoer weglipet: 1 liter water in wasmiddelbakje II gieten en het programma **Afpompen** kiezen.

**Afvoerslang op sifon**

Programmakiezer op **Uit** zetten, stekker uit stopcontact halen.

1. Slangenklems losmaken, afvoerslang voorzichtig losrekken (restwater)
2. Afvoerslang en sifonaansluitingen reinigen.
3. Afvoerslang weer aansluiten en met slangenklem vastdraaien.

**Zeef in de wateraansluiting**

**Kans op een elektrische schok!** Aqua-Stop-systeem niet in water dompelen (heeft een elektrisch ventiel).

Waterdruk in de toevoerslang reduceren:

1. Kraan dichtdraaien!
2. Willekeurig programma kiezen (**behalve** Centrifugeren/Afpompen).
3. **Start/Pauze** kiezen. Programma ca. 40 seconden laten draaien.
4. Programmakiezer op **Uit** zetten. Stekker uit het stopcontact trekken.

Zeef reinigen:

1. Afhankelijk van het model:
  - Slang van de kraan halen.
  - Zeef met een borsteltje schoonmaken.
2. Slang aansluiten en op dichtheid controleren.

## Wat te doen als ...

Er loopt water onder de machine uit.

- Afvoerslang goed vastzetten/vervangen.
- Schroefkoppeling van de toevoerslang vastdraaien.

Geen waterinstroom. Wasmiddel niet ingespoeld.

- **Start/Pauze** niet gekozen?
- Kraan niet geopend?
- Zeef eventueel verstopt? Zeef schoonmaken -> blz. 11.
- Toevoerslangis geknikt of zit klein.

Vuldeur kan niet geopend worden.

- Beveiligingsfunctie actief. Ca. 2 minuten wachten.
- **Spoelstop** (zonder eindcentrifugeren) gekozen? -> Blz. 4.
- Openen alleen via de noodontgrendeling mogelijk -> blz. 13.

Het programma start niet.

- **Start/Pauze** of **Eindtijd** gekozen?
- Vuldeur gesloten?

Het sop wordt niet afgepompt.

- Afvoerpomp schoonmaken -> blz. 11.
- Afvoerpijpen/of afvoerslang schoonmaken.

Het water in de trommel is niet te zien.

- Niets aan de hand – Het water bevindt zich onderin en is daardoor niet te zien.

Geen goed centrifugeerresultaat.

- Kleine en grote stukken wasgoed door elkaar wassen.
- **Anti-kreuk** gekozen? -> Blz. 5.
- Een te laag centrifugetoerental gekozen? -> Blz. 3.

Meermaals aanloopcentrifugeren.

- Niets aan de hand – Het onbalans-controlesysteem heeft de onbalans op.

Bakje niet goed uitgespoeld.

- Inzetstuk eruit halen. Wasmiddellade en inzetstuk schoonmaken -> blz. 10.

Reukvorming in de wasmachine.

- Programma **Witte/bonte was 90 °C** zonder wasgoed laten draaien. Gebruik hiervoor een totaalwasmiddel.

Er komt schuim uit de wasmiddellade.

- Te veel wasmiddel gebruikt? 1 eetlepel wasverzachter mengen met een ½ liter water en in compartiment II doen (*niet bij outdoor-textiel*).
- Bij de volgende was minder wasmiddel gebruiken.

Sterkegeluidsvorming, vibraties en "lopen" tijdens het centrifugeren.

- Zijn de voetjes vastgezet? Voetjes van het apparaat vastzetten -> Installatievoorschrift blz. 5.
- Transportbeveiliging verwijderd? Transportbeveiligingen verwijderen -> Installatievoorschrift blz. 3.

Display/indicatielampjes functioneren niet terwijl de machine in bedrijf is.

- Stroomuitval?
- Zekering doorgeslagen? Zekering inschakelen/vervangen.
- Als de storing vaker optreedt: Servicedienst inschakelen.

Programmaverloop langer dan normaal.

- Niets aan de hand – Het onbalans-controlesysteem heeft de onbalans op door het wasgoed meermaals te verdelen.
- Niets aan de hand – Het schuimcontrolesysteem is actief -> blz. 5.

Wasmiddelresten op het wasgoed.

- Sommige fosfaatvrije wasmiddelen bevatten in water onoplosbare deeltjes.
- **Spoelen** kiezen of het wasgoed na het wassen uitborstelen.

## Wat te doen als ...

In de pauze-stand knippert **Start/Pauze** heel snel en er is een signaal te horen.

- Waterniveau te hoog. Wasgoed bijvullen niet mogelijk. Eventueel vuldeur direct dichtdoen.
- Om het programma voort te zetten: Start/Pauze kiezen.

Als u een storing niet zelf kunt verhelpen of als reparatie noodzakelijk is:

- Programmakiezer op **Uit** zetten en de stekker uit het stopcontact trekken of de zekering losdraaien resp. uitschakelen.
- Kraan dichtdraaien en contact opnemen met de Servicedienst -> blz. 11.

## Noodontgrendeling

bijv. bij stroomuitval

Het programma loopt verder, wanneer de stroom weer is ingeschakeld. Moet toch het wasgoed worden verwijderd, dan kan de vuldeur als volgt worden geopend:

**Verbrandingsgevaar!** Wassop en wasgoed kunnen heet zijn. Eventueel eerst laten afkoelen. Niet in de trommel grijpen wanneer deze nog draait. Niet de vuldeur openen wanneer er nog water achter het venster zichtbaar is.

- Programmakiezer op **Uit/Arrêt** zetten en stekker uit stopcontact halen.
- Wassop afvoeren -> blz. 11.
- Noodontgrendeling met een gereedschap aantrekken en loslaten. De vuldeur kan vervolgens worden geopend.

## Servicedienst

Elke wasautomaat die de fabriek verlaat, wordt zorgvuldig gecontroleerd op functioneren en een onberispelijke staat. -> blz. 12; Wat te doen als ...

Als u om een monteur vraagt en het blijkt dat hij alleen maar advies (bijv. over de bediening of het onderhoud van het apparaat) hoeft te geven om de storing te verhelpen, dan moet u, ook in de garantietijd, de volledige kosten van dat bezoek betalen.

Adres en telefoonnummer van de Servicedienst kunt u vinden in de meegeleverde brochure. Geef a.u.b. aan de Servicedienst het typenummer (E-Nr.) en het fabricagenummer (FD) op.

Deze informatie kunt u vinden: Vuldeur binnenzijde\* / geopende serviceklep\* en achterzijde van het apparaat. \*afhankelijk van model

E-Nr. \_\_\_\_\_ FD \_\_\_\_\_

Typenummer Fabricagenummer

Door deze nummers door te geven voorkomt u onnodig heen en weer rijden van de monteur en bespaart u de hieraan verbonden kosten.

**Wasmachine**

**Gebruiksaanwijzing**

De wasmachine pas nadat u de gebruiksaanwijzing en het installatievoorschrift hebt gelezen in gebruik nemen!

**SIEMENS**

Let op de aanwijzingen voor de veiligheid op blz. 8!



# Uw wasmachine

**Gefeliciteerd** – U hebt gekozen voor een modern en kwalitatief hoogwaardig huishoudelijk apparaat van Siemens. Deze wasautomaat munt uit door een zuinig water- en ergieverbruik.

Elke machine die de fabriek verlaat, wordt zorgvuldig gecontroleerd op functioneren en een onberispelijke staat.

Verdere informatie en een overzicht van onze producten vindt u op onze internet-site:

<http://www.siemens-international.com> of bij de Servicedienst.

## Inhoud

B/z.

■ Het juiste gebruik van het apparaat	1
■ Programma's	1
■ Programma instellen	3
■ Wassen	3/4
■ Na het wassen	4
■ Individuele instellingen	5
■ Vlekkenkeuze	6
■ Programma-overzicht	7
■ Aanwijzingen voor de veiligheid	8
■ Verbruikswaarden	8
■ Belangrijke aanwijzingen	9
■ Schoonmaken	10
■ Aanwijzingen op het display	10
■ Onderhoud	11
■ Wat te doen als ...	12/13
■ Noodontgrendeling	13
■ Servicedienst	13



### Milieubescherming/Besparingstips

- Benut de maximale hoeveelheid wasgoed van het betreffende programma.
- Normaal vervuild wasgoed zonder voorwas wassen.
- In plaats van **Witte/bonte was 90 °C** het programma **Bont eco 60 °C** en de **Vervuiling sterk** kiezen. Een vergelijkbaar wasresultaat met aanzienlijk minder energieverbruik.
- Wasmiddel volgens de aanwijzingen van de fabrikant en de waterhardheid doseren.
- Als het wasgoed aansluitend in de wasdroger wordt gedroogd: centrifugetoerental overeenkomstig de gebruiksaanwijzing bij de droogautomaat kiezen.

### Vlekkenautomaat

automatische behandeling van 16 verschillende soorten vlekken mogelijk. Geen voorbehandeling van de vlekken nodig – de wasmachine past het wasproces automatisch aan –> blz. 6.

## Het juiste gebruik van het apparaat

- uitsluitend voor huishoudelijk gebruik,
- voor het wassen van textiel dat in de wasmachine en in zeepsop gewassen mag worden,
- voor gebruik met koud leidingwater en in de handel verkrijgbare was- en wasverzorgingsmiddelen die voor wasmachines geschikt zijn.



- Kinderen nooit zonder toezicht bij de wasmachine laten!
- Huisdieren uit de buurt van het apparaat houden!

### Programma's

Gedetailleerd Programma-overzicht –> blz. 7.

Temperatuur en centrifugetoerental individueel kiesbaar, afhankelijk van het gekozen programma en van hoever het programma gevorderd is.

Witte/bonte was	...	} stevig textiel
Bont eco	.....	
PowerWash 60	....	
Kreukherstellend	.....	kreukherstellend textiel
Mix	.....	verschillende soorten wasgoed
Fijne was/zijde	.....	gevoelig, wasbaar textiel
Wol	.....	wol die met de hand en in de wasmachine gewassen mag worden
Spoelen	.....	aparte spoelbeurt met centrifugeren
Centrifugeren	.....	apart centrifugeren met verkiesbaar centrifugetoerental
Afpompen	.....	van het spoelwater bij <b>Spoelstop</b> (zonder eindcentrifugeren)
SuperKort 15	.....	kort programma
Outdoor + Impregneren	.....	regen-, sport- en outdoor kleding
Blouses/overhemden	.....	strijkvrije overhemden
Memory 1	.....	wensprogramma –> blz. 6
Memory 2	.....	wensprogramma –> blz. 6

## Vorbereiden

Vóór

één keer zonder wasge



Vakkundige installatie volgens het afzonderlijke installatievoorschrift.



### Machine controleren

- Een beschadigd apparaat nooit in gebruik nemen!
- Neem contact op met de Servicedienst!



### Stekker in het stopcontact steken



Alleen met droge handen!  
Alleen aan de stekker trekken!



### Kraan opendraaien

Inzetstuk voor vloeibaar wasmiddel (afhankelijk van het model), blz. 9.

**Compartment II:** Wasmiddel voor hoofdwass, ontharder, bleekmiddel, vlekkenzout

**Compartment** : Wasverzachter, impregneermiddel, stijfjesel

**Compartment I:** Wasmiddel voor Voorwas

### Programmakieler

### Display Optietoets/Wijzer

**i** Programmakieler voor het in- en uitschakelen van de machine en voor het kiezen van een programma. Draaien in beide richtingen mogelijk.

**i** Alle toetsen zijn sensitief. Kort aanraken is voldoende! Bij langer aanraken: automatisch doorlopen van de instelopties!

--, 30° – 90°  
Kiezen van de temperatuur

0, 400 – 1600\*  
Centrifugental kiezen (0 = geen centrifugeren tijdens het programma)

de eerste was  
bed wassen -> blz. 9.

**Beladingsindicatie/  
Doseeradvies**

*Om te activeren eerst de vuldeur openen  
Programma instellen en daarna wasgoed  
in de machine doen.*

## Wasgoed sorteren

Aanwijzingen van de fabrikant in acht nemen!  
Volgens de gegevens op de wasmerkjes. Volgens soort; kleur; mate van  
vervuiling en temperatuur.  
De maximale belading niet overschrijden -> blz. 7.  
Belangrijke aanwijzingen in acht nemen -> blz. 9.

## Was- en wasverzorgingsmiddelen

Doseren overeenkomstig:  
hoeveelheid wasgoed, mate van vervuiling, waterhardheid (informeer bij  
uw waterleidingbedrijf) en gegevens van de fabrikant.  
Bij modellen zonder inzetstuk voor vloeibaar wasmiddel:  
Vloeibaar wasmiddel in daarvoor bestemde doseerhulpjes gieten en in de  
trommel leggen.  
Tijdens het bedrijf: voorzichtig bij het openen van de wasmiddellade!

**i** Stroperige wasverzachter en stijfsel met water  
verdunnen. Voorkomt verstopping.

## Vuldeur openen/ Programma instellen

**i** Indien kinderbeveiliging actief -> deactiveren  
Pagina 5. Instructies op het display opvolgen!

## Trommel vullen / Wasmiddel en verzorgingsmiddel in de machine doen

**i** Beladingsindicatie en  
doseeradvies aanhouden  
-> Pagina 9!



## Vuldeur sluiten

**Individuele instellingen**  
-> blz. 5.

**Vlekkenkeuze** -> blz. 6.  
**Temperatuur/**

**Centrifugetoerental**  
instellen -> blz. 2.

**Start/Pauze kiezen**



1

2

3

4

5

# Wassen

Doseerbakje met  
compartimenten I, II, ♂

De vuldeur

Bedieningspaneel

Deurgreep



Onderhoudsklep

afhankelijk van het model

Trommelverlichting -  
gaat vanzelf uit na het openen of sluiten  
van de deur en ook na de start van een  
programma.

# Wassen



6

## Wasgoed uit de trommel halen

Vuldeur openen en wasgoed eruit halen.

Indien **Spoelstop** (zonder eindcentrifugeren) actief:  
Centrifugetoerental kiezen of programmakiezer op **Afpompen**  
of **Centrifugeren** instellen. **Start/Pauze** kiezen.

Eventueel aanwezige vreemde voorwerpen verwijderen -  
Kans op roesten.

## Kraandichtdraaien

Aanwijzingen bij Aqua-Stop -> Installatievoorschrift blz. 7.

## Uitschakelen

Programmakiezer op **Uit** zetten.

## Einde van het programma als ...

... op het display klaar, Wasgoed eruit halen verschijnt.

## Programma wijzigen ...

Als u per ongeluk een verkeerd programma hebt ingesteld:

- programma opnieuw kiezen,
- **Start/Pauze** kiezen.

## Programma onderbreken ...

- **Start/Pauze** kiezen.
- Let op de aanwijzingen op het display;  
eventueel wasgoed bijvullen (vuldeur niet te lang open laten  
staan - water dat uit het wasgoed komt kan naar buiten  
lopen).
- Beladingsindicatie niet actief.
- **Start/Pauze** kiezen.

## ... of afbreken

Bij programma's met hoge temperatuur:

- Wasgoed laten afkoelen: **Spoelen** kiezen.
- **Start/Pauze** kiezen.

Bij programma's met lagere temperatuur:

- **Centrifugeren** of **Afpompen** kiezen.
- **Start/Pauze** kiezen.

# Individuele instellingen

Optie kiezen



Instellingen aanpassen

afhankelijk van het gekozen programma

Informatie bij het programmaverloop;  
eventueel met afloop- of beladingsbalk

## Opties zie ook programma-overzicht

Eindtijd	Bij de keuze van het programma wordt de bijbehorende tijd tot het einde van het programma in stappen van één uur aangegeven, instelbaar tot max. 24h. Toets <b>Aanpassen</b> net zo vaak aantippen tot het gewenste uur wordt aangegeven (h=uur). Na het starten van het programma is er geen nieuwe mogelijkheid tot instellen.
Voorwas ; Uit – Aan	Voor erg vuile was. Voorwas bij max. 30 °C.
Vervuiling licht – normaal  – sterk	Verlenging van de wastijd voor intensiever wassen van erg vervuilde was.
Vlekkenkeuze	Automatische behandeling van moeilijke vlekken → blz. 6.
Extra spoelen max. + 3 spoelbeurten	Extra spoelbeurt. Langere programmaduur. Aanbevolen in gebieden met heel zacht water.
Anti-kreuk Uit – Aan	Speciale centrifugegang met aansluitend losmaken van het wasgoed. Voorzichtig eindcentrifugeren bij gereduceerd centrifuge-toerental – de restvochtigheid in het wasgoed is iets verhoogd.
Spoelstop Uit – Aan	Na het laatste spoelen blijft het wasgoed in het water liggen.
Extra water Uit – Aan	Verhoogd waterniveau. Voor een nog voorzichtiger behandeling van het wasgoed.
Signaal	Geluidssterkte van de aanwijzingssignalen kiezen. Uit – zacht – gemiddeld – luid – zeer luid
Toetssignaal	Geluidssterkte van de toetsensignalen kiezen. Uit – zacht – gemiddeld – luid – zeer luid
Taal	Taal van de indicatieteksten kiezen.

## Indicatiesymbolen

Kinderbeveiliging/ Apparaatblokkering ; Uit – Aan	Wasautomaat beveiligen tegen het wijzigen van de ingestelde functies. AAN/UIT: na programmastart /-einde 5 seconde lang toets <b>Opties</b> indrukken. Opmerking: De kinderbeveiliging kan tot de volgende programmastart geactiveerd blijven, ook na het uitschakelen van de machine! In dat geval voor de start van het programma het kinderslot deactiveren en eventueel na het starten van het programma weer activeren.
Schuimherkenning	te veel schuim in de wasmachine. Schuimcontrolesysteem actief – speciaal programmaverloop om het schuim te verminderen.



# Vlekkenkeuze

## Wensprogramma

Bij **Memory 1** en **Memory 2** worden het programma en alle instellingen blijvend opgeslagen:

- programmakiezer op **Memory 1** of **Memory 2** zetten.
- Met de toetsen het gewenste programma kiezen.
- Met de toetsen de gewenste optie kiezen, eventueel met de toetsen de instelling wijzigen.
- Met de toetsen **Temperatuur** en **Centrifugeren** de gewenste instellingen kiezen.
- **Start/Pauze** kiezen.



## Voor elke vlek de juiste behandeling

Vlekken niet laten indrogen. Vaste bestanddelen eerst verwijderen. Het wasgoed zoals gebruikelijk samenstellen en in de wasmachine doen. Het soort vlek kiezen (niet combineren).

In totaal kunt u kiezen uit 16 verschillende vlekken. De wasmachine past de wastemperatuur, de trommelbeweging en de inweektijden doelgericht aan het soort vlekken aan. Warm of koud water, voorzichtige of intensieve wasbehandeling (dankzij de nieuwe structuur van de trommel) en lange of korte inweektijden zorgen voor een speciaal verloop van het wasprogramma voor elk soort vlekken.

Vlekken kunnen voor alle standaardprogramma's (Witte/bonte was, Bont eco, Kreukherstellend) via de menutoetsen/wijzigingstoetsen extra gekozen worden.

Het resultaat: zonder extra speciaalwasmiddel worden vlekken optimaal behandeld.

## Vlekken

Babyvoeding	Make up	Thee
Bloed	Rode wijn	Tomaten
Ei	Chocolade	Aardbeien
Aarde en zand	Zweet	Sinaasappel
Gras	Vuile sokken	
Koffie	Boter/olie	

Voor vervuilingen die niet voorkomen onder de aangegeven vlekken (of bij het optreden van meerdere soorten vlekken op één stuk textiel) kan de wasintensiteit via de optie **Vervuiling** (licht – normaal – sterk ) gewijzigd worden. De keuze van de 3 verschillende standen is op de gegevens van de wasmiddelfabrikanten afgestemd → gegevens op de wasmiddel- verpakkingen.

## Vlekkenbehandeling in detail – 2 voorbeelden

Ei	Inweken in een teiltje lauw water, gekozen wasbeurt bij hoog waterniveau en een extra spoelbeurt voor het verwijderen van kleine deeltjes
Bloed	Bloed wordt eerst in koud water „opgelost“, vervolgens wordt het gekozen wasprogramma gestart.

Voor andere vlekken hebben wij in intensieve onderzoeken vergelijkbare oplossingen verkregen.

# Programma-overzicht

->Tabel gebruikswaarden pagina 8 en instructies op pagina 9 aanhouden!

Programma's		°C	max.	Soort wasgoed	    <b>Opties, aanwijzingen</b>
Witte/bonte was Bont eco		— ... 90	8,0 kg*	stevig textiel, kookvast textiel van katoen of linnen	Voorwas, Vlekkenkeuze, Extra water, Anti-kreuk, Vervuiling, Extra spoelen
		— ... 60			
PowerWash 60		— ... 60	5,0 kg	stevig textiel van katoen of gemengde weefsels	tijdgeoptimaliseerd programma, kort programma voor normaal vervuld wasgoed
Kreukherstellend		— ... 60	3,5 kg*	kreukherstellend textiel van katoen, linnen, synthetische of gemengde weefsels	Voorwas, Vlekkenkeuze, Extra water, Anti-kreuk, Vervuiling, Extra spoelen
Mix		— ... 40		textiel van katoen en kraukherstellend textiel	Voorwas, Extra water, Anti-kreuk, Vervuiling, Extra spoelen; verschillende soorten wasgoed kunnen samen gewassen worden.
Blouses/overhemden		— ... 60	2,0 kg	Strijkvrije overhemden van katoen, linnen, synthetische of gemengde weefsels	Voorwas, Extra water, Vervuiling, Extra spoelen; alleen licht centrifugeran, drupnat ophangen
 Wol				Textiel van wol of met wol gemengde weefsels dat met de hand of in de wasmachine gewassen mag worden	bijzonder sparend wasprogramma om krimp te vermijden, langere programmapauzes (textiel rust in wassop)
Fijne was/zijde		— ... 40		Voor gevoelig, wasbaar textiel, bijv.van zijde, satijn, synthetische of gemengde weefsels	Voorwas, Extra water, Anti-kreuk, Vervuiling, Extra spoelen; tussen de speelbeurten alleen aanloopcentrifugeran
SuperKort 15				Kraukherstellend textiel van katoen, linnen, synthetische of gemengde weefsels	Kort programma ca. 15 minuten, geschikt voor licht vervuld wasgoed
Outdoor + Impregneren		— ... 40	1,0 kg	Wassen met aansluitend impregneren van regen-, sport- en outdoor kleding ook met klimaatbeschermingsmenbraan, impregneerbaar textiel	Extra water, Vlekken, Extra spoelen; verdere aan- wijzingen bij het impregne- ren -> blz. 9, gereduceerd eindcentrifugeran met inter- vallen
Extra programma's		Spoelen, Centrifugeran, Afpompen			

**i** De programma's zijn tijdgeoptimaliseerd voor licht vervuld textiel. Bij zeer vervuld textiel de beladingshoeveelheid reduceren of een optie bijv. **Vervuiling** kiezen.  
Bij wassen met maximale belading en met \* gemarkeerde programma's altijd de optie **Vervuiling sterk** kiezen.  
Als kort programma is -- onafhankelijk van de wassoort -- **Kreukherstellend/Synthétiques 40 °C** met max. centrifugebeertal optimaal geschikt.  
Programma zonder voorwas - Wasmiddel in Compartment **II** doen, Programma met Voorwas - Wasmiddel in Compartment **I** en **II** verdelen.



Siemens-Electrogeräte GmbH Carl-Wery-Str. 34 81739 München/Allemagne	WM16S741NL WM14S741NL WM16S7CONL	9000 375 594 0808
--	--	----------------------

## Aanwijzingen voor de veiligheid

- Lees a.u.b. de gebruiksaanwijzing, het installatievoorschrift en alle meegeleverde informatie over uw wasautomaat door en handel zoals is beschreven.
- Bewaar alle gegevens voor later gebruik.

### Kans op een elektrische schok

- Alleen aan de stekker, nooit aan de kabel trekken!
- De stekker nooit met vochtige handen in het stopcontact steken of eruit trekken.

### Levensgevaar

- Bij afgedankte apparaten:
- Stekker uit het stopcontact trekken.
  - Aansluitkabel doorknippen en samen met de stekker verwijderen.
  - Slot van de vuldeur onklaar maken.
- Hiemee voorkomt u dat kinderen zich tijdens het spelen in het apparaat opsluiten en in levensgevaar geraten.

### Kans op stikken

- Kinderen uit de buurt van verpakkingsmateriaal, folie en verpakkingsonderdelen houden.

### Kans op vergiftiging

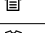





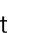
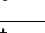

### Kans op explosie

- Was- en onderhoudsmiddelen uit de buurt van kinderen bewaren.
- Wasgoed dat vóór het wassen met een reinigingsmiddel met oplosmiddel (bijv. vlekkenmiddel of wasbenzine) is behandeld, kan na vullen in de wastrommel tot een explosie leiden. Het wasgoed tevoren met de hand grondig uitspoelen.

### Kans op verwondingen

- De vuldeur kan erg heet worden.
- Wees voorzichtig bij het afpompen van heet sop.
- Niet op de wasmachine klimmen.
- Niet op de geopende vuldeur gaan zitten.
- Niet in de trommel grijpen zolang deze nog draait.

## Verbruikswaarden

Programma	Optie Vervuiling	Belading	Stroom**	Water**	Programma-duur**
Witte/bonte was 30 °C*	sterk 	8,0 kg	0,61 kWh	67 l	2:02 h
Witte/bonte was 40 °C*	sterk 	8,0 kg	0,94 kWh	67 l	2:02 h
Witte/bonte was 60 °C*	sterk 	8,0 kg	1,65 kWh	67 l	2:02 h
Bont eco 60 °C*	sterk 	8,0 kg	1,20 kWh	56 l	3:25 h
Witte/bonte was 90 °C	sterk 	8,0 kg	2,73 kWh	84 l	2:02 h
Kreukherstellend 40 °C*	sterk 	3,5 kg	0,55 kWh	43 l	1:05 h
Kreukherstellend 40 °C* (ook geschikt als Kort programma)	licht 	3,5 kg	0,54 kWh	43 l	0:40 h
Fijne was/zijde --- (koud)	licht 	2,0 kg	0,03 kWh	30 l	0:35 h
Fijne was/zijde 30 °C	licht 	2,0 kg	0,20 kWh	30 l	0:35 h
Wol --- (koud)	–	2,0 kg	0,08 kWh	40 l	0:36 h
Wol 30 °C	–	2,0 kg	0,20 kWh	40 l	0:36 h

\* Programma-instelling voor het testen conform geldige Europese Norm 60456. Instructie voor vergelijkingstesten: De testprogramma's testen met: maximale belading, optie **Vervuiling sterk** , maximaal centrifugetoerental.

Als **Kort programma** voor Bonte was het programma **Kreukherstellend/Synthétiques 40 °C** zonder optie **Vervuiling licht** maximaal centrifugetoerental kiezen.

\*\* De waarden wijken afhankelijk van de waterdruk, waterhardheid, temperatuur van het instromende water, de omgevingstemperatuur, soort en hoeveelheid wasgoed, mate van vervuiling, het gebruikte wasmiddel, schommelingen in de netspanning en de gekozen programmaverfiningen van de aangegeven waarden af.



## Belangrijke aanwijzingen



### Wasgoed en machine ontzien

- Zakken leegmaken.
- Let op metalen voorwerpen zoals paperclips etc.
- Tere weefsels in een wasnet wassen (panty's, vitrage, BH's met beugel).
- Ritssluitingen sluiten, overtrekken dichtknopen.
- Zand uit zakken en broekomslagen borstelen.
- Rolletjes van vitrage verwijderen of vastbinden in een netje.



### Wasgoed in de automaat doen

Vullen met grote en kleine stukken wasgoed!  
Wasgoed niet tussen vuldeuren en rubberen afdichting klemmen.



### Vóór de eerste was

Geen wasgoed in de wasmachine doen! Kraan opendraaien, wasmiddelbakje II met ca. 1 liter water en daarna met een ½ maatbeker wasmiddel vullen. Programma **Kreukherstellend 60 °C** instellen en **Start/Pauze** kiezen. Aan het eind van het programma programmakiezer op **Uitzetten**.



### Mate van vervuiling van het wasgoed

	Nieuw wasgoed apart wassen.
Licht 	Niet voorwassen. Eventueel <b>Vervuiling licht</b>  kiezen.
	<b>Vervuiling normaal</b>  of <b>Vlekkenkeuze</b>  kiezen.
Erg 	Minder wasgoed in de machine doen. Eventueel voorwassen. <b>Vervuiling sterk</b>  of <b>Vlekkenkeuze</b>  kiezen.



### Inweken

Wasgoed van gelijke kleur in de machine doen

Inweekmiddel/wasmiddel volgens de gegevens van de fabrikant in wasmiddelbakje II doen. Programma **Witte/bonte was 30 °C** instellen en **Start/Pauze** kiezen. Na ca. 10 minuten **Start/Pauze** kiezen. Na de gewenste inweektijd opnieuw **Start/Pauze** kiezen als het programma voortgezet of gewijzigd moet worden.



### Stijfisel

Wasgoed moet niet behandeld zijn met wasverzachter

Stijfisel in alle wasprogramma's met vloeibaar stijfisel mogelijk. Stijfisel volgens opgave van de producten in het wasverzachtercompartiment  doen.



### Kleuren / ontkleuren

Uitsluitend kleuren in huishoudelijke hoeveelheden. Zout kan het roestvaststaal aantasten! Instructies van de fabrikant van het kleurmiddel aanhouden. Wasgoed **niet** in de wasmachine ontkleuren.



### Outdoor+ Impregneren

wasgoed mag niet met wasverzachter zijn behandeld.

Doseerbakje grondig reinigen van eventuele resten wasverzachter.

Voor machine was geschikt speciaal wasmiddel en impregneermiddel met name bij sportzakken verkrijgbaar. Dosering volgens opgave van de producent:

1. Speciaal wasmiddel voor Outdoor+textiel in compartiment II en

2. Impregneermiddel in compartiment  doen.

Programmakiezer op **Outdoor+Impregneren** instellen. Temperatuur kiezen.

**Start/Pauze** kiezen. Eindbehandeling van het wasgoed volgens de opgave van de fabrikant.



### Beladingsherkenning

De beladingssensor herkent de belading van de wasautomaat. Geen weegfunctie.

Afhankelijk van de textielsoort en hoeveelheid belading, zorgt de mengautomaat tijdens het wasprogramma voor de optimalisatie van het water en stroomverbruik.



### Doseeradvies

Het doseeradvies toont - afhankelijk van het gekozen programma en de herkende belading - een aanbeveling voor de wasmiddeldosering in %. De %-indicatie is gebaseerd op de aanbeveling van de wasmiddelenfabrikant. Een minimale waarde van 40% is noodzakelijk voor een optimaal wasresultaat.



# Schoonmaken



- Kans op een elektrische schok! Stekker uit het stopcontact trekken!
- Kans op explosie! Geen oplosmiddelen gebruiken!

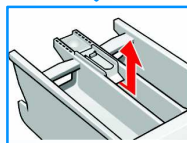
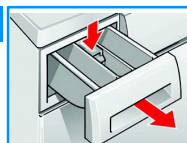
## Buitenkant van het apparaat, bedieningspaneel

- Met een zacht, vochtig doekje afnemen.
- Geen schurende doeken, sponzen en schoonmaakmiddelen (roestvrij staal reiniger) gebruiken.
- Resten wasmiddel en schoonmaakmiddel onmiddellijk verwijderen.
- De machine nooit schoonspuiten.

## Schoonmaken van de wasmiddellade ...

... als er resten wasmiddel of wasverzachter zijn achtergebleven.

1. Uittrekken, inzetstuk naar beneden drukken, helemaal eruit halen. Inzetstuk eruit halen: met een vinger het inzetstuk van onder naar boven drukken.
2. Inspoelbakje en inzetstuk onder water met een borsteltje schoonmaken en afdrogen.
3. Inzetstuk erop zetten en laten vastklikken (cilinder op geleidestift steken).
4. Wasmiddellade erin schuiven.



Wasmiddellade open laten zodat het resterende water kan opdrogen.

## Wastrommel

Vuldeur open laten staan zodat de trommel kan drogen. Roestvlekken – schoonmaakmiddel zonder chloor gebruiken, geen staalwol.

## Ontkalken

Geen wasgoed in de wasmachine!

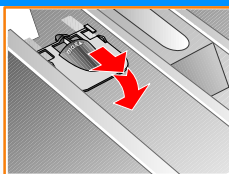
Niet nodig bij een juiste dosering van het wasmiddel. Indien toch: ga te werk volgens de gegevens van de fabrikant van het ontkalkingsmiddel.

## Inzetstuk voor vloeibaar wasmiddel

afhankelijk van het model

Voor de dosering van vloeibaar wasmiddel het inzetstuk op de juiste plaats zetten:

- Wasmiddellade helemaal eruit halen, -> blz. 10.
- Inzetstuk naar voren schuiven.
- Inzetstuk niet gebruiken (naar boven schuiven):
- bij gelachtige wasmiddelen en bij waspoeder;
- bij programma's met Voorwas en Optie Eindtijd.



# Aanwijzingen op het display

afhankelijk van het model

Vuldeur open?	Vuldeur goed sluiten; wasgoed eventueel ingeklemd.
Kraan dicht?	Kraan volledig openen; Toevoerslang geknikt - afgeklemd; Zeef reinigen -> blz. 11; Waterdruk te laag.
Pomp verstopt?	Pomp verstopt; Pomp reinigen -> blz. 11; Afvoerslang / afvoerbuys verstopt; Afvoerslang op sifon reinigen -> blz. 11.
Pauze niet bijvullen; Waterniveau too hoog - Temperatuur too hoog	Wasgoed bijvullen niet mogelijk. Om het programma voort te zetten: Start/Pauze kiezen.
F: 23	Water in de bodemplaat, ondichtheid van het apparaat. Servicedienst inschakelen!
F: 34, 61	De vuldeur kan niet vergrendeld worden. Vuldeur openen en met een hoorbare klik sluiten; apparaat uit- en weer inschakelen; programma instellen en individuele instellingen kiezen; programma starten.
F: 42, 43, 44	Motordefect. Servicedienst inschakelen!
Andere indicaties	App. Uitsch., 5 seconden wachten en opnieuw inschakelen. Wanneer de melding weer verschijnt, contact opnemen met de Servicedienst -> blz. 13.

# Onderhoud

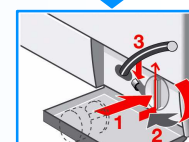
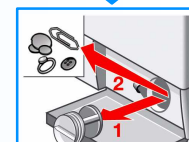
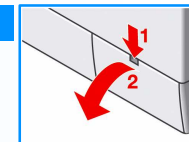


- Kans op verbrandingen! Sop laten afkoelen!
- Kraan dichtdraaien!

## Afvoerpomp

Programmakieler op **Uit** zetten, stekker uit het stopcontact trekken.

1. Onderhoudsklep openen en eraf halen.
2. Aftapslag uit de houder halen. Stopje eraf trekken, sop laten weglopen. Stopje erop drukken.
3. Pompdeksel voorzichtig eraf schroeven (resterend water).
4. Binnenruimte, schroefdraad van het pompdeksel en pomphuis schoonmaken (Vleugels van de afvoerpomp moeten gedraaid kunnen worden).
5. Pompdeksel weer erin zetten en stevig vastschroeven, de greep staat verticaal. Aftapslag in de houder zetten.
6. Onderhoudsklep erin zetten en sluiten.

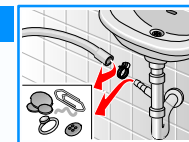


Om te voorkomen dat bij de volgende wasbeurt ongebruikt wasmiddel in de afvoer wegloopt: 1 liter water in wasmiddelbakje II gieten en het programma **Afpompen** kiezen.

## Afvoerslang op sifon

Programmakieler op **Uit** zetten, stekker uit stopcontact halen.

1. Slangenklems losmaken, afvoerslang voorzichtig los trekken (restwater)
2. Afvoerslang en sifonaansluitingen reinigen.
3. Afvoerslang weer aansluiten en met slangenklem vastdraaien.



## Zeef in de wateraansluiting



Kans op een elektrische schok!

Aqua-Stop-systeem niet in water dompelen (heeft een elektrisch ventiel).

Waterdruk in de toevoerslang reduceren:

1. Kraandichtdraaien!
2. Willekeurig programma kiezen (**behalve** Centrifugereren/Afpompen).
3. **Start**/Pauze kiezen. Programma ca. 40 seconden laten draaien.
4. Programmakieler op **Uit** zetten. Stekker uit het stopcontact trekken.

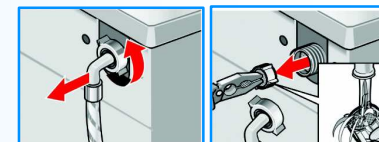
Zeefreinigen:

1. Afhankelijk van het model:
  - Slang van de kraan halen.
  - Zeef met een borsteltje schoonmaken.



of

2. Slang aan de achterzijde eraf halen, Zeef met een tang eruit halen en schoonmaken.





## Wat te doen als ...

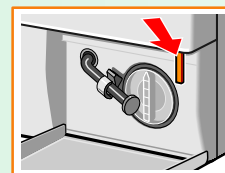
- Er loopt water onder de machine uit.
  - Afvoerslang goed vastzetten/vervangen.
  - Schroefkoppeling van de toevoerslang vastdraaien.
- Geen waterinstroom. Wasmiddel niet ingespoeld.
  - **Start/Pauze** niet gekozen?
  - Kraan niet geopend?
  - Zeef eventueel verstopt? Zeef schoonmaken → blz. 11.
  - Toevoerslang is geknikt of zit klem.
- Vuldeur kan niet geopend worden.
  - Beveiligingsfunctie actief. Ca. 2 minuten wachten.
  - **Spoelstop**  (zonder eindcentrifugeren) gekozen? → Blz. 4.
  - Openen alleen via de noodontgrendeling mogelijk → blz. 13.
- Het programma start niet.
  - **Start/Pauze** of **Eindtijd** gekozen?
  - Vuldeur gesloten?
- Het sop wordt niet afgepompt.
  - Afvoer pomp schoonmaken → blz. 11.
  - Afvoerpijpen/of afvoerslang schoonmaken.
- Het water in de trommel is niet te zien.
  - Niets aan de hand – Het water bevindt zich onderin en is daardoor niet te zien.
- Geen goed centrifugeerresultaat.
  - Kleine en grote stukken wasgoed door elkaar wassen.
  - **Anti-kreuk**  gekozen? → Blz. 5.
  - Een te laag centrifuge toerental gekozen? → Blz. 3.
- Meermaals aanloopcentrifugeren.
  - Niets aan de hand – Het onbalans-controlesysteem heft de onbalans op.
- Bakje  niet goed uitgespoeld.
  - Inzetstuk eruit halen. Wasmiddellade en inzetstuk schoonmaken → blz. 10.
- Reukvorming in de wasmachine.
  - Programma **Witte/bonte was 90 °C** zonder wasgoed laten draaien. Gebruik hiervoor een totaalwasmiddel.
- Er komt schuim uit de wasmiddellade.
  - Te veel wasmiddel gebruikt?
  - 1 eetlepel wasverzachter mengen met een ½ liter water en in compartiment II doen (niet bij outdoor-textiel!).
  - Bij de volgende was minder wasmiddel gebruiken.
- Sterke geluidsvorming, vibraties en "lopen" tijdens het centrifugeren.
  - Zijn de voetjes vastgezet?
  - Voetjes van het apparaat vastzetten → *Installatievoorschrift* blz. 5.
  - Transportbeveiliging verwijderd? Transportbeveiligingen verwijderen → *Installatievoorschrift* blz. 3.
- Display/indicatielampjes functioneren niet terwijl de machine in bedrijf is.
  - Stroomuitval?
  - Zekering doorgeslagen? Zekering inschakelen/vervangen.
  - Als de storing vaker optreedt: Servicedienst inschakelen.
- Programmaverloop langer dan normaal.
  - Niets aan de hand – Het onbalans-controlesysteem heft de onbalans op door het wasgoed meermaals te verdelen.
  - Niets aan de hand – Het schuimcontrolesysteem is actief → blz. 5.
- Wasmiddel resten op het wasgoed.
  - Sommige fosfaatvrije wasmiddelen bevatten in water onoplosbare deeltjes.
  - **Spoelen** kiezen of het wasgoed na het wassen uitborstelen.

## Wat te doen als ...

- In de pauze-stand knippert **Start/Pauze** heel snel en er is een signaal te horen.
  - Waterniveau te hoog. Wasgoed bijvullen niet mogelijk. Eventueel vuldeur direct dichtdoen.
  - Om het programma voort te zetten: Start/Pauze kiezen.
- Als u een storing niet zelf kunt verhelpen of als reparatie noodzakelijk is:
  - Programmakiezer op **Uit** zetten en de stekker uit het stopcontact trekken of de zekering losdraaien resp. uitschakelen.
  - Kraan dichtdraaien en contact opnemen met de Servicedienst → blz. 11.

## Noodontgrendeling

bijv. bij stroomuitval



Het programma loopt verder, wanneer de stroom weer is ingeschakeld. Moet toch het wasgoed worden verwijderd, dan kan de vuldeur als volgt worden geopend:

- Verbrandingsgevaar!*  
*Wassop en wasgoed kunnen heet zijn.*  
*Eventueel eerst laten afkoelen.*  
*Niet in de trommel grijpen wanneer deze nog draait.*  
*Niet de vuldeur openen wanneer er nog water achter het venster zichtbaar is.*
- Programmakiezer op **Uit/Arrêt** zetten en stekker uit stopcontact halen.
  - Wassop afvoeren → blz. 11.
  - Noodontgrendeling met een gereedschap aantrekken en loslaten. De vuldeur kan vervolgens worden geopend.

## Servicedienst

- Elke wasautomaat die de fabriek verlaat, wordt zorgvuldig gecontroleerd op functioneren en een onberispelijke staat. → blz. 12; Wat te doen als ...
- Als u om een monteur vraagt en het blijkt dat hij alleen maar advies (bijv. over de bediening of het onderhoud van het apparaat) hoeft te geven om de storing te verhelpen, dan moet u, ook in de garantietijd, de volledige kosten van dat bezoek betalen.
- Adres en telefoonnummer van de Servicedienst kunt u vinden in de meegeleverde brochure. Geef a.u.b. aan de Servicedienst het typenummer (E-Nr.) en het fabricagenummer (FD) op.

E-Nr. \_\_\_\_\_ FD \_\_\_\_\_

Typenummer

Fabricagenummer

*Deze informatie kunt u vinden:*  
*Vuldeur binnenzijde\* / geopende serviceklep\* en*  
*achterzijde van het apparaat.*  
*\*afhankelijk van model*

- Door deze nummers door te geven voorkomt u onnodig heen en weer rijden van de monteur en bespaart u de hieraan verbonden kosten.



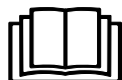
*Let op de aanwijzingen  
voor de veiligheid op  
blz. 8!*



Wasmachine

## Gebruiksaanwijzing

nl



De wasmachine pas nadat u de gebruiks-  
aanwijzing en het installatievoorschrift hebt  
gelezen in gebruik nemen!

**SIEMENS**