

Bowers & Wilkins

PI3
Wireless
Headphones

Welkom bij Bowers & Wilkins en PI3

Dank u wel voor uw keuze voor Bowers & Wilkins. Toen John Bowers zijn bedrijf oprichtte, was hij ervan overtuigd dat hij de consument met fantasierijke ontwerpen, innovatieve engineering en geavanceerde technologie meer van audio in de thuisomgeving zou kunnen laten genieten. Wij delen deze overtuiging nog altijd; elk product dat wij ontwerpen is hierop geïnspireerd, ook waar het om nieuwe audio-ervaringen buitenshuis gaat.

De Bowers & Wilkins PI3 is een hoogwaardige in-ear hoofdtelefoon die een optimale mobiele persoonlijke geluidservaring met draadloos comfort en een gemakkelijk te dragen ontwerp combineert. In deze handleiding staat alles wat u moet weten om optimaal van uw PI3-hoofdtelefoon te genieten.

PI3 is voorzien van exclusieve, speciaal ontworpen Hybrid Dynamic-Balanced Armature drivers, gekoppeld met twee afzonderlijke versterkers die een breed, nauwkeurig geluidsbeeld voortbrengen.

PI3 heeft een oplaadbare accu. Als de accu volledig geladen is, kunt u met de hoofdtelefoon op een gemiddelde geluidsterkte tot 8 uur onafgebroken media streamen.

1. Inhoud verpakking PI3

PI3-hoofdtelefoon
 Opberghoes
 USB-C-laadkabel
 Oordopadapters (klein (S), middelgroot (M) en groot (L))
 Oordopstabilisatoren (S, M en L)
 Documentatie

2. Uw PI3 leren kennen

2.1 De hoofdtelefoon in- en uitschakelen

Figuur 1 laat zien hoe de aan/uit-knop werkt.

Inschakelen

De aan/uit-knop bevindt zich op de linkerbedieningseenheid. Druk de aan/uit-knop in en houd hem 2 seconden ingedrukt. Er klinkt nu een geluidssignaal en de led gaat groen, oranje of rood branden, afhankelijk van het actuele accupeil.

Uitschakelen

Druk de aan/uit-knop in en houd hem 2 seconden ingedrukt.
 Er klinkt nu een geluidssignaal en de hoofdtelefoon schakelt uit. De led gaat nu ook uit.

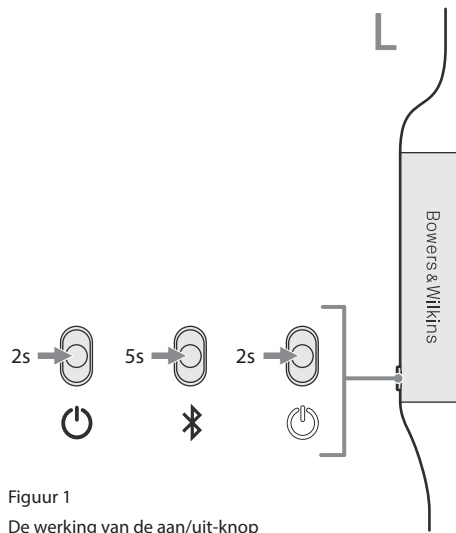
2.2 Bedieningselementen hoofdtelefoon

In figuur 2 zijn de bedieningselementen van de hoofdtelefoon te zien. Met de volgende knoppen op de rechterbedieningseenheid kunt u media afspelen:

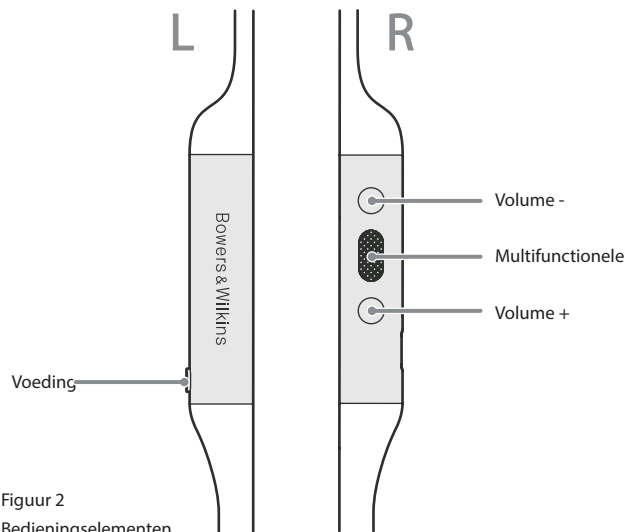
Functie	Handeling
Afspelen of pauzeren	Druk de multifunctionele knop eenmaal in.
Volgend nummer afspelen	Druk de multifunctionele knop tweemaal snel na elkaar in. Let op: de beschikbare functies zijn afhankelijk van het bronapparaat.
Vorig nummer afspelen	Druk de multifunctionele knop driemaal snel na elkaar in. Let op: de beschikbare functies zijn afhankelijk van het bronapparaat.
Volume verhogen	Druk op de knop Volume +.
Volume verlagen	Druk op de knop Volume -.

De volgende knoppen op de rechterbedieningseenheid zijn bedoeld voor telefoongesprekken:

Functie	Handeling
Gesprek aannemen of beëindigen	Druk de multifunctionele knop eenmaal in.
Een inkomend gesprek aannemen	Druk bij een inkomend gesprek de multifunctionele knop eenmaal in.
Een inkomend gesprek weigeren	Druk bij een inkomend gesprek de multifunctionele knop 2 seconden in.
Overschakelen tussen twee gesprekken	Druk de multifunctionele knop tweemaal in als er twee gesprekken actief zijn.
Twee gesprekken samenvoegen	Druk de multifunctionele knop 1 seconde in als er twee gesprekken actief zijn.
Geluid onderdrukken/ inschakelen	Druk de multifunctionele knop driemaal in tijdens een gesprek.



Figuur 1
 De werking van de aan/uit-knop



Figuur 2
 Bedieningselementen

Verlichting	Statusindicatie
Wit	Accupeil > 30%
Oranje	Accupeil tussen 30% en 10%
Rood	Accupeil < 10%
Rood knipperend	Accupeil te laag; de hoofdtelefoon kan niet gebruikt worden
Blauw knipperend	Koppelstand ingeschakeld
Blauw (2 sec. permanent)	Het koppelen is gelukt
Blauw knipperend	Inkomend gesprek
Groen knipperend	Aan het snelladen
Permanent groen	Accu volledig geladen, aan het druppelladen

Figuur 3
 Verlichtingsopties statusled

2.3 Statusled

De statusled bevindt zich op de rechterbedieningseenheid; figuur 3 geeft aan wat de verschillende verlichtingsopties betekenen.

3. Accu laden en zuinig omgaan met energie

Bij levering is de accu van uw PI3 deels geladen, zodat u hem meteen kunt gebruiken, maar wij adviseren u om de accu van uw hoofdtelefoon voorafgaand aan het eerste gebruik eerst volledig te laden. Volledig laden kan tot 3 uur in beslag nemen. Tijdens het laden kunt u de hoofdtelefoon gewoon gebruiken.

Laden:

1. Gebruik de meegeleverde laadkabel en steek de USB-A-connector in een wandlader of in een USB-A-aansluiting op een computer, waarop spanning staat.
2. Steek het USB-C-uiteinde vervolgens in de USB-C-ingang van de hoofdtelefoon.

Opmerking: Tijdens het laden knippert de led op de hoofdtelefoon groen. Als de accu volledig geladen is, blijft de led branden. Zie figuur 3 voor de betekenis van de verschillende verlichtingsopties van de led.

3.1 Automatisch uitschakelen

PI3 is voorzien van een slimme functie om energie te besparen. Als er 15 minuten lang geen audio gestreamd of afgespeeld wordt, verbreekt PI3 de Bluetooth-verbinding automatisch en schakelt hij zichzelf uit om accuvermogen te sparen.

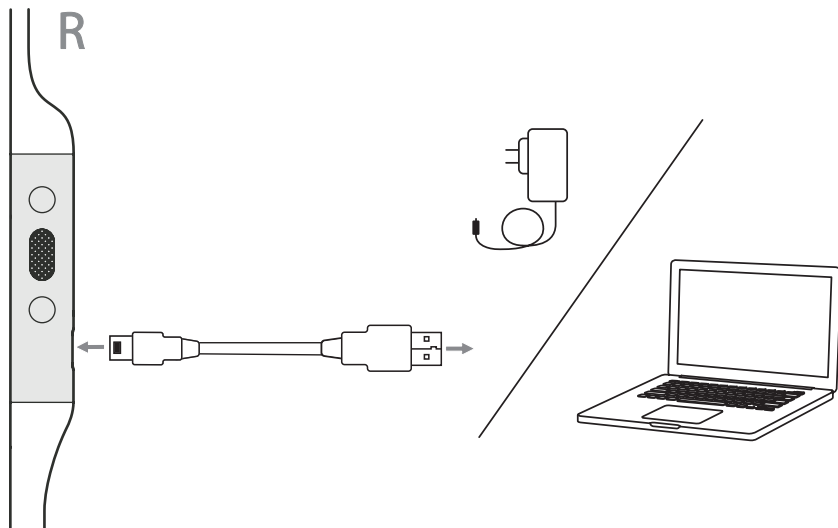
Met de app kunt u instellen hoe lang de hoofdtelefoon moet wachten voordat hij automatisch uitschakelt, zie 'Standby Timer' onder de 'Settings' (Instellingen) in de app.

4. De hoofdtelefoon dragen

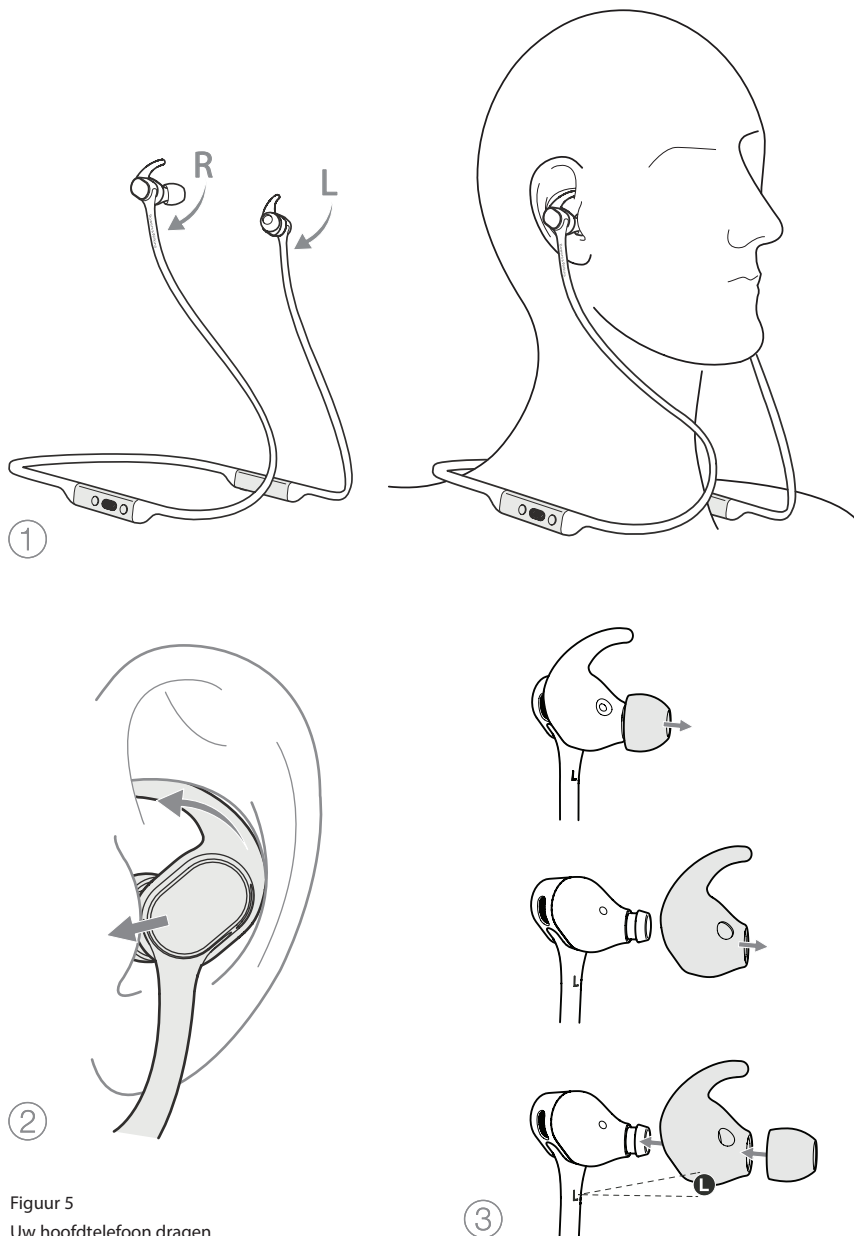
De best mogelijke luisterervaring krijgt u als u de hoofdtelefoon op de juiste manier draagt, zie figuur 5. Zoals ook voor veel andere in-ear hoofdtelefoons geldt, zijn de oordoppen van de PI3 zo ontworpen dat ze de gehoorgang afdichten om een optimale geluidswaargave te realiseren. De oordoppen zijn ook ontworpen voor gebruik in combinatie met de stabilisatoren en moeten voorafgaand aan gebruik geïnstalleerd worden.

Er worden oordopadapters en -stabilisatoren in drie maten meegeleverd (klein, middelgroot en groot). De juiste maat voor uw oor bepalen is van essentieel belang om te zorgen dat de gehoorgang goed wordt afgedicht en de PI3 optimaal werkt.

1. Een markering aan de binnenkant van beide kabels, vlakbij de oordoppen, geeft aan of het de linker- of de rechteroordop is. Houd de PI3 aan de linker- en rechterbedieningseenheden vast en hang de hoofdtelefoon comfortabel om uw nek, waarbij de oordoppen op dezelfde hoogte hangen.
2. Doe de hoofdtelefoon zo in uw oor dat de oordoppen (met adapters) comfortabel zitten bij de opening van de gehoorgang.



Figuur 4
USB-C-kabelaansluiting



Figuur 5
Uw hoofdtelefoon dragen

3. Zorg ervoor dat de stabilisatoren comfortabel in uw oor zitten. Probeer een andere maat als ze niet passen. U kunt oordopadapters en -stabilisatoren van verschillende maten proberen totdat u de combinatie hebt gevonden die het beste past.

5. Bluetooth-verbinding

5.1 Koppelen

PI3 is ervoor ontworpen om media draadloos vanaf Bluetooth-audiobronnen, zoals een smartphone, tablet of pc, te streamen. Hiervoor moet u eerst de hoofdtelefoon en het bronapparaat met elkaar koppelen, zie figuur 6.

1. De eerste keer dat u de hoofdtelefoon inschakelt, wordt de stand voor koppelen via Bluetooth geactiveerd en gaat de led blauw knipperen. Als de koppelstand niet wordt ingeschakeld, druk de aan/uit-knop dan in en houd hem 5 seconden ingedrukt. Laat hem los als de led blauw gaat knipperen en u een geluidssignaal hoort.

2. Zorg ervoor dat de Bluetooth-functie is ingeschakeld op het audio-apparaat; PI3 verschijnt nu in de lijst met gevonden apparaten. Selecteer hem om te koppelen.

3. De led knippert blauw tijdens het koppelen. Als het koppelen geslaagd is, verandert dit in permanent blauw en hoort u een geluidssignaal.

Uw hoofdtelefoon onthoudt maximaal acht gekoppelde Bluetooth-apparaten. Herhaal de bovenstaande stappen om nog meer apparaten te koppelen.

Opmerking: Uw hoofdtelefoon verlaat de Bluetooth-koppelstand vanzelf als er niet binnen vijf minuten een apparaat gekoppeld wordt. Als het koppelen niet lukt, gaat de led snel blauw knipperen. Probeer dan opnieuw te koppelen.

5.2 Meer Bluetooth-verbindingen

PI3 kan met twee apparaten tegelijk verbonden zijn, maar u kunt maar van één apparaat tegelijk audio afspelen of een gesprek aannemen.

U kunt als volgt tussen twee apparaten schakelen:

1. Pauzeer het afspelen van audio op het eerste apparaat, of gebruik de multifunctionele knop op uw PI3.
2. Speel audio af vanaf het tweede apparaat en de hoofdtelefoon schakelt over.

Als er, terwijl u audio aan het streamen bent, een telefoongesprek binnenkomt op het tweede apparaat, wordt het afspelen van de audio automatisch gepauzeerd en wordt het gesprek automatisch naar uw hoofdtelefoon doorgeleid. Als het gesprek beëindigd is, wordt het afspelen vanaf het eerste apparaat automatisch hervat.

5.3 De verbinding met een apparaat verbreken

U kunt de verbinding tussen uw PI3 en een apparaat snel verbreken door de aan/uit-knop tweemaal snel na elkaar in te drukken. U krijgt een geluidssignaal te horen als de verbinding verbroken is.

U kunt de verbindinginstellingen ook beheren met de hoofdtelefoon-app van Bowers & Wilkins onder Connections (Verbindingen).

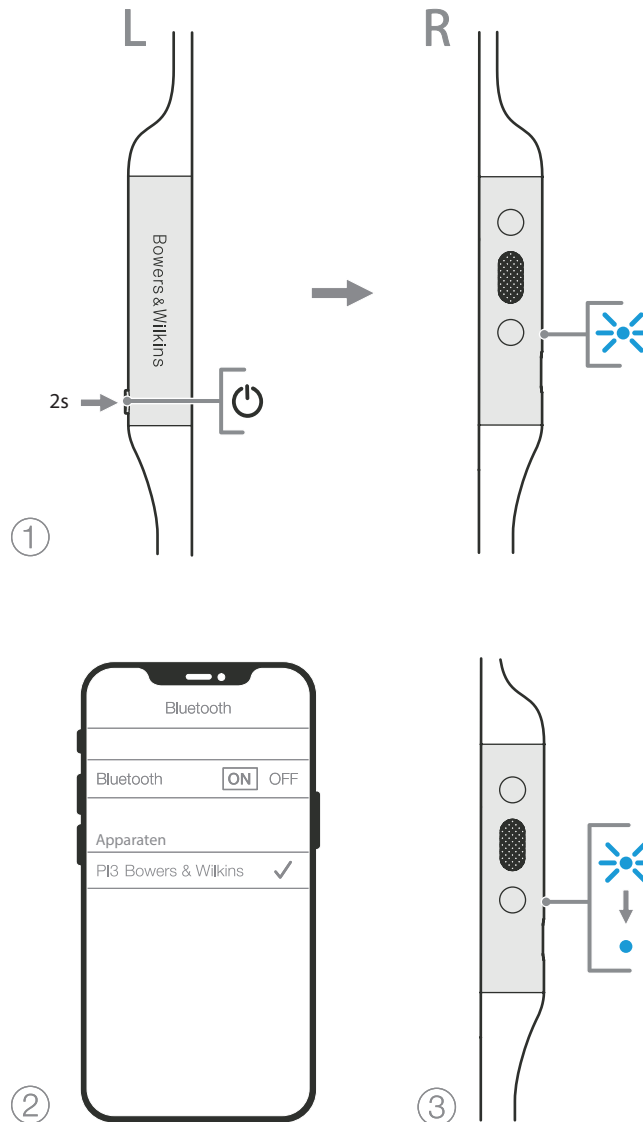
5.4 Uw hoofdtelefoon met de app instellen

De hoofdtelefoon-app van Bowers & Wilkins biedt uitgebreide instellingen. De app maakt ook verdere aanpassingen mogelijk zoals spraakcommando's, stand-bytijd, verbindingbeheer en software-updates voor de hoofdtelefoon. De app is gratis te downloaden op iOS- en Android-apparaten.

U kunt uw hoofdtelefoon als volgt toevoegen:

1. Download en installeer de hoofdtelefoon-app van Bowers & Wilkins op uw mobiele apparaat.
2. Start de app, lees de instructies over app-meldingen en toestemming en volg ze op.
3. Uiteindelijk komt u in het hoofdscherm. Tik daar op + en volg de verdere aanwijzingen die de app geeft.

5.5 Hoofdtelefoonsoftware-updates



Figuur 6
Bluetooth koppelen

Bowers & Wilkins komt soms met software-updates om de prestaties van uw hoofdtelefoon te verfijnen en te optimaliseren of om nieuwe functies toe te voegen.

De hoofdtelefoon-app van Bowers & Wilkins geeft een melding als er een software-update beschikbaar is. Raak die melding dan aan en volg de verdere aanwijzingen van de app.

6. Uit- en inschakelen en resetten

6.1 Uit- en inschakelen

U kunt uw PI3 uit- en weer inschakelen door de knoppen voor Volume + en Volume – tegelijkertijd 10 seconden ingedrukt te houden tot de led uitgaat; laat de knoppen los als de led weer gaat branden. Als u uw hoofdtelefoon op deze manier opnieuw start, worden de interne instellingen niet gereset en wordt de historie van gekoppelde apparaten niet gewist.

6.2 Standaardinstellingen herstellen

U kunt de historie van de gekoppelde apparaten wissen en alle standaardinstellingen herstellen. Druk daarvoor, als de PI3 ingeschakeld is, de knoppen voor Volume +, Volume – en de aan/uit-knop 10 seconden in tot de led uitgaat en laat ze los als de led weer gaat branden. De hoofdtelefoon is nu klaar om een apparaat te koppelen. U kunt ook een reset uitvoeren vanaf de hoofdtelefoon-app van Bowers & Wilkins; zie Reset onder Settings (Instellingen) in de app.

7. Onderhoud

7.1 Uw PI3 opbergen

Onderhoud uw PI3 goed. Zo bent u verzekerd van de beste prestaties en beleeft u er meer plezier van.

Berg uw hoofdtelefoon op het moment dat u hem niet gebruikt in de meegeleverde opberghoes op, zie figuur 7. Wij adviseren u de hoofdtelefoon eerst uit te schakelen.

1. Neem, terwijl u de hoofdtelefoon niet op hebt, de nekband vast en leg deze in een enkele lus.

2. Bundel de lus en de bedieningseenheden in één hand bijeen. Klik de oordoppen met uw vrije hand aaneen en lus ze over de gebundelde nekband.

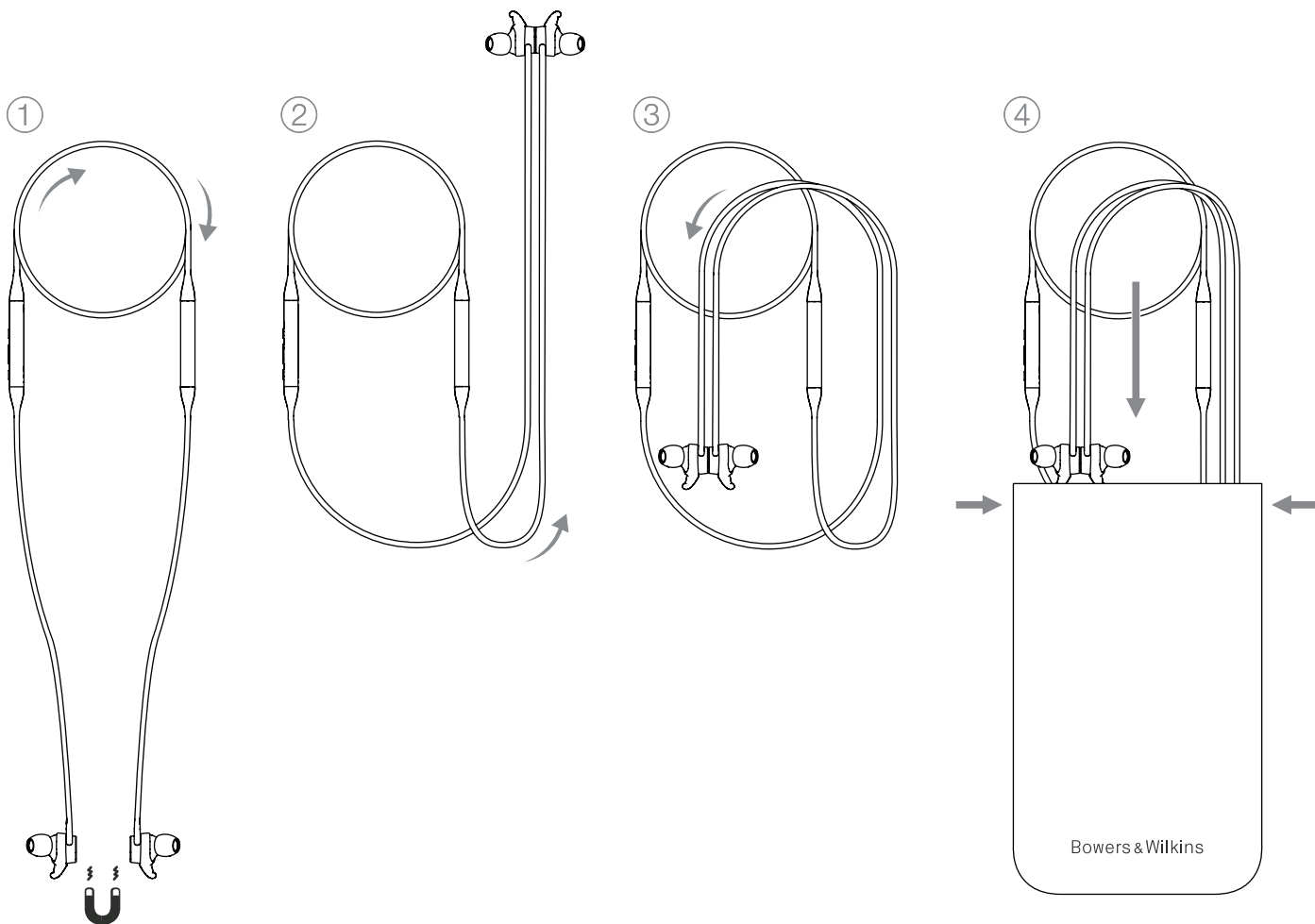
3. U kunt de hoes openknijpen. Schuif de hoofdtelefoon erin. Controleer vervolgens of de hoes goed dicht is en geen enkel onderdeel van de hoofdtelefoon naar buiten steekt.

7.2 Uw PI3 schoonmaken

U kunt uw PI3 met een zachte, vochtige microvezeldoek schoonmaken door hem voorzichtig schoon te vegen of te deppen. Neem verwijderbare onderdelen zoals de oordopadapters en -stabilisatoren los en maak ze apart schoon.

Als er zich oorsmeer of ander vuil aan de buisjes waaruit het geluid komt heeft vastgezet, veegt u dit met een wattenstaafje of een zachte borstel voorzichtig weg.

- Wrijf NIET agressief en gebruik geen schurend hulpmiddel voor het schoonmaken.
- Gebruik GEEN keukenpapier, papieren servetten of tissues, want die laten resten achter.



Figuur 7
Uw hoofdtelefoon opbergen

Specificaties

Draagstijl	Draadloze Bluetooth in-ear hoofdtelefoon
Technische kenmerken	De allereerste volledig actieve 2-weg draadloze oordoppen ter wereld Magnetisch klemsysteem voor de oordoppen Bluetooth 5.0 met aptX-Adaptive technologie Audio-interface en accu laden via USB-C
Bluetooth-codecs	AptX-Adaptive AptX-HD AptX-Classic AAC SBC
Bluetooth-profielen	A2DP v1.3.1 AVRCP v1.6.1 HFP v1.7.1 HSP v1.2 BLE GATT (Generic Attribute Profile)
Drivers	2 x \varnothing 9,2mm volledig bereik 2 x Balanced Armature
Microfoons	1x microfoon voor telefonie (CVC1 – Clear Voice Communication v1)
Frequentiebereik	10Hz tot 30kHz
Vervorming (THD)	<0,3% (1kHz/10mW)
Soort accu	Oplaadbare lithium-polymeer-accu
Accu duur en laden	8 uur Bluetooth, 2 uur met 15 min. laden
Ingangen	Bluetooth, USB-C audio
Bijgesloten accessoires -stabilisatoren	USB-A naar USB-C kabel van 20 cm, opberghoes, oordopadapters (S, M, L) & (S, M, L)
Gewicht	31 gram

- Gebruik GEEN reinigingsmiddelen, zeepsop, polijstmiddel of chemicaliën om mee schoon te maken.

- Was de hoofdtelefoon of onderdelen daarvan NOOIT met vloeistof en dompel ze er ook NIET in onder.

8. Ondersteuning