

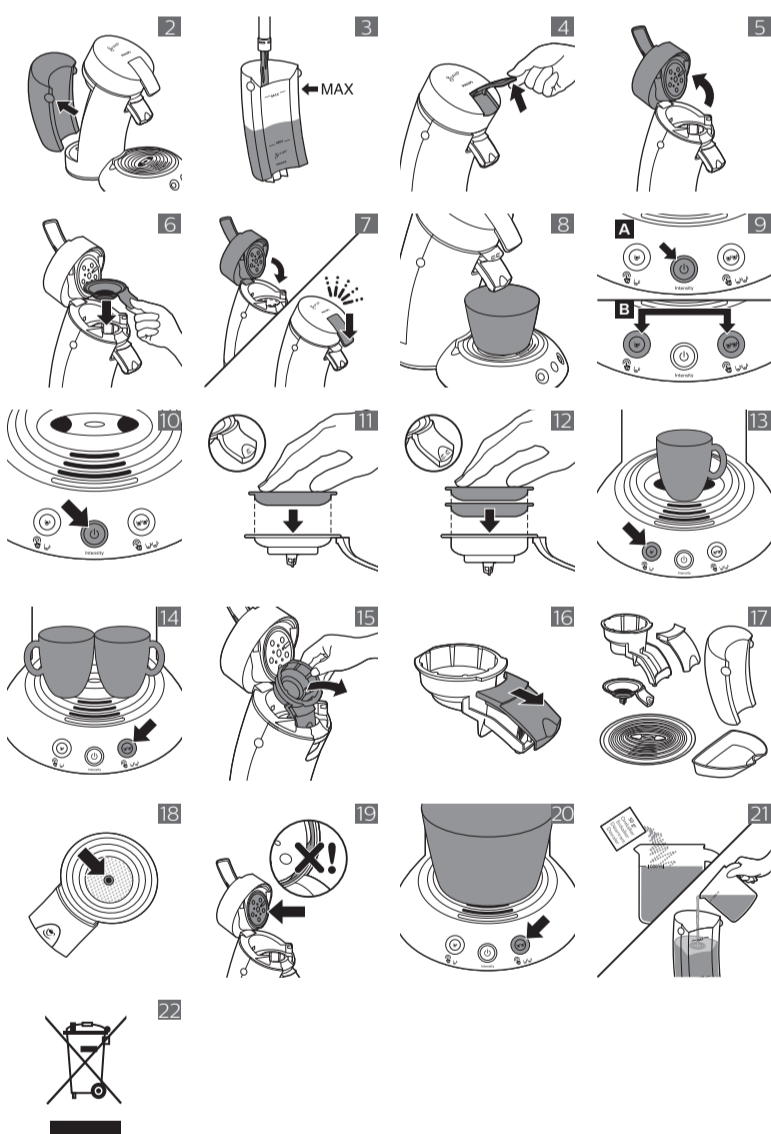
PHILIPS
Senseo

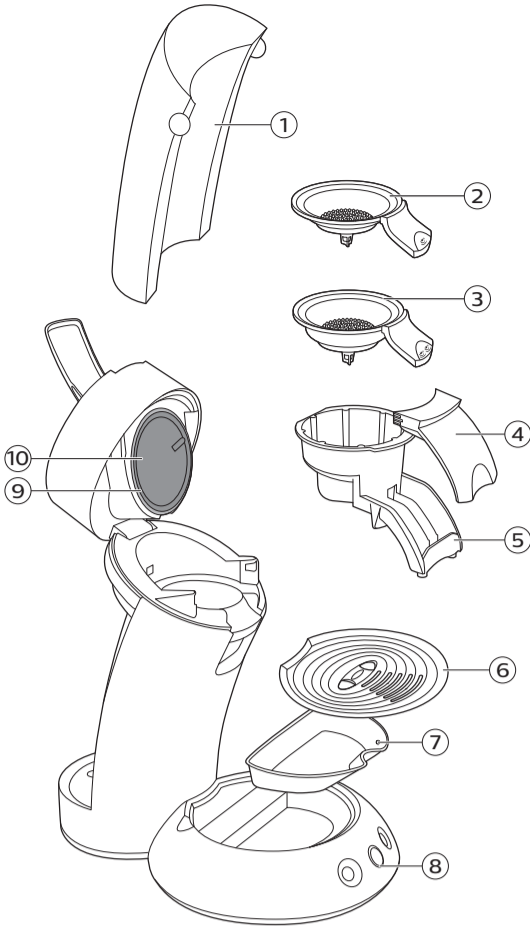
HD7803, HD6556,
HD6555, HD6554,
HD6553



 >75% recycled paper
>75% papier recyclé

© 2017 Koninklijke Philips N.V.
All rights reserved
4222.200.0714.1 (8/6/2017)





English

Introduction

Congratulations on your purchase and welcome to Philips! To fully benefit from the support that Philips offers, register your product at www.philips.com/welcome. With SENSEO®, you can enjoy a perfect cup of coffee with a delicious crema layer whenever you feel like it. Each cup is freshly brewed, so you're always sure of a pure and round taste. SENSEO® combines a unique brewing method from Philips with convenient coffee pods from SENSEO, available in different blends of fine roast and ground coffee. Together they make sure you only get the very best in flavour and aroma from the coffee.

This new SENSEO appliance (HD6554, HD6555, HD6556) offers you more choice as it has extra coffee recipe settings. Next to the long, smooth SENSEO coffee you can choose as well to make a strong, smaller SENSEO coffee by simply pressing the button twice. The convenient SENSEO pods and Philips' unique SENSEO® brewing system are perfectly matched to ensure that the best taste and aroma are extracted from the coffee. To optimise the taste of the coffee, keep the following aspects in mind:

Clean cold water

Use clean cold water every day. If you have not used the coffee machine for three days, you have to flush it with clean cold water before you use it again (see section 'Flushing' in chapter 'Cleaning').

Fresh coffee pods

Use the SENSEO® coffee pods that have been specially developed for your SENSEO® coffee machine for a full, round taste. SENSEO® coffee pods stay fresh longer when you store them in a storage container.

A clean machine

Clean and descale the Philips SENSEO® coffee machine regularly (see chapters 'Cleaning' and 'Descaling'). Remove used coffee pods after brewing. If a used pod has been left in the coffee machine and you have not used the machine for some time, flush the machine before you use it again (see section 'Flushing' in chapter 'Cleaning'). For more information on why it is important to descale, how to descale or which descaler to use, visit our website at www.philips.com/descale-senseo.

General description (Fig.1)

- 1 Water reservoir
- 2 1-cup pod holder
- 3 2-cup pod holder
- 4 Cover of coffee spout
- 5 Coffee spout
- 6 Cup tray
- 7 Drip tray
- 8 Indicator light
- 9 Sealing ring
- 10 Water distribution disc

Intensity select for types HD6554, HD6555, HD6556 only



Select the strong short coffee recipe by double tap on the 1 cups button for 1 cup of strong short coffee.



Select the strong short coffee recipe by double tap on the 2 cups button for a double cup of strong short coffee.

Important

Read this user manual carefully before you use the machine and save it for future reference.

Danger

- Never immerse the machine in water or any other liquid.

Warning

- Check if the voltage indicated on the appliance corresponds to the local mains voltage before you connect the appliance.
- Always put the plug in an earthed wall socket.
- Do not use the appliance if the plug, the mains cord or the appliance itself is damaged.
- Always disconnect the appliance from the mains when you clean it.
- If the mains cord is damaged, you must have it replaced by Philips, a service center authorized by Philips or similarly qualified persons in order to avoid a hazard.
- This appliance can be used by children aged from 8 years and above and by persons with reduced physical, sensory or mental capabilities or lack of experience and knowledge if they have been given supervision or instruction concerning use of the appliance in a safe way and if they understand the hazards involved. Cleaning and user maintenance shall not be made by children unless they are older than 8 and supervised. Keep the appliance and its cord out of reach of children aged less than 8 years.
- Children shall not play with the appliance.

Caution

- Always return the machine to a service center authorized by Philips for examination or repair. Do not attempt to repair the machine yourself, otherwise your warranty becomes invalid.
- After unpacking the machine, never put your SENSEO® machine on its side. Always keep it in upright position, also during transport.
- Never put normal ground coffee or use torn pods in the machine, as this causes it to become blocked.
- Do not use the machine in combination with a transformer, as this could cause hazardous situations.
- Always put the machine on a flat and stable surface.
- Do not place the appliance on a hotplate, directly next to a hot oven, heater or similar source of heat.
- Descale the machine at least every 3 months. Not doing so may cause the machine to stop working properly. In this case, repair is not covered under your warranty.
- Never let the machine operate unattended.
- Do not use the machine at altitudes higher than 2200 metres above sea level.
- Do not use the machine at a temperature below 0°C. Water left in the machine may freeze and cause damage.
- Never pour any other liquid than clean cold water into the water reservoir.
- Never flush the machine or let it brew coffee when the spout is not in place.
- Flush the coffee machine with fresh water before you use it for the first time (see chapter 'First use'). This causes the system to fill with water, which is essential for the machine to work properly.
- Do not use the SENSEO® machine in combination with water softeners based on sodium exchange.
- Philips strongly advises you to descale this SENSEO® regularly. If the machine is not descaled in time and according to the procedure described in chapter 'Descaling', this may lead to technical failures.
- Never interrupt the descaling process.
- Never use a descaling agent based on mineral acids such as sulphuric acid, hydrochloric acid, sulphamic acid and acetic acid (e.g. vinegar). These descaling agents may damage your coffee machine.
- The machine is intended for normal household use only. It is not intended for use in environments such as staff kitchens of shops, offices, farms or other work environments. Nor is it intended to be used by clients in hotels, motels, bed and breakfast and other residential environments.

Compliance with standards

- This Philips appliance complies with all applicable standards and regulations regarding exposure to electromagnetic fields.
- The energy consumption of this machine in off mode is less than 1 watt. This means that this machine complies with European Directive 2005/32/EC, which sets the ecological design requirements for energy-using products.

First use

Unpacking

- 1 Remove the machine from the box.

Note: Make sure you store the 2-cup pod holder in a safe place. It is an essential part of the machine.

Flushing the machine to fill the system

Warning: You cannot brew coffee if you have not flushed the SENSEO® coffee machine first!

The flushing cycle causes the system to fill with water. After this, the coffee machine is ready for use. Flush the machine in the following way:

- 1 Remove the water reservoir (Fig. 2).
- 2 Fill the water reservoir with clean cold water up to the MAX indication and put it back onto the machine (Fig. 3).
- 3 Move the lever upwards to release the lid (Fig. 4).
- 4 Open the lid (Fig. 5).
- 5 Put the 1-cup pod holder or the 2-cup pod holder in the machine without pod(s) (Fig. 6).
- 6 Close the lid and lock the lever (Fig. 7).

Note: Make sure you lock the lever properly. Push it down until it snaps home with a click.

Note: Never flush the machine with the lid open. The lid must be properly locked.

- 7 Put the plug in an earthed wall socket.
- 8 Put a bowl (with a capacity of at least 1500ml) under the coffee spout to collect the water (Fig. 8).
- 9 Press the on/off button and subsequently press the 1-cup button and the 2-cup button briefly at the same time (Fig. 9).
 - The system fills itself with water from the water reservoir. This takes some time (approx. 90 to 150 seconds). The machine switches off automatically when the flushing cycle ends. During the flushing cycle, the machine produces more noise than during a regular brewing cycle.

Note: Before you use the machine for the first time, clean the coffee spout and the pod holders with hot water and some washing-up liquid or in the dishwasher. Clean the water reservoir thoroughly in hot water, if necessary with some washing-up liquid (see chapter 'Cleaning the machine').

Now your Philips SENSEO® coffee machine is ready for use.

Brewing SENSEO® coffee

Tips for the best SENSEO® quality

- Use clean cold water every time.
- Use the SENSEO® coffee pods that have been specially developed for your SENSEO® coffee machine for a full, round taste.

Filling the water reservoir

- 1 Fill the water reservoir with clean cold water up to the MAX indication and put it back onto the machine (Fig. 3).

Warning: Never pour any other liquid than clean cold water into the water reservoir.

- MIN: minimum amount of water required to brew 1 cup of SENSEO® coffee.
- A full reservoir allows you to make SENSEO® coffee a number of times. This makes it unnecessary to fill the water reservoir each time you want to make a cup of coffee.

Switching on the machine

- 1 Press the on/off button (Fig. 10).
 - The indicator light flashes while the water heats up. Heating up takes approx. 90 seconds.

The coffee machine is ready for use when the indicator light lights up continuously.

Placing a pod holder

- 1 Move the lever upwards to release and open the lid (Fig. 4).
 - 2 Place the SENSEO® coffee pod(s) properly in the centre of the pod holder, with the convex side pointing downwards.
- Place 1 SENSEO® coffee pod in the 1-cup pod holder to brew one cup of coffee (Fig. 11).
 - Place 2 SENSEO® coffee pods in the 2-cup pod holder to brew two cups of coffee (Fig. 12).

Note: Use SENSEO® coffee pods that have been specially developed for your SENSEO® coffee machine for a full and round taste.

Note: Make sure the pod holder is clean and the sieve in the centre is not clogged, e.g. with loose coffee grounds.

Note: Make sure the coffee in the pod(s) is evenly distributed and press the pod(s) lightly into the pod holder.

- 3 Close the lid and lock the lever (Fig. 7).
 - Always make sure the lid is properly locked. Push down the lever until it snaps home with a click.

Warning: Never start brewing with the lid open. The lid must be properly closed.

- 4 Place one cup or two cups under the spout openings. The cups you use should have a capacity of at least 150ml. Do not use cups that are too large, as they cause the coffee to get cold more quickly.
- 5 Press the button that indicates the number of cups of SENSEO® coffee you want to brew.
 - Press the 1-cup button once for one large mild cup of coffee (Fig. 13).

Tip: For the Intensity select machines. Press the same button twice for one strong small cup of coffee. The indicator light shines less bright to indicate you have pressed the same button twice.

- Press the 2-cup button once for two large mild cups of coffee (Fig. 14).

Tip: For the Intensity select machines. Press the same button twice for two strong small cups of coffee. The indicator light shines less bright to indicate you have pressed the same button twice.

- The SENSEO® coffee machine starts brewing. The machine automatically supplies the optimal amount of water.

Warning: Do not remove the water reservoir during a brewing cycle, as this will cause the machine to draw in air.

- 6 After use, lift the pod holder out of the machine and remove the coffee pod(s). Be careful when you do this, for there may still be some water/coffee on the coffee pod(s).
- 7 After use, press the on/off button to switch off the machine.

Note: If you do not use the machine, it switches off automatically after 30 minutes to save energy.

Note: Never put normal ground coffee or use torn pods in the SENSEO® machine, as this causes it to become blocked.

Cleaning the machine

Warning: Never immerse the appliance in water or any other liquid.

Warning: Never clean the appliance by flushing it with the lid open.

Cleaning the coffee machine

- 1 Always unplug the machine before you clean it.
- 2 Clean the outside of the machine with a moist cloth.
- 3 Remove the coffee spout (Fig. 15).
 - You can disassemble the coffee spout for more thorough cleaning (Fig. 16).
- 4 Clean the coffee spout, the pod holders, the drip tray, the cup tray and the water reservoir in hot water, if necessary with some washing-up liquid, or in the dishwasher (Fig. 17).
- 5 To prevent clogging, clean the pod holders regularly with hot water, some washing-up liquid and a washing-up brush. If you have used the 2-cup pod holder to brew cappuccino or hot chocolate, make sure to clean it thoroughly immediately after use to remove any milk residues (Fig. 18).

Note: Use the pod holder in the machine during descaling to clean it even more effectively.

- 6 Clean the water distribution disc with a moist cloth. Be careful when you do this. Make sure that the rubber sealing ring does not get stuck under the edge of the water distribution disc. If it does, the coffee machine starts to leak (Fig. 19).

Flushing the coffee machine

If you have not used the coffee machine for three days, flush it with clean cold water before you use it again. Flush the machine in the following way:

- 1 Fill the water reservoir with clean cold water up to the MAX indication and put it back onto the machine (Fig. 3).
- 2 Put the 1-cup pod holder or the 2-cup pod holder in the machine without pod(s) (Fig. 6).
- 3 Put a bowl (with a capacity of at least 1500ml) under the coffee spout to collect the water (Fig. 8).
- 4 Press the on/off button. Wait until the machine has heated up. Then press the 2-cup button several times until the water reservoir is empty (Fig. 20).

Descaling

When to descale

Descal the SENSEO® coffee machine frequently. Preferably descale 4 to 6 times a year, but at least once every 3 months. There is no difference between soft-water and hard-water areas in this respect. Descaling takes about 30 minutes. Do not interrupt the descaling process.

Why to descale

Scale builds up inside the machine during use. It is essential to descale the SENSEO® coffee machine at least every 3 months. Your reasons to descale:

- It prolongs the life of your SENSEO® coffee machine
- It ensures maximum cup volume
- It ensures maximum coffee temperature
- The machine produces less sound during brewing
- It prevents malfunctioning

If the descaling procedure is not performed correctly, scale residue remains behind in the machine. This causes scale to build up more quickly and may cause permanent and irreparable damage to the machine.

Use the correct descaler

Only citric acid-based descalers are suitable for descaling the SENSEO® machine. This type of descaler descales the machine without damaging it. For the correct amount, see under 'Descaling procedure' below. Each descaling mixture can be used only once. Use a new descaling mixture each time. We advise you to use the special SENSEO® Descaler (HD7012/HD7011). Read the instruction leaflet in the package. For more information on why it is important to descale, how to descale or which descaler to use, visit our website at www.philips.com/descale-senseo.

Descaling procedure

The descaling procedure consists of 2 descaling cycles, each with 1 liter of descaling mixture, and 2 flushing cycles. Do not interrupt the descaling cycles and do not switch off the machine before or between the flushing cycles.

Note: The procedure described below only applies to the special SENSEO® Descaler.

- 1 Press the on/off button to switch on the machine.
- 2 Place the 1-cup pod holder with a used coffee pod in it in the coffee machine. Close the lid and make sure it is properly locked.
- 3 Mix 50 grams of descaler powder with 1 liter of water in a measuring jug. Stir until the powder is completely dissolved.

Note: You have to use 2 liters of descaling mixture: one liter for each descaling cycle.

- 4 Fill the water reservoir up to the MAX indication with the descaler mixture.

Note: Not all SENSEO® machine types have a water reservoir with a capacity of 1 liter. If you have a SENSEO® machine with a smaller water reservoir, repeat steps 4 to 7 with the remainder of the mixture without filling the water reservoir up to the MAX indication.

- 5 Put the water reservoir back into the coffee machine. The machine is ready for use when the indicator light lights up continuously.
- 6 Put a bowl with a capacity of at least 1500ml under the spout to collect the descaling mixture.
- 7 Press the 2-cup button once and let the machine operate. Repeat this until the water reservoir is empty.

Note: Make sure that you use the 1 liter descaling mixture completely during the descaling cycle.

Warning: Never interrupt the descaling cycle.

- 8 Exchange the 1-cup pod holder for the 2-cup pod holder. Place a used pod in the 2-cup pod holder and close the lid.
- 9 Repeat steps 3 to 7.

Warning: Never descale the SENSEO® coffee machine with the lid open. Make sure the lid is properly locked.

- 10 Remove the used pod and clean both pod holders after descaling with hot water and a washing-up brush to prevent the sieve in the center from getting clogged.
- 11 Rinse the water reservoir with clean cold water. Fill the water reservoir up to the MAX indication with clean cold water and repeat steps 5 to 7.

Note: Do not refill the water reservoir with used hot water or the used descaling mixture.

- 12 Rinse the water reservoir once again with clean cold water. Fill the water reservoir with clean cold water up to the MAX indication and repeat steps 5 to 7 once more.

Note: Always rinse the machine by letting it empty two full water reservoirs.

Frost-free storage

If the coffee machine has already been used and therefore has been flushed with water, it may only be used and stored in a frost-free place to prevent it from becoming damaged.

Ordering accessories

To buy accessories or spare parts, visit www.shop.philips.com/service or go to your Philips dealer. You can also contact the Philips Consumer Care Center in your country (see the international warranty leaflet for contact details).

Warranty and support

If you need information or support, please visit www.philips.com/support or read the international warranty leaflet.

Recycling

- This symbol means that this product shall not be disposed of with normal household waste (2012/19/EU) (Fig. 22).
- Follow your country's rules for the separate collection of electrical and electronic products. Correct disposal helps prevent negative consequences for the environment and human health.

Troubleshooting

This chapter summarizes the most common problems you could encounter with the appliance. If you are unable to solve the problem with the information below, visit www.philips.com/support for a list of frequently asked questions or contact the Consumer Care Center in your country.

Problem	Possible cause	Solution
My coffee cup overflows with cold coffee	You did not flush the machine before first use.	Flush the machine before first use. When the machine has emptied a complete water reservoir, you can start to make a new coffee.
The indicator light flashes slowly.	The machine is heating up.	If this takes longer than two minutes, contact the Philips Consumer Care Centre in your country
The indicator light flashes quickly.	There is not enough water in the water reservoir	Fill the water reservoir and make sure you place the water reservoir properly into the machine.
	The float in the water reservoir may be stuck.	Empty the water reservoir and shake it a few times to release the float. Clean the water reservoir with hot water and some washing-up liquid or in the dishwasher.
The coffee is not hot enough.	You have used the machine for a longer period without descaling.	Perform the descaling procedure as described in chapter 'Descaling'.
The coffee temperature in the cup decreases quickly.	Do not use cups that are too large.	Use thin-walled cups. Thin-walled cups absorb less heat from the coffee than thick-walled cups.
		You can preheat the coffee machine and cup by brewing a cup of hot water first without placing a coffee pod in the pod holder.
Intensity select: after pressing the coffee button twice, I do not get a stronger coffee.	You have pressed the coffee button too fast or you have waited longer than 3 seconds after pressing the button for the first time.	Pressing the coffee button twice to get a stronger coffee, is possible within a time frame of 3 seconds. The LED light on the machine will shine less bright if the programming was successful.
I cannot open the lid.	A temporary vacuum has developed under the lid.	Switch off the coffee machine. Pull up the lever and wait 24 hours before you open the lid. You may need to use some force. Always make sure the pod holders are clean and the sieve is not clogged to prevent vacuum.
The coffee machine produces less coffee than before.	Perhaps the sieve in the centre of the pod holder is clogged.	If the sieve is clogged, use a washingup brush to unclog the sieve. If you cannot unclog it properly with the washing-up brush, put the pod holder in the machine and descale the machine. Descal the machine (see chapter 'Descaling').
	Perhaps you have pressed twice on the 1 or 2-cup button.	This new SENSEO appliance offers you more choice as it has extra coffee recipe settings. Next to the long, smooth SENSEO coffee you can choose as well to make a strong, smaller SENSEO coffee by simply pressing the button twice.
I cannot close the lid properly.	Perhaps a used coffee pod is sticking to the water distribution disc.	If this is the case, remove the used pod.
The coffee is not strong enough.	You may not have used the right number of pods or may have pressed the wrong button.	Use 1 pod in combination with the 1-cup pod holder and the 1-cup button. Use 2 pods in combination with the 2-cup pod holder and the 2-cup button.
	The pod(s) may not have been placed in the pod holder properly.	Place the coffee pod(s) properly in the centre of the pod holder, to prevent water from escaping along the edge of the pod(s). When you use two coffee pods on top of each other, make sure that the convex sides of both pods point downwards and press the pods lightly into the pod holder. Make sure that the coffee in the pod is distributed evenly.
	You may have used the same pod twice.	Place a new pod in the pod holder to brew a fresh cup of coffee.
	Perhaps you need a different flavour.	If you prefer a more robust flavour, SENSEO® coffee pods with a stronger blend are available.
	Perhaps you have not discovered the new strength select feature to brew a stronger smaller coffee.	This new SENSEO appliance offers you more choice as it has extra coffee recipe settings. Next to the long, smooth SENSEO coffee you can choose as well to make a strong, smaller SENSEO coffee by simply pressing the button twice.
The coffee is too strong.	Perhaps you need a different flavour.	If you prefer a milder flavour, SENSEO® coffee pods with a milder blend are available.
Water leaks from the coffee machine.	You have not closed the lid properly.	Close the lid properly and lock the lever.
	You overfilled the water reservoir.	Do not fill the water reservoir beyond MAX level.
	The sieve in the centre of the pod holder may be clogged.	Check the pod holder. If the sieve is clogged, use a washing-up brush to unclog the sieve. If you cannot clean it properly with the washingup brush, put the pod holder in the machine and descale the machine (see chapter 'Descaling').
	The sealing ring may be stuck under the edge of the distribution disc.	Check if the sealing ring is stuck under the edge of the distribution disc. If it is, pull it out from under the distribution disc carefully.
	Water drops on the worktop may be the result of placing the water reservoir or removing and removing used pod(s).	Check if the water drops on the worktop are not the result of placing or removing the water reservoir or removing used coffee pods. Make sure that you do not remove the water reservoir when the coffee machine is heating up. This may cause water that normally ends up in the water reservoir to leak out of the machine.
		In all other cases, contact the Philips Consumer Care Centre in your country.
	The machine has been stored in a room that was not frost-free.	Contact the Philips Consumer Care Centre in your country.

Deutsch

Einführung

Herzlichen Glückwunsch zu Ihrem Kauf und willkommen bei Philips! Um die Unterstützung von Philips optimal nutzen zu können, sollten Sie Ihr Produkt unter www.philips.com/welcome registrieren. Mit SENSEO® bereiten Sie sich jederzeit eine perfekte Tasse Kaffee mit feiner Crema zubereiten. Jede Tasse wird frisch gebrüht, sodass Ihr Kaffee stets ein ausgewogenes und volles Aroma entfalten kann. Das SENSEO®-System verbindet ein von Philips speziell entwickeltes Brühverfahren mit portionsgerechten Kaffeepads von SENSEO, die mit fein gemahlenem Kaffee gefüllt und in verschiedenen Röststufen und Geschmacksrichtungen erhältlich sind. Verschiedene Zusammenspiel garantiert Ihnen einen optimalen Kaffeegenuss.

Dieses neue SENSEO-Gerät (HD6554, HD6555, HD6556) bietet Ihnen noch mehr Auswahl, da es über zusätzliche Einstellungen für Kaffeerezepte verfügt. Neben dem langen, weichen SENSEO-Kaffee sind auch Wasser, einen kleineren SENSEO-Kaffee zuzubereiten, indem Sie die Taste einfach zweimal drücken. Kaffee in praktischen SENSEO® Kaffeepads und das einzigartige SENSEO® Brühsystem von Philips sind perfekt aufeinander abgestimmt, sodass sich das volle Aroma des Kaffees

entfalten kann. Für einen optimalen Kaffeegeschmack beachten Sie bitte die folgenden Anmerkungen:

Sauberes kaltes Wasser

Verwenden Sie täglich sauberes kaltes Wasser. Wenn die Kaffeemaschine drei Tage lang nicht in Gebrauch war, lassen Sie vor dem nächsten Aufbrühen sauberes kaltes Wasser durchlaufen (siehe Abschnitt "Spülen" im Kapitel "Reinigung").

Frische Kaffeepads

Verwenden Sie die speziell für Ihre SENSEO® Kaffeemaschine entwickelten SENSEO® Kaffeepads für ein weiches, volles Aroma. SENSEO®-Kaffeepads bleiben länger frisch, wenn Sie sie in einem verschließbaren Behälter aufbewahren.

Ein sauberes Gerät

Reinigen und entkalken Sie die Philips SENSEO® Kaffeemaschine regelmäßig (siehe Kapitel "Reinigung" und "Entkalken"). Entfernen Sie gebrauchte Kaffeepads nach dem Brühen. Haben Sie ein Pad in der Kaffeemaschine gelassen und diese eine Zeit lang nicht verwendet, sollten Sie das Gerät vor dem erneuten Gebrauch durchspülen (siehe Abschnitt "Spülen" im Kapitel "Reinigung"). Weitere Informationen über die Wichtigkeit des Entkalkens, Anweisungen zum Entkalken oder den richtigen Entkalker finden Sie auf unserer Website www.philips.com/descale-senseo.

Allgemeine Beschreibung (Abb. 1)

- 1 Wasserbehälter
- 2 Padhalter für 1 Tasse
- 3 Padhalter für 2 Tassen
- 4 Abdeckung des Kaffeeauslaufs
- 5 Kaffeeauslauf
- 6 Tassentablett
- 7 Abtropfschale
- 8 Betriebsanzeige
- 9 Dichtungsring
- 10 Sprühkopf

Intensitätsauswahl nur bei den Modellen HD6554, HD6555, HD6556



Wählen Sie das starke, kleinere Kaffeerezept, indem Sie die 1-Tasse-Taste zweimal drücken, um eine kleine Tasse mit starkem Kaffee zu brühen.



Wählen Sie das starke, kleinere Kaffeerezept, indem Sie die 2-Tasse-Taste zweimal drücken, um eine doppelte Tasse mit starkem Kaffee zu brühen.

Wichtig

Lesen Sie diese Bedienungsanleitung vor dem Gebrauch der Maschine aufmerksam durch, und bewahren Sie sie für eine spätere Verwendung auf.

Gefahr

- Tauchen Sie die Maschine niemals in Wasser oder andere Flüssigkeiten.

Warnhinweis

- Prüfen Sie, bevor Sie das Gerät in Betrieb nehmen, ob die Spannungsangabe auf dem Gerät mit der örtlichen Netzspannung übereinstimmt.
- Stecken Sie den Netzstecker immer in eine geerdete Steckdose.
- Verwenden Sie das Gerät nicht, wenn der Netzstecker, das Netzkabel oder das Gerät selbst defekt oder beschädigt sind.
- Trennen Sie das Gerät immer von der Stromversorgung, wenn Sie es reinigen.
- Um Gefährdungen zu vermeiden, darf ein defektes Netzkabel nur von einem Philips Service-Center, einer von Philips autorisierten Werkstatt oder einer ähnlich qualifizierten Person durch ein Original-Ersatzkabel ersetzt werden.
- Dieses Gerät kann von Kindern ab 8 Jahren und Personen mit verringerten physischen, sensorischen oder psychischen Fähigkeiten oder Mangel an Erfahrung und Kenntnis verwendet werden, wenn sie bei der Verwendung beaufsichtigt wurden oder Anweisungen zum sicheren Gebrauch des Geräts erhalten und die Gefahren verstanden haben. Reinigung und Pflege dürfen nicht von Kindern durchgeführt werden, außer sie sind älter als 8 Jahre und werden beaufsichtigt. Bewahren Sie das Gerät und das Kabel außerhalb der Reichweite von Kindern unter 8 Jahren auf.
- Kinder dürfen nicht mit dem Gerät spielen.

Achtung

- Geben Sie das Gerät zur Überprüfung bzw. Reparatur stets an ein Philips Service-Center. Versuchen Sie nicht, das Gerät selbst zu reparieren, da die Garantie sonst verfällt.
- Legen Sie die SENSEO® Maschine nach dem Auspacken nie auf der Seite ab. Halten Sie sie stets aufrecht, auch beim Transport.
- Verwenden Sie keinesfalls normalen gemahlene Kaffee oder beschädigte Pads in Ihrer Kaffeepadmaschine, da dies das Gerät verstopfen würde.
- Aus Sicherheitsgründen darf das Gerät nicht mit einem Transformator betrieben werden.
- Stellen Sie die Maschine auf eine ebene und stabile Fläche.
- Stellen Sie das Gerät nicht auf eine Warmhalteplatte, direkt neben einen heißen Ofen, eine Heizung oder eine ähnliche Hitzequelle.
- Entkalken Sie die Maschine mindestens alle drei Monate. Andernfalls kann der ordnungsgemäße Betrieb der Maschine nicht gewährleistet werden. In dem Fall ist auch die Reparatur von der Garantie ausgeschlossen.
- Lassen Sie das eingeschaltete Gerät niemals unbeaufsichtigt.
- Benutzen Sie das Gerät nicht in Höhenlagen von über 2200 m.
- Benutzen Sie das Gerät nicht bei Temperaturen unter 0 °C. In der Maschine verbleibendes Wasser kann gefrieren und Schäden verursachen.
- Füllen Sie niemals eine andere Flüssigkeit als sauberes kaltes Wasser in den Wassertank.

- Spülen Sie die Maschine nicht durch, und bereiten Sie keinen Kaffee zu, solange der Kaffeeauslauf nicht eingesetzt ist.
- Spülen Sie die Kaffeemaschine mit frischem Wasser durch, bevor Sie sie das erste Mal verwenden (siehe Kapitel „Erste Anwendung“). Dabei füllt sich das System mit Wasser. Dies ist für den ordnungsgemäßen Betrieb der Maschine entscheidend.
- Verwenden Sie keine natriumhaltigen Wasserenthärtungsmittel in Verbindung mit Ihrer SENSEO® Kaffeepadmaschine.
- Philips empfiehlt Ihnen dringend, diese SENSEO® regelmäßig zu entkalken. Wenn die Maschine nicht rechtzeitig und gemäß der im Kapitel „Entkalken“ beschriebenen Vorgehensweise entkalkt wird, kann dies zu technischen Ausfällen führen.
- Unterbrechen Sie nie den Entkalkungsvorgang.
- Verwenden Sie keine Entkalker auf Basis von Mineralsäuren, beispielsweise Schwefel-, Salz-, Sulfamin- oder Essigsäure (z. B. Essig). Diese Entkalker könnten Ihre Kaffeepadmaschine beschädigen.
- Die Maschine ist nur für den normalen Hausgebrauch bestimmt. Sie ist nicht für den Gebrauch in Personalküchen, Büros, landwirtschaftlichen Betrieben oder anderen gewerblichen Umgebungen vorgesehen. Ebenso ist sie nicht für die Nutzung durch Kunden in Hotels, Motels, Unterkünften mit Frühstücksangebot oder anderen Unterkünften bestimmt.

Einhaltung von Normen

- Dieses Philips-Gerät erfüllt alle einschlägigen Normen und Vorschriften zur Exposition gegenüber elektromagnetischen Feldern.
- Der Energieverbrauch dieser Maschine im ausgeschalteten Modus beträgt weniger als 1 Watt. Das bedeutet, dass diese Maschine der EU-Richtlinie 2005/32/EC entspricht, die die ökologischen Designanforderungen für energieverbrauchende Produkte regelt.

Erste Anwendung

Auspacken

- 1 Nehmen Sie die Maschine aus der Verpackung.

Hinweis: Vergewissern Sie sich, dass Sie den Padhalter für 2 Tassen sicher aufbewahren. Er ist ein wichtiger Teil der Maschine.

Das Gerät zum Füllen des Systems durchspülen

Warnhinweis: Sie können keinen Kaffee brühen, wenn Sie die Senseo® Kaffeepadmaschine nicht zuvor einmal mit klarem Wasser durchgespült haben!

Beim Durchspülvorgang wird das System mit Wasser gefüllt. Anschließend ist die Kaffeemaschine bereit für den Gebrauch. Lassen Sie das Gerät folgendermaßen durchlaufen:

- 1 Nehmen Sie den Wasserbehälter (Abb. 2) vom Gerät.
- 2 Füllen Sie den Wasserbehälter bis zur Markierung MAX mit klarem kaltem Wasser, und setzen Sie ihn wieder auf die Maschine (Abb. 3).
- 3 Schieben Sie den Verschlusshebel nach oben, um den Deckel (Abb. 4) zu öffnen.
- 4 Öffnen Sie den Deckel (Abb. 5).
- 5 Setzen Sie den Padhalter für 1 Tasse oder den Padhalter für 2 Tassen ohne Pads (Abb. 6) in das Gerät ein.
- 6 Schließen Sie den Deckel und den Verschlusshebel (Abb. 7).

Hinweis: Stellen Sie sicher, dass der Hebel fest verriegelt ist. Drücken Sie ihn ganz nach unten, bis er hörbar einrastet.

Hinweis: Spülen Sie die Kaffeemaschine auf keinen Fall bei geöffnetem Deckel durch. Der Deckel muss ordnungsgemäß geschlossen werden.

- 7 Stecken Sie den Netzstecker in eine geerdete Steckdose.
- 8 Stellen Sie ein Gefäß mit einem Fassungsvermögen von mindestens 1.500 ml unter den Kaffeeauslauf, um das Wasser (Abb. 8) aufzufangen.
- 9 Drücken Sie den Ein-/Ausschalter und anschließend gleichzeitig (Abb. 9) kurz die 1-Tasse- und 2-Tassen-Taste.
 - Das System füllt sich mit Wasser aus dem Wasserbehälter. Das dauert einige Zeit, ca. 90 bis 150 Sekunden. Nach dem Durchspülen schaltet sich das Gerät automatisch ab. Während des Durchspülvorgangs erzeugt die Maschine lautere Geräusche als während des normalen Brühvorgangs.

Hinweis: Bevor Sie die Maschine erstmals verwenden, reinigen Sie den Kaffeeauslauf und die Padhalter mit heißem Wasser und etwas Spülmittel oder im Geschirrspüler. Reinigen Sie den Wasserbehälter gründlich in heißem Wasser, bei Bedarf mit etwas Spülmittel (siehe Kapitel „Maschine reinigen“).

Ihre Philips SENSEO® Kaffeepadmaschine ist jetzt fertig zum Gebrauch.

SENSEO® Kaffee zubereiten

Tipps für optimale SENSEO® Qualität

- Verwenden Sie jedes Mal sauberes kaltes Wasser.
- Verwenden Sie die speziell für Ihre SENSEO® Kaffeemaschine entwickelten SENSEO® Kaffeepads für ein weiches, volles Aroma.

Den Wasserbehälter füllen

- 1 Füllen Sie den Wasserbehälter bis zur Markierung MAX mit klarem kaltem Wasser, und setzen Sie ihn wieder auf die Maschine (Abb. 3).

Warnhinweis: Füllen Sie niemals eine andere Flüssigkeit als sauberes kaltes Wasser in den Wassertank.

- MIN: Mindestmenge Wasser für 1 Tasse SENSEO®-Kaffee.
- Mit einer Füllung des Wasserbehälters können Sie mehrmals SENSEO®-Kaffee zubereiten. Sie müssen also den Wasserbehälter nicht für jede Tasse Kaffee auffüllen.

Die Maschine einschalten

- 1 Drücken Sie den Ein-/Ausschalter (Abb. 10).
 - Die Anzeige blinkt, während das Wasser erhitzt wird. Die Aufheizzeit beträgt ca. 90 Sekunden.

Sobald die Betriebsanzeige kontinuierlich leuchtet, ist die Kaffeemaschine betriebsbereit.

Einen Padhalter einsetzen

- 1 Schieben Sie den Verschlusshebel nach oben, und öffnen Sie den Deckel (Abb. 4).
- 2 Legen Sie dann die SENSEO® Kaffeepads mit der gewölbten Seite nach unten in die Mitte des Padhalters.
 - Legen Sie für die Zubereitung von 1 Tasse Kaffee (Abb. 11) 1 SENSEO®-Kaffeepad in den Padhalter für 1 Tasse.
 - Legen Sie für die Zubereitung von 2 Tassen Kaffee (Abb. 12) 2 SENSEO®-Kaffeepads in den Padhalter für 2 Tassen.

Hinweis: Verwenden Sie die speziell für Ihre SENSEO® Kaffeemaschine entwickelten SENSEO® Kaffeepads für ein weiches, volles Aroma.

Hinweis: Vergewissern Sie sich, dass der Padhalter sauber und das Sieb in der Mitte nicht verstopft ist, z. B. durch loses Kaffeepulver.

Hinweis: Achten Sie darauf, dass der Kaffee in den Pads gleichmäßig verteilt ist, und drücken Sie die Pads im Padhalter leicht an.

- 3 Schließen Sie den Deckel und den Verschlusshebel (Abb. 7).
 - Stellen Sie immer sicher, dass der Deckel fest verschlossen ist. Achten Sie darauf, dass Sie den Verschlusshebel ganz nach unten drücken, bis er hörbar einrastet.

Warnhinweis: Starten Sie den Brühvorgang auf keinen Fall bei geöffnetem Deckel. Der Deckel muss ordnungsgemäß geschlossen werden.

- 4 Stellen Sie eine bzw. zwei Tassen unter die Öffnungen des Kaffeeauslaufs. Sie sollten Tassen verwenden, die mindestens 150 ml fassen. Verwenden Sie keine zu großen Tassen, weil der Kaffee darin schneller kalt wird.

- 5 Drücken Sie die Taste für die gewünschte Anzahl Tassen SENSEO® Kaffee.
 - Drücken Sie die 1-Tasse-Taste einmal, um eine große Tasse milden Kaffee (Abb. 13) zu erhalten.

Tipp: Für die Maschinen mit Intensitätsauswahl. Drücken Sie dieselbe Taste zweimal, um eine kleine Tasse starken Kaffee zu erhalten. Die Anzeige leuchtet weniger hell, damit erkennbar ist, dass Sie die Taste zweimal gedrückt haben.

- Drücken Sie die 2-Tasse-Taste einmal, um zwei große Tassen milden Kaffee (Abb. 14) zu erhalten.

Tipp: Für die Maschinen mit Intensitätsauswahl. Drücken Sie dieselbe Taste zweimal, um zwei kleine Tassen starken Kaffee zu erhalten. Die Anzeige leuchtet weniger hell, damit erkennbar ist, dass Sie die Taste zweimal gedrückt haben.

- Die SENSEO® Kaffeepadmaschine beginnt mit der Kaffe Zubereitung. Es läuft automatisch die richtige Menge Wasser durch.

Warnhinweis: Nehmen Sie während der Zubereitung den Wasserbehälter nicht vom Gerät. Es würde sonst Luft einsaugen.

- Nehmen Sie nach Gebrauch den Padhalter aus dem Gerät, und entsorgen Sie die Kaffeepads. Seien Sie dabei vorsichtig. Es könnte sich noch Wasser oder Kaffee auf den Kaffeepads befinden.
- Drücken Sie nach Gebrauch den Ein-/Ausschalter, um das Gerät auszuschalten.

Hinweis: Wenn die Kaffeemaschine nicht benutzt wird, schaltet sie sich nach 30 Minuten automatisch aus, um Energie zu sparen.

Hinweis: Verwenden Sie keinesfalls normalen gemahlene Kaffee oder beschädigte Pads in Ihrer SENSEO® Kaffeemaschine, da dies das Gerät blockieren würde.

Die Maschine reinigen

Warnhinweis: Tauchen Sie das Gerät niemals in Wasser oder andere Flüssigkeiten.

Warnhinweis: Lassen Sie das Gerät auf keinen Fall zur Reinigung bei geöffnetem Deckel durchlaufen.

Die Kaffeepadmaschine reinigen

- Ziehen Sie vor dem Reinigen des Geräts stets den Netzstecker aus der Steckdose.
- Reinigen Sie die Außenwände des Geräts mit einem feuchten Tuch.
- Entfernen Sie den Kaffeeauslauf (Abb. 15).
 - Sie können den Kaffeeausguss zur gründlichen Reinigung (Abb. 16) in seine Einzelteile zerlegen.
- Reinigen Sie den Kaffeeauslauf, die Padhalter, die Abtropfschale, das Tassentablett und den Wasserbehälter in heißem Wasser, bei Bedarf mit etwas Spülmittel, oder in der Spülmaschine (Abb. 17).
- Um Verstopfungen zu vermeiden, reinigen Sie die Padhalter regelmäßig mit heißem Wasser, etwas Spülmittel und einer Spülbürste. Wenn Sie den Padhalter für 2 Tassen zum Brühen von Cappuccino oder Kakao verwendet haben, reinigen Sie ihn anschließend sofort, um Milchrückstände (Abb. 18) zu beseitigen.

Hinweis: Lassen Sie den Padhalter während des Entkalkens in der Maschine, um ihn noch effektiver zu reinigen.

- Reinigen Sie den Sprühkopf mit einem feuchten Tuch. Seien Sie dabei vorsichtig. Achten Sie darauf, den Dichtungsring nicht unter dem Rand des Sprühkopfs einzuklemmen. Falls dies geschieht, tritt aus der Kaffeemaschine Wasser aus (Abb. 19).

Die Kaffeepadmaschine durchspülen

War die Kaffeemaschine drei Tage lang nicht in Gebrauch, lassen Sie vor dem nächsten Aufbrühen sauberes kaltes Wasser durchlaufen. Lassen Sie das Gerät folgendermaßen durchlaufen:

- Füllen Sie den Wasserbehälter bis zur Markierung MAX mit klarem kaltem Wasser, und setzen Sie ihn wieder auf die Maschine (Abb. 3).
- Setzen Sie den Padhalter für 1 Tasse oder den Padhalter für 2 Tassen ohne Pads (Abb. 6) in das Gerät ein.
- Stellen Sie ein Gefäß mit einem Fassungsvermögen von mindestens 1.500 ml unter den Kaffeeauslauf, um das Wasser (Abb. 8) aufzufangen.
- Drücken Sie den Ein-/Ausschalter. Warten Sie, bis die Maschine aufgeheizt wurde. Drücken Sie die 2-Tassen-Taste dann mehrmals, bis der Wasserbehälter leer (Abb. 20) ist.

Entkalken

Wann entkalken?

Entkalken Sie die SENSEO®-Kaffeemaschine regelmäßig. Es empfiehlt sich, die Maschine vier- bis sechsmal im Jahr zu entkalken, mindestens jedoch alle drei Monate. Es gibt diesbezüglich keinen Unterschied zwischen Regionen mit weichem und solchen mit hartem Wasser. Der Entkalkungsvorgang dauert etwa 30 Minuten. Unterbrechen Sie den Entkalkungsvorgang nicht.

Warum entkalken?

Im Laufe der Zeit lagert sich Kalk im Gerät ab. Daher muss die SENSEO®-Kaffeemaschine mindestens alle 3 Monate entkalkt werden. Die folgenden Gründe sprechen für das Entkalken:

- Es verlängert die Nutzungsdauer Ihrer SENSEO® Kaffeepadmaschine.
- Es stellt die maximale Füllmenge pro Tasse sicher.
- Es stellt die maximale Kaffeetemperatur sicher.
- Die Maschine verursacht während des Brühens weniger Geräusche.
- Es verhindert Fehlfunktionen.

Wird der Entkalkungsvorgang nicht korrekt ausgeführt, bleiben Kalkrückstände im Gerät zurück. Dadurch kann sich Kalk schneller ablagern und zu dauerhaften und irreparablen Schäden an der Kaffeemaschine führen.

Den richtigen Entkalker verwenden

Achten Sie darauf, zum Entkalken Ihrer SENSEO®-Maschine nur Entkalker auf Basis von Zitronensäure zu verwenden. Diese beschädigen das Gerät nicht. Die richtige Menge finden Sie weiter unten unter „Entkalkungsvorgang“. Die Entkalkermischung kann jeweils nur einmal verwendet werden. Verwenden Sie jedes Mal eine neue Entkalkermischung. Wir empfehlen Ihnen die Verwendung des speziellen SENSEO® Entkalkers (HD7012/HD7011). Lesen Sie die Anweisung in der Verpackung. Weitere Informationen über die Wichtigkeit des Entkalkens, Anweisungen zum Entkalken oder den richtigen Entkalker finden Sie auf unserer Website www.philips.com/descale-senseo.

Entkalkungsvorgang

Der Entkalkungsvorgang besteht aus 2 Entkalkungszyklen, jeweils mit 1 Liter Entkalkermischung, und 2 Spülzyklen. Unterbrechen Sie die Entkalkungszyklen nicht, und schalten Sie die Maschine vor und zwischen den Spülzyklen nicht aus.

Hinweis: Die unten beschriebenen Schritte gelten nur für die speziellen SENSEO® Entkalker.

- Drücken Sie den Ein-/Ausschalter, um die Maschine einzuschalten.
- Setzen Sie den Padhalter für 1 Tasse mit einem gebrauchten Kaffeepad in die Kaffeemaschine ein. Schließen Sie den Deckel, und stellen Sie sicher, dass er fest verschlossen ist.
- Mischen Sie in einem Messbecher 50 Gramm Entkalker mit 1 Liter Wasser. Rühren Sie die Flüssigkeit um, bis sich das Pulver vollständig aufgelöst hat.

Hinweis: Sie benötigen 2 Liter Entkalkermischung: 1 Liter für jeden Entkalkungsvorgang.

- Füllen Sie den Wasserbehälter bis zur Markierung MAX mit der Entkalkermischung.

Hinweis: Nicht alle SENSEO®-Kaffeepadmaschinen verfügen über einen Wasserbehälter mit einem Fassungsvermögen von 1 Liter. Falls Ihre SENSEO® Kaffeepadmaschine einen kleineren Wasserbehälter hat, wiederholen Sie die Schritte 4 bis 7 mit dem Rest der Mischung, ohne den Wasserbehälter bis zur Markierung MAX zu füllen.

- Setzen Sie den Wasserbehälter wieder in die Kaffeemaschine ein. Sobald die Anzeige durchgehend leuchtet, ist die Maschine betriebsbereit.
- Stellen Sie ein Gefäß mit mindestens 1500 ml Fassungsvermögen unter den Kaffeeauslauf, um die Entkalkermischung aufzufangen.
- Drücken Sie einmal die 2-Tassen-Taste, und lassen Sie die Maschine laufen. Wiederholen Sie diesen Vorgang, bis der Wasserbehälter leer ist.

Hinweis: Stellen Sie sicher, dass der 1 Liter Entkalkermischung während des Entkalkungsvorgangs komplett aufgebraucht wurde.

Warnhinweis: Unterbrechen Sie nie den Entkalkungsvorgang.

- Tauschen Sie den Padhalter für 1 Tasse gegen den Padhalter für 2 Tassen aus. Legen Sie ein gebrauchtes Kaffeepad in den Padhalter für 2 Tassen, und schließen Sie den Deckel.
- Wiederholen Sie die Schritte 3 bis 7.

Warnhinweis: Entkalken Sie Ihre SENSEO®-Kaffeepadmaschine niemals bei geöffnetem Deckel. Stellen Sie sicher, dass der Deckel fest verschlossen ist.

- Entfernen Sie das gebrauchte Pad, und reinigen Sie beide Padhalter nach dem Entkalken mit heißem Wasser und einer Spülbürste, um zu verhindern, dass das Sieb in der Mitte verstopft.
- Spülen Sie den Wasserbehälter mit kaltem Wasser aus. Füllen Sie den Wasserbehälter bis zur Markierung MAX mit sauberem, kaltem Wasser, und wiederholen Sie die Schritte 5 bis 7.

Hinweis: Füllen Sie den Wasserbehälter nicht mit gebrauchtem heißem Wasser oder gebrauchter Entkalkermischung.

- Spülen Sie den Wasserbehälter erneut mit kaltem Wasser aus. Füllen Sie den Wasserbehälter bis zur Markierung MAX mit sauberem, kaltem Wasser, und wiederholen Sie die Schritte 5 bis 7 noch einmal.

Hinweis: Lassen Sie beim Durchspülen des Geräts immer zwei volle Wasserbehälter durchlaufen.

Frostfreie Aufbewahrung

Wenn Sie das Gerät bereits in Gebrauch hatten, und es also schon mit Wasser durchgespült wurde, darf es nur an einem frostfreien Ort benutzt und aufbewahrt werden, um Beschädigungen zu vermeiden.

Bestellen von Zubehör

Um Zubehör oder Ersatzteile zu kaufen, besuchen Sie www.shop.philips.com/service, oder besuchen Sie Ihren Philips Händler auf. Sie können sich auch an den Philips Kundendienst in Ihrem Land wenden. Die Kontaktdaten finden Sie in der internationalen Garantieschrift.

Garantie und Support

Für Unterstützung und weitere Informationen besuchen Sie die Philips Website unter www.philips.com/support, oder lesen Sie die internationale Garantieschrift.

Recycling

- Dieses Symbol bedeutet, dass das Produkt nicht mit dem normalen Hausmüll entsorgt werden kann (2012/19/EU) (Abb. 22).
- Altgeräte können kostenlos an geeigneten Rücknahmestellen abgegeben werden.
 - Diese werden dort fachgerecht gesammelt oder zur Wiederverwendung vorbereitet. Altgeräte können Schadstoffe enthalten, die der Umwelt und der menschlichen Gesundheit schaden können. Enthaltene Rohstoffe können durch ihre Wiederverwertung einen Beitrag zum Umweltschutz leisten.
 - Die Löschung personenbezogener Daten auf den zu entsorgenden Altgeräten muss vom Endnutzer eigenverantwortlich vorgenommen werden.
 - Hinweise für Verbraucher in Deutschland: Die in Punkt 1 genannte Rückgabe ist gesetzlich vorgeschrieben. Sammel- und Rücknahmestellen in Deutschland: <https://www.stiftung-ear.de/>

Fehlerbehebung

In diesem Kapitel sind die häufigsten Probleme aufgeführt, die beim Gebrauch des Geräts auftreten können. Sollten Sie ein Problem mithilfe der nachstehenden Informationen nicht beheben können, besuchen Sie unsere Website unter: www.philips.com/support und ziehen Sie die Liste „Häufig gestellte Fragen“ hinzu, oder wenden Sie sich an das Philips Consumer Care-Center in Ihrem Land.

Problem	Mögliche Ursache	Die Lösung
Meine Kaffeetasse läuft mit kaltem Kaffee über.	Sie haben die Maschine vor dem ersten Gebrauch nicht durchgespült.	Spülen Sie die Maschine vor dem ersten Gebrauch durch. Wenn die Maschine den Wasserbehälter vollständig entleert hat, können Sie einen frischen Kaffee zubereiten.
Die Anzeige blinkt langsam.	Die Maschine heizt sich auf.	Wenn dies mehr als zwei Minuten in Anspruch nimmt, wenden Sie sich an ein Philips Service-Center in Ihrem Land.
Die Anzeige blinkt schnell.	Es befindet sich nicht genug Wasser im Wasserbehälter.	Füllen Sie den Wasserbehälter, und vergewissern Sie sich, dass Sie ihn ordnungsgemäß in die Maschine einsetzen.
	Der Schwimmer im Wasserbehälter ist möglicherweise eingeklemmt.	Entleeren Sie den Wasserbehälter, und schütteln Sie ihn einige Male, um den Schwimmer zu lösen. Reinigen Sie den Wasserbehälter mit heißem Wasser und etwas Spülmittel oder in der Spülmaschine.
Der Kaffee ist nicht heiß genug.	Sie haben die Maschine über einen längeren Zeitraum genutzt, ohne sie zu entkalken.	Führen Sie den Entkalkungsvorgang wie im Kapitel „Entkalken“ beschrieben durch.
Die Kaffeetemperatur geht in der Tasse schnell zurück.	Verwenden Sie keine Tassen, die zu groß sind.	Verwenden Sie dünnwandige Tassen. Diese entziehen dem Kaffee weniger Wärme als dickwandige Tassen.
		Sie können die Kaffeemaschine und die Tasse durch vorheriges Zubereiten einer Tasse heißen Wassers vorwärmen, ohne ein Kaffeepad in den Padhalter einzusetzen.
Intensitätsauswahl: Nach zweimaligem Drücken der Kaffee-Taste, erhalten ich keinen stärkeren Kaffee.	Sie haben die Kaffee-Taste zu schnell hintereinander gedrückt oder Sie haben länger als 3 Sekunden nach dem ersten Drücken der Taste gewartet.	Das zweimaligem Drücken der Kaffee-Taste, um einen stärkeren Kaffee zu erhalten, ist innerhalb von 3 Sekunden möglich. Die LED-Anzeige an der Maschine wird weniger hell leuchten, wenn die Programmierung erfolgreich war.
Ich kann den Deckel nicht öffnen.	Unter dem Deckel hat sich ein Vakuum gebildet.	Schalten Sie die Kaffeemaschine aus. Ziehen Sie den Hebel nach oben, und warten Sie 24 Stunden, bevor Sie den Deckel öffnen. Möglicherweise müssen Sie etwas Kraft aufwenden. Vergewissern Sie sich immer, dass die Padhalter sauber sind und das Sieb nicht verstopft ist, um ein Vakuum zu verhindern.
Das Gerät produziert weniger Kaffee als zuvor.	Das Sieb in der Mitte des Padhalters ist möglicherweise verstopft.	Wenn das Sieb verstopft ist, reinigen Sie es mit einer Spülbürste. Wenn Sie es mit der Spülbürste nicht ordnungsgemäß reinigen können, setzen Sie den Padhalter in die Maschine, und entkalken sie diese. Entkalken Sie das Gerät (siehe Kapitel "Entkalken").
	Möglicherweise haben Sie die 1- oder 2-Tassen-Taste zweimal gedrückt.	Dieses neue SENSEO-Gerät bietet Ihnen noch mehr Auswahl, da es über zusätzliche Einstellungen für Kaffeerezepte verfügt. Neben dem langen, weichen SENSEO-Kaffee können Sie auch wählen, einen starken, kleineren SENSEO-Kaffee zuzubereiten, indem Sie die Taste einfach zweimal drücken.
Der Deckel lässt sich nicht ordnungsgemäß schließen.	Möglicherweise klebt ein gebrauchtes Kaffee-pad am Sprühkopf.	Ist dies der Fall, entfernen Sie das Pad.
Der Kaffee ist nicht stark genug.	Möglicherweise haben Sie nicht die richtige Anzahl an Pads verwendet oder die falsche Taste gedrückt.	Verwenden Sie mit dem Padhalter für 1 Tasse 1 Pad und die 1-Tasse-Taste. Verwenden Sie mit dem Padhalter für 2 Tassen 2 Pads und die 2-Tassen-Taste.
	Die Pads wurde(n) möglicherweise nicht richtig in den Padhalter gelegt.	Legen Sie die Kaffee-pads richtig in die Mitte des Padhalters, damit kein Wasser am Rand der Pads auslaufen kann. Wenn Sie zwei Kaffee-pads übereinander verwenden, achten Sie darauf, dass die gewölbte Seite beider Pads nach unten zeigt und Sie die Pads leicht in den Padhalter gedrückt haben. Achten Sie darauf, dass der Kaffee im Pad gleichmäßig verteilt ist.
	Möglicherweise haben Sie das gleiche Kaffee-pad zweimal verwendet.	Legen Sie ein neues Pad in den Padhalter, um eine frische Tasse Kaffee zuzubereiten.
	Möglicherweise benötigen Sie eine andere Geschmacksrichtung.	Wenn Sie einen stärkeren Geschmack bevorzugen, sind die SENSEO® Kaffee-pads auch in einer dunklen Röstung erhältlich.
	Möglicherweise ist Ihnen die neue Funktion zum Auswählen der Stärke noch nicht bekannt, mit der Sie einen kleineren, stärkeren Kaffee zubereiten können.	Dieses neue SENSEO-Gerät bietet Ihnen noch mehr Auswahl, da es über zusätzliche Einstellungen für Kaffeerezepte verfügt. Neben dem langen, weichen SENSEO-Kaffee können Sie auch wählen, einen starken, kleineren SENSEO-Kaffee zuzubereiten, indem Sie die Taste einfach zweimal drücken.
Der Kaffee ist zu stark.	Möglicherweise benötigen Sie eine andere Geschmacksrichtung.	Wenn Sie ein milderes Aroma bevorzugen, sind die SENSEO® Kaffee-pads auch in einer milderen Röstung erhältlich.
Wasser tropft aus dem Gerät.	Sie haben den Deckel nicht richtig geschlossen.	Schließen Sie den Deckel und den Verschlusshebel ordnungsgemäß.
	Sie haben den Wasserbehälter überfüllt.	Füllen Sie den Wasserbehälter immer nur bis zur Markierung MAX.
	Das Sieb in der Mitte des Padhalters ist möglicherweise verstopft.	Überprüfen Sie den Padhalter. Wenn das Sieb verstopft ist, reinigen Sie es mit einer Spülbürste. Wenn Sie es mit der Spülbürste nicht ordnungsgemäß reinigen können, setzen Sie den Padhalter in die Maschine, und entkalken Sie diese (siehe Kapitel „Entkalken“).
	Der Dichtungsring ist möglicherweise unter dem Rand des Sprühkopfes eingeklemmt.	Überprüfen Sie, ob der Dichtungsring unter dem Rand des Sprühkopfes eingeklemmt ist. Ist das der Fall, ziehen Sie ihn vorsichtig vom Sprühkopf frei.
	Wassertropfen auf der Arbeitsplatte stammen möglicherweise vom Anbringen oder Abnehmen des Wasserbehälters oder vom Entfernen gebrauchter Pads.	Überprüfen Sie, ob die Wassertropfen auf der Arbeitsfläche auf das Einsetzen oder Herausnehmen des Wasserbehälters oder das Entfernen von gebrauchten Kaffee-pads zurückzuführen sind. Stellen Sie sicher, dass Sie den Wasserbehälter während des Aufheizens nicht von der Kaffeemaschine abnehmen. Dabei kann Wasser aus dem Gerät auslaufen, das normalerweise im Wasserbehälter aufgefangen wird.

In allen anderen Fällen wenden Sie sich bitte an das Philips Service-Center in Ihrem Land.

Das Gerät wurde nicht in einem frostfreien Raum aufbewahrt.

Setzen Sie sich mit dem Philips Kundendienstzentrum in Ihrem Land in Verbindung.