

# Altijd tot uw dienst

Ga voor registratie van uw product en ondersteuning naar  
[www.philips.com/support](http://www.philips.com/support)

HTL1190B



## Gebruiksaanwijzing

**PHILIPS**



# Inhoudsopgave

---

<b>1</b>	<b>Belangrijk</b>	2
	Help en ondersteuning	2
	Veiligheid	2
	De zorg voor uw product	3
	De zorg voor het milieu	3
	Compliance	4

---

<b>2</b>	<b>Uw SoundBar</b>	4
	Apparaat	4
	Afstandsbediening	5
	Connectoren	6

---

<b>3</b>	<b>Aansluiten</b>	7
	Plaatsing	7
	Audio van een TV en andere apparaten aansluiten	7

---

<b>4</b>	<b>Uw SoundBar gebruiken</b>	8
	Het volume aanpassen	8
	Uw geluid kiezen	9
	MP3-speler	10
	USB-opslagapparaten	10
	Audio afspelen via Bluetooth	10
	Automatische stand-by	11
	Fabriekinstellingen toepassen	11
	Software bijwerken	11

---

<b>5</b>	<b>Geschikt voor wandmontage</b>	12
----------	----------------------------------	----

---

<b>6</b>	<b>Productspecificaties</b>	12
----------	-----------------------------	----

---

<b>7</b>	<b>Problemen oplossen</b>	13
----------	---------------------------	----

# 1 Belangrijk

Lees alle instructies goed door en zorg ervoor dat u deze begrijpt voordat u uw product gaat gebruiken. Als het product wordt beschadigd omdat u de instructies niet hebt opgevolgd, is de garantie niet van toepassing.

---

## Help en ondersteuning

Voor uitgebreide online ondersteuning gaat u naar [www.philips.com/support](http://www.philips.com/support). Hier kunt u:

- De gebruikershandleiding en de snelstartgids te downloaden
- Video-tutorials (alleen beschikbaar voor bepaalde modellen) te bekijken
- Antwoorden op veelgestelde vragen te lezen
- Ons per e-mail een vraag te stellen
- Met een medewerker van de klantenservice te chatten

Volg de instructies op de website om uw taal te kiezen en voer dan uw productnummer in. U kunt ook contact opnemen met Consumer Care in uw land voor ondersteuning. Noteer voordat u contact opneemt het model en serienummer van uw product. U kunt deze informatie op de achter- of onderzijde van uw product vinden.

---

## Veiligheid

### Risico op brand of een elektrische schok!

- Controleer altijd of de stekkers van alle apparaten uit het stopcontact zijn verwijderd voordat u apparaten aansluit of aansluitingen verandert.
- Stel het product en de accessoires nooit bloot aan regen of water. Houd voorwerpen die vloeistoffen bevatten (zoals vazen) uit de buurt van het product. Mocht er onverhoopt vloeistof op of in

het product terechtkomen, dan moet u de stekker direct uit het stopcontact halen. Neem contact op met Consumer Care om het product te laten nakijken voordat u het weer gaat gebruiken.

- Houd het product en de accessoires uit de buurt van open vuur of andere warmtebronnen, waaronder direct zonlicht.
- Steek geen voorwerpen in de ventilatiesleuven of andere openingen van het product.
- Als u het netsnoer of de aansluiting op het apparaat gebruikt om het apparaat uit te schakelen, dient u ervoor te zorgen dat deze goed toegankelijk zijn.
- Batterijen (batterijdelen of geplaatste batterijen) mogen niet worden blootgesteld aan hoge temperaturen (die worden veroorzaakt door zonlicht, vuur en dergelijke).
- Koppel het product los van het elektriciteitsnet als er onweer op komt is.
- Trek bij het loskoppelen van het netsnoer altijd aan de stekker en nooit aan het snoer.

### Risico op kortsluiting of brand!

- Kijk op het typeplaatje aan de achter- of onderkant van het product voor het identificatienummer en de voedingsspanning.
- Controleer voordat u het product aansluit op het stopcontact, of het voltage overeenkomt met de waarde op de onderzijde van het product. Sluit het product nooit aan op het stopcontact als het voltage afwijkt.

### Risico op verwondingen of schade aan dit product!

- Voor wandmontage moet dit product stevig aan de wand zijn bevestigd in overeenstemming met de installatie-instructies. Gebruik alleen de meegeleverde beugel voor wandmontage (indien beschikbaar). Ondeskundige wandmontage kan tot letsel of schade leiden. Als u vragen hebt, neem dan contact op met Consumer Care in uw land.

- Plaats het product of andere voorwerpen nooit op netsnoeren of op andere elektrische apparatuur.
- Als het product wordt vervoerd bij een temperatuur die lager is dan 5 °C, dient u het product na het vervoer uit te pakken en te wachten tot de temperatuur van de het product gelijk is aan de kamertemperatuur. Vervolgens kunt u het product op het stopcontact aansluiten.
- Delen van dit product kunnen van glas gemaakt zijn. Ga voorzichtig om met het product om letsel en schade te voorkomen.

#### Oververhittingsgevaar!

- Plaats dit product nooit in een afgesloten ruimte. Laat voor voldoende ruimte voor ventilatie aan alle zijden van het product een ruimte vrij van minstens tien centimeter. Zorg ervoor dat de ventilatiesleuven van het product nooit worden afgedekt door gordijnen of andere voorwerpen.

#### Gevaar voor milieuverontreiniging!

- Plaats geen oude en nieuwe of verschillende typen batterijen in het apparaat.
- Als de batterijen incorrect worden vervangen is er gevaar voor explosie. Vervang de batterij uitsluitend met een batterij van hetzelfde of een gelijkwaardig type.
- Verwijder de batterijen als ze leeg zijn of als de afstandsbediening lange tijd niet wordt gebruikt.
- Batterijen bevatten chemische stoffen en moeten apart van het huisvuil worden ingezameld.

#### Risico op inslikken batterijen.

- Het product/de afstandsbediening bevat mogelijk een knoopcelbatterij, die kan worden ingeslikt. Houd de batterij te allen tijde buiten het bereik van kinderen. Als deze wordt ingeslikt, kan de batterij ernstig letsel of de dood veroorzaken. Binnen twee uur van inname kunnen zich ernstige interne brandwonden voordoen.

- Als u vermoedt dat een batterij is ingeslikt of in een lichaamsonderdeel is gekomen, zoek dan onmiddellijke medische hulp.
- Wanneer u de batterijen vervangt, houd de nieuwe en gebruikte batterijen dan altijd buiten bereik van kinderen. Controleer of het batterijcompartiment volledig is gesloten nadat u de batterij hebt vervangen.
- Als het batterijcompartiment niet volledig kan worden gesloten, gebruik het product dan niet meer. Houd het product buiten bereik van kinderen en neem contact op met de fabrikant.



Dit is een KLASSE II apparaat met dubbele isolatie en zonder aarding.

---

## De zorg voor uw product

Gebruik alleen een microvezeldoek om het product te reinigen.

---

## De zorg voor het milieu

### Verwijdering van uw oude product en batterijen



Uw product is vervaardigd van kwalitatief hoogwaardige materialen en onderdelen die kunnen worden gerecycled en hergebruikt.



Dit symbool op een product betekent dat het product voldoet aan EU-richtlijn 2012/19/EU.



Dit symbool betekent dat het product batterijen bevat die voldoen aan EU-richtlijn 2013/56/EU, die niet met regulier huishoudelijk afval kunnen worden weggeworpen. Stel uzelf op de hoogte van de lokale wetgeving over gescheiden inzameling van afval van elektrische en elektronische producten en batterijen. Volg de lokale regels op en werp het product en de batterijen nooit samen met ander huisvuil weg. Als u oude producten en batterijen correct verwijdert, voorkomt u negatieve gevolgen voor het milieu en de volksgezondheid.

### De wegwerpbatterijen verwijderen

Voor het verwijderen van de wegwerpbatterijen raadpleegt u het gedeelte over batterijen plaatsen.

---

## Compliance

Dit product voldoet aan de vereisten met betrekking tot radiostoring van de Europese Unie.

Gibson Innovations verklaart hierbij dat dit product voldoet aan de essentiële vereisten en andere relevante bepalingen van richtlijn 2014/53/EU. U kunt de conformiteitsverklaring lezen op [www.p4c.philips.com](http://www.p4c.philips.com).

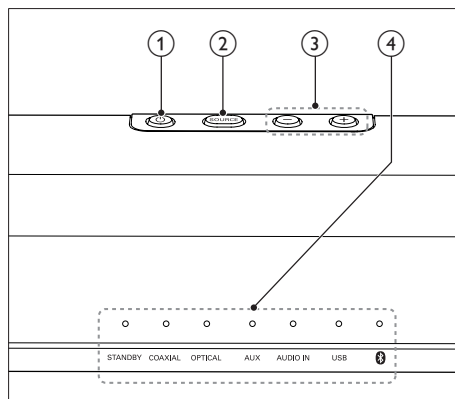
## 2 Uw SoundBar

Gefeliciteerd met uw aankoop en welkom bij Philips! Registreer uw SoundBar op [www.philips.com/welcome](http://www.philips.com/welcome) om optimaal gebruik te kunnen maken van de door Philips geboden ondersteuning.

---

### Apparaat

Dit gedeelte bevat een overzicht van het apparaat.

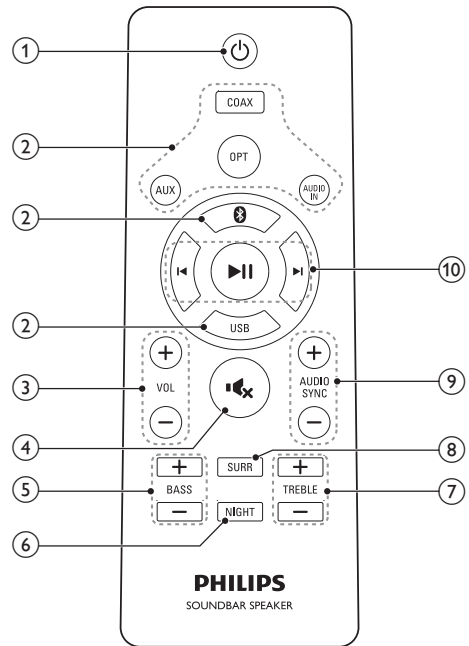


- ①  De SoundBar inschakelen of op stand-by zetten.
- ② **SOURCE**  
Hiermee selecteert u een ingangsbron voor de SoundBar.
- ③ **Volume+/-**  
Hiermee verhoogt of verlaagt u het volume.
- ④ **LED-indicatoren**
  - **STANDBY**: gaat branden als de SoundBar in stand-by staat.
  - **COAXIAL**: Gaat branden wanneer u overschakelt naar een coaxiale ingangsbron.

- **OPTICAL:** Gaat branden wanneer u overschakelt naar een optische ingangsbron.
- **AUX:** Gaat branden wanneer u overschakelt naar een analoge ingangsbron.
- **AUDIO IN:** gaat branden wanneer u overschakelt naar de audio-ingangsbron (3,5 mm-aansluiting).
- **USB:** gaat branden wanneer u overschakelt naar USB als bron.
- **Bluetooth:** Gaat branden wanneer u naar de Bluetooth-modus overschakelt en er Bluetooth-apparaten zijn gekoppeld. Knippert wanneer u naar de Bluetooth-modus overschakelt en er geen Bluetooth-apparaten zijn gekoppeld.

## Afstandsbediening

Dit gedeelte bevat een overzicht van de afstandsbediening.



### 1 (Standby-Aan)

De SoundBar inschakelen of op stand-by zetten.

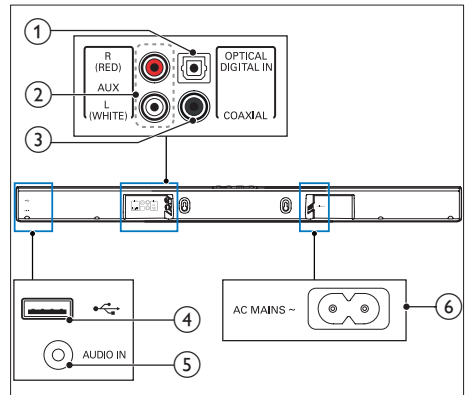
### 2 Bronknoppen

- **COAX:** Hiermee schakelt u uw audiobron naar de coaxaansluiting.
- **OPT:** Hiermee schakelt u uw audiobron naar de optische aansluiting.
- **AUX:** De audiobron naar de AUX-aansluiting schakelen.
- **AUDIO IN:** hiermee schakelt u uw audiobron naar de MP3-aansluiting (3,5-mm aansluiting).
- **Bluetooth:** hiermee schakelt u over naar de Bluetooth-modus.
- **USB:** hiermee schakelt u uw audiobron naar de USB-aansluiting.

- ③ **+/- (Volume)**
- Hiermee verhoogt of verlaagt u het volume.
- ④ **Mute**
- Hiermee schakelt u het geluid uit of in.
- ⑤ **BASS +/-**
- Hiermee verhoogt of verlaagt u lage tonen.
- ⑥ **NIGHT**
- Hiermee schakelt u de nachtmodus in of uit.
- ⑦ **TREBLE +/-**
- Hiermee verhoogt of verlaagt u hoge tonen.
- ⑧ **SURR**
- Hiermee wisselt u tussen stereogeluid en Virtual Surround-geluid.
- ⑨ **AUDIO SYNC +/-**
- Alleen van toepassing op de bronnen **COAXIAL (COAX)** en **OPTICAL (OPT)**. Hiermee verhoogt of verlaagt u de audiovertraging.
- ⑩ **Afspeelknoppen**
- **▶|||**: hiermee kunt u het afspelen starten, onderbreken of hervatten in de USB- en Bluetooth-modus (alleen voor Bluetooth-apparaten die AVRCP ondersteunen).
  - **◀| ▶**: hiermee gaat u naar de vorige of volgende track in de USB- en Bluetooth-modus (alleen voor Bluetooth-apparaten die AVRCP ondersteunen).

## Connectoren

Dit gedeelte bevat een overzicht van de aansluitingen op uw SoundBar.



- ① **DIGITAL IN-OPTICAL**
- Hierop sluit u een optische audio-uitgang van de TV of een digitaal apparaat aan.
- ② **AUX**
- Hierop sluit u een analoge audio-uitgang van de TV of een analoog apparaat aan.
- ③ **COAXIAL**
- Hierop sluit u een coaxiale audio-uitgang van de TV of een digitaal apparaat aan.
- ④ **USB**
- Audio-invoer vanaf een USB-opslagapparaat.
- ⑤ **AUDIO IN**
- Audio-invoer vanaf bijvoorbeeld een MP3-speler (3,5mm-aansluiting).
- ⑥ **AC MAINS~**
- Hiermee sluit u de subwoofer aan op netspanning.



# 3 Aansluiten

In dit gedeelte wordt besproken hoe u de SoundBar op een TV en andere apparaten aansluit.

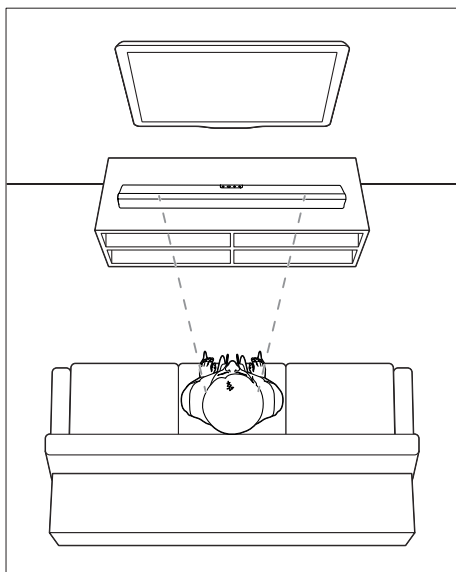
Raadpleeg de snelstartgids voor informatie over de basisaansluitingen van uw SoundBar en accessoires.

## Opmerking

- Kijk op het typeplaatje aan de achter- of onderkant van het product voor het identificatienummer en de voedingsspanning.
- Controleer altijd of de stekkers van alle apparaten uit het stopcontact zijn verwijderd voordat u apparaten aansluit of aansluitingen verandert.

## Plaatsing

Plaats uw SoundBar zoals hieronder afgebeeld.



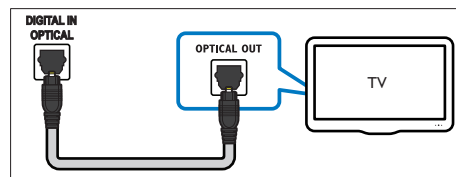
## Audio van een TV en andere apparaten aansluiten

Speel audio van TV of andere apparaten af via uw SoundBar.

Gebruik de aansluiting met de beste kwaliteit op uw TV en andere apparaten.

### Optie 1: audio aansluiten via een digitale optische kabel

De beste geluidskwaliteit

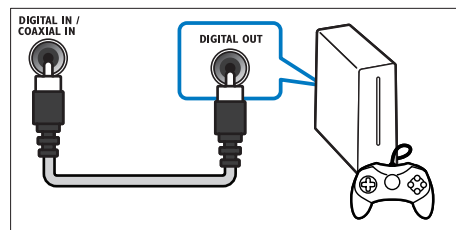


- 1 Sluit de **OPTICAL**-aansluiting op uw SoundBar aan op de **OPTICAL OUT**-aansluiting op de TV of een ander apparaat via een optische kabel.

- De digitale optische aansluiting kan worden aangeduid met **SPDIF** of **SPDIF OUT**.

### Optie 2: audio aansluiten via een digitale coaxkabel

De beste geluidskwaliteit

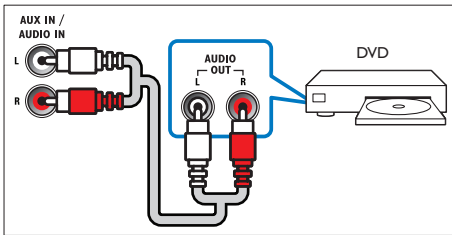


- 1 Sluit de **COAXIAL**-aansluiting op uw SoundBar aan op de **COAXIAL/DIGITAL OUT**-aansluiting op de TV of een ander apparaat via een coaxkabel.
  - De digitale coaxiale aansluiting kan worden aangeduid met **DIGITAL AUDIO OUT**.

---

### Optie 3: audio aansluiten via analoge audiokabels

#### Standaard geluidskwaliteit



- 1 Sluit de **AUX**-aansluitingen op uw SoundBar via een analoge kabel aan op de **AUDIO OUT**-aansluitingen op de TV of een ander apparaat.

## 4 Uw SoundBar gebruiken

In dit gedeelte wordt besproken hoe u de SoundBar kunt gebruiken om audio vanaf de aangesloten apparaten af te spelen.

#### Voordat u begint

- Maak de noodzakelijke aansluitingen zoals beschreven in de snelstartgids of download de gebruikershandleiding via [www.philips.com/support](http://www.philips.com/support).
- Schakel de SoundBar naar de correcte bron wanneer u een ander apparaat aansluit.

---

### Het volume aanpassen

- 1 Druk op **+/- (Volume)** om het volume te verhogen of te verlagen.
  - Druk op **⏏** om het geluid te dempen.
  - Als u het geluid weer wilt inschakelen, drukt u nogmaals op **⏏** of drukt u op **+/- (Volume)**.

#### Volume-indicator

- Als u het volume hoger zet, gaan er meer LED-lampjes branden. Als u de volumeknop niet drie seconden ingedrukt houdt, gaan de volume-indicators uit.
- Alle LED-lampjes knipperen drie keer als het volumeniveau wordt ingesteld op het maximum of het minimum.
- Wanneer het geluid is gedempt, knippert de indicator van de huidige bron.

---

## Uw geluid kiezen

In deze paragraaf wordt besproken hoe u het beste geluid kiest voor uw video of muziek.

---

### Surround Sound-modus

Ga helemaal op in het geluid met de Surround Sound-modi.

- 1 Druk op **SURR** om de surround-modus in of uit te schakelen.
  - **Aan:** hiermee creëert u een surround-ervaring.
  - **Uit:** Tweekanaals stereogeluid. Ideaal voor het luisteren naar muziek.

#### Geluidsmodusindicator

- Als de surround-modus is ingeschakeld, gaan alle LED-lampjes één voor één branden, daarna blijven ze allemaal drie seconden branden. Uiteindelijk blijft het lampje van de huidige bron branden.
- Als de surround-modus is uitgeschakeld, gaan alle LED-lampjes branden, daarna gaan ze één voor één uit. Uiteindelijk blijft het lampje van de huidige bron branden.

---

### Equalizer

Wijzig de instellingen van de SoundBar voor hoge tonen (treble) en lage tonen (bass).

- 1 Druk op **TREBLE +/-** of **BASS +/-** om de hoge of lage tonen te veranderen.

#### Treble-/baslampje

- Hoe meer hoge/lage tonen u wijzigt, hoe meer LED-lampjes er gaan branden. Als u niet drie seconden op de knop voor treble/bas drukt, gaan de treble-/baslampjes uit.
- Alle LED-lampjes knipperen drie keer als de hoge of lage tonen zijn ingesteld op het maximum of het minimum.

---

## Beeld en geluid synchroniseren

Als het geluid en beeld niet synchroon zijn, kunt u het geluid vertragen om dit overeen te laten komen met het beeld.

- 1 Druk op **AUDIO SYNC +/-** om de audio met de video te synchroniseren.
  - Met **AUDIO SYNC +** neemt de geluidsvertraging toe en met **AUDIO SYNC -** neemt de geluidsvertraging af.

#### Indicator geluidsvertraging

- Hoe meer vertraging u instelt, hoe meer LED-lampjes er gaan branden. Als u niet drie seconden op de knop voor geluidsvertraging drukt, gaan de geluidsvertraginglampjes uit.

#### Opmerking

- Deze functie is alleen van toepassing op **COAXIAL (COAX)**- en **OPTICAL (OPT)**-bronnen.

---

## Nachtmodus

Als u in stilte wilt luisteren, kunt u met de nachtmodus het volume van harde geluiden verlagen wanneer u audio afspeelt. De nachtmodus is alleen beschikbaar voor Dolby Digital-geluid.

- 1 Druk op **NIGHT** om de nachtmodus in of uit te schakelen.

#### Nachtmoduslampje

- Als de nachtmodus is ingeschakeld, gaan alle LED-lampjes één voor één branden, daarna blijven ze allemaal drie seconden branden. Uiteindelijk blijft het lampje van de huidige bron branden.
- Als de nachtmodus is uitgeschakeld, gaan alle LED-lampjes branden, daarna gaan ze één voor één uit. Uiteindelijk blijft het lampje van de huidige bron branden.

---

## MP3-speler

Sluit uw MP3-speler aan om uw audiobestanden of muziek af te spelen.

### Wat hebt u nodig...

- Een MP3-speler;
- Een stereo-audiokabel van 3,5 mm.

- 1 Sluit de MP3-speler met de 3,5 mm stereo-audiokabel aan op de **AUDIO IN**-aansluiting van uw SoundBar.
- 2 Druk op **AUDIO IN** op de afstandsbediening.
- 3 Druk op de knoppen op de MP3-speler om audiobestanden of muziek te selecteren en af te spelen.

---

## USB-opslagapparaten

Geniet van audio op een USB-opslagapparaat, zoals een MP3-speler, USB-flashgeheugen enz.

### Wat hebt u nodig

- Een USB-opslagapparaat dat is geformatteerd voor FAT- of NTFS-bestandssystemen en voldoet aan de vereisten van de Mass Storage Class.
- Een MP3-bestand op een USB-opslagapparaat

- 1 Sluit een USB-opslagapparaat aan op de SoundBar.
- 2 Druk op **USB** op de afstandsbediening.
- 3 Gebruik de afstandsbediening om het afspelen te bedienen.

---

Knop	Actie
▶	Hiermee start, onderbreekt of hervat u het afspelen.
◀ / ▶	Hiermee gaat u naar de vorige/volgende track.


---

---

Knop	Actie
USB	Hiermee kunt u schakelen tijdens het afspelen: één track herhalen en herhalen uitschakelen.
	<b>Indicator afspelen herhalen</b> <ul style="list-style-type: none"><li>• Als de herhalingsmodus is ingeschakeld, gaan alle LED-lampjes gedurende één seconde branden, daarna blijft het lampje van de huidige bron branden.</li><li>• Als de herhalingsmodus is uitgeschakeld, gaan alle LED-lampjes branden, daarna gaan ze één voor één uit. Uiteindelijk blijft het lampje van de huidige bron branden.</li></ul>

---

### Opmerking

- Dit product is mogelijk niet compatibel met zekere soorten USB-opslagapparaten.
- Als u een USB-verlengkabel, USB-hub of USB-multileuzeer gebruikt, wordt het USB-opslagapparaat mogelijk niet herkend.
- PTP-protocollen voor digitale camera's worden niet ondersteund.
- Verwijder het USB-opslagapparaat niet terwijl het nog wordt gelezen.
- Met DRM beveiligde muziekbestanden (MP3) worden niet ondersteund.
- Ondersteunde USB-poort: 5 V , 1 A.

---

## Audio afspelen via Bluetooth

Verbind de SoundBar via Bluetooth met uw Bluetooth-apparaat (zoals een iPad, iPhone, iPod touch, Android-telefoon of laptop) zodat u via de luidsprekers van uw SoundBar kunt luisteren naar de audiobestanden die op het apparaat zijn opgeslagen.

### Wat hebt u nodig

- Een Bluetooth-apparaat dat Bluetooth-profiel A2DP ondersteunt en met Bluetooth-versie 2.1 + EDR.
- De maximale afstand tussen de SoundBar en een Bluetooth-apparaat is ongeveer 10 meter.

- 1 Druk op **0** op de afstandsbediening om de SoundBar naar Bluetooth-modus over te schakelen.  
↳ De **0**-indicator knippert snel.
- 2 Op het Bluetooth-apparaat schakelt u Bluetooth in en zoekt en selecteert u **Philips HTL1190B** om de verbinding tot stand te brengen (zie de gebruikershandleiding van het Bluetooth-apparaat voor het inschakelen van Bluetooth).
  - Als u om een wachtwoord wordt gevraagd, voert u "0000" in.↳ De **0**-indicator knippert langzaam terwijl de verbinding tot stand wordt gebracht.
- 3 Wacht tot het **0**-lampje gaat branden.  
↳ Als de verbinding is mislukt, knippert de **0**-indicator langzaam.
- 4 Selecteer audiobestanden of muziek op uw Bluetooth-apparaat en speel deze af.
  - Tijdens het afspelen wordt de muziek gepauzeerd als een oproep binnenkomt.
  - Als uw Bluetooth-apparaat het AVRCP-profiel ondersteunt, kunt u op de afstandsbediening op **◀/▶** drukken om naar een andere track te gaan of op **▶||** drukken om het afspelen te onderbreken/hervatten.
- 5 Kies een andere bron om Bluetooth af te sluiten.
  - Wanneer u terugschakelt naar Bluetooth-modus, blijft de Bluetooth-verbinding actief.



#### Opmerking

- Het streamen van muziek kan worden onderbroken door obstakels tussen het apparaat en de SoundBar, zoals een muur, een metalen behuizing om het apparaat of apparaten in de nabijheid die dezelfde frequentie gebruiken.
- Als u uw SoundBar met een ander Bluetooth-apparaat wilt verbinden, houdt u **0** op de afstandsbediening ingedrukt om de verbinding met het momenteel verbonden Bluetooth-apparaat te verbreken.

---

## Automatische stand-by

Bij het afspelen vanaf een verbonden apparaat schakelt dit product automatisch over naar stand-by als er gedurende 15 minuten niet op een knop wordt gedrukt en er geen audio wordt afgespeeld op het verbonden apparaat.

---

## Fabrieksinstellingen toepassen

U kunt uw SoundBar opnieuw instellen in de standaardinstellingsmodus.

- 1 Als het geluid is gedempt, drukt u tweemaal snel op **AUX**.  
↳ De fabrieksinstellingen worden hersteld.

---

## Software bijwerken

Voor voortdurende verbetering van het product worden er software-upgrades aangeboden. Ga naar [www.philips.com/support](http://www.philips.com/support) om te controleren of er een nieuwe softwareversie beschikbaar is.

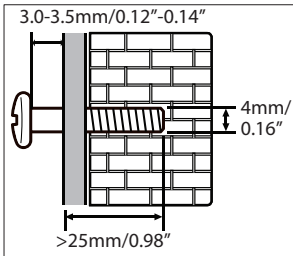
## 5 Geschikt voor wandmontage

### Opmerking

- Ondeskundige wandmontage kan tot letsel of schade leiden. Als u vragen hebt, neem dan contact op met Consumer Care in uw land.
- Zorg er bij wandmontage voor dat de muur voldoende draagkracht heeft voor het gewicht van uw SoundBar.

### Lengte/diameter van schroeven

Controleer of u schroeven van een geschikte lengte en diameter gebruikt, afhankelijk van het type wandmontage voor de SoundBar:



Bekijk de afbeelding in de snelstartgids voor informatie over wandmontage van de SoundBar:

- 1) Boor twee gaten in de muur.
- 2) Plaats de pluggen en schroeven in de gaten.
- 3) Hang de SoundBar aan de schroeven.

## 6 Productspecificaties

### Opmerking

- Specificaties en ontwerp kunnen zonder kennisgeving vooraf worden gewijzigd.

### Versterker

- Totaal RMS-uitgangsvermogen: 40 W RMS (+/- 0,5 dB, 10% THD)
- Frequentierespons: 40 Hz - 20 kHz /  $\pm 3$  dB
- Signaal-ruisverhouding: > 65 dB (CCIR) / (Klasse A)
- Totale harmonische vervorming: < 1%
- Invoerspecificaties:
  - AUX: 2 Vrms +/- 100 mV
  - AUDIO IN: 1 Vrms +/- 100 mV

### Audio

- S/PDIF digitale audio-ingang:
  - Coaxiaal: IEC 60958-3
  - Optisch: TOSLINK
- Samplingfrequentie:
  - MP3: 8 kHz, 11 kHz, 12 kHz, 16 kHz, 22 kHz, 24 kHz, 32 kHz, 44,1 kHz, 48 kHz
- Constante bitsnelheid:
  - MP3: 8 kbps - 320 kbps

### USB

- Compatibiliteit: snelle USB (2.0)
- Klasseondersteuning: USB MSC (Mass Storage Class)
- Bestandssysteem: FAT16, FAT32, NTFS
- Ondersteunt bestanden met MP3-indeling

---

## Bluetooth

- Bluetooth-profielen: A2DP, AVRCP
- Bluetooth-versie: 2.1 + EDR
- Frequentieband/uitgangsvermogen: 2400 - 2483,5 MHz /  $\leq 20$  dBm

---

## Apparaat

- Voeding: 100 - 240 V~, 50/60 Hz
- Stroomverbruik: 25 W
- Stroomverbruik in stand-by:  $\leq 0,5$  W
- Afmetingen (b x h x d): 865 x 67,8 x 85,5 mm
- Gewicht: 1,8 kg
- **Ingebouwde luidsprekers:** 4x volledig bereik (54,5 mm / 2", 6 ohm)

---

## Batterijen van de afstandsbediening

- 1 x AAA-R03-1,5 V

---

## Stand-byinformatie

- Wanneer het product 15 minuten inactief is, schakelt het automatisch over naar stand-by of de stand-by van het netwerk.
- Het energieverbruik in stand-by of de stand-by van het netwerk is minder dan 0,5 W.
- Als u de Bluetooth-verbinding wilt deactiveren, houd dan de Bluetooth-knop op de afstandsbediening ingedrukt.
- Als u de Bluetooth-verbinding wilt activeren, schakel dan de Bluetooth-verbinding op uw Bluetooth-apparaat in, of schakel de Bluetooth-verbinding in via de NFC-tag (indien beschikbaar).

# 7 Problemen oplossen



## Waarschuwing

- Risico op elektrische schok. Verwijder de behuizing van het apparaat nooit.

Probeer het apparaat nooit zelf te repareren. Hierdoor wordt de garantie ongeldig. Als u problemen hebt bij het gebruik van dit product, controleer dan het volgende voordat u om service vraagt. Als het probleem zich nog steeds voordoet, gaat u voor ondersteuning naar [www.philips.com/support](http://www.philips.com/support).

---

## Apparaat

### De knoppen op de SoundBar werken niet.

- Haal de stekker van de SoundBar enkele minuten uit het stopcontact en steek de stekker er weer in.

---

## Geluid

### Er komt geen geluid uit de SoundBar-luidsprekers.

- Sluit de audiokabel van uw SoundBar aan op uw TV of andere apparaten.
- Herstel de fabriekinstellingen van uw SoundBar.
- Kies op de afstandsbediening de juiste audio-invoer.
- Zorg dat de SoundBar niet is gedempt.

### Vervormd geluid of echo.

- Als u audio van de TV via de SoundBar afspeelt, zorg dan dat het geluid van de TV is gedempt.

---

## Bluetooth

### **Een apparaat kan geen verbinding maken met de SoundBar.**

- Het apparaat biedt geen ondersteuning voor de compatibele profielen die door de SoundBar worden vereist.
- De Bluetooth-functie van het apparaat is niet ingeschakeld. Zie de handleiding van het apparaat voor informatie over het inschakelen van deze functie.
- Het Bluetooth-apparaat is niet correct verbonden. Maak verbinding met het Bluetooth-apparaat. (zie 'Audio afspelen via Bluetooth' op pagina 10)
- De SoundBar is al aangesloten op een ander Bluetooth-apparaat. Verbreek de verbinding met het verbonden apparaat en probeer het opnieuw.

### **De afspreekwaliteit van een aangesloten Bluetooth-apparaat is slecht.**

- De Bluetooth-ontvangst is slecht. Plaats het apparaat dichterbij de SoundBar of verwijder obstakels tussen de Soundbar en het systeem.

### **De verbinding met het aangesloten apparaat wordt voortdurend in- en uitgeschakeld.**

- De Bluetooth-ontvangst is slecht. Plaats het apparaat dichterbij de SoundBar of verwijder obstakels tussen de Soundbar en het systeem.
- Schakel de Wi-Fi-functie op het Bluetooth-apparaat uit om interferentie te vermijden.
- Bij sommige apparaten wordt de Bluetooth-verbinding automatisch uitgeschakeld om energie te besparen. Dit betekent niet dat er zich een storing in de SoundBar voordoet.





Manufactured under license from Dolby Laboratories. Dolby and the double-D symbol are trademarks of Dolby Laboratories.



The Bluetooth® word mark and logos are registered trademarks owned by Bluetooth SIG, Inc. and any use of such marks by Gibson Innovations Limited is under license. Other trademarks and trade names are those of their respective owners.



Specifications are subject to change without notice

Copyright © 2014 Gibson Innovations Limited. Revised Edition © 2017

This product has been manufactured by, and is sold under the responsibility of Gibson Innovations Ltd., and Gibson Innovations Ltd. is the warrantor in relation to this product.

The Philips trademark and the Philips Shield Emblem are registered trademarks of Koninklijke Philips N.V. used under license.

HTL1190B\_12\_UM\_V3.0

