

# DIFRANCE

## MPH-110 HIFI-muziekspeler Gebruikershandleiding

V1.1



- \* ANY PROBLEM OR QUESTIONS, CALL SUPPORT DESK 0900-3437623 (NL)
- \* VRAGEN OF PROBLEMEN, BEL ONZE SUPPORT DESK 0900-3437623 (NL)
- \* BEI FRAGEN ODER PROBLEMEN WENDEN SIE SICH BITTE AN UNSEREN SERVICE: 00-31-348 409 371 (DU)
- \* VRAGEN OF PROBLEMEN, BEL ONZE SUPPORT DESK +32 380-80793 (BE)
- \* SI VOUS AVEZ DES QUESTIONS SOIR DES PROBLEMES, CONTACTEZ-NOUS AU NUMERO DE SAV SUIVANTE: +32 380-80793 (BE)

Inter Sales A/S, Omega 5A, Soeften, DK-8382 Hinnerup, Denemarken

## 1. Leveringsomvang

HiFi-muziekspeler 1 set

USB-kabel 1 stuk

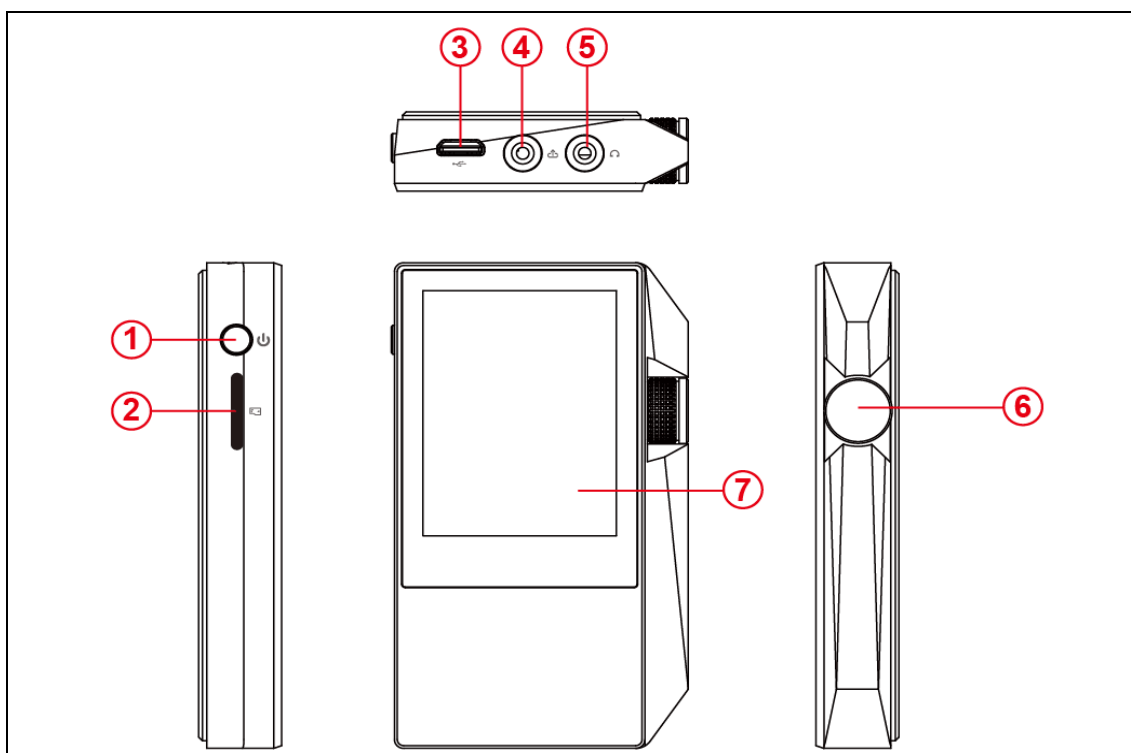
Handleiding 1 set

Opmerking: De verpakkinglijst dient alleen ter referentie

## 2. Specificaties

Afmeting	82 x 47,5 x 13,5 mm (B*H*D)
Gewicht	ongeveer 71 g
Schermbreedte	2,0-inch IPS HD-display (320*240)
Uitgangsvermogen	130 mW bij 32 $\Omega$ /12 mW bij 300 $\Omega$
Audioformaat	MP3, WMA, AAC, APE, WAV, ALAC, M4A, AIFF, FLAC, DSF, DFF
Ondersteuning spec	Ondersteuning DSD128, PCM ondersteuning 24 bit/192 KHz
D/A converter-chip	AK4490EN
Hoofdtelefoon amp	TPA6130A2*2
Frequentie	20 Hz-20 kHz (-0,2 dB)
Vervorming	$\leq 0,03\%$
Uitgangssignaal hoofdtelefoon/ruisverhouding	105 db
Dynamisch bereik	0-115 db
Uitgangsimpedantie	250 $\Omega$
Kanaalscheiding	Kanaal >45 dB
Harmonische vervorming	$\leq 0,03\%$
Accucapaciteit	750 mAH lithiumbatterij
Levensduur	Levensduur > 7 uur
Externe opslag	Externe Micro SD-kaart, ondersteunende capaciteit 128 G
USB Micro	USB 2.0

### 3. Poort en bediening



1. Aan/uitknop	Kort indrukken: scherm vergrendelen, ontgrendelen; gedurende 3 seconden ingedrukt houden: het apparaat aanzetten
2. TF-kaartsleuf	Ondersteuning voor TF-kaartuitbreiding, ondersteuning voor maximaal 128 GB TF-kaart
3. MicroUSB-interface	Opladen/gegevensoverdracht mogelijk
4. Interface lijn-uit	Gebruikt voor externe apparaten zoals versterkers en stereoapparatuur
5. Interface hoofdtelefoon	Ondersteunt oortelefoon met 3,5 mm stekker-specificatie
6. Wiel	Omhoog/omlaag scrollen om te selecteren (de knop volumeregeling +/- bevindt zich in de afspeelinterface)
7. Aanraakscherm	Raadpleeg de bedieningsinstructies voor aanraakbediening.
* Reset	Houd de aan-/uitknop ongeveer 8 seconden ingedrukt om het apparaat te resetten

#### Belangrijke opmerking:

- Deze speler heeft geen ingebouwd geheugen, plaats voor gebruik eerst een Micro SD-kaart in de speler;
- U wordt aangeraden goede kaarten te gebruiken met klasse 10 of hoger om de overdrachtssnelheid en gegevensbeveiliging te garanderen.

## 4. Instructies



### In-/uitschakelen/scherm vergrendelen/resetten

- 1). Inschakelen: Houd de aan-/uitknop 3 seconden ingedrukt om het apparaat aan te zetten.
- 2). Geforceerd uitschakelen: Houd de aan-/uitknop 5 seconden ingedrukt om uit te schakelen.
- 3). Scherm vergrendelen: wanneer het apparaat is ingeschakeld, drukt u kort op de aan-/uitknop en het apparaat gaat naar de vergrendelstatus, druk nogmaals kort in en het apparaat gaat naar de ontgrendelstatus.
- 4). Reset: Houd de aan-/uitknop langer dan 8 seconden ingedrukt om terug te zetten naar de fabrieksinstellingen.

### Multifunctioneel wiel

- 1). Het volume aanpassen: Open de interface "Nu afspelen", blader met het wiel omhoog/omlaag om het volume aan te passen.
- 2). Selecteer: In andere interfaces voert u de selectiefunctie uit met het wieltje omhoog/omlaag.

### Hoofdtelefoonuitgang

- 1). Het stekkericoontje  is Lijn-uit. Deze wordt gebruikt voor externe apparaten zoals eindversterkers, stereoluidsprekers of autoradiosysteem.
- 2). Het stekkericoontje  is voor normaal gebruik met een standaard  $\phi 3,5$  mm hoofdtelefoon

### Bediening aanraakscherm

- 1). Functiemenu wisselen: schuif het scherm links/rechts op de hoofdinterface om het functiemenu te wisselen
- 2). Bevestig: Klik op het icoontje op het scherm om het doelprogramma te openen
- 3). Terug naar het hoofdmenu: Klik op het scherm en schuif van beneden naar boven.

## 5. Veelgestelde vragen

### V: Hoe opladen?

A: Rechtstreeks opladen via de voedingsadapter of opladen op een computer

### V: Waarom kunnen de nummers niet afspelen?

- A: 1). Controleer of het nummerformaat wel of niet wordt ondersteund door dit apparaat (DTS-formaat wordt niet ondersteund, DST in SACD/DSD). U kunt de eigenschappen van het muziekbestand controleren om te bevestigen of het formaat wel of niet door dit apparaat wordt ondersteund
- 2). Misschien is de TF-kaart beschadigd. Vervang de TF-kaart.

### V: TF-kaart wordt niet herkend?

- A: 1). Dit apparaat ondersteunt FAT32/EXFAT-formaat TF-kaarten.
- 2). Controleer of de TF-kaart is beschadigd.

### V: Tijdens het afspelen van nummers reageert het apparaat heel langzaam?

- A: 1). Het afspelen van grote streammuziek vereist een hoge overdrachtssnelheid van de TF-kaart zelf. Vanwege de langzame overdrachtssnelheid van de TF-kaart of te veel interne fouten in de TF-kaart kan de normale gegevensoverdracht worden beïnvloed, zodat het systeem langzamer draait of muziek niet soepel afspeelt. Vervang de TF-kaart door een C10 of een gemerkte TF-kaart van een formeel kanaal.
- 2). Er zijn te veel nummers opgeslagen op de TF-kaart.
- 3). Nummers van hoge stream afspelen met een lagere TF-kaart kan ook gestotter veroorzaken. Het wordt aangeraden om de TF-kaart van een goed merk te gebruiken die beter is dan CLASS10/300X.
- 4). De TF-kaart is mogelijk beschadigd.
- 5). De opslagruimte van de TF-kaart moet meer dan 30 MB zijn

**V: Hoe gegevens overzetten?**

A: Sluit het apparaat op de computer aan met de micro-USB-kabel van het apparaat om gegevens over te zetten. Controleer bij het overzetten van gegevens of de TF-kaart de FAT32- of EXFAT-indeling heeft

**V: Overdrachtssnelheid te langzaam?**

A: Veel merken TF-kaarten op de markt variëren van kwaliteit en zullen de overdrachtssnelheid en de levensduur van de TF-kaart beïnvloeden. Het wordt aangeraden om de TF-kaart van het goede merk CLASS10 of 300X te gebruiken. Onder normale omstandigheden is de overdrachtssnelheid van dit apparaat  $\geq 10$  M/S.

**V: Een lichte koorts tijdens het afspelen?**

A: Wanneer elektronische producten werken, is het onvermijdelijk dat warmte wordt gegenereerd. Net als andere elektronische producten heeft de MPH-110 een groot stroomverbruik. Daarom heeft de MPH-110 een lichte koorts. Deze temperatuur kan geen schade toebrengen aan het apparaat en de gebruiker

**V: Kan dit apparaat een nummer afspelen tijdens het opladen?**

A: Ja

**V: Waarom kan de computer niet de MPH-110 herkennen?**

A: Controleer en vervang de datakabel of wijzig de gebruikte USB-interface. Het wordt aangeraden om de USB-interface aan de achterkant van de computer te gebruiken.

**V: Wat is het ondersteunde besturingssysteem?**

A: Ondersteuning van Windows-serie, OS, LINUX.

**V: Hoe de songtekst weergeven, sommige songteksten onleesbaar weergegeven?**

- A: 1). Klik onder de huidige afspelerinterface op de albumhoes om de songtekst weer te geven. Dit apparaat ondersteunt songteksten met LRC-indeling.
- 2). De onvolledige coderingsinformatie van het songtekstbestand kan leiden tot onjuist weergegeven en/of onleesbare inhoud.

**V: Hoe de firmware upgraden?**

A: Volg deze manier: sla het upgradebestand eerst op de TF-kaart op, plaats de kaart vervolgens in het apparaat, start in de systeeminstellingen op - firmware-upgrade, het apparaat zal automatisch naar firmware zoeken en upgraden. Volg de aanwijzingen om te upgraden.

**Opmerking: Gebruik het apparaat niet tijdens het upgradeproces!**

DIFRNCÉ<sup>®</sup>

CE



Elektrische en elektronische apparatuur en de inbegrepen batterijen bevatten materialen, componenten en stoffen die schadelijk kunnen zijn voor uw gezondheid en het milieu, indien de afvalproducten (afgedankte elektrische en elektronische apparatuur en batterijen) niet correct worden verwerkt.

Elektrische en elektronische apparatuur en batterijen zijn gemarkeerd met een doorgekruist klike-symbool, zoals hieronder afgebeeld. Dit symbool is bestemd de gebruiker er op te wijzen dat elektrische en elektronische apparatuur en batterijen niet als normaal huishoudelijk afval afgedankt dienen te worden, maar gescheiden moeten worden ingezameld.

Als eindgebruiker is het belangrijk dat u uw verbruikte batterijen inlevert bij een geschikte en speciaal daarvoor bestemde faciliteit. Op deze manier is het gegarandeerd dat de batterijen worden hergebruikt in overeenstemming met de wetgeving en het milieu niet aantasten.

Alle plaatsen hebben specifieke inzamelpunten, waar elektrische of elektronische apparatuur en batterijen kosteloos ingeleverd kunnen worden op recyclestations of andere inzamellocaties. In bepaalde gevallen kan het afval ook aan huis worden opgehaald. Vraag om meer informatie bij uw plaatselijke autoriteiten.

Waarschuwing interne Lithiumbatterij

INTER SALES A/S  
Omega 5A, Soefte  
DK-8382 Hinnerup  
Denemarken