



**MSI**

# USER GUIDE

# **Inleiding**

## **GEBRUIKERSHANDLEIDING NOTEBOOK**

---

Gefeliciteerd met de aanschaf van dit fraai ontworpen notebook. Wij zijn er zeker van dat dit prachtige notebook u een perfecte en professionele ervaring zal bieden. Wij zijn er trots op dat dit notebook grondig is getest en gecertificeerd met onze reputatie voor onovertroffen betrouwbaarheid en klanttevredenheid.

## Uitpakken

Verwijder de verpakking en controleer de inhoud zorgvuldig. Neem onmiddellijk contact op met uw leverancier als er beschadigde of ontbrekende onderdelen zijn. Bewaar de doos en verpakkingsmaterialen om eventueel later voor verzending te kunnen hergebruiken. De verpakking dient de volgende inhoud te hebben:

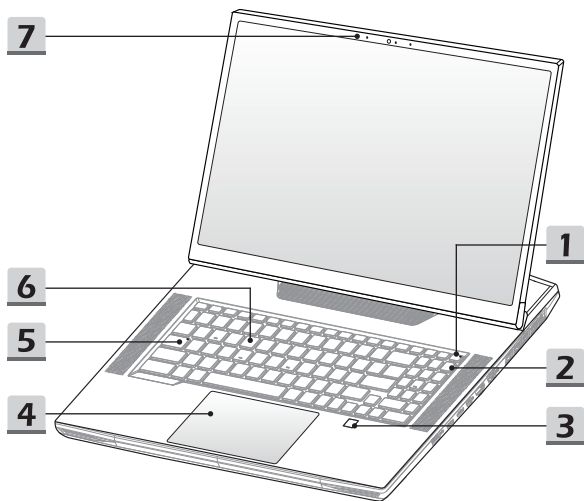
- ▶ Notebook
- ▶ Verkorte handleiding
- ▶ AC/DC adapter en netsnoer
- ▶ Optionele draagtas

## Productoverzicht

Dit gedeelte geeft een beschrijving van de basiskenmerken van het notebook. Het zal u helpen vertrouwd te raken met dit notebook voordat u deze in gebruik neemt. De afbeeldingen die hier worden getoond dienen uitsluitend als referentie.

### Bovenaanzicht

---



---

## 1. Aan/uit-toets/ Aan/uit LED/ GPU Modus LED/ Batterijreset

---

### Aan/uit-toets

- Druk op deze toets om het notebook AAN te schakelen.
- Druk op deze toets om de computer in sleep mode te dwingen, zodra het notebook aan staat. Druk nogmaals om het apparaat uit de slaapstand te halen.
- Druk langdurig op deze toets en volg de instructies op het scherm om de notebook uit te schakelen.

### Aan/uitled / GPU Mode LED

- Fel wit oplichtend op als de notebook is ingeschakeld en in de geïntegreerde GPU-modus staat.
- Brandt amber als hij in optioneel ondersteunde discrete GPU modus staat.
- LED gaat uit als het notebook in de slaapstand wordt geschakeld.
- De LED gaat uit als het notebook is uitgeschakeld.



### Batterijreset

- 1) Schakel de AC-voeding altijd uit wanneer de systeemfirmware (EC) wordt geüpgraded of wanneer het systeem blijft hangen; 2) druk gedurende 20 seconden op deze toets, waarna de LED gaat knipperen, en na nog eens 5 seconden gaat de LED weer uit; 3) verbind met stroomnetwerk; 4) schakel het notebook in.

---

## 2. Status LED

---



### Num Lock

Brandt wanneer de Num Lock-functie is ingeschakeld.

---

## 3. Vingerafdruksensor (optioneel)

Gebruik de vingerafdruksensor om de vingerafdrukken van de gebruiker in te stellen op het notebook en gebruik ze om het notebook te ontgrendelen.

## 4. Touchpad

Dit is het aanwijsapparaat van het notebook.

### 5. Status LED

---



#### Caps Lock

Brandt wanneer de Caps Lock-functie is ingeschakeld.

---

### 6. Toetsenbord

Het ingebouwde toetsenbord biedt alle functies van een toetsenbord van een notebook. Raadpleeg **Gebruik van het toetsenbord** voor bijzonderheden.

### 7. Webcam/Webcam-LED/interne microfoon

- Deze ingebouwde webcam kan worden gebruikt voor beeld, video-opname, conferencing, enz.
- De ingebouwde webcam is optioneel uitgerust met een IR-camera die infrarode gezichtsherkenningsfunctie ondersteunt.
- De Webcam-LED-indicator naast de webcam brandt wanneer de webcamfunctie wordt geactiveerd; De LED gaat uit wanneer deze functie wordt uitgeschakeld.
- De ingebouwde microfoon heeft dezelfde functie als een externe.

---

## Vooraanzicht

---

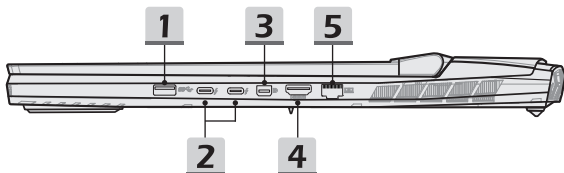


---

Veld hieronder leeg

### Aanzicht rechterzijde

---



#### 1. USB 3.2 Gen 2 Poort

USB 3.2 Gen 2, the SuperSpeed USB 10Gbps, levert hoge snelheid data-overdracht aan verbonden apparaten, zoals opslagapparaten, harddrives of videocamera's.

#### 2. Thunderbolt (Type-C) (optioneel)

- Thunderbolt™ 4 ondersteunt USB4, PCIe, HDMI, DisplayPort verbinding optioneel; 8K display monitor output; tot 40Gbps overdrachtssnelheid.
- Ondersteunt maximaal tot 5V/3A draagbare stroomoutput als de adapter is aangesloten. Echter, de maximum limiet voor draagbaar stroom opladen is tot 5V/1,5A terwijl alleen DC-voeding van de batterij is aangesloten.

#### 3. Mini-DisplayPort

De Mini-DisplayPort is een geminiaturiseerde versie van de DisplayPort, met een geschikte adapter kan de Mini-DisplayPort worden gebruikt voor het aansturen van schermen met een VGA-, DVI- of HDMI-interface.

#### 4. HDMI-aansluiting

HDMI (High-Definition Multimedia Interface) technologie is de leidende interface in de industrie en de facto standaard die high-definition (HD) met ultra high-definition (UHD) apparatuur verbindt.

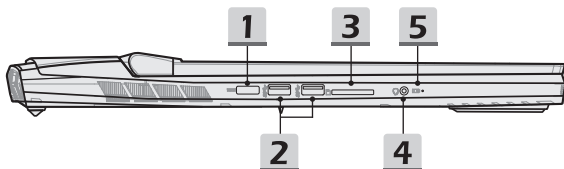
#### 5. RJ-45 Connector

De Ethernet-connector, met optionele overdrachtssnelheid van 10/100/1000/2500 megabit per seconde, wordt gebruikt om een LAN-kabel te verbinden voor netwerkverbinding.

---

## Zijaanzicht links

---



---

### 1. Voedingsaansluiting

Deze aansluiting dient voor de aansluiting van de wisselstroomadapter voor de stroomvoorziening van het notebook.

### 2. USB 3.2 Gen 2 Poort

USB 3.2 Gen 2, the SuperSpeed USB 10Gbps, levert hoge snelheid data-overdracht aan verbonden apparaten, zoals opslagapparaten, harddrives of videocamera's.

### 3. Kaartlezer

De geïntegreerde kaartlezer ondersteunt verschillende soorten geheugenkaarten. Raadpleeg de specificaties voor meer informatie.

### 4. Combo Audio Poort



- Een poort voor een headset, microfoon of headset met microfoon.
- De Combo Audio Poort ondersteunt 4-Pole 3,5mm headphone jack.

### 5. Status LED

---



#### Batterijstatus

- LED brandt wanneer de batterij wordt opgeladen.
  - LED gaat amberkleurig branden als de batterij een lage energiestand heeft.
  - Continu knipperen als de batterij leeg raakt. Als het probleem aanhoudt, neem dan contact op met je lokale geautoriseerde winkel of servicecentrum.
  - LED van de batterij gaat uit zodra de batterij volledig is opgeladen of zodra de netadapter is ontkoppeld.
-

---

## Aanzicht achterzijde

---



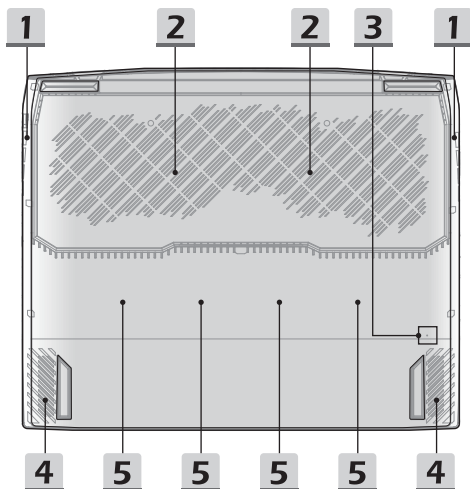
---

### 1. Ventilator

De ventilator is ontwikkeld om het systeem te koelen. Zorg dat u de ventilator NIET blokkeert, zodat de lucht kan circuleren.

## Onderzijde aanzicht

---



---

### 1. Tweeter-luidspreker

De tweeter-luidspreker dient voor de weergave van hoge audiofrequenties.

### 2. Ventilator

De ventilator is ontwikkeld om het systeem te koelen. Zorg dat u de ventilator NIET blokkeert, zodat de lucht kan circuleren.

### 3. Batterij-resetopening (optioneel)

Zodra de firmware van het systeem (EC) is geüpgraded of het systeem blokkeert, 1) schakel het notebook uit; 2) verwijder de stroom; 3) gebruik een rechtgemaakte paperclip en plaats deze gedurende 10 sec. in dit gat; 4) verbind met stroomnetwerk; 5) schakel het notebook in.

Voor modellen die geen batterijreset via de batterij-resetopening ondersteunen gaat u naar Aan-/Uit-toets in Bovenaanzicht voor het uitvoeren van een batterijreset.

---

#### 4. **Stereoluidsprekers**

Deze notebook is mogelijk uitgerust met ingebouwde stereoluidsprekers die een geluid van hoge kwaliteit leveren en de HD-audiotechnologie ondersteunen.

#### 5. **SSD Gleuf**

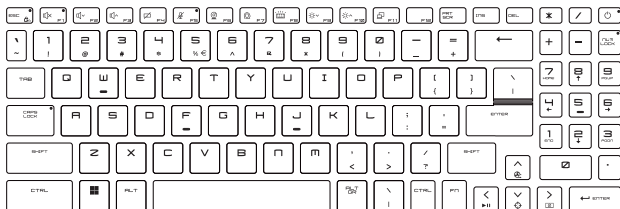
Deze notebook is uitgerust met een SSD M.2 sleuf die het SSD apparaat ondersteunt met PCIe-interface. Neem contact op met de geautoriseerde handelaar of het service centrum voor product service.

# Gebruik van het toetsenbord

Dit notebook biedt een volledig toetsenbord. Om ervoor te zorgen dat het toetsenbord goed werkt, is het een must om de benodigde toepassing te installeren voordat u de functietoetsen gebruikt.

Gebruik de FN-toetsen op het toetsenbord om de specifieke toepassingen of hulpmiddelen te activeren. Met deze toetsen zijn gebruikers in staat efficiënter te werken.

---



## Windows-toets

---



U vindt de Windows Logo-toets op het toetsenbord die wordt gebruikt om Windows-specifieke functies uit te voeren, zoals het openen van het menu Start en het starten van het snelmenu.

---

---

## Schakel Snelle FN Launch Toetsen in

---



- Dit notebook is uitgerust met een aantal Snelle FN Launch toetsen. Elke functietoets, van F1 tot F11, heeft een ingebouwde functie die beschikbaar is voor gebruik met een eenvoudige enkele druk op de knop.
  - Gebruikers kunnen de Snelle FN functietoetsen activeren of deactiveren door de FN en ESC toetsen in te drukken.
  - Lees de FN-vergrendeling LED-indicator op het ESC-toetskapje om de functiestatus te weten te komen.  
LED aan: Snelle FN Starttoetsen ingeschakeld.  
LED uit: Standaard FN combinatietoetsen ingeschakeld.
- 

## Gebruik Snelle FN Launch Toetsen

---



### Spreekster Instellingen

- F1: Demp de ingebouwde luidsprekers. De Microfoon Dempen LED indicator, op de F1 toets brandt als de microfoon-functie is gedemp.
  - F2: Het volume van de ingebouwde luidspreker verlagen.
  - F3: Verhoog het volume van de ingebouwde speaker.
- 



### Touchpad

Druk om de touchpad-functie te activeren of deactiveren.

---



### Microfoon Uit

- Druk om de microfoon-functie te activeren of deactiveren.
  - De Microfoon LED indicator op de F5 toets brandt als de microfoon-functie is gedeactiveerd.
- 



### Webcam

- De webcam functie in- en uitschakelen.
  - Webcam is uitgeschakeld onder de standaardinstellingen.
-



### MSI Center

- Op dit notebook kan met een veelzijdig hulpmiddel, het MSI Center, worden geïnstalleerd. Dit is een handige en efficiënte oplossing om te multi-tasken.
- Gebruik deze toets om de MSI Center toepassing te gebruiken.



### Achtergrondlicht Toetsenbord LED Instellingen

Druk herhaaldelijk in om een achtergrondlicht LED niveau volgens jouw voorkeur te selecteren.



### LCD Instellingen

- F9: De LCD-helderheid verlagen.
- F10: De LCD-helderheid verhogen.



### Display wisselen

De output mode van het scherm schakelen tussen LCD, externe monitor en beide.



### Schermafbeelding

Plaats een schermafbeelding op het toetsenbord, vervolgens kan het worden geplakt in een bewerkingsprogramma.

---

## Functies van FN-combinatietoetsen

---



### Onderbrekingstoets

Werkt als Onderbrekingstoets door beide toetsen te gebruiken.

---



### Pauzetoets

Werkt als Pauzetoets door beide toetsen te gebruiken.

---



### Scroll-Lock-toets

Werkt als Scroll-Lock-toets door beide toetsen te gebruiken.

---



### Cooler Boost

Om de ventilatorsnelheid te maximaliseren om de algemene temperatuur van de notebook af te koelen, gebruikt u beide toetsen.

---



### Crosshair

- Dradenkruis functie in- en uitschakelen, geleverd door Ware Kleuren toepassing.
  - Om deze functie te gebruiken is het vereist om Ware Kleuren te installeren.
- 



### Media Schakelaar

PLAY/ PAUSE van de media schakelen door beide toetsen te gebruiken.

---



### Display uit

Het scherm uitzetten door beide toetsen te gebruiken.

---

### Meerdere schermen gebruiken

---



Als gebruikers een extra monitor op het notebook aansluiten, zal het systeem automatisch de aangesloten monitor detecteren.

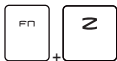
Gebruikers kunnen de instellingen van het scherm aanpassen.

- De monitor op het notebook aansluiten.
- De Windows-toets en ingedrukt houden en vervolgens op [P] toets drukken om [Project] te openen.
- Kies hoe u wilt dat uw scherm wordt getoond op het tweede scherm van de beschikbare keuzes, alleen pc-scherm, duplicaat, extend, en alleen tweede scherm.

### Toepassing: True Color (optioneel)

Mogelijk is op deze notebook vooraf de toepassing **True Color** geïnstalleerd.

Gebruikers kunnen met deze toepassing diverse kleurinstellingen kiezen voor de beste weergavebeleving.



#### Ware kleuren (True Color)

Start met beide toetsen de **True Color** toepassing.



#### True Color Selecties

Verander verschillende weergavemodi met beide toetsen.

---

## Specificaties

De hier genoemde specificaties zijn ter referentie en kunnen zonder voorafgaande kennisgeving worden gewijzigd.

Ga naar de officiële MSI-website op [www.msi.com](http://www.msi.com) of neem contact op met de plaatselijke handelaars voor informatie over de juiste specificaties van het gekochte product.

<b>Fysieke eigenschappen</b>	
Afmetingen	397 (W) x 320 (D) x 23~33 (H) mm
Gewicht	3,30 kg
<b>CPU</b>	
Pakket	BGA
Mobiele Processor	De nieuwste Intel® Core™ Processor Familie
<b>Geheugen</b>	
Technologie	DDR5
Geheugen	4 x SO-DIMM gleuven
Maximum	Tot 128 GB
<b>Voeding</b>	
AC/DC Adapter	1 x 330W, 19,5V Voeding: 100-240V~, 50/60Hz Vermogen: 19,5V ---, 16,9A
Accu	4-cellenbatterij
RTC Batterij	Ja
<b>Opslag</b>	
SSD	4 x M.2 2280 NVMe PCIe SSD gleuf

## Inleiding

---

<b>I/O poort</b>	
USB	3 x USB 3.2 Gen 2 <ul style="list-style-type: none"><li>• Stroomdeel functie wordt optioneel ondersteund</li></ul>
Thunderbolt™ 4 (optioneel)	2 x USB4 Type-C <ul style="list-style-type: none"><li>• PCIe, HDMI, DisplayPoort verbinding kan optioneel worden ondersteund</li><li>• 8K display monitor output</li><li>• Tot 40Gbps overdrachtssnelheid</li><li>• Ondersteunt maximaal 5V/3A of 5V/1,5A draagbare laadvermogen uitgang wanneer AC- of DC-voeding is aangesloten.</li></ul>
Audio	1 x Mic-in/hoofdtelefoon-uit combo
Video	1 x HDMI 1 x Mini-DisplayPoort
LAN	1 x RJ-45
Kaartlezer	1 x SD
<b>Communicatiepoort</b>	
LAN	Ondersteund
Draadloze LAN	Ondersteund
Bluetooth	Ondersteund
<b>Beeld</b>	
LCD Type (optioneel)	17,3" FHD/UHD LED paneel
<b>Video</b>	
Grafische kaart	<ul style="list-style-type: none"><li>• NVIDIA® GeForce® aparte grafische weergave</li><li>• De nieuwste Intel® geïntegreerde grafische kaart</li></ul>
VRAM	GDDR6, op grond van GPU-structuur
<b>Webcam</b>	
Type	Infrarood camera
Resolutie	HD
<b>Audio</b>	
Ingebouwde luidsprekers	2 x stereoluidsprekers 2 x tweeter-luidsprekers

---

## Beveiliging

Trusted Platform  
Module  
(optioneel)

TPM 2.0 is een op hardware gebaseerde versleutelingsapparaat dat samenwerkt met software metingen om een geavanceerdere en veiligere gegevensbeveiliging te vormen.

TPM-functionaliteiten kunnen worden ingeschakeld in de BIOS instellingen waar van toepassing.

Met professionele Windows-versies is BitLocker de standaard console verkrijgbaar voor TPM communicaties voor gegevensversleuteling.

---

# Hoe Stel je Windows Hello in (optioneel)

Windows Hallo is een meer veilige, persoonlijke manier om direct toegang te krijgen tot jouw Windows besturingssysteem met behulp van vingerafdrukken of gezichtsherkenning. De functie vereist een vingerafdruklezer of een infrarood camera die het ondersteunt. Zodra u alles hebt ingesteld, kun u inloggen met een korte veeg ("swipe") of een oogopslag.

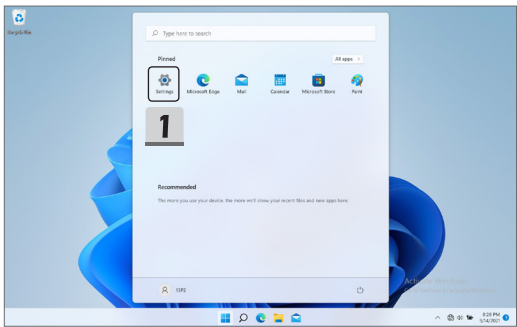
Volg de instructies hieronder om jouw Windows Hello Logins - Gezicht, Vingerafdruk en PIN in te stellen.

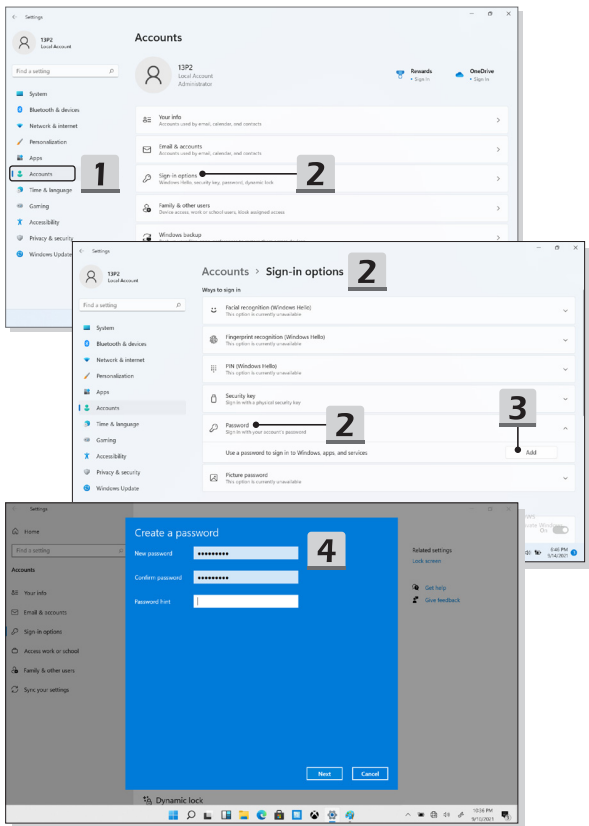
De hier getoonde figuren zijn alleen ter raadpleging, ze kunnen variëren afhankelijk van de versie van het Windows besturingssysteem dat is geïnstalleerd.

## Maak een Wachtwoord voor de Account aan

Voordat je Windows Hello instelt, is het vereist om het wachtwoord van de account in te stellen.

1. Ga naar [Start > Settings] (Start > Instellingen) en lokaliseer [Accounts].
2. In Opties aanmelden, klik op [Password] (Wachtwoord).
3. Onder [Password] Wachtwoord, klik op [Add] (Toevoegen) om verder te gaan.
4. Volg de instructies op het scherm om een nieuw wachtwoorden aan te maken voor je account, en klik daarna op [Finish] (Voltoeien) om af te sluiten.



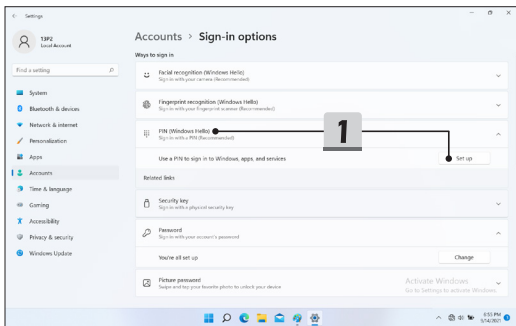


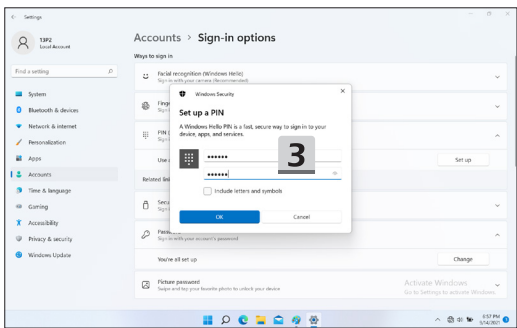
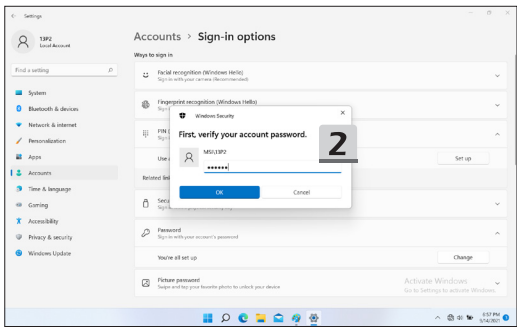
### Windows Hello PIN Instellen

Een Windows Hello PIN is een snelle, veilige manier om jouw apparaat, apps en diensten aan te melden.

De hier weergegeven figuren zijn uitsluitend bedoeld als referentie en kunnen verschillen van het model dat u hebt aangeschaft.

1. Selecteer [PIN (Windows Hello)], en klik daarna op [Set up] (Instellen) om verder te gaan.
  2. Verifieer eerst het wachtwoord van jouw account
  3. Stel jouw Windows Hello PIN in. Klik op [OK] om te sluiten.
- 



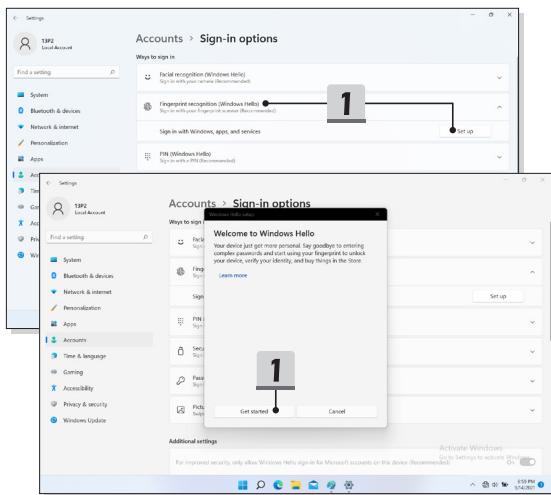


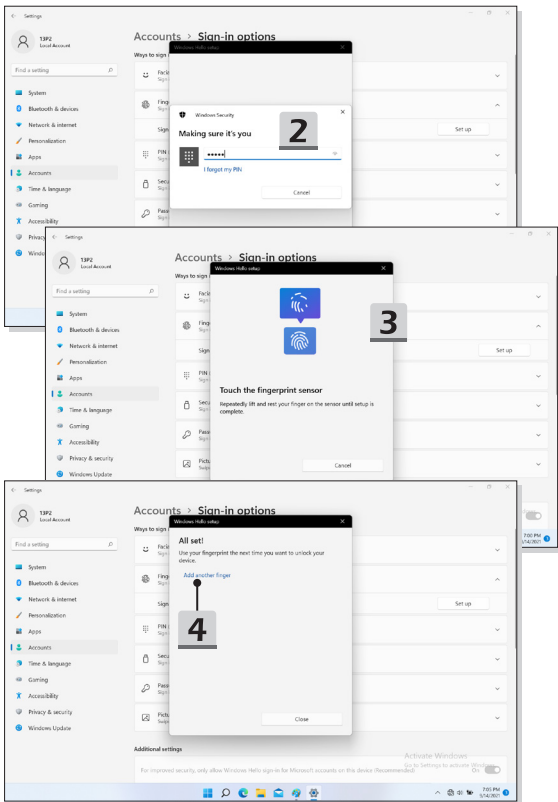
### Windows Hello Vingerafdruk Instellen

\* Uitsluitend voor bepaalde modellen

Het is tijd om afscheid te nemen van complexe wachtwoorden en om vingerafdrukken te gebruiken om jouw apparaat te ontgrendelen en om jouw identiteit te verifiëren.

1. Selecteer [Fingerprint Recognition (Windows Hello)] (Vingerafdrukherkenning (Windows Hello)), klik op [Set up] (Instellen) om de Windows Hello set-up wizard te openen, en klik vervolgens op [Get Started] (Begin) om verder te gaan.
2. Verifieer jouw Windows Hello PIN.
3. Plaats jouw vinger naar keuze op de vingerafdruksensor. U wordt een paar keer gevraagd met dezelfde vinger te vegen om Windows Hello in te stellen.
4. Klik op [Add Another] (Andere toevoegen) als u het proces met een andere vinger wilt herhalen.



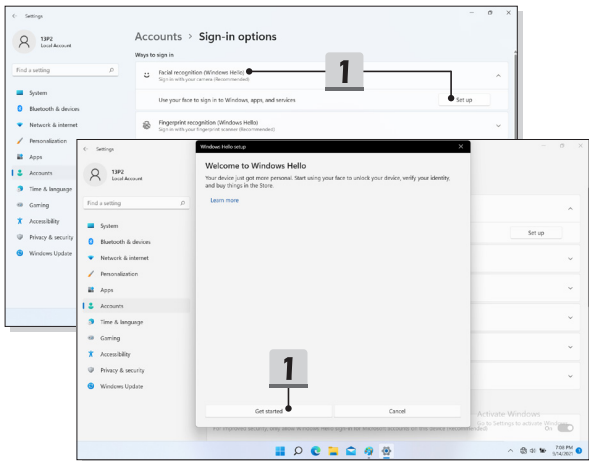


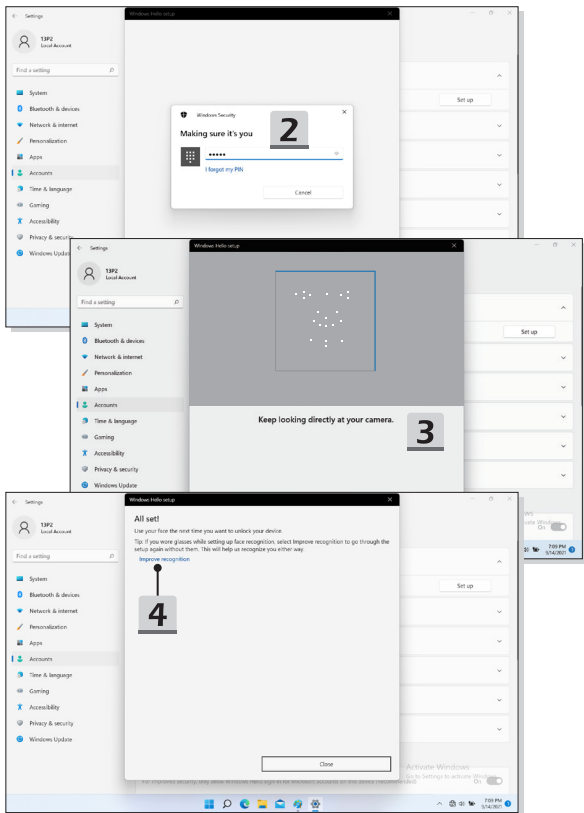
### Windows Hello Gezicht Instellen

\* Uitsluitend voor bepaalde modellen

Jouw apparaat is zojuist persoonlijker geworden. Gebruik je gezicht om jouw apparaat te ontgrendelen en om jouw identiteit te verifiëren.

1. Selecteer [Facial Recognition (Windows Hello)] (Gezichtsherkenning (Windows Hello)), klik op [Set up] (Instellen) om de Windows Hello set-up wizard te openen, en klik vervolgens op [Get Started] (Begin) om verder te gaan.
2. Verifieer jouw Windows Hello PIN.
3. Plaats uw gezicht midden in het frame dat op het scherm verschijnt. De camera zal uw gezicht registreren.
4. Voltooi de instelling. Als je een bril draagt tijdens de gezichtsherkenning, klik op [Improve recognition] (verbeter herkenning) om opnieuw door het instellen te gaan zonder de bril. Dit helpt het systeem om jou op beide manieren te herkennen. Klik op [Remove] (Verwijder) om het instellen van de gezicht login te annuleren.





## Hoe gebruik je de USB Power Share Functie (optioneel)

Dit notebook kan USB Power Share functie ondersteunen via Type-A USB poorten en biedt draagbare laadstroom output voor verschillende USB-apparaten, zoals mobiele telefoons en powerbanks, terwijl het notebook in hibernatie of aan het afsluiten is.

Het wordt aangeraden altijd de officiële geautoriseerde kabel te gebruiken om deze functie uit te voeren.

1. USB Power Share functie is alleen beschikbaar in AC-modus onder standaard instellingen; daarom is het een must om de AC-stroom te verbinden met het notebook voordat je deze functie inschakelt.
2. Gebruikers kunnen ook inschakelen met deze functie onder AC of DC modus in BIOS instellingen; echter, zodra de AC/ DC modus is ingeschakeld, kan dit de levensduur van de batterij in meer of mindere mate beïnvloeden.
3. USB Power Share functie ondersteunt alleen geselecteerde modellen, en de afbeeldingen die hier worden getoond zijn slechts voor referentie.



***msi***<sup>®</sup>



MSI.COM



SUPPORT



SOCIAL MEDIA