

Uw wasmachine

Gefeliciteerd - U hebt gekozen voor een modern, kwalitatief hoogwaardig huishoudelijk apparaat van Siemens. De wasautomaat kenmerkt zich door een zuinig water- en energieverbruik. Elke machine die onze fabriek verlaat, wordt zorgvuldig op werking en een perfecte toestand gecontroleerd.

Meer informatie over onze producten, toebehoren, reserveonderdelen en services vindt u op onze website www.siemens-home.com of u kunt contact opnemen met ons servicecentrum.

De contactgegevens van de dichtstbijzijnde servicedienst vindt u hier of in de servicedienst-map (afhankelijk van het model).
 - NL 088 424 4020
 - B 070 222 142

Milieuvriendelijk afvoeren
 Verpakking milieuvriendelijk afvoeren. Dit apparaat is gemarkeerd overeenkomstig de Europese Richtlijn 2012/19/EU betreffende afgedankte elektrische en elektronische apparatuur (waste electrical and electronic equipment - WEEE). De Richtlijn vormt het kader voor een in de hele EU geldende retourname en verwerking voor oude apparaten.

Inhoud

Bedoeld gebruik	1
Programma's	1
Programma instellen en aanpassen	3
Wassen	3/4
Na het wassen	4
Individuele instellingen	5/6
Instructies op display	6
Programmaoverzicht	7
Veiligheidsinstructies	8
Verbruikswaarden	8
Belangrijke instructies	9
Inzet voor vloeibaar wasmiddel	9
Verzorging/reiniging	9/10
Onderhoud	10
Wat te doen als ...	11

Milieubesparing/besparingstips

- Maximale hoeveelheid wasgoed van het betreffende programma benutten.
- Normaal verontreinigd wasgoed zonder voorwas wassen.
- Zie de textiellabels voor de keuze van de temperatuur. De temperatuur in de machine kan hiervan afwijken om een optimale combinatie van energiebesparing en wasresultaat te waarborgen.
- Wasmiddel volgens opgave van de fabrikant en waterhardheid doseren.
- Wanneer het wasgoed aansluitend in de wasdroger wordt gedroogd, het centrifugeoerental overeenkomstig de instructies van de producent van de droger kiezen.

Bedoeld gebruik

- uitsluitend voor huishoudelijk gebruik,
- voor het wassen van machinewasbaar textiel en handwasbare wol in wassop,
- voor gebruik met koud kraanwater en gangbare was- en onderhoudsmiddelen die voor gebruik in de wasautomaat geschikt zijn.
- De wasmachine mag worden bediend door kinderen vanaf 8 jaar, door personen met lichamelijke, zintuiglijke of geestelijke beperkingen en door personen met een gebrek aan kennis of ervaring, als er **toezicht** is of als ze door een verantwoordelijke persoon **zijn geïnstrueerd**.

- De veiligheidsinstructies op bladzijde 8 opvolgen!
 - Kinderen niet zonder toezicht bij de wasautomaat laten!
 - Kinderen mogen niet met het apparaat spelen!
 - Kinderen mogen zonder toezicht geen reinigings- en onderhoudswerkzaamheden uitvoeren!
 - Huisdieren uit de buurt van de wasautomaat houden!
- De wasautomaat pas na het lezen van deze handleiding en de afzonderlijke plaatsingshandleiding in gebruik nemen!

Programma's

Gedetailleerd programmaoverzicht → Bladzijde 7.
 Temperatuur en centrifugeoerental individueel te kiezen, afhankelijk van het gekozen programma en het programmaverloop.

Katoen	stevig textiel
+ Voorwas	stevig textiel, voorwas bij 30 °C
Kreukherstellend	gevoelig textiel
+ Voorwas	stevig textiel, voorwas bij 30 °C
Snel + Mix	verschillende soorten wasgoed
Fijne was / Zijde	gevoelig wasbaar textiel
Spoelen	extra spoelen met centrifugeren
Centrifugeren	met de hand gewassen wasgoed
Afpompen	van sop bij ---- (⊗ = centrifugeoerental)
Wol	hand-/machine wasbare wol
SuperKort 15'/30'	kort programma
Hygiëne	stevig textiel
Sport	textiel van microvezels
Overhemden/Blouses	strijkvrije overhemden
Donkere was	donker textiel

Voorbereiden

! Installatie deskundig uitvoeren volgens separate plaatsingshandleiding.

Machine controleren
 - Beschadigde machine nooit in gebruik nemen!
 - Neem contact op met de servicedienst!

Stekker in stopcontact steken
 - Alleen met droge handen!
 - Alleen bij de stekker vastpakken!

Waterkraan openen

Wassen

Wasgoed sorteren en in de wasautomaat doen
 Aanwijzingen van de fabrikant opvolgen! Volgens aanwijzingen op de textiellabels. Op soort, kleur, vervuiling en temperatuur. Maximale belading niet overschrijden → Bladzijde 7.

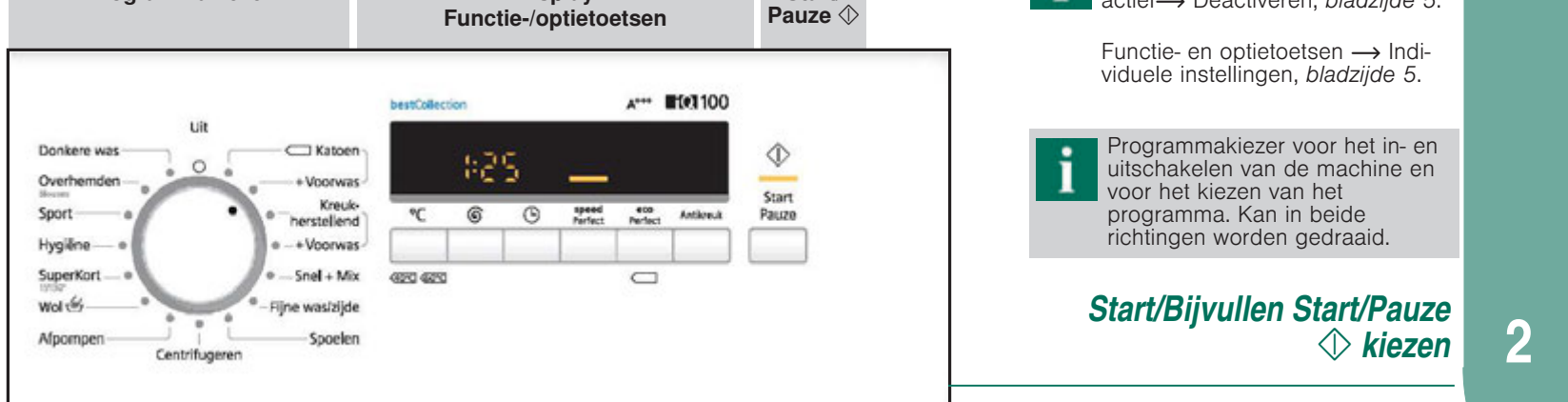
Belangrijke instructies opvolgen → Bladzijde 9.
 Grote en kleine stukken wasgoed in de machine doen! Vuldeur sluiten. Wasgoed niet tussen vuldeur en rubberen afdichtrand klemmen.

Was- en verzorgingsmiddel toevoegen
 Doseren overeenkomstig: hoeveelheid wasgoed, vervuiling, waterhardheid (deze kunt u navragen bij uw waterbedrijf) en aanwijzingen van de producent. Bij modellen zonder inzet voor vloeibaar wasmiddel: Vloeibaar wasmiddel in de betreffende doseerhouder vullen en in de trommel leggen.

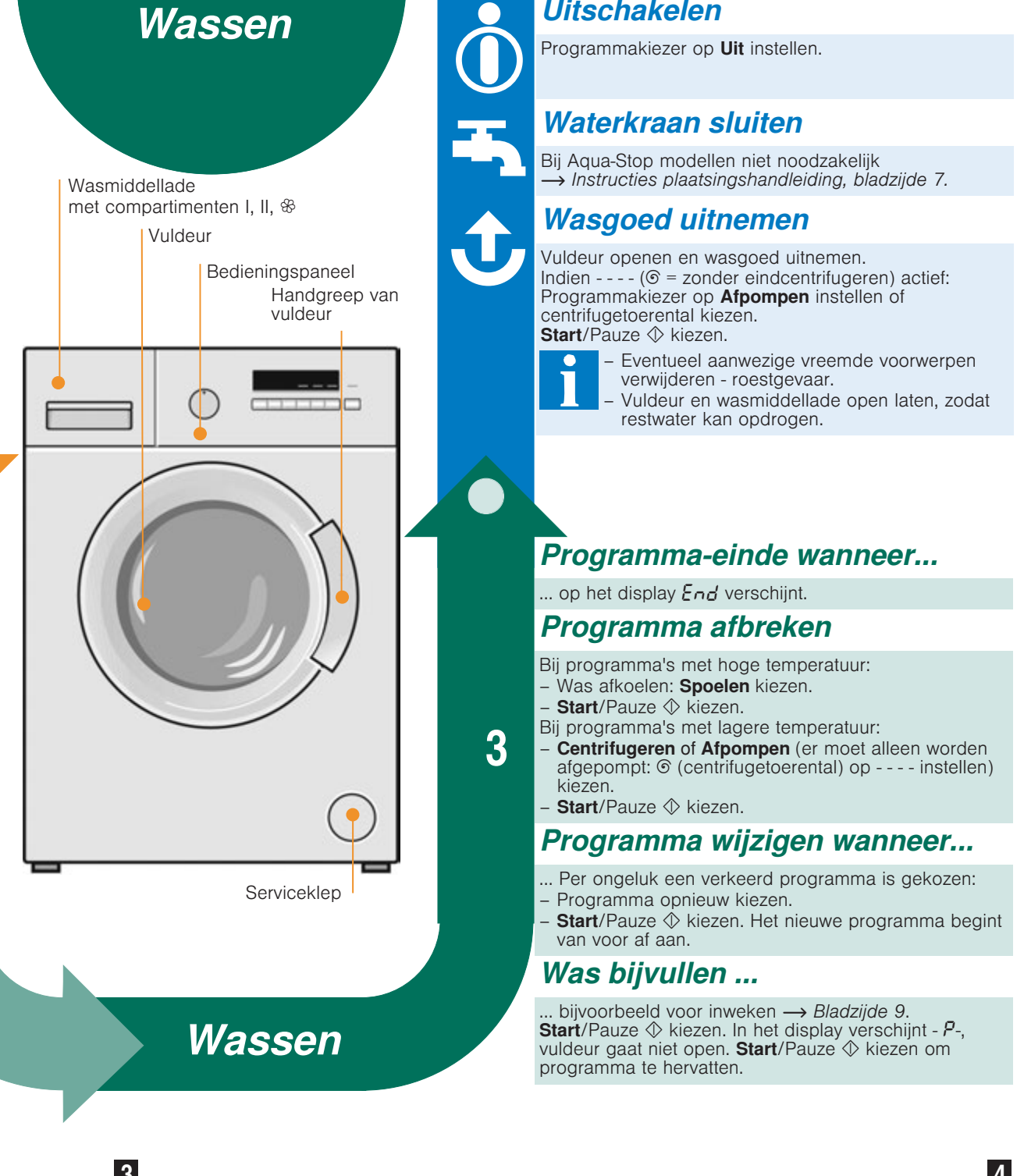
Tijdens bedrijf: Wees voorzichtig bij het openen van de wasmiddellade!
i Stroperige wasverzachter en stijfisel met water verdunnen. Voorkomt verstopping.



Programma instellen** en aanpassen



cold - 90	Temp. °C $\langle 40 \rangle \langle 60 \rangle$	Kiezen van de temperatuur (cold = koud)
----	1400*	⊗ (centrifugeoerental) Kiezen van het centrifugeoerental (* afhankelijk van het model) of ---- (⊗ = zonder eindcentrifugeren, wasgoed ligt in laatste spoelwater, display ----)
1h - 24h	(Klaar in)	Einde programma na ...
Statusindicaties		Indicaties voor programmaverloop:
☁ ☁ ⊗ End		Wassen, spoelen, centrifugeren, programmaudr resp. -einde
☁		Kinderbeveiliging → Bladzijde 5



Individuele instellingen

Funcietoetsen
 Voor en tijdens het gekozen programma kunnen het centrifugeoerental en de temperatuur worden gewijzigd. Effecten afhankelijk van de programmavoortgang.

Temp. °C (Temperatuur °C)
 U kunt de weergegeven wastemperatuur wijzigen. De instelbare maximale wastemperatuur hangt af van het gekozen programma.

(Omw./min.) (Centrifugeoerental // ----)
 (⊗ = zonder eindcentrifugeren)

Klaar in
 U kunt het weergegeven centrifugeoerental wijzigen of ---- (Spoelstop = zonder eindcentrifugeren, wasgoed ligt in laatste spoelwater, display ----) kiezen. Het mogelijke maximale centrifugeoerental hangt af van het model en het ingestelde programma.

Optietoetsen → Programmaoverzicht, Bladzijde 7

speed Perfect Voor het wassen in een kortere tijd bij vergelijkbaar wasresultaat als het standaardprogramma. Maximale beladingshoeveelheid → Programmaoverzicht, Bladzijde 7.

eco Perfect Voor energiebesparing bij vergelijkbaar wasresultaat als het standaardprogramma.

Antikreuk Speciaal centrifugeprogramma met aansluitend losmaken. Voorzichtig eindcentrifugeren - Restvochtgehalte van de was iets hoger.

Kinderbeveiliging
 op display
 Wasmachine beveiligen tegen abusievelijk wijzigen van de ingestelde functies.

Start/Bijvullen Start/Pauze
 Voor het starten van het programma of het bijvullen van wasgoed en het activeren/deactiveren van de kinderbeveiliging.

Programma-einde wanneer...
 ... op het display End verschijnt.

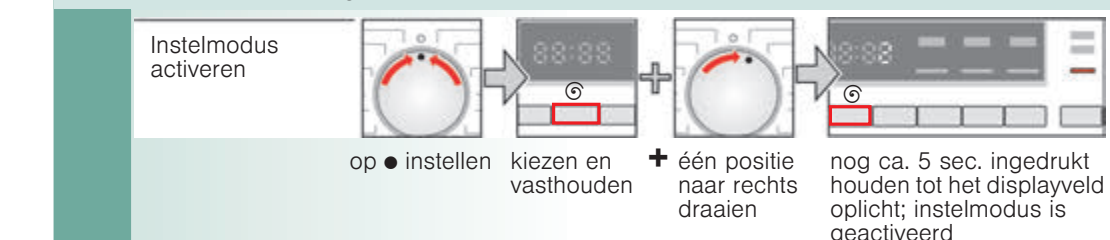
Programma afbreken
 Bij programma's met hoge temperatuur:
 - Was afkoelen: **Spoelen** kiezen.
 - **Start/Pauze** kiezen.

Programma wijzigen wanneer...
 ... Per ongeluk een verkeerd programma is gekozen:
 - Programma opnieuw kiezen.
 - **Start/Pauze** kiezen. Het nieuwe programma begint van voor af aan.

Was bijvullen ...
 ... bijvoorbeeld voor inweken → Bladzijde 9.
Start/Pauze kiezen. In het display verschijnt - P-, vuldeur gaat niet open. **Start/Pauze** kiezen om programma te hervatten.

Individuele instellingen

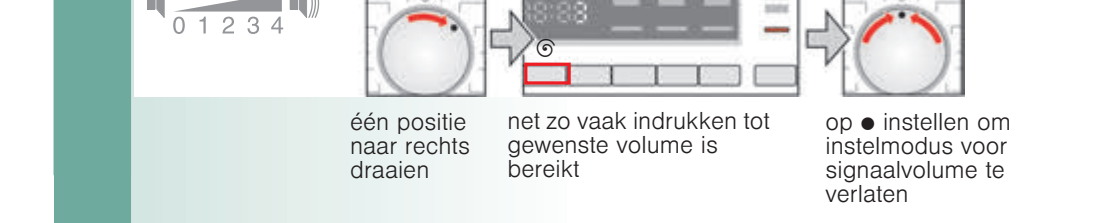
Signaal
 1. Instelmodus voor signaalvolume activeren



2. a) Volume instellen voor **Instructiesignalen**



2. b) Volume instellen voor **Toetssignalen**



Instructies op het display afhankelijk van het model

E: 17	Waterkraan (koud water) volledig openen; Toevoerslang geknikt/afgeklemd; Waterdruk te laag; Onderhoud, zeef reinigen → Bladzijde 10,
E: 18	Afvoerpomp verstopt; Onderhoud, afvoerpomp reinigen → Bladzijde 10. Afvoerslang/afvoerbuis verstopt; Onderhoud, afvoerslang op sifon reinigen → Bladzijde 10.
E: 23	Water in bodembak, apparaat lek. Waterkraan sluiten. Contact opnemen met de Servicedienst!
☁	Kinderbeveiliging actief, Deactiveren → Bladzijde 5.
Andere meldingen	Apparaat uitschakelen, 5 seconden wachten en apparaat weer inschakelen. Als de melding opnieuw verschijnt, contact opnemen met de Servicedienst.

Programma's	°C	Max.	Type wasgoed	Opties; Instructies
Katoen + Voorwas	ca. d - 90 °C	6 kg / 3,5 kg	stevig textiel, kookbestendig textiel van katoen of linnen	speed Perfect*, □ eco Perfect, Antikreuk
Hygiëne	ca. d - 60 °C			speed Perfect*, □ eco Perfect, Antikreuk, voor bijzonder gevoelige huid, langer wassen bij gekozen temperatuur, hogere waterstand, extra spoelgang
Kreukherstellend + Voorwas	ca. d - 60 °C	3 kg	kreukherstellend textiel van katoen, linnen, synthetisch materiaal of gemengde stoffen	speed Perfect, □ eco Perfect, Antikreuk
Snel + Mix	ca. d - 40 °C	2,5 kg	textiel van katoen of kreukherstellend textiel	speed Perfect, □ eco Perfect, Antikreuk, verschillende soorten wasgoed kunnen samen gewassen worden
Dankere was	ca. d - 40 °C	3 kg	donker textiel van katoen en donker kreukherstellend textiel	speed Perfect, □ eco Perfect, Antikreuk, minder spoelen en eindcentrifugereren
Overhemden/Blouses	ca. d - 60 °C		strijknie overhemden van katoen, linnen, synthetisch materiaal of gemengde stoffen	speed Perfect, □ eco Perfect, Antikreuk
Fijne was/zijde	ca. d - 40 °C	2 kg	voor gevoelig, wasbaar textiel (bijv. van zijde, satijn, synthetisch of gemengde stoffen (bijv. gordijnen))	speed Perfect, □ eco Perfect, Antikreuk
Wol	ca. d - 40 °C		hand- of machinewasbaar textiel van wol of met een volaandeel	Bijzonder besparend wasprogramma om krimp van het wasgoed te vermijden, langere programmaperiodes (textiel rust in wasop)
Sport	ca. d - 40 °C		textiel van microvezels	speed Perfect, □ eco Perfect, Antikreuk
SuperKort 15'/30'	ca. d - 40 °C	2 kg / 3,5 kg	kreukherstellend textiel van katoen, linnen, synthetisch materiaal of gemengde stoffen	Korte programma's, geschikt voor licht vervuild wasgoed
Extra programma's				Spoelen, Centrifugeren, Afpompen

Veiligheidsinstructies

- Wij verzoeken u vriendelijk om de bedienings- en plaatsingshandleiding en alle bij de wasautomaat meegeleverde informatie zorgvuldig door te lezen en dienovereenkomstig te handelen.
- Documentatie voor later gebruik bewaren.

Elektrocutiegevaar – Alleen aan de stekker, nooit aan de kabel trekken!
– Stekker alleen met droge handen in stopcontact steken of uit stopcontact halen.

Levensgevaar Bij versleten apparaten:
– Stekker uit het stopcontact halen.
– Aansluitkabel doorknippen en met stekker verwijderen.
– Slot van de vuldeur ontklaar maken. Kinderen kunnen zich zo niet opsluiten en in levensgevaar komen.

Verstikkingsgevaar – Verpakkingen, folie en verpakkingsonderdelen uit de buurt van kinderen houden.

Vergiftigingsgevaar – Was- en verzorgingsmiddelen op een voor kinderen niet toegankelijke plek bewaren.

Explosiegevaar – Met oplosmiddelhoudende reinigingsmiddelen, zoals vlekkenverwijderaar/wasbenzine, voorbehandeld wasgoed kan na het plaatsen tot een explosie leiden.
Wasgoed van te voren grondig met de hand spoelen.

Letselgevaar – De vuldeur kan zeer heet zijn.
– Wees voorzichtig bij het afpompen van heet waswater.
– Niet op de wasautomaat klimmen.
– Niet op de geopende vuldeur steunen.
– Niet in de trommel grijpen wanneer deze nog draait.

Verbruikswaarden

Programma	Belading	Stroom***	Water***	Programmaduur***
Katoen 20 °C	6 kg	0,30 kWh	68 l	2 1/4 u
Katoen 40 °C*	6 kg	0,95 kWh	68 l	2 1/4 u
Katoen 60 °C	6 kg	1,60 kWh	68 l	2 1/4 u
Katoen 90 °C	6 kg	2,45 kWh	76 l	2 1/2 u
Kreukherstellend 40 °C*	3 kg	0,70 kWh	53 l	1 3/4 u
Snel + Mix 30 °C	2,5 kg	0,40 kWh	44 l	1 u
Fijne was/zijde 30 °C	2 kg	0,30 kWh	37 l	3/4 u
Wol 30 °C	2 kg	0,20 kWh	43 l	3/4 u

* Programma-instelling voor controle volgens geldende EN60456.
Instructies voor vergelijkingstests: De testprogramma's testen met de aangegeven beladingshoeveelheid en maximaal centrifuge-toerental.

Programma	Extra functies	Belading	Energieverbruik per jaar	Waterverbruik per jaar
Katoen 40/60 °C	Ⓜ (eco perfect)*	6 kg/3 kg	153 kWh	10560 l

** Programma-instellingen voor controle en energielabeling volgens Richtlijn 60456 Ed.5 EG met koud water (15 °C).
*** De waarden wijken afhankelijk van de waterdruk, hardheid, instroomtemperatuur, omgevingstemperatuur, wasgoedsoort en vervuiling, gebruikt wasmiddel, variaties in de netspanning en gekozen opties af van de aangegeven waarden.

Belangrijke instructies

Voor de eerste keer wassen
Geen wasgoed vullen! Waterkraan openen. In het compartiment **II** vullen:
– ca. 1 liter water
– Wasmiddel (dosering volgens opgave van de fabrikant voor lichte vervuiling en volgens de waterhardheid)
Programmakiezer op **Kreukherstellend 60 °C** instellen en **Start/Pauze** ⇄ kiezen. Na afloop van het programma de programmakiezer op **Uit** zetten.

Wasgoed en machine voorzichtig behandelen
– Bij de dosering van alle was-, hulp- en reinigingsmiddelen te allen tijde de aanwijzingen van de fabrikant opvolgen.
– Zakken legen.
– Let op metalen delen (paperclips etc.).
– Gevoelig textiel in net/zak wassen (panty's, gordijnen, beugelbh's).
– Ritsen sluiten, slopen dichtknopen.
– Zand uit zakken en zomen borstelen.
– Gordijnringetjes verwijderen of in net/zak doen.

Wasgoed in de wasautomaat doen
Grote en kleine stukken wasgoed in de machine doen!
Wasgoed niet tussen vuldeur en rubberen afdichttrand klemmen.

Verschildend vervuild wasgoed
Nieuw wasgoed apart wassen.

licht	Niet voorwassen. Eventueel optie speed Perfect kiezen.
sterk	Vlekken eventueel voorbehandelen.
sterk	Minder wasgoed in de machine doen. Programma met Voorwas kiezen.

Inweken Wasgoed van gelijke kleur in de machine doen.
Inweekmiddel/wasmiddel volgens aanwijzingen van de fabrikant in compartiment **II** doen. Programmakiezer op **Katoen 30 °C** instellen en **Start/Pauze** ⇄ kiezen. Na ca. 10 minuten **Start/Pauze** kiezen om het programma te onderbreken. Na de gewenste inweektijd opnieuw **Start/Pauze** ⇄ kiezen wanneer het programma moet worden hervat, of anders programma wijzigen.

Stijven Wasgoed moet niet met wasverzachter zijn behandeld.
Stijfisel in alle wasprogramma's met vloeibaar stijfisel mogelijk. Stijfisel volgens aanwijzingen van de producent in het wasverzachtercompartiment ☉ (eventueel eerst reinigen) doseren.

Kleuren/ontkleuren
Verven alleen in die mate die gebruikelijk is voor huishoudens. Zout kan RVS aantasten! Instructies van de verfproducent opvolgen! Wasgoed **niet** in de wasautomaat ontkleuren!

Inzet voor vloeibaar wasmiddel

afhankelijk van het model

Inzet plaatsen voor de dosering van vloeibaar wasmiddel:
– Wasmiddellade volledig uitnemen → **Bladzijde 10**.
– Inzet naar voren schuiven.
Inzet niet gebruiken (naar boven schuiven):
– bij wasmiddelen met gel en bij waspoeder,
– bij programma's met Voorwas (Vorwäsche) of functie ☉ (**Klaar in**).

Verzorging /reiniging

Behuizing machine, bedieningspaneel
– Wasmiddelresten direct verwijderen.
– Met een zachte, vochtige doek afnemen.
– Reinigen met waterstraal niet toegestaan.

Verzorging/reiniging

Wasmiddellade reinigen ...
... wanneer wasmiddel- of wasverzachterresten aanwezig zijn.

- Eruit trekken, de inzet naar beneden drukken, lade volledig uitnemen.
- Inzet uitnemen: met de vinger de inzet van onderen naar boven drukken.
- Doseerbakje en inzet met water en borstel reinigen en drogen.
- Inzet plaatsen en inklikken (cilinder op geleidepen steken).
- Wasmiddellade inschuiven.

Wasmiddellade open laten zodat restvocht kan opdrogen.

Wastrommel
Vuldeur open laten zodat de trommel kan drogen.
Roestvlekken - chloorvrij poetsmiddel gebruiken, geen staalwol.

Ontkalken *Geen wasgoed in de machine!*
Bij een juiste wasmiddeldosering niet nodig; indien wel, dan ontkalken volgens opgave van de producent van het ontkalkingsmiddel. Geschikte ontkalkers kunnen via onze internet-site of via de Servicedienst (→ **Bladzijde 1**) worden verkregen.

Verbrandingsgevaar!
– Wasop laten afkoelen!
– Waterkraan dichtdraaien!

Onderhoud

Afvoerpomp
Programmakiezer op **Uit** instellen, stekker uit het stopcontact halen.

- Serviceklep openen
- Pompdeksel voorzichtig losschroeven (restwater)
- Binnenruimte, schroefdraad van het pompdeksel en pomphuis reinigen (waaiervan de pomp moet gedraaid kunnen worden).
- Pompdeksel weer plaatsen en vastschroeven.
- Serviceklep weer plaatsen.

Om te voorkomen dat bij de volgende keer wassen het wasmiddel ongebruikt in de afvoer stroomt: 1 liter water in compartiment **II** gieten en het programma **Afpompen** starten.

Afvoerslang op sifon verstopt
Programmakiezer op **Uit** instellen, stekker uit het stopcontact halen.

- Slangklem losmaken, afvoerslang voorzichtig lostrekken (let op: restwater).
- Afvoerslang en sifonlucht reinigen.

Afvoerslang weer opsteken en aansluitplek met slangklem borgen.

Zeef in watertoevoer verstopt
Elektrocutiegevaar
Aqua-Stop-veiligheidsvoorziening niet in water onderdempelen (bevat elektrische afsluiter).

Waterdruk in toevoerslang verminderen:

- Waterkraan sluiten!
- Willekeurig programma kiezen (behalve **Spoelen/Centrifugeren/Afpompen**).
- Start/Pauze** ⇄ kiezen. Programma ca. 40 seconden laten lopen.
- Programmakiezer op **Uit** instellen. Stekker uit het stopcontact halen. Zeef reinigen:
- Slang van waterkraan nemen. Zeef met een kleine borstel reinigen.
- Slang aansluiten en op lek Dichtheid controleren.

en/of bij modellen Standard en Aqua-Secure:
Slang aan de achterzijde van het apparaat afnemen, zeef met tang verwijderen en reinigen.

Wat te doen als ...

- Er water uitstroomt – Afvoerslang juist bevestigen/vervangen.
– Schroefaansluiting van de toevoerslang vastdraaien.
- Geen watertoevoer. Wasmiddel niet ingespoeld. – **Start/Pauze** ⇄ niet gekozen?
– Waterkraan niet geopend?
– Eventueel zeef verstopt? Zeef reinigen → **Bladzijde 10**.
– Toevoerslang geknikt of ingeklemd?
- Vuldeur gaat niet open. – Veiligheidsfunctie actief. Programma afbreken? → **Bladzijde 4**.
– - - - (☉ = zonder eindcentrifugeren) gekozen? → **Bladzijde 3,4**.
- Programma start niet. – **Start/Pauze** ⇄ of tijd Klaar in ☉ (**Klaar in**) gekozen?
– Vuldeur gesloten?
– Kinderbeveiliging actief? Deactiveren → **Bladzijde 5**.
- Wassop wordt niet afgepompt. – - - - (Spoelstop = zonder eindcentrifugeren) gekozen? → **Bladzijde 3,4**.
– Afvoerpomp reinigen → **Bladzijde 11**.
– Afvoerbuis en/of afvoerslang reinigen.
- Water in de trommel niet zichtbaar. – Geen storing - waterniveau onder het zichtbare bereik.
- Centrifugeresultaat niet naar tevredenheid. Wasgoed nat/te vochtig. – Geen storing - onbalanscontrolesysteem heeft centrifugeren afgebroken, ongelijkmatige verdeling van het wasgoed. Kleine en grote stukken wasgoed in de trommel verdelen.
– Te laag toerental gekozen? → **Bladzijde 5**.
- De duur van het programma wordt tijdens de wascyclus gewijzigd. – Geen storing - het programmaverloop wordt geoptimaliseerd voor het betreffende wasproces. Dit kan tot wijzigingen in de duur van het programma op het display leiden.
- Meerdere keren beginnen met centrifugeren. – Geen storing - onbalanscontrolesysteem zorgt ervoor dat onbalans verdwijnt.
- Restwater in het compartiment ☉ voor verzorgingsproduct. – Geen storing - werking van het verzorgingsmiddel wordt niet beïnvloed.
– Eventueel inzet reinigen → **Bladzijde 10**.
- Geurvorming in wasautomaat. – Programma **Katoen 90 °C** zonder wasgoed uitvoeren. Hiervoor hoofdwasmiddel gebruiken.
- Statusindicatie ☉ knippert. Er komt wasmiddel uit de wasmiddellade. – Te veel wasmiddel gebruikt?
1 eetlepel wasverzachter met een ½ liter water mengen en in compartiment **II** doen (*niet bij outdoor, sportkleding- en donstestiel!*).
– Wasmiddeldosering bij de volgende wasbeurt reduceren.
- Sterke geluidsontwikkeling, trillingen en "wandelen" bij het centrifugeren. – Apparaatvoeten gefixeerd?
Apparaatvoeten borgen → **Plaatsingshandleiding**.
– Transportbeveiligingen verwijderd?
Transportbeveiligingen verwijderen → **Plaatsingshandleiding**.
- Display/indicatielampen werken niet tijdens het bedrijf. – Stroomstoring?
– Zekeringen uitgeschakeld? Zekeringen inschakelen/vervangen.
– Wanneer de storing herhaaldelijk optreedt, de servicedienst inschakelen.
- Programma duurt langer dan gewoonlijk. – Geen storing - onbalanscontrolesysteem zorgt ervoor dat onbalans verdwijnt door het meerdere keren verdelen van het wasgoed.
– Geen storing - schuimcontrolesysteem actief - er wordt een spoelgang toegevoegd.
- Resten wasmiddel op het wasgoed. – Soms bevatten fosfaatvrije wasmiddelen resten die niet in water oplosbaar zijn.
– **Spoelen** kiezen of wasgoed na het wassen afborstelen.

Wanneer een storing niet zelf verholpen kan worden (uit-/inschakelen) of een reparatie nodig is:
– Programmakiezer op **Uit** instellen en stekker uit het stopcontact halen.
– Waterkraan dichtdraaien en contact opnemen met de servicedienst → **Plaatsingshandleiding**.

Wasautomaat

WM14B2G2NL

siemens-home.com/welcome

nl Gebruikershandleiding

Veiligheidsinstructies op blz. 8 aanhouden!

De wasautomaat pas na het lezen van deze handleiding en de afzonderlijke plaatsingshandleiding in gebruik nemen!

Register your product online

Uw wasmachine

Gefeliciteerd - U hebt gekozen voor een modern, kwalitatief hoogwaardig huishoudelijk apparaat van Siemens. De wasautomaat kenmerkt zich door een zuinig water- en energieverbruik. Elke machine die onze fabriek verlaat, wordt zorgvuldig op werking en een perfecte toestand gecontroleerd.

Meer informatie over onze producten, toebehoren, reserveonderdelen en services vindt u op onze website www.siemens-home.com of u kunt contact opnemen met ons servicecentrum.

De contactgegevens van de dichtstbijzijnde servicedienst vindt u hier of in de servicedienst-map (afhankelijk van het model).

- NL 088 424 4020
- B 070 222 142



Milieuvriendelijk afvoeren

Verpakking milieuvriendelijk afvoeren. Dit apparaat is gemarkeerd overeenkomstig de Europese Richtlijn 2012/19/EU betreffende afgedankte elektrische en elektronische apparatuur (waste electrical and electronic equipment - WEEE). De Richtlijn vormt het kader voor een in de hele EU geldende retourname en verwerking voor oude apparaten.

Inhoud

	Bladzijde
Bedoeld gebruik	1
Programma's	1
Programma instellen en aanpassen	3
Wassen	3/4
Na het wassen	4
Individuele instellingen	5/6
Instructies op display	6
Programmaoverzicht	7
Veiligheidsinstructies	8
Verbruikswaarden	8
Belangrijke instructies	9
Inzet voor vloeibaar wasmiddel	9
Verzorging/reiniging	9/10
Onderhoud	10
Wat te doen als	11



Milieubesparing/besparingstips

- Maximale hoeveelheid wasgoed van het betreffende programma benutten.
- Normaal verontreinigd wasgoed zonder voorwas wassen.
- Zie de textiellabels voor de keuze van de temperatuur. De temperatuur in de machine kan hiervan afwijken om een optimale combinatie van energiebesparing en wasresultaat te waarborgen.
- Wasmiddel volgens opgave van de fabrikant en waterhardheid doseren.
- Wanneer het wasgoed aansluitend in de wasdroger wordt gedroogd, het centrifuge-toerental overeenkomstig de instructies van de producent van de droger kiezen.

Bedoeld gebruik

- uitsluitend voor huishoudelijk gebruik,
- voor het wassen van machinewasbaar textiel en handwasbare wol in wassop,
- voor gebruik met koud kraanwater en gangbare was- en onderhoudsmiddelen die voor gebruik in de wasautomaat geschikt zijn.
- De wasmachine mag worden bediend door kinderen vanaf 8 jaar, door personen met lichamelijke, zintuiglijke of geestelijke beperkingen en door personen met een gebrek aan kennis of ervaring, als er **toezicht** is of als ze door een verantwoordelijke persoon **zijn geïnstrueerd**.



- De veiligheidsinstructies op bladzijde 8 opvolgen!
- Kinderen niet zonder toezicht bij de wasautomaat laten!
- Kinderen mogen niet met het apparaat spelen!
- Kinderen mogen zonder toezicht geen reinigings- en onderhoudswerkzaamheden uitvoeren!
- Huisdieren uit de buurt van de wasautomaat houden!



De wasautomaat pas na het lezen van deze handleiding en de afzonderlijke plaatsingshandleiding in gebruik nemen!

Programma's

Gedetailleerd programmaoverzicht → Bladzijde 7.

Temperatuur en centrifuge-toerental individueel te kiezen, afhankelijk van het gekozen programma en het programmaverloop.

Katoen	stevig textiel
+ Voorwas	stevig textiel, voorwas bij 30 °C
Kreukherstellend	gevoelig textiel
+ Voorwas	stevig textiel, voorwas bij 30 °C
Snel + Mix	verschillende soorten wasgoed
Fijne was / Zijde	gevoelig wasbaar textiel
Spoelen	extra spoelen met centrifugeren
Centrifugeren	met de hand gewassen wasgoed
Afpompen	van sop bij ---- (⊙ = centrifuge-toerental)
Wol	hand-/machine wasbare wol
SuperKort 15'/30'	kort programma
Hygiëne	stevig textiel
Sport	textiel van microvezels
Overhemden/Blouses	strijkrijve overhemden
Donkere was	donker textiel

Voorbereiden



Installatie deskundig uitvoeren volgens separate plaatsingshandleiding.



Machine controleren

- Beschadigde machine nooit in gebruik nemen!
- Neem contact op met de servicedienst!



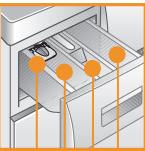
Stekker in stopcontact steken



- Alleen met droge handen!
- Alleen bij de stekker vastpakken!



Waterkraan openen

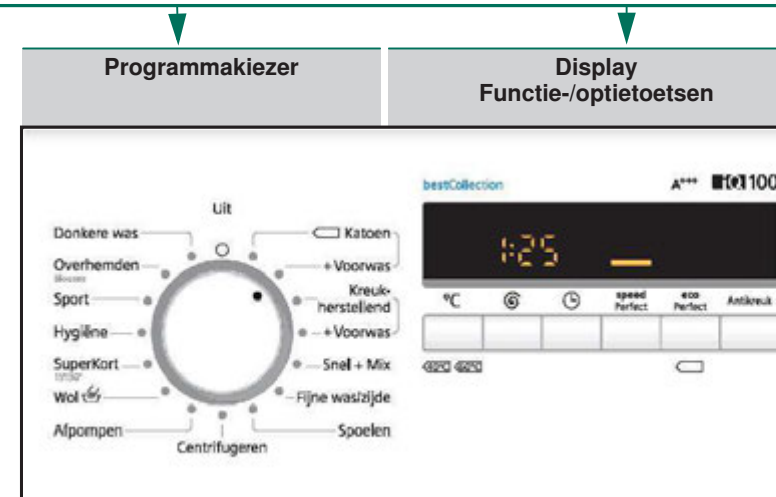


Inzet voor vloeibaar wasmiddel (afhankelijk van het model), Bladzijde 10

Compartment II: Wasmiddel voor hoofdwass, ontharder, bleekmiddel, vlekkenzout

Compartment ☼: Wasverzachter, stijfsel

Compartment I: Wasmiddel voor voorwas



cold - 90	Temp. °C $\leq 40^{\circ}$ $\leq 60^{\circ}$	Kiezen van de temperatuur (cold = koud)
---- - 1400*	⊙ (centrifuge-toerental)	Kiezen van het centrifuge-toerental (* afhankelijk zonder eindcentrifugeren, wasgoed ligt in laats
1h - 24h	⌚ (Klaar in)	Einde programma na ...
Statusindicaties		Indicaties voor programmaverloop:
End		Wassen, spoelen, centrifugeren, programmav
		Kinderbeveiliging → Bladzijde 5

Voor de eerste keer wassen
eenmaal zonder wasgoed wassen → Bladzijde 9

Wasgoed sorteren en in de wasautomaat doen

Aanwijzingen van de fabrikant opvolgen!
Volgens aanwijzingen op de textiellabels.
Op soort, kleur, vervuiling en temperatuur.
Maximale belading niet overschrijden → Bladzijde 7.

Belangrijke instructies opvolgen → Bladzijde 9.
Grote en kleine stukken wasgoed in de machine doen!
Vuldeur sluiten. Wasgoed niet tussen vuldeur en rubberen afdichtrand klemmen.

Was- en verzorgingsmiddel toevoegen

Doseren overeenkomstig:
veelheid wasgoed, vervuiling, waterhardheid (deze kunt u navragen bij uw waterbedrijf) en aanwijzingen van de producent.
Bij modellen zonder inzet voor vloeibaar wasmiddel:
Vloeibaar wasmiddel in de betreffende doseerhouder vullen en in de trommel leggen.
Tijdens bedrijf: Wees voorzichtig bij het openen van de wasmiddellade!

i Stroperige wasverzachter en stijfsel met water verdunnen.
Voorkomt verstopping.

Programma instellen** en aanpassen

i **Als op het display symbool knippert, kinderbeveiliging actief → Deactiveren, *bladzijde 5*.

Functie- en optietoetsen → Individuele instellingen, *bladzijde 5*.

i Programmakiezer voor het in- en uitschakelen van de machine en voor het kiezen van het programma. Kan in beide richtingen worden gedraaid.

Start/Bijvullen Start/Pauze
kies

i Bij langer aanraken van de functietoetsen worden de instelopties automatisch doorlopen!

ijk van het model) of ---- (⊙ =
ste spoelwater, display ----)

uur resp. -einde

Wassen

Wasmiddellade
met compartimenten I, II,

Vuldeur

Bedieningspaneel
Handgreep van
vuldeur



1

2

Wassen



Uitschakelen

Programmakiezer op **Uit** instellen.

Waterkraan sluiten

Bij Aqua-Stop modellen niet noodzakelijk
→ *Instructies plaatsingshandleiding, bladzijde 7*.

Wasgoed uitnemen

Vuldeur openen en wasgoed uitnemen.
Indien ---- (⊙ = zonder eindcentrifugeren) actief:
Programmakiezer op **Afpompen** instellen of
centrifugetoerental kiezen.
Start/Pauze kiezen.

i – Eventueel aanwezige vreemde voorwerpen verwijderen - roestgevaar.
– Vuldeur en wasmiddellade open laten, zodat restwater kan opdrogen.

Programma-einde wanneer...

... op het display **End** verschijnt.

Programma afbreken

Bij programma's met hoge temperatuur:

- Was afkoelen: **Spoelen** kiezen.
- **Start/Pauze** kiezen.

Bij programma's met lagere temperatuur:

- **Centrifugeren** of **Afpompen** (er moet alleen worden afgepompt: ⊙ (centrifugetoerental) op ---- instellen) kiezen.
- **Start/Pauze** kiezen.

Programma wijzigen wanneer...

... Per ongeluk een verkeerd programma is gekozen:

- Programma opnieuw kiezen.
- **Start/Pauze** kiezen. Het nieuwe programma begint van voor af aan.

Was bijvullen ...

... bijvoorbeeld voor inweken → *Bladzijde 9*.
Start/Pauze kiezen. In het display verschijnt - **P** -,
vuldeur gaat niet open. **Start/Pauze** kiezen om
programma te hervatten.

Individuele instellingen

Functietoetsen

Voor en tijdens het gekozen programma kunnen het centrifugetoerental en de temperatuur worden gewijzigd. Effecten afhankelijk van de programmavoortgang.

Temp. °C (Temperatuur °C)

U kunt de weergegeven wastemperatuur wijzigen. De instelbare maximale wastemperatuur hangt af van het gekozen programma.

⊙ (Omw./min.) (Centrifugetoerental // ----
⊙ = zonder eindcentrifugeren))

U kunt het weergegeven centrifugetoerental wijzigen of ---- (Spoelstop = zonder eindcentrifugeren, wasgoed ligt in laatste spoelwater, display ----) kiezen. Het mogelijke maximale centrifugetoerental hangt af van het model en het ingestelde programma.

⌚ Klaar in

Bij keuze van het programma wordt de betreffende programmaduur weergegeven. De programmastart kunt u voor aanvang van het programma uitstellen. De "Klaar in"-tijd kan in stappen van 1 uur tot maximaal 24 uur worden ingesteld. Toets ⌚ (Klaar in) net zo vaak kiezen, tot het gewenste aantal uren wordt weergegeven (h = uur). Start/Pauze ◊ kiezen.

Optietoetsen → Programmaoverzicht, Bladzijde 7

speed Perfect	Voor het wassen in een kortere tijd bij vergelijkbaar wasresultaat als het standaardprogramma. Maximale beladingshoeveelheid → Programmaoverzicht, Bladzijde 7.
eco Perfect	Voor energiebesparing bij vergelijkbaar wasresultaat als het standaardprogramma.
Antikreuk	Speciaal centrifugeprogramma met aansluitend losmaken. Voorzichtig eindcentrifugeren - Restvochtgehalte van de was iets hoger.

Kinderbeveiliging

🔒 op display	Wasmachine beveiligen tegen abusievelijk wijzigen van de ingestelde functies. AAN/UIT: na programmastart/-einde ca. 5 seconden lang Start/Pauze ◊ kiezen. Instructie: Kinderbeveiliging kan tot aan de volgende programmastart geactiveerd blijven, ook na uitschakelen van de machine! Dan voor de programmastart de kinderbeveiliging deactiveren en eventueel na de programmastart weer activeren.
--------------	---

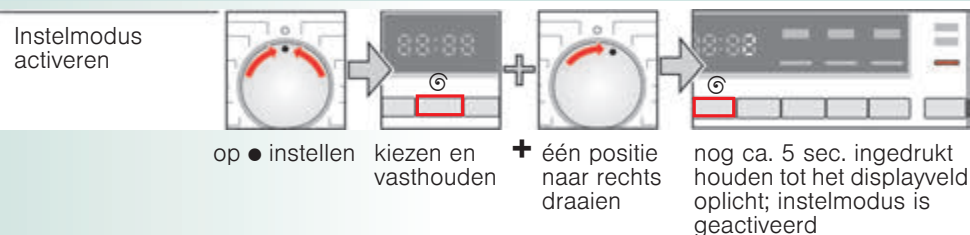
Start/Bijvullen Start/Pauze ◊

Voor het starten van het programma of het bijvullen van wasgoed en het activeren/deactiveren van de kinderbeveiliging.

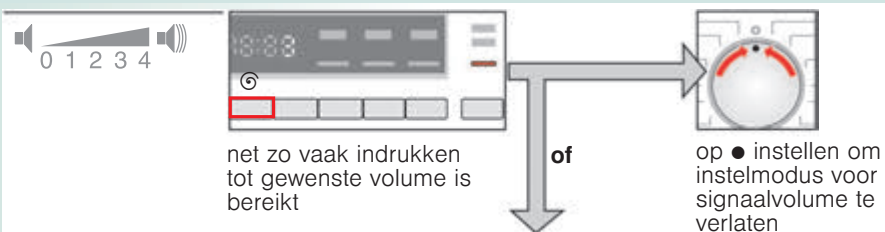
Individuele instellingen

Signaal

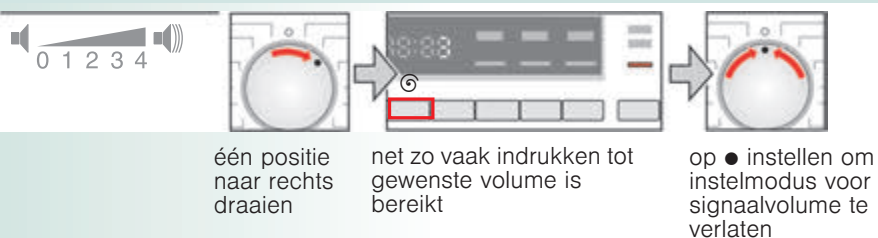
1. Instelmodus voor signaalvolume activeren



2. a) Volume instellen voor Instructiesignalen



2. b) Volume instellen voor Toetssignalen



Instructies op het display afhankelijk van het model

E: 17	Waterkraan (koud water) volledig openen; Toevoerslang geknikt/afgeklemd; Waterdruk te laag; Onderhoud, zeef reinigen → Bladzijde 10,
E: 18	Afvoerpomp verstopt; Onderhoud, afvoerpomp reinigen → Bladzijde 10. Afvoerslang/afvoerbuis verstopt; Onderhoud, afvoerslang op sifon reinigen → Bladzijde 10.
E: 23	Water in bodembak, apparaat lek. Waterkraan sluiten. Contact opnemen met de Servicedienst!
🔒	Kinderbeveiliging actief, Deactiveren → Bladzijde 5.
Andere meldingen	Apparaat uitschakelen, 5 seconden wachten en apparaat weer inschakelen. Als de melding opnieuw verschijnt, contact opnemen met de Servicedienst.

Programmaoverzicht

→ Tabel verbruikswaarden bladzijde 8 en instructies op bladzijde 9 opvolgen!

Programma's	°C	Max.	Type wasgoed	Opties: Instructies
-------------	----	------	--------------	---------------------

Katoen + Voorwas	— c o L d' - 90 °C	6 kg/ 3,5 kg*	stevig textiel, kookbestendig textiel van katoen of linnen	speed Perfect*, □ eco Perfect, Antikreuk
Hygiëne	c o L d' - 60 °C			speed Perfect*, □ eco Perfect, Antikreuk; voor bijzonder gevoelige huid, langer wassen bij gekozen temperatuur, hogere waterstand, extra spoelgang
Kreukherstellend + Voorwas	— c o L d' - 60 °C	3 kg	kreukherstellend textiel van katoen, linnen, synthetisch materiaal of gemengde stoffen	speed Perfect; □ eco Perfect, Antikreuk
Snel + Mix	c o L d' - 40 °C	2,5 kg	textiel van katoen of kreukherstellend textiel	speed Perfect; □ eco Perfect, Antikreuk; verschillende soorten wasgoed kunnen samen gewassen worden
Dankere was	c o L d' - 40 °C	3 kg	donker textiel van katoen en donker kreukherstellend textiel	speed Perfect; □ eco Perfect, Antikreuk
Overhemden/Blouses	c o L d' - 60 °C		strijkrije overhemden van katoen, linnen, synthetisch materiaal of gemengde stoffen	speed Perfect; □ eco Perfect, Antikreuk
Fijne was/zijde	c o L d' - 40 °C	2 kg	voor gevoelig, wasbaar textiel bijv. van zijde, satijn, synthetisch of gemengde stoffen (bijv. gordijnen)	speed Perfect; □ eco Perfect, Antikreuk
Wol	c o L d' - 40 °C		hand- of machinewasbaar textiel van wol of met een wolaandeel	Bijzonder besparend wasprogramma om krimp van het wasgoed te vermijden, langere programmapauzes (textiel rust in wassop)
Sport	c o L d' - 40 °C		textiel van microvezels	speed Perfect; □ eco Perfect, Antikreuk
SuperKort 15/30'	c o L d' - 40 °C	2 kg/ 3,5 kg	kreukherstellend textiel van katoen, linnen, synthetisch materiaal of gemengde stoffen	Korte programma's, geschikt voor licht vervuild wasgoed

Extra programma's

* Gereduceerde belasting bij optie **speed Perfect**.

i Programma's zonder Voorwas (Vorwäsche) - Wasmiddel in compartiment II doen; programma's met Voorwas - Wasmiddel over compartiment I en II verdelen.

Spoelen, Centrifugeren, Afpompen

9608 / 9001225230

WM14B2G2NL

BSH Hausgeräte GmbH
Carl-Wery-Strasse 34 81739 München GERMANY
Gefabriceerd door BSH Hausgeräte GmbH onder handelsmerkllicentie van Siemens AG



Veiligheidsinstructies

- Wij verzoeken u vriendelijk om de bedienings- en plaatsingshandleiding en alle bij de wasautomaat meegeleverde informatie zorgvuldig door te lezen en dienovereenkomstig te handelen.
- Documentatie voor later gebruik bewaren.

Elektrocutiegevaar

- Alleen aan de stekker, nooit aan de kabel trekken!
- Stekker alleen met droge handen in stopcontact steken of uit stopcontact halen.

Levensgevaar

- Bij versleten apparaten:
- Stekker uit het stopcontact halen.
 - Aansluitkabel doorknippen en met stekker verwijderen.
 - Slot van de vuldeur onklaar maken. Kinderen kunnen zich zo niet openen en in levensgevaar komen.

Verstikkingsgevaar

- Verpakkingen, folie en verpakkingsonderdelen uit de buurt van kinderen houden.

Vergiftigingsgevaar

- Was- en verzorgingsmiddelen op een voor kinderen niet toegankelijke plek bewaren.

Explosiegevaar

- Met oplosmiddelhoudende reinigingsmiddelen, zoals vlekkenverwijderaar/wasbenzine, voorbehandeld wasgoed kan na het plaatsen tot een explosie leiden. Wasgoed van te voren grondig met de hand spoelen.

Letselgevaar

- De vuldeur kan zeer heet zijn.
- Wees voorzichtig bij het afpompen van heet waswater.
- Niet op de wasautomaat klimmen.
- Niet op de geopende vuldeur steunen.
- Niet in de trommel grijpen wanneer deze nog draait.

Verbruikswaarden

Programma	Belasting	Stroom***	Water***	Programmaduur***
Katoen 20 °C	6 kg	0,30 kWh	68 l	2 1/4 u
Katoen 40 °C*	6 kg	0,95 kWh	68 l	2 1/4 u
Katoen 60 °C	6 kg	1,60 kWh	68 l	2 1/4 u
Katoen 90 °C	6 kg	2,45 kWh	76 l	2 1/2 u
Kreukherstellend 40 °C*	3 kg	0,70 kWh	53 l	1 3/4 u
Snel + Mix 30 °C	2,5 kg	0,40 kWh	44 l	1 u
Fijne was/zijde 30 °C	2 kg	0,30 kWh	37 l	3/4 u
Wol 30 °C	2 kg	0,20 kWh	43 l	3/4 u

* Programma-instelling voor controle volgens geldende EN60456.

Instructies voor vergelijkingstests: De testprogramma's testen met de aangegeven beladingshoeveelheid en maximaal centrifugeertoerental.

Programma	Extra functies	Belasting	Energieverbruik per jaar	Waterverbruik per jaar
Katoen 40/60 °C	Ⓜ (eco perfect)*	6 kg/3 kg	153 kWh	10560 l

** Programma-instellingen voor controle en energielabeling volgens Richtlijn 60456 Ed.5 EG met koud water (15 °C).

*** De waarden wijken afhankelijk van de waterdruk, hardheid, instroomtemperatuur, omgevingstemperatuur, wasgoedsoort en vervuiling, gebruikt wasmiddel, variaties in de netspanning en gekozen opties af van de aangegeven waarden.



Belangrijke instructies



Voor de eerste keer wassen

Geen wasgoed vullen! Waterkraan openen. In het compartiment **II** vullen:

- ca. 1 liter water
- Wasmiddel (dosering volgens opgave van de fabrikant voor lichte vervuiling en volgens de waterhardheid)

Programmakieler op **Kreukherstellend 60 °C** instellen en **Start/Pauze** ⇄ kiezen. Na afloop van het programma de programmakieler op **Uit** zetten.



Wasgoed en machine voorzichtig behandelen

- Bij de dosering van alle was-, hulp- en reinigingsmiddelen te allen tijde de aanwijzingen van de fabrikant opvolgen.
- Zakken legen.
- Let op metalen delen (paperclips etc.).
- Gevoelig textiel in net/zak wassen (panty's, gordijnen, beugelbh's).
- Rietsen sluiten, slopen dichtknopen.
- Zand uit zakken en zomen borstelen.
- Gordijnringetjes verwijderen of in net/zak doen.



Wasgoed in de wasautomaat doen

Grote en kleine stukken wasgoed in de machine doen!

Wasgoed niet tussen vuldeur en rubberen afdichtrand klemmen.



Verschillend vervuild wasgoed

		Nieuw wasgoed apart wassen.
licht		Niet voorwassen. Eventueel optie speed Perfect kiezen.
		Vlekken eventueel voorbehandelen.
sterk		Minder wasgoed in de machine doen. Programma met Voorwas kiezen.



Inweken

Wasgoed van gelijke kleur in de machine doen.

Inweekmiddel/wasmiddel volgens aanwijzingen van de fabrikant in compartiment **II** doen.

Programmakieler op **Katoen 30 °C** instellen en **Start/Pauze** ⇄ kiezen. Na ca. 10 minuten **Start/Pauze** kiezen om het programma te onderbreken. Na de gewenste inweektijd opnieuw **Start/Pauze** ⇄ kiezen wanneer het programma moet worden hervat, of anders programma wijzigen.



Stijven

Wasgoed moet niet met wasverzachter zijn behandeld.

Stijfsel in alle wasprogramma's met vloeibaar stijfsel mogelijk. Stijfsel volgens aanwijzingen van de producent in het wasverzachtercompartiment ☼ (eventueel eerst reinigen) doseren.



Kleuren/ontkleuren

Verven alleen in die mate die gebruikelijk is voor huishoudens. Zout kan RVS aantasten! Instructies van de verfproducent opvolgen! Wasgoed **niet** in de wasautomaat ontkleuren!



Inzet voor vloeibaar wasmiddel

afhankelijk van het model



Inzet plaatsen voor de dosering van vloeibaar wasmiddel:

- Wasmiddellade volledig uitnemen → *Bladzijde 10*.
- Inzet naar voren schuiven.

Inzet niet gebruiken (naar boven schuiven):

- bij wasmiddelen met gel en bij waspoeder,
- bij programma's met Voorwas (Vorwäsche) of functie ☹ (Klaar in).



Verzorging /reiniging



Behuizing machine, bedieningspaneel

- Wasmiddelresten direct verwijderen.
- Met een zachte, vochtige doek afnemen.
- Reinigen met waterstraal niet toegestaan.

Verzorging/reiniging

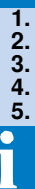


- **Elektrocutiegevaar!** Stekker uit het stopcontact halen!
- **Explosiegevaar!** Geen oplosmiddelen!



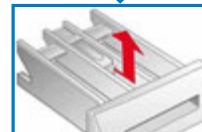
Wasmiddellade reinigen ...

... wanneer wasmiddel- of wasverzachterresten aanwezig zijn.



1. Eruit trekken, de inzet naar beneden drukken, lade volledig uitnemen.
2. Inzet uitnemen: met de vinger de inzet van onderen naar boven drukken.
3. Doseerbakje en inzet met water en borstel reinigen en drogen.
4. Inzet plaatsen en inklikken (cilinder op geleidepen steken).
5. Wasmiddellade inschuiven.

Wasmiddellade open laten zodat restvocht kan opdrogen.



Wastrommel

Vuldeur open laten zodat de trommel kan drogen.

Roestvlekken - chloorvrij poetsmiddel gebruiken, geen staalwol.



Ontkalken

Geen wasgoed in de machine!

Bij een juiste wasmiddeldosering niet nodig; indien wel, dan ontkalken volgens opgave van de producent van het ontkalkingsmiddel. Geschikte ontkalkers kunnen via onze internetsite of via de Servicedienst (→ *Bladzijde 1*) worden verkregen.

Onderhoud



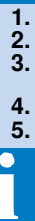
Verbrandingsgevaar!

- Wassop laten afkoelen!
- Waterkraan dichtdraaien!



Afvoerpomp

Programmakieler op **Uit** instellen, stekker uit het stopcontact halen.



1. Serviceklep openen
2. Pompdeksel voorzichtig losschroeven (restwater)
3. Binnenruimte, schroefdraad van het pompdeksel en pomphuis reinigen (waaiër van de pomp moet gedraaid kunnen worden).
4. Pompdeksel weer plaatsen en vastschroeven.
5. Serviceklep weer plaatsen.



Om te voorkomen dat bij de volgende keer wassen het wasmiddel ongebruikt in de afvoer stroomt: 1 liter water in compartiment **II** gieten en het programma **Afpompen** starten.

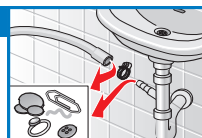


Afvoerslang op sifon verstopt

Programmakieler op **Uit** instellen, stekker uit het stopcontact halen.



1. Slangklem losmaken, afvoerslang voorzichtig lostrekken (let op: restwater).
2. Afvoerslang en sifontuit reinigen.
3. Afvoerslang weer opsteken en aansluitplek met slangklem borgen.



Zeef in watertoevoer verstopt

Elektrocutiegevaar

Aqua-Stop-veiligheidsvoorziening niet in water onderdempelen (bevat elektrische afsluiter).

Waterdruk in toevoerslang verminderen:

1. Waterkraan sluiten!
2. Willekeurig programma kiezen (behalve **Spoelen/Centrifugeren/Afpompen**).
3. **Start/Pauze** ⇄ kiezen. Programma ca. 40 seconden laten lopen.
4. Programmakieler op **Uit** instellen. Stekker uit het stopcontact halen. Zeef reinigen:
5. Slang van waterkraan nemen. Zeef met een kleine borstel reinigen.

en/of bij modellen Standard en Aqua-Secure:

Slang aan de achterzijde van het apparaat afnemen, zeef met tang verwijderen en reinigen.

6. Slang aansluiten en op lek Dichtheid controleren.



Wat te doen als ...

● Er water uitstroomt	<ul style="list-style-type: none"> - Afvoerslang juist bevestigen/vervangen. - Schroefaansluiting van de toevoerslang vastdraaien.
● Geen watertoevoer. Wasmiddel niet ingespoeld.	<ul style="list-style-type: none"> - Start/Pauze ⇄ niet gekozen? - Waterkraan niet geopend? - Eventueel zeef verstopt? Zeef reinigen → <i>Bladzijde 10</i>. - Toevoerslang geknikt of ingeklemd?
● Vuldeur gaat niet open.	<ul style="list-style-type: none"> - Veiligheidsfunctie actief. Programma afbreken? → <i>Bladzijde 4</i>. - ---- (Ⓞ = zonder eindcentrifugeren) gekozen? → <i>Bladzijde 3,4</i>.
● Programma start niet.	<ul style="list-style-type: none"> - Start/Pauze ⇄ of tijd Klaar in Ⓞ (Klaar in) gekozen? - Vuldeur gesloten? - Kinderbeveiliging actief? Deactiveren → <i>Bladzijde 5</i>.
● Wassop wordt niet afgepompt.	<ul style="list-style-type: none"> - ---- (Spoelstop = zonder eindcentrifugeren) gekozen? → <i>Bladzijde 3,4</i>. - Afvoerpomp reinigen → <i>Bladzijde 11</i>. - Afvoerbuus en/of afvoerslang reinigen.
● Water in de trommel niet zichtbaar.	<ul style="list-style-type: none"> - Geen storing - waterniveau onder het zichtbare bereik.
● Centrifugerresultaat niet naar tevredenheid. Wasgoed nat/te vochtig.	<ul style="list-style-type: none"> - Geen storing - onbalanscontrolesysteem heeft centrifugeren afgebroken, ongelijkmatige verdeling van het wasgoed. Kleine en grote stukken wasgoed in de trommel verdelen. - Te laag toerental gekozen? → <i>Bladzijde 5</i>.
● De duur van het programma wordt tijdens de wascyclus gewijzigd.	<ul style="list-style-type: none"> - Geen storing - het programmaverloop wordt geoptimaliseerd voor het betreffende wasproces. Dit kan tot wijzigingen in de duur van het programma op het display leiden.
● Meerdere keren beginnen met centrifugeren.	<ul style="list-style-type: none"> - Geen storing - onbalanscontrolesysteem zorgt ervoor dat onbalans verdwijnt.
● Restwater in het compartiment Ⓢ voor verzorgingsproduct.	<ul style="list-style-type: none"> - Geen storing - werking van het verzorgingsmiddel wordt niet beïnvloed. - Eventueel inzet reinigen → <i>Bladzijde 10</i>.
● Geurvorming in wasautomaat.	<ul style="list-style-type: none"> - Programma Katoen 90 °C zonder wasgoed uitvoeren. Hiervoor hoofdwasmiddel gebruiken.
● Statusindicatie ☺ knippert. Er komt wasmiddel uit de wasmiddelade.	<ul style="list-style-type: none"> - Te veel wasmiddel gebruikt? 1 eetlepel wasverzachter met een ½ liter water mengen en in compartiment II doen (<i>niet bij outdoor-, sportkleding- en donstextiel!</i>). - Wasmiddeldosering bij de volgende wasbeurt reduceren.
● Sterke geluidsontwikkeling, trillingen en "wandelen" bij het centrifugeren.	<ul style="list-style-type: none"> - Apparaatvoeten gefixeerd? Apparaatvoeten borgen → <i>Plaatsingshandleiding</i>. - Transportbeveiligingen verwijderd? Transportbeveiligingen verwijderen → <i>Plaatsingshandleiding</i>.
● Display/indicatielampen werken niet tijdens het bedrijf.	<ul style="list-style-type: none"> - Stroomstoring? - Zekeringen uitgeschakeld? Zekeringen inschakelen/vervangen. - Wanneer de storing herhaaldelijk optreedt, de servicedienst inschakelen.
● Programma duurt langer dan gewoonlijk.	<ul style="list-style-type: none"> - Geen storing - onbalanscontrolesysteem zorgt ervoor dat onbalans verdwijnt door het meerdere keren verdelen van het wasgoed. - Geen storing - schuimcontrolesysteem actief - er wordt een spoelgang toegevoegd.
● Resten wasmiddel op het wasgoed.	<ul style="list-style-type: none"> - Soms bevatten fosfaatvrije wasmiddelen resten die niet in water oplosbaar zijn. - Spoelen kiezen of wasgoed na het wassen afborstelen.

Wanneer een storing niet zelf verholpen kan worden (uit-/inschakelen) of een reparatie nodig is:

- Programmakiezer op **Uit** instellen en stekker uit het stopcontact halen.
- Waterkraan dichtdraaien en contact opnemen met de servicedienst → *Plaatsingshandleiding*.

SIEMENS



Wasautomaat

WM14B2G2NL

siemens-home.com/welcome

nl Gebruikershandleiding



Veiligheidsinstructies op blz. 8 aanhouden!



De wasautomaat pas na het lezen van deze handleiding en de afzonderlijke plaatsingshandleiding in gebruik nemen!

Register
your
product
online