



# Koelkast

## Gebruiksaanwijzing

RT38\*/RT35\*/RT32\*/RT29\*

Losstaand apparaat

**SAMSUNG**

# Inhoud

---

<b>Veiligheidsinformatie</b>	<b>3</b>
Belangrijke veiligheidssymbolen en voorzorgsmaatregelen:	5
Belangrijke waarschuwingssymbolen voor transport en op locatie	6
Belangrijke waarschuwingen met betrekking tot de installatie	6
Let op bij de installatie	10
Belangrijke waarschuwingen met betrekking tot het gebruik	11
Let op bij het gebruik	17
Waarschuwingen voor het schoonmaken	20
Belangrijke waarschuwingen met betrekking tot het verwijderen	21
Aanvullende tips voor correct gebruik	23
Tips voor energiebesparing	24
Dit apparaat is bedoeld om te worden gebruikt in huishoudens en soortgelijke toepassingen, zoals	25
Instructies over de AEEA-richtlijn	26
<b>Installatie</b>	<b>27</b>
Overzicht van de koelkast	27
Stapsgewijze installatie	30
<b>Bediening</b>	<b>35</b>
Functietoetsen	35
Speciale functies	42
<b>Onderhoud</b>	<b>48</b>
Behandeling en onderhoud	48
Reinigen	49
Vervanging	49
<b>Problemen oplossen</b>	<b>50</b>
Algemeen	50

## Veiligheidsinformatie

---

- Lees deze handleiding aandachtig door voordat u uw nieuwe Samsung-koelkast in gebruik neemt, zodat u weet hoe u op veilige en efficiënte wijze gebruikmaakt van de mogelijkheden en functies van uw nieuwe apparaat.
- Dit apparaat is niet bedoeld voor personen (waaronder kinderen) met een verminderd fysiek, zintuiglijk of mentaal vermogen of met onvoldoende ervaring en kennis, tenzij ze onder toezicht staan of instructies hebben gekregen met betrekking tot het gebruik van het apparaat van een persoon die verantwoordelijk is voor hun veiligheid.
- Dit apparaat kan door kinderen vanaf 8 jaar en door personen met een verminderd fysiek, zintuiglijk of mentaal vermogen of gebrek aan ervaring en kennis worden gebruikt. In dat geval dient er toezicht te zijn of dienen aan deze personen instructies te zijn gegeven omtrent veilig gebruik van het apparaat en moeten deze personen begrijpen welke gevaren het gebruik met zich meebrengt. Kinderen mogen niet met het apparaat spelen. Reiniging en gebruikersonderhoud mogen niet zonder toezicht door kinderen worden uitgevoerd.
- In de waarschuwingen en veiligheidsvoorschriften in deze handleiding worden niet alle mogelijke omstandigheden en situaties besproken.  
Het is uw verantwoordelijkheid om uw gezonde verstand te gebruiken en voorzichtig te zijn bij het installeren, onderhouden en bedienen van uw apparaat.

# Veiligheidsinformatie

---

- Aangezien deze gebruiksinstructies gelden voor meerdere modellen, kunnen de eigenschappen van de koelkast verschillen van de beschrijving in deze handleiding. Als u vragen of opmerkingen hebt, dient u contact op te nemen met het dichtstbijzijnde servicecentrum. U kunt ook hulp en informatie online verkrijgen op [www.samsung.com](http://www.samsung.com).
- R-600a of R-134a wordt gebruikt als koelmiddel. Raadpleeg het compressorlabel achter op het apparaat of het typeplaatje binnen in de koelkast om te controleren welk koelmiddel er in uw koelkast wordt gebruikt. Als dit product brandbaar gas bevat (koelmiddel R-600a), neemt u contact op met de plaatselijke autoriteiten met betrekking tot het veilig afvoeren van dit product.
- Als u het vormen van een brandbaar gas-luchtmengsel wilt vermijden bij een lek in het koelcircuit, dient u rekening te houden met de grootte van de ruimte waarin het apparaat staat en met de hoeveelheid koelmiddel die wordt gebruikt.
- Zet nooit een apparaat aan dat tekenen van schade vertoont. Neem bij twijfel contact op met uw dealer. De ruimte moet 1 m<sup>3</sup> groot zijn voor elke 8 g aan R-600a-koelmiddel binnen in het apparaat. De hoeveelheid koelmiddel in uw specifieke apparaat wordt aangegeven op het identificatieplaatje binnen in het apparaat.

- Als er koelmiddel uit de leidingen spuit, kan dit ontbranden of oogletsel veroorzaken. Als er koelmiddel uit de leiding lekt, dient u open vuur te vermijden, verwijdert u alle ontvlambare items uit de buurt van het product en moet u de ruimte meteen ventileren.
  - Als u dit niet doet, kan dit leiden tot brand of een explosie.
- Het is voor iedereen die geen bevoegd onderhoudsmonteur is gevaarlijk om onderhoud aan dit apparaat uit te voeren.

## Belangrijke veiligheidssymbolen en voorzorgsmaatregelen:

### **WAARSCHUWING**

Risico's of onveilige situaties die kunnen leiden tot **ernstig lichamenteel letsel of de dood**.

### **LET OP**

Risico's of onveilige situaties die kunnen leiden tot **licht lichamenteel letsel of materiële schade**.

**Deze waarschuwingstekens zijn bestemd om te voorkomen dat u zichzelf of anderen verwondt.**

**Neem ze nauwgezet in acht.**

**Lees dit onderdeel door en bewaar het op een veilige plaats voor toekomstige referentie.**



# Veiligheidsinformatie

---

## Belangrijke waarschuwingssymbolen voor transport en op locatie

---

### WAARSCHUWING

- Bij het transporteren en installeren van het apparaat moet u ervoor zorgen dat er geen onderdelen van het koelcircuit beschadigd raken.
  - Koelmiddel dat uit de pijp lekt, kan ontbranden of oogletsel veroorzaken. Als een lek wordt ontdekt, moet u open vuur of mogelijke ontstekingsbronnen vermijden en de ruimte waarin het apparaat staat, enkele minuten ventileren.
  - Dit apparaat bevat een kleine hoeveelheid isobutaan (R-600a), een natuurlijk, milieuvriendelijk gas, dat echter zeer brandbaar is. Bij het transporteren en installeren van het apparaat moet u ervoor zorgen dat er geen onderdelen van het koelcircuit beschadigd raken.

## Belangrijke waarschuwingen met betrekking tot de installatie

---

### WAARSCHUWING

- Installeer de koelkast niet in een vochtige omgeving of op een plaats waar deze in contact kan komen met water.
  - Verslechterde isolatie van elektrische onderdelen kan leiden tot een elektrische schok of brand.



- Plaats deze koelkast niet in direct zonlicht en stel het apparaat niet bloot aan warmte van fornuizen, radiatoren of andere apparaten.
- Vermijd het aansluiten van meerdere apparaten op één stekkerdoos. De koelkast moet altijd een eigen individueel stopcontact hebben met een voltage dat overeenkomt met het voltage van het typeplaatje van de koelkast.
  - Dit zorgt ervoor dat het apparaat optimaal presteert en voorkomt overbelasting van de elektrische bekabeling in uw huis, die zou kunnen leiden tot brand door oververhitting van de elektriciteitskabels.
- Steek de stekker niet in het stopcontact als dit los zit.
  - Er bestaat gevaar op elektrische schokken of brand.
- Gebruik geen netsnoer dat over de lengte of aan de uiteinden is gebarsten of versleten.
- Buig het netsnoer niet te veel en plaats er geen zware voorwerpen op.
- Trek niet te hard aan het netsnoer en buig het niet overmatig.
- Draai het netsnoer niet en leg er geen knoop in.
- Haak het netsnoer niet over een metalen object, plaats geen zwaar voorwerp op het netsnoer en steek het snoer niet tussen voorwerpen door of druk het niet op zijn plaats achter het apparaat.
- Zorg dat u bij het verplaatsen van de koelkast niet met de koelkast over het netsnoer rolt of dit beschadigt.
  - Elektrische schokken en brand kunnen het gevolg zijn.



# Veiligheidsinformatie

---

- Trek nooit aan het netsnoer wanneer u de koelkast loskoppelt. Neem altijd de stekker stevig beet en trek deze recht uit het stopcontact.
  - Schade aan het snoer kan kortsluiting, brand of elektrische schokken veroorzaken.
- Bewaar in dit apparaat geen explosieve stoffen zoals spuitbussen met een brandbaar drijfgas.
- Installeer het apparaat niet in de buurt van een verwarming of ontvlambaar materiaal.
- Plaats het apparaat niet op een locatie waar gas kan vrijkomen.
  - Elektrische schokken en brand kunnen het gevolg zijn.
- Deze koelkast dient voor gebruik op de juiste wijze, zoals beschreven in deze handleiding, geplaatst en geïnstalleerd te worden.
- Sluit de stekker aan in de juiste positie met het snoer naar beneden.
  - Als u de stekker ondersteboven in het stopcontact steekt, kan de draad afgeklemd raken en brand of elektrische schokken veroorzaken.
- Zorg dat het netsnoer niet geplet of beschadigd wordt door de achterkant van de koelkast.
- Houd het verpakkingsmateriaal uit de buurt van kinderen.
  - Er is gevaar van dodelijk letsel door verstikking als kinderen het verpakkingsmateriaal over hun hoofd trekken.
- Het apparaat moet zodanig worden geplaatst dat na installatie toegang tot de stekker mogelijk is.
  - Wanneer u dit niet doet, bestaat het risico op elektrische schokken of brand door lekstroom.





- Installeer dit apparaat niet in een omgeving met veel vocht, olie of stof, of op een locatie waar het wordt blootgesteld aan direct zonlicht en water (regendruppels).
  - Verslechterde isolatie van elektrische onderdelen kan leiden tot een elektrische schok of brand.
- Als er zich stof of water in uw koelkast bevindt, haalt u de stekker uit het stopcontact en neemt u contact op met het servicecentrum van Samsung Electronics.
  - Anders bestaat het risico op brand.
- Ga niet op het apparaat staan en plaats geen objecten (zoals wasgoed, brandende kaarsen, aangestoken sigaretten, de vaatwas, chemicaliën, metalen objecten enz.) op het apparaat.
  - Dit kan resulteren in elektrische schokken, brand, problemen met het product of letsel.
- Verwijder eerst alle beschermende plastic folie voordat u de stekker in het stopcontact doet.
- Kinderen moeten onder toezicht staan om te voorkomen dat ze met de borgringen voor het afstellen van de deur, of met de waterslangklemmen gaan spelen.
  - Er is gevaar van dodelijk letsel door verstikking als kinderen een borgring of waterslangklem inslikken. Houd de borgringen en waterslangklemmen buiten het bereik van kinderen.
- De koelkast moet veilig worden geaard.
  - Controleer altijd of u de koelkast hebt geaard voordat u een onderdeel van het apparaat onderzoekt of herstelt. Stroomlekken kunnen ernstige elektrische schokken veroorzaken.

## Veiligheidsinformatie

---

- Gebruik nooit gasleidingen, telefoonkabels of andere potentiële bliksemafleiders als aarding.
  - U dient de koelkast te aarden om stroomlekken of elektrische schokken te voorkomen die veroorzaakt worden door stroomlekkage van de koelkast.
  - Een elektrische schok, brand, explosie of problemen met het product zouden het gevolg kunnen zijn.
- Steek de stekker stevig in het stopcontact. Gebruik geen beschadigde stekker, beschadigde voedingskabel of los stopcontact.
  - Elektrische schokken en brand kunnen het gevolg zijn.
- Als het netsnoer is beschadigd, dient u dit onmiddellijk te laten vervangen door de fabrikant of een van de door de fabrikant aangewezen servicebedrijven.
- De zekering op de koelkast moet worden vervangen door een gekwalificeerde monteur of een gekwalificeerd servicebedrijf.
  - Als u dit nalaat, kan dat leiden tot elektrische schokken of lichamelijk letsel.

### Let op bij de installatie

---

#### **LET OP**

- Zorg voor voldoende ruimte rond de koelkast en installeer deze op een vlak oppervlak.
  - Houd de ventilatieruimte in de kast of montagestructuur van het apparaat vrij.
- Laat het apparaat na installatie 2 uur staan voordat u het vult met etenswaar en het aanzet.



- 
- Wij adviseren u met klem de koelkast door een gekwalificeerde monteur of onderhoudsbedrijf te laten installeren.
    - Als u dit nalaat, kan dat leiden tot elektrische schokken, brand, een explosie, problemen met het product of lichamelijk letsel.
  - Door een te grote belasting van een van de deuren kan de koelkast omvallen, wat lichamelijk letsel kan veroorzaken.

## **Belangrijke waarschuwingen met betrekking tot het gebruik**

### **WAARSCHUWING**

- Steek de stekker niet met natte handen in het stopcontact.
  - Als u dit wel doet, loopt u het risico op een elektrische schok.
- Bewaar geen voorwerpen boven op het apparaat.
  - Als u de deur opent of sluit, kunnen deze voorwerpen vallen en persoonlijk letsel en/of materiële schade veroorzaken.
- Steek uw handen, voeten of metalen objecten (zoals stokjes) niet onder of achter de koelkast.
  - Elektrische schokken en lichamelijk letsel kunnen het gevolg zijn.
  - Scherpe randen kunnen lichamelijk letsel veroorzaken.
- Raak de binnenwanden van de vriezer of producten die in de vriezer liggen niet met natte handen aan.
  - Dit kan bevriezing van de handen veroorzaken.



## Veiligheidsinformatie

---

- Plaats geen voorwerpen op de koelkast die zijn gevuld met water.
  - Als deze omvallen, bestaat het risico op een elektrische schok of brand.
- Bewaar geen vluchtige of brandbare voorwerpen of stoffen (zoals wasbenzine, thinner, propaangas, alcohol, ether, LP-gas en dergelijke producten) in de koelkast.
  - Deze koelkast is uitsluitend bestemd om voedsel in te bewaren.
  - Dit kan brand of een explosie veroorzaken.
- Kinderen mogen het apparaat uitsluitend onder toezicht gebruiken om te voorkomen dat ze ermee gaan spelen.
  - Houd uw vingers uit de buurt van gebieden waar ze afgekneld kunnen worden. Ruimtes tussen de deuren en de kast zijn noodzakelijkerwijze nauw. Wees voorzichtig wanneer u de deuren opent als er kinderen aanwezig zijn.
- Laat kinderen niet aan de deur of de deurbakken hangen. Dit kan leiden tot ernstig letsel.
- Zorg dat kinderen niet in de koelkast kunnen komen. Ze kunnen worden opgesloten.
- Steek uw hand niet in het onderste deel onder het apparaat.
  - Scherpe randen kunnen lichamelijk letsel veroorzaken.
- Bewaar geen farmaceutische producten, wetenschappelijk materiaal of temperatuurgevoelige producten in de koelkast.
  - Producten met strenge temperatuurvereisten mogen niet in de koelkast worden bewaard.

- Bewaar of gebruik geen elektrisch apparaat in de koelkast/vriezer, tenzij het apparaat van een type is dat wordt aanbevolen door de fabrikant.
- Als het apparaat een brandvlucht verspreidt of als er rook uit het apparaat komt, trekt u de onmiddellijk de stekker uit het stopcontact en neemt u contact op met het servicecenter van Samsung Electronics.
- Als er zich stof of water in uw koelkast bevindt, trekt u de stekker uit het stopcontact en neemt u contact op met het servicecentrum van Samsung Electronics.
  - Anders bestaat het risico op brand.
- Laat kinderen niet op een lade staan.
  - De lade kan breken waardoor ze uit kunnen glijden.
- Laat de deuren van de koelkast niet open staan als er niemand in de buurt is en laat kinderen niet binnen in de koelkast.
- Zorg dat baby's of kinderen niet in de lade gaan liggen.
  - Dit kan leiden tot verstikking als kinderen blijven vastzitten, of tot lichamelijk letsel.
- Zorg dat er niet te veel voedsel in de koelkast ligt.
  - Als u de deur opent, kan er een item uitvallen en persoonlijk letsel of materiële schade veroorzaken.
- Spuit geen vluchtig materiaal zoals insectenverdelger op het oppervlak van het apparaat.
  - Dit is niet alleen gevaarlijk voor mensen, maar kan ook leiden tot elektrische schokken, brand of problemen met het product.

## Veiligheidsinformatie

---

- Gebruik of bewaar geen temperatuurgevoelige stoffen in de buurt van of in de koelkast, zoals brandbare sprays, brandbare voorwerpen, droog ijs, medicijnen of chemicaliën.
- Gebruik geen föhn om de binnenkant van de koelkast te drogen. Plaats geen aangestoken kaars in de koelkast om nare geurtjes te verwijderen.
  - Elektrische schokken en brand kunnen het gevolg zijn.
- Vul de watertank, de ijslade en het ijsblokjesbakje uitsluitend met drinkwater (mineraalwater of gezuiverd water).
  - Vul de tank niet met thee, sap of sportdranken. Hierdoor kan de koelkast beschadigd raken.
- Ga niet op het apparaat staan en plaats geen objecten (zoals wasgoed, brandende kaarsen, aangestoken sigaretten, de vaatwas, chemicaliën, metalen objecten enz.) op het apparaat. Dit kan resulteren in elektrische schokken, brand, problemen met het product of letsel. Plaats geen voorwerpen op het apparaat die zijn gevuld met water.
  - Als deze omvallen, bestaat het risico op een elektrische schok of brand.
- Gebruik geen mechanische apparaten of andere middelen om het ontdooien te bespoedigen, tenzij deze door de fabrikant worden aanbevolen.
- Beschadig het koelcircuit niet.
- Kijk nooit gedurende langere tijd rechtstreeks in de UV LED-lamp.
  - Door de ultraviolette straling kunt u last van uw ogen krijgen.

- Plaats het legplateau niet ondersteboven. Mogelijk werkt de stopper van het legplateau dan niet.
  - Dit kan leiden tot persoonlijk letsel of materiële schade.
- Houd uw vingers uit de buurt van gebieden waar ze afgekneld kunnen worden. Ruimtes tussen de deuren en de kast zijn noodzakelijkerwijze nauw. Wees voorzichtig wanneer u de deuren opent als er kinderen aanwezig zijn.
- Als een gaslek wordt ontdekt, dient u open vuur of mogelijke ontstekingsbronnen te vermijden en de ruimte waarin het apparaat staat enkele minuten lang te luchten.
  - Raak het apparaat of netsnoer niet aan.
  - Gebruik geen ventilator.
  - Een vonkje kan een explosie of brand veroorzaken.
- Gebruik uitsluitend de LED-lampjes die door de fabrikant of door de servicebedrijven zijn geleverd.
- Flessen moeten dicht naast elkaar worden bewaard, zodat ze er niet uitvallen.
- Dit product is uitsluitend bestemd voor het bewaren van voedsel in een huishoudelijke omgeving.
- Probeer de koelkast niet zelf te repareren, te demonteren of aan te passen.
  - Ongeautoriseerde wijzigingen kunnen tot onveilige situaties leiden. Voor het ongedaan maken van ongeautoriseerde wijzigingen brengen wij de volledige kosten van onderdelen en arbeid in rekening.
- Gebruik geen andere zekering (zoals koper, staaldraad, enz.) dan een standaardzekering.

## Veiligheidsinformatie

---

- Neem contact op met het dichtstbijzijnde servicecentrum wanneer de koelkast moet worden gerepareerd of opnieuw moet worden geïnstalleerd.
  - Als u dit nalaat, kan dat leiden tot elektrische schokken, brand, problemen met het product of lichamelijk letsel.
- Wanneer het LED-lampje voor de binnen- of buitenverlichting niet meer werkt, neemt u contact op met een servicecentrum.
- Als u een brandlucht of rook uit de koelkast waarneemt, trekt u onmiddellijk de stekker van de koelkast uit het stopcontact en neemt u contact op met het servicecentrum van Samsung Electronics.
  - Als u dit niet doet, kan dat leiden tot brand of elektrische schokken.
- Trek de stekker uit het stopcontact voordat u het lampje in de koelkast vervangt.
  - Anders loopt u het risico op een elektrische schok.
- Als u problemen ondervindt bij het vervangen van een niet-LED-lampje, dient u contact op te nemen met het Samsung-servicebedrijf.
- Als het product is uitgerust met LED-lampjes, neem de kapjes dan niet zelf van de lampjes en demonteer de LED-lampjes niet zelf.
  - Neem contact op met een Samsung-onderhoudscentrum.
- Steek de stekker stevig in het stopcontact.
- Gebruik geen beschadigde stekker, beschadigd netsnoer of een loszittend stopcontact.
  - Elektrische schokken en brand kunnen het gevolg zijn.



---

## Let op bij het gebruik

---

### LET OP

- Vries voedsel dat al volledig is ontdooid, niet opnieuw in. Plaats geen drankjes met koolzuur in het vriesgedeelte. Plaats geen flessen of glazen potten in de vriezer.
  - Als de inhoud bevroert, kan het glas breken en persoonlijk letsel en materiële schade veroorzaken.
- Gebruik uitsluitend de ijsblokjesmaker die bij de koelkast is geleverd.
- Ga als volgt te werk om ervoor te zorgen dat uw product optimaal presteert:
  - Plaats geen etenswaren te dicht bij de luchtgaten achter in de koelkast, aangezien dit de vrije luchtcirculatie in het koelkastcompartiment kan belemmeren.
  - Dek de etenswaren goed af of plaats deze in luchtdichte bakjes voordat u de etenswaren in de koelkast zet.
  - Plaats geen glazen flessen of koolzuurhoudende dranken in de vriezer. Die kunnen bevroren en breken. Gebroken drankverpakkingen kunnen letsel veroorzaken.
  - Houd de maximale bewaartijd en houdbaarheidsdatum van bevroren voedsel goed in de gaten.
- Plaats geen glas, flessen of koolzuurhoudende dranken in de vriezer.
  - Het voorwerp kan bevroren en breken, wat kan leiden tot letsel.



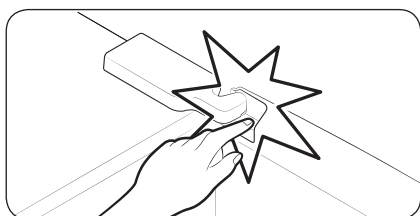
## Veiligheidsinformatie

---

- Plaats geen drankjes met koolzuur in het vriesgedeelte. Plaats geen flessen of glazen potten in de vriezer.
  - Als de inhoud bevroert, kan het glas breken en lichamelijk letsel en materiële schade veroorzaken.
- Garantie en wijzigingen.
  - Wijzigingen of aanpassingen die door derden zijn verricht aan dit kant-en-klare apparaat worden niet gedekt door de garantieservice van Samsung. Samsung is tevens niet verantwoordelijk voor veiligheidskwesties die resulteren uit aanpassingen door derden.
- Zorg dat de luchtopeningen in de koelkast niet worden geblokkeerd.
  - Als de luchtopeningen geblokkeerd zijn, vooral door een plastic zak, kan de koelkast te zeer afkoelen. Als dit te lang duurt, kan het waterfilter breken en een waterlek veroorzaken.
- Gebruik uitsluitend de ijsblokjesmaker die bij de koelkast is geleverd.
- Verwijder het overtollige vocht aan de binnenkant en laat de deuren open.
  - Anders kunnen er geurtjes en schimmels ontstaan.
- Als de stekker van de koelkast uit het stopcontact is gehaald, hoort u ten minste vijf minuten te wachten voordat u deze weer aansluit.
- Als de koelkast nat is geworden door water, trekt u de stekker uit het stopcontact en neemt u contact op met het servicecenter van Samsung Electronics.



- Pas geen schokken of sterke krachten toe op glazen oppervlakken.
  - Gebroken glas kan leiden tot lichamelijk letsel en/of eigendomsschade.
- Vul de watertank en ijsblokjesbakjes uitsluitend met drinkwater (kraanwater, mineraalwater of gezuiverd water).
  - Vul de tank niet met thee of sportdranken. Hierdoor kan de koelkast beschadigd raken.



- Pas op dat uw vingers niet bekneld raken.
- De verlichting in de vriezer en koelkast kan worden uitgeschakeld als de deuren van de vriezer en koelkast 2 seconden of langer worden opgelaten.
    - De verlichting gaat weer aan wanneer de deuren worden gesloten en opnieuw geopend.
  - Als de koelkast overstroomt, neemt u contact op met het dichtstbijzijnde servicecentrum.
    - Er bestaat het risico op een elektrische schok of brand.

# Veiligheidsinformatie

---

## Waarschuwingen voor het schoonmaken

---

### LET OP

- Sproei geen water rechtstreeks op de binnen- of buitenkant van de koelkast.
  - Er bestaat een risico op brand of een elektrische schok.
- Gebruik geen föhn om de binnenkant van de koelkast te drogen.
- Plaats geen aangestoken kaars in de koelkast om vieze geurtjes te verwijderen.
  - Elektrische schokken en brand kunnen het gevolg zijn.
- Spuit geen reinigingsproducten rechtstreeks op het display.
  - De letters op het display kunnen loslaten.
- Neem de stekker uit het stopcontact en neem contact op met uw dichtstbijzijnde servicecentrum als er vreemde voorwerpen of vloeistoffen zoals water in het apparaat terecht zijn gekomen.
  - Als u dit niet doet, kan dit leiden tot een elektrische schok of brand.
- Gebruik een schone, droge doek om vreemd materiaal of stof van de bladen van de stekker te verwijderen. Gebruik geen natte of vochtige doek bij het reinigen van de stekker.
  - Anders bestaat het risico op een elektrische schok of brand.
- Maak het product niet schoon door rechtstreeks water op het product te sproeien.

- Gebruik geen wasbenzine, verdunner of chloorhoudende producten om het apparaat te reinigen.
  - Deze kunnen het oppervlak van het apparaat beschadigen en brand veroorzaken.
- Plaats uw vingers of andere voorwerpen nooit in de opening van de dispenser.
  - Dit kan lichamelijk letsel of materiële schade veroorzaken.
- Haal de stekker van het apparaat uit het stopcontact voordat u het apparaat reinigt of onderhoudswerkzaamheden verricht.
  - Als u dit niet doet, kan dit leiden tot een elektrische schok of brand.

## Belangrijke waarschuwingen met betrekking tot het verwijderen

### **WAARSCHUWING**

- Gooi het verpakkingsmateriaal van dit product op een milieuvriendelijke manier weg.
- Controleer of de leidingen aan de achterkant van de koelkast niet beschadigd zijn voordat u het apparaat afvoert.

## Veiligheidsinformatie

---

- R-600a of R-134a wordt gebruikt als koelmiddel. Raadpleeg het compressorlabel achter op het apparaat of het typeplaatje binnen in de koelkast om te controleren welk koelmiddel er in uw koelkast wordt gebruikt. Als deze koelkast brandbaar gas bevat (koelmiddel R-600a), neemt u contact op met de plaatselijke autoriteiten met betrekking tot het veilig afvoeren van dit product.
- Bij het afvoeren van deze koelkast, dient u de deur/ deurafdichtingen en deurklink te verwijderen, zodat kleine kinderen of dieren er niet in kunnen worden opgesloten. Kinderen mogen het apparaat uitsluitend onder toezicht gebruiken om te voorkomen dat ze ermee gaan spelen. Als een kind in een koelkast opgesloten komt te zitten, kan het letsel oplopen of stikken.
  - Als een kind in een koelkast opgesloten komt te zitten, kan het stikken.
- Cyclopentaan wordt gebruikt in de isolatie. De gassen in het isolatiemateriaal vereisen een speciale verwijderingsprocedure. Neem contact op met de plaatselijke autoriteiten met betrekking tot het milieuvriendelijk verwijderen van dit product.
- Houd al het verpakkingsmateriaal ver buiten het bereik van kinderen, aangezien verpakkingsmateriaal gevaarlijk kan zijn voor kinderen.
  - Als een kind een zak over het hoofd trekt, kan het kind stikken.



---

## Aanvullende tips voor correct gebruik

---

- Bel bij een stroomstoring met de lokale vestiging van uw elektriciteitsbedrijf en vraag hoe lang de storing gaat duren.
  - De meeste stroomstoringen die binnen een uur of twee zijn verholpen, hebben geen gevolgen voor de temperatuur in uw koelkast. Probeer de deuren echter zo weinig mogelijk open te doen tijdens een stroomstoring.
  - Als de stroomstoring langer dan 24 uur duurt, verwijdert u al het ingevroren voedsel en gooit u het weg.
- De koelkast kan mogelijk niet consistent koelen (bevroren inhoud kan ontdooien of de temperatuur in de vriezer wordt te hoog) als deze langere tijd op een plek staat waar de omgevingstemperatuur constant lager is dan de temperatuur waarvoor de koelkast is ontworpen.
- Koeling kan een nadelig effect op de conservering van bepaalde etenswaren hebben.
- Uw apparaat is vorstvrij. Dit betekent dat u uw apparaat niet zelf hoeft te ontdooien. Dit wordt automatisch gedaan.
- Een temperatuurstijging tijdens het ontdooien voldoet aan ISO-vereisten. Als u wilt voorkomen dat het bevroren voedsel te warm wordt tijdens het ontdooien van het apparaat, moet u het bevroren voedsel in meerdere lagen krantenpapier wikkelen.
- Vries voedsel dat al volledig is ontdooid, niet opnieuw in.



## Veiligheidsinformatie

---

- De temperatuur in een vriesvak met twee sterren of een compartiment met een tweesterrensymbool (☆☆) ligt enigszins hoger dan in andere vriesvakken. De vriesvakken of compartimenten met twee sterren zijn gebaseerd op de instructie en/of toestand bij aflevering.

### Tips voor energiebesparing

---

- Installeer het apparaat in een koele, droge ruimte met voldoende ventilatie. Zorg dat het apparaat niet is blootgesteld aan direct zonlicht en plaats het nooit in de buurt van een bron van directe warmte (bijvoorbeeld een radiator).
- Zorg er voor energie-efficiëntie voor dat ventilatieopeningen en roosters niet worden geblokkeerd.
- Laat het voedsel afkoelen alvorens het in de koelkast te zetten.
- Zet bevroren voedsel in de koelkast om het te laten ontdooien. U kunt de lage temperaturen van bevroren producten gebruiken om voedsel in de koelkast af te koelen.
- Houd de deur van de koelkast niet te lang open terwijl u er voedsel inzet of uitneemt. Hoe korter de deur open is, hoe minder ijsvorming er in de vriezer plaatsvindt.
- Het wordt aanbevolen om de koelkast zo te installeren dat er aan de achterkant en zijkanten ruimte vrij is. Het stroomverbruik neemt hierdoor af, wat kosten bespaart.



- 
- Voor het efficiëntste energiegebruik dient u alle onderdelen zoals bakken, laden en leggers op de plaats te houden waar deze door de fabrikant zijn geleverd.

### **Dit apparaat is bedoeld om te worden gebruikt in huishoudens en soortgelijke toepassingen, zoals**

---

- personeelskantines in winkels, kantoren en andere bedrijfsomgevingen;
- pensions, en door klanten in hotels, motels en andere accommodaties;
- bed & breakfast-achtige omgevingen;
- catering en soortgelijke kleinhandelstoepassingen.

# Veiligheidsinformatie

## Instructies over de AEEA-richtlijn



### Correcte verwijdering van dit product (elektrische & elektronische afvalapparatuur) (Van toepassing in landen waar afval gescheiden wordt ingezameld)

Dit label op het product, de accessoires of de documentatie bij dit product duidt erop dat het product en de bijbehorende elektronische accessoires (bijvoorbeeld de oplader, headset of USB-kabel) aan het eind van de levensduur niet mogen worden afgevoerd met het huishoudelijk afval. Om negatieve gevolgen voor het milieu en de volksgezondheid door een ongecontroleerde afvalverwerking te voorkomen, verzoeken we u dit afval te scheiden van andere soorten afval zodat de grondstoffen op een verantwoorde wijze kunnen worden gerecycled voor duurzaam hergebruik.

Huishoudelijke gebruikers moeten contact opnemen met de winkel waar ze dit product hebben gekocht of met de gemeente waar ze wonen om te vernemen waar en hoe ze deze artikelen milieuvriendelijk kunnen laten recycleren.

Zakelijke gebruikers moeten contact opnemen met hun leverancier en de voorwaarden en bepalingen van het koopcontract doornemen. Dit product en de bijbehorende elektronische accessoires moet gescheiden van ander commercieel afval worden afgevoerd.

Ga voor informatie over de milieuverbindenissen en productspecifieke wettelijke verplichtingen van Samsung naar: [samsung.com/uk/aboutsamsung/samsungelectronics/corporatecitizenship/data\\_corner.html](http://samsung.com/uk/aboutsamsung/samsungelectronics/corporatecitizenship/data_corner.html)

(Geldt alleen voor producten die worden verkocht in Europese landen.)

# Installatie

Volg vóór gebruik deze instructies zorgvuldig op om een goede installatie van deze koelkast te garanderen en om ongelukken te voorkomen.

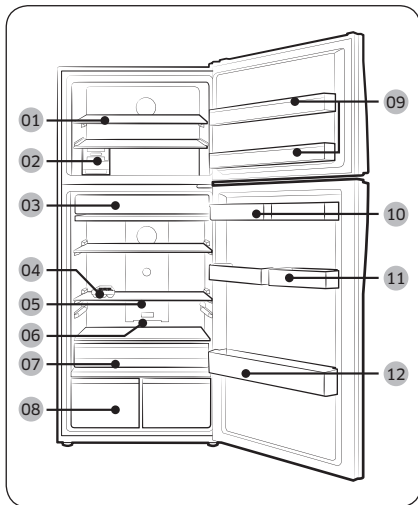
## ⚠ WAARSCHUWING

- Gebruik de koelkast alleen voor de doeleinden waarvoor deze is ontworpen, zoals beschreven in deze handleiding.
- Eventuele reparatiewerkzaamheden moeten worden verricht door een gekwalificeerde monteur.
- Voer het verpakkingsmateriaal van het product in overeenstemming met de plaatselijke regelgeving af.

## Overzicht van de koelkast

### 📖 OPMERKING

Het werkelijke uiterlijk en de meegeleverde onderdelen van uw koelkast kunnen afwijken, afhankelijk van het model en het land.

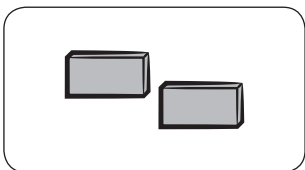


- 01 legger in vriezer \*
- 02 Ijsblokjesmaker \*
- 03 Vershoudruimte \*
- 04 Eiervak
- 05 Uitschuifbare legger
- 06 Geurverdrijver \*
- 07 Verplaatsbare GRNT-bak \*
- 08 Groentelade \*
- 09 Vriezervak
- 10 Watertank \*
- 11 Bak voor allerlei opslag \*
- 12 Flessenvak

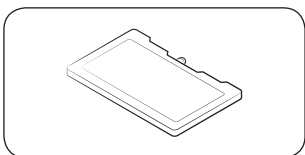
\* alleen van toepassing voor bepaalde modellen

# Installatie

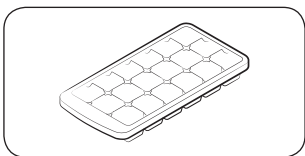
## Optionele accessoires \*



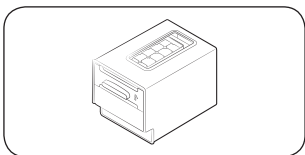
**Tussenstuk:** Hierdoor blijft de koelkast koel.



**Koelelement:** Hierdoor blijft de koelkast koel.



**Ijslade:** Deze wordt gebruikt om ijs te maken.



**Ijsblokjesmaker:** Deze wordt gebruikt om ijs te maken.

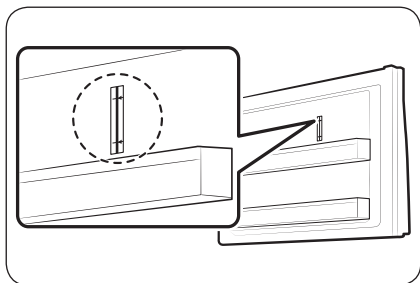
\* Mogelijk is uw koelkast niet voorzien van de bovenstaande optionele accessoires. De beschikbaarheid van optionele accessoires hangt af van het model en het land.

## Meer opslagruimte in het vriezercompartment creëren

Verwijder een of meer optionele accessoires zoals koelelementen, leggers of legplateaus, ijsblokjesmakers, ijsblokjesbakjes en de steunplaten. Deze kunnen allemaal met de hand en zonder gereedschap worden verwijderd.

- Deze optionele accessoires hebben geen invloed op de thermische en mechanische prestaties.
- De opslagcapaciteit van het diepvriescompartment is gebaseerd op de afwezigheid van dergelijke optionele accessoires.
- Als u beide ijsblokjesmakers wilt verwijderen, verwijdert u eerst de rechter (van toepassing op Ice Max-modellen).
- Voor een optimale energie-efficiëntie laat u alle schappen, laden en manden op de oorspronkelijke positie.

### Indicator laadlimiet (alleen op bepaalde modellen)



De koelkast heeft een indicator van het laadlimiet rechtsboven in het vriezercompartiment.

**⚠ LET OP**

- Bewaar geen etenswaren boven de indicator van het laadlimiet. Anders wordt de energie-efficiëntie beïnvloed.

# Installatie

## Stapsgewijze installatie

### STAP 1 Een locatie selecteren

#### Vereisten voor locatie:

- Een harde, vlakke ondergrond zonder vloerbedekking of andere ventilatiebelemmeringen
- Buiten direct zonlicht
- Voldoende ruimte voor het openen en sluiten van de deur
- Uit de buurt van een warmtebron
- Ruimte voor onderhoud en service
- Temperatuurbereik: tussen 10 °C en 43 °C

#### Effectief temperatuurbereik

De koelkast is ontworpen voor normaal gebruik in het temperatuurbereik dat vermeld staat bij de classificatie.

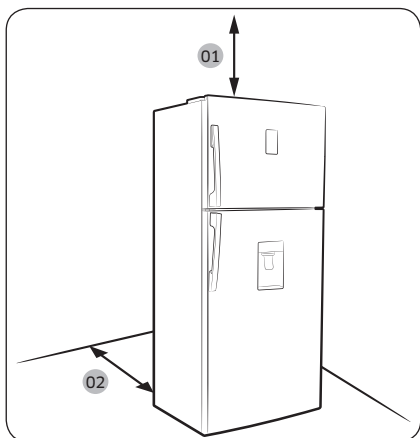
Klasse	Symbool	Bereik van de omgevingstemperatuur (°C)	
		IEC 62552 (ISO 15502)	ISO 8561
Hoog temperatuurbereik	SN	+10 tot +32	+10 tot +32
Gematigd	N	+16 tot +32	+16 tot +32
Subtropisch	ST	+16 tot +38	+18 tot +38
Tropisch	T	+16 tot +43	+18 tot +43

#### OPMERKING

De koelprestaties en het energieverbruik van de koelkast kunnen worden beïnvloed door de omgevingstemperatuur, de regelmaat waarmee de deur wordt geopend en de plaats van de koelkast. Het wordt aanbevolen om waar nodig de temperatuurinstellingen te wijzigen.

## Vrije ruimte

Zie de foto's en tabel hieronder voor de benodigde ruimte voor de installatie.



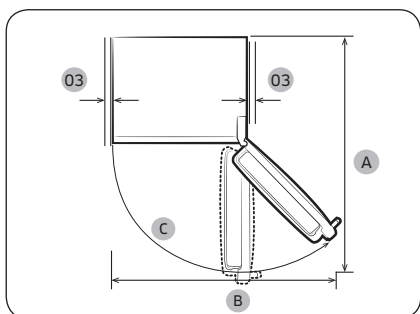
Model	A	B	C
RT38	1275	1001	115°
RT38 (Alleen met glazen deur)	1290	1001	115°
RT35	1275	1001	115°
RT35 (Alleen met glazen deur)	1290	1001	115°
RT32	1221	1040	135°
RT29	1221	1040	135°

(eenheid: mm)

**01** 100 mm

**02** 50 mm

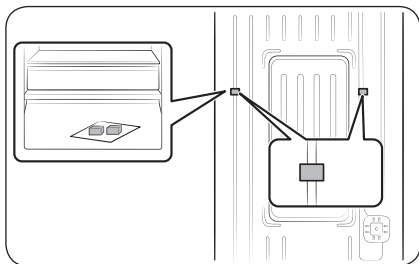
**03** ten minste 50 mm



Installatie

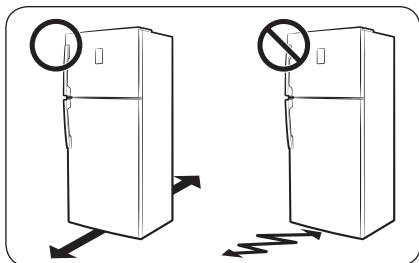
# Installatie

## STAP 2 Tussenafstand (alleen van toepassing voor bepaalde modellen)



1. Open de deur en zoek de meegeleverde tussenstukken (x2).
2. Pak beide tussenstukken uit en bevestig ze zoals weergegeven aan de achterkant van de koelkast. Ze helpen de lucht te ventileren aan de achterwand en energie te besparen.

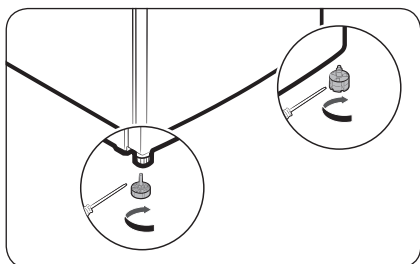
## STAP 3 Ondergrond



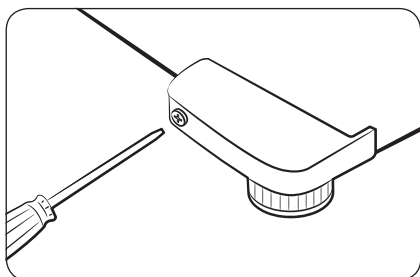
- Het installatieoppervlak van de koelkast moet een volledig gevulde koelkast of ongeveer 90 kg kunnen dragen.
- Als u de vloer wilt beschermen, legt u een groot stuk karton onder elke stelpoot van de koelkast.
- Verplaats de koelkast niet meer wanneer deze op de definitieve positie staat, tenzij het noodzakelijk is om de vloer te beschermen. Gebruik in dat geval dik papier of een kleed zoals een oud tapijt op het pad waarlangs u de koelkast verplaatst.



## STAP 4 De stelpoten afstellen



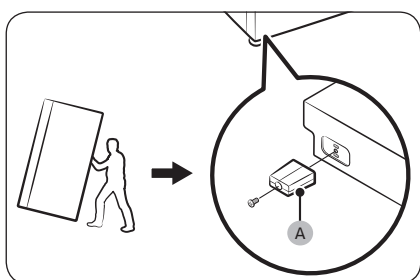
Zet de koelkast waterpas door de stelpoten handmatig aan te passen. Draai de stelpoten naar rechts om de koelkast lager en linksom om deze hoger te zetten. Stel om veiligheidsredenen de voorkant een beetje hoger af dan de achterkant.



### ⚠ LET OP

Zorg er voordat u de koelkast verplaatst, voor dat u de stelpoten naar links draait zodat de onderkant van de koelkast minstens 66 mm van de vloer af staat.

## STAP 5 De deursteun bevestigen (alleen modellen met glazen deur)



Als u wilt voorkomen dat de koelkast valt of trilt tijdens de werking of wanneer het deurvak volledig is geladen terwijl de koelkast leeg is, volgt u deze instructies om de **deursteun (A)** te bevestigen. Deze werkzaamheden moeten door twee personen worden uitgevoerd.

1. Kantel de koelkast naar achteren en zorg dat een persoon de koelkast van achteren vasthoudt.
2. De andere persoon steekt de **deursteun (A)** in het gat aan de onderkant van de deur.
3. Haal de schroef aan met een kruiskopschroevendraaier.

### ⚠ LET OP

Wees voorzichtig tijdens dit proces en voorkom persoonlijk letsel en materiële schade door vallen of krassen.

# Installatie

---

## STAP 6 Eerste instelling

---

Als u de volgende stappen uitvoert, is de koelkast volledig gebruiksklaar.

1. Steek de stekker in het stopcontact om de koelkast in te schakelen.
2. Open de deur en controleer of de binnenverlichting aan gaat.
3. Zet de temperatuur op de koudste temperatuur en wacht ongeveer een uur. De vriezer wordt dan langzamerhand koud en de motor draait gelijkmatig.
4. Wacht totdat de koelkast de ingestelde temperatuur heeft bereikt. De koelkast is nu klaar voor gebruik.

## STAP 7 Eindcontrole

---

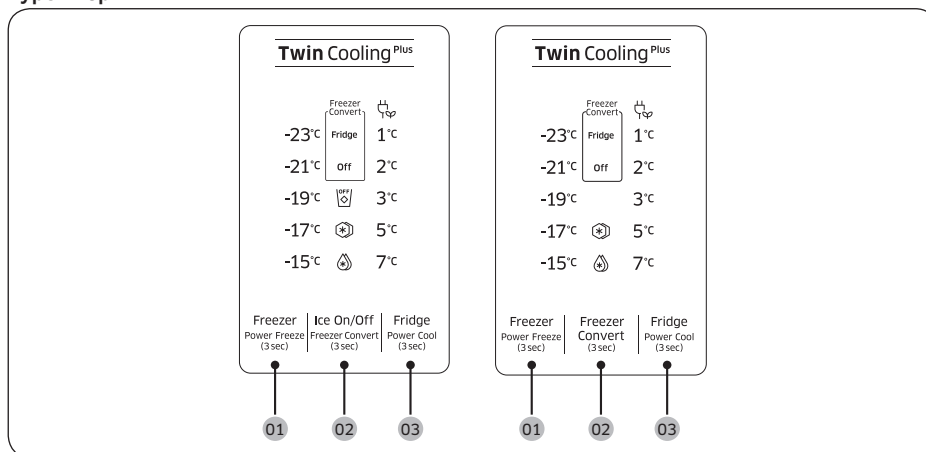
Wanneer de installatie is voltooid, controleert u of:

- De stekker van de koelkast in een goed geaard stopcontact zit.
- De koelkast op een vlakke en egale ondergrond is geïnstalleerd met een redelijke afstand tot de muur of de kast.
- De koelkast waterpas en stevig staat.
- De deur makkelijk open en dicht gaat, en of de binnenverlichting automatisch aan gaat als u de deur opent.

# Bediening

## Functietoetsen

### Type knop



**01** Freezer (Power Freeze)  
(Vriezer (Snelvriezen))

**02** Freezer Convert / Ice On/Off  
(Vriezer omschakelen / Ijs  
aan/uit) (alleen op bepaalde  
modellen)

**03** Fridge (Power Cool)  
(Koelkast (Snelkoelen))

# Bediening

## 01 Vriezer (Snelvriezen)

<b>Freezer (Vriezer)</b>	<p>Met de knop <b>Freezer (Vriezer)</b> kan de temperatuur van de vriezer worden ingesteld tussen -15 °C en -23 °C (standaard: -19 °C).</p> <p>Telkens als u op deze knop drukt, wordt de temperatuur in deze volgorde gewijzigd: -23 °C → -15 °C → -17 °C → -19 °C → -21 °C → -23 °C</p> <p><b>⚠ LET OP</b></p> <ul style="list-style-type: none"><li>• Stel de temperatuur in de zomer niet in boven -15 °C (meer dan 35 °C) om een defect of bedorven voedsel te voorkomen.</li><li>• Bewaar geen glazen flessen met vloeistof in de vriezer. Glazen flessen barsten of breken wanneer de vloeistof bevroert.</li></ul>
<b>Power Freeze (Snelvriezen)</b>	<p>Met Power Freeze (Snelvriezen) wordt het vriesproces op maximale ventilatorsnelheid versneld. De vriezer blijft enkele uren op maximale snelheid draaien en keert vervolgens terug naar de vorige temperatuur.</p> <ul style="list-style-type: none"><li>• Als u Power Freeze (Snelvriezen) wilt activeren, houdt u <b>Freezer (Vriezer)</b> 3 seconden ingedrukt. Het overeenkomstige indicatielampje (⊛) gaat branden en de koelkast zal het koelproces voor u versnellen.</li><li>• Als u deze wilt deactiveren, houdt u <b>Freezer (Vriezer)</b> opnieuw 3 seconden ingedrukt. De vriezer keert terug naar de vorige temperatuurinstelling.</li><li>• Als u een grote hoeveelheid voedingsmiddelen wilt invriezen, activeer Power Freeze (Snelvriezen) ten minste 20 uur voordat u voedsel in de vriezer plaats.</li><li>• De vriezer blijft 50 uur op maximale snelheid draaien en keert vervolgens terug naar de vorige temperatuur.</li></ul> <p><b>📖 OPMERKING</b></p> <p>Het gebruik van Power Freeze (Snelvriezen) leidt tot een hoger stroomverbruik. Zorg dat u deze functie uitschakelt en terugkeert naar de vorige temperatuur als u niet van plan bent deze te gebruiken.</p>



## 02 Vriezer omschakelen / IJs aan/uit (alleen op bepaalde modellen)

### Freezer Convert (Vriezer omschakelen)

U kunt de volledige koelkast in de modus Fridge (Koelkast) gebruiken, of de vriezer uitschakelen.

Als u de standaardmodus vriezer wilt wijzigen, houdt u **Freezer Convert (Vriezer omschakelen)** 3 seconden ingedrukt om de selectiemodus te openen. Druk vervolgens op **Freezer Convert (Vriezer omschakelen)** om een gewenste modus te selecteren.

De modus wordt in deze volgorde gewijzigd: Instelmodus Fridge (Koelkast) → Off (Uit) → Freezer (Vriezer) → Off (Uit) → Fridge (Koelkast).

- Als u Fridge (Koelkast) selecteert, gaat het lampje Koelkast branden. Power Freeze (Snelvriezen) wordt uitgeschakeld als deze actief was, en Ice On (Ijs aan) gaat uit als deze was ingeschakeld.
- Als u Off (Uit) selecteert, gaat het lampje Uit branden. De vriezer wordt uitgeschakeld.
- Als u de instelmodus Freezer (Vriezer) selecteert, gaan de temperatuurlampjes van de vriezer branden voor uw keuze. De standaardtemperatuur in de vriezer is -19 °C.

Uw wijzigingen worden na 10 seconden ingesteld en geactiveerd. Als u de modus opnieuw wilt annuleren of wijzigen, houdt u **Freezer Convert (Vriezer omschakelen)** weer 3 seconden ingedrukt. Volg vervolgens de instructies van hierboven.

#### OPMERKING

- Als u **Freezer Convert (Vriezer omschakelen)** 3 seconden in de modus Freezer (Vriezer) ingedrukt houdt, schakelt de koelkast naar de modus Fridge (Koelkast) en kunt u een modus selecteren (selectiemodus).
- Als u **Freezer convert (Vriezer omschakelen)** 3 seconden in andere modi ingedrukt houdt, schakelt de koelkast naar de selectiemodus waar u op **Freezer convert (Vriezer omschakelen)** kunt drukken om een andere modus te selecteren.
- Wanneer de koel- of vriesfuncties in de modus 'Off (Uit)' staan, blijft de temperatuur van de koelkast of vriezer onder 15 °C om geurtjes en schimmel te voorkomen en verbruikt deze weinig elektriciteit.
- Koelkast of Vriezer kunnen niet apart worden uitgeschakeld.
- Bewaar geen etenswaren en dranken in de koelkast wanneer de koel- of vriesfuncties in de modus 'Off (Uit)' staan. 15 °C is niet koel genoeg om bederven te voorkomen.

#### WAARSCHUWING

- Plaats geen glazen flessen met vloeistof in de vriezer. Als u Freezer Convert (Vriezer omschakelen) annuleert, kunnen de glazen flessen breken of barsten in de vriezer.
- Zorg dat u bevroren etenswaren uit de vriezer verwijdert voordat u Freezer Convert (Vriezer omschakelen) inschakelt. Bevroren etenswaren smelten en bederven naarmate de temperatuur stijgt (de modus Freezer (Vriezer) wordt gewijzigd naar de modus Fridge (Koelkast)).




# Bediening

- Zorg dat u gekoelde etenswaren uit de vriezer verwijdert voordat u Freezer Convert (Vriezer omschakelen) uitschakelt. Gekoelde etenswaren kunnen bevroren naarmate de temperatuur daalt (de modus Fridge (Koelkast) wordt gewijzigd naar de modus Freezer (Vriezer)).

## **OPMERKING**

Als u Freezer Convert (Vriezer omschakelen) wilt gebruiken, wordt u met klem aanbevolen plastic bakjes te gebruiken om etenswaren te bewaren, vooral groenten.

<b>Ice On/Off (IJs aan/uit)</b>	<p>(Alleen voor bepaalde modellen)</p> <p>Standaard is de koelkast ingesteld om ijs te maken en brandt het betreffende lampje. Als u deze functie wilt uitschakelen, drukt u op <b>Ice On/Off (IJs aan/uit)</b> om deze uit te schakelen. We adviseren de functie in de volgende gevallen uit te schakelen:</p> <ul style="list-style-type: none"><li>• De ijsemmer is al gevuld met ijs.</li><li>• U wilt energie besparen.</li><li>• De watertank is leeg.</li></ul> <p> <b>OPMERKING</b></p> <p>Als u op <b>Freezer Convert (Vriezer omschakelen)</b> drukt om Fridge (Koelkast) of Off (Uit) te selecteren, gaat de koelkast in de modus Ice Off (IJs uit).</p>
---------------------------------	--

## 03 Koelkast (Snelkoelen)

<b>Fridge (Koelkast)</b>	<p>Als u de temperatuur van de koelkast wilt aanpassen, drukt u op <b>Fridge (Koelkast)</b> om de overeenkomstige temperatuur te selecteren. U kunt de temperatuur instellen tussen 1 °C en 7 °C (standaard: 3 °C).</p> <p>Als de temperatuur is ingesteld op 1 °C, drukt u op <b>Fridge (Koelkast)</b> om de vakantie-indicator in te schakelen. De temperatuurbalk gaat uit. Druk hier opnieuw op om de modus Vacation (Vakantie) te deactiveren. De temperatuurbalk geeft 7 °C weer.</p> <p> <b>LET OP</b></p> <ul style="list-style-type: none"><li>• Stel de temperatuurregeling in de winter niet in op 1 °C. Hierdoor kunnen er problemen met de koelprestaties ontstaan.</li><li>• Stel de temperatuurregeling in de zomer niet in op 5-7 °C. Hierdoor kunnen er ook problemen met de koelprestaties ontstaan.</li></ul>
--------------------------	---

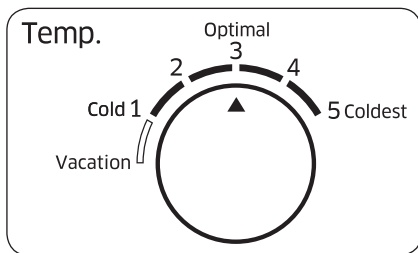
<b>Power Cool (Snelkoelen)</b>	<p>Met Power Cool (Snelkoelen) wordt het koelproces op maximale ventilatorsnelheid versneld. De koelkast blijft enkele uren op maximale snelheid draaien en keert vervolgens terug naar de vorige temperatuur.</p> <ul style="list-style-type: none"> <li>Als u Power Cool (Snelkoelen) wilt activeren, houdt u <b>Fridge (Koelkast)</b> 3 seconden ingedrukt. Het overeenkomstige indicatielampje (🔆) gaat branden en de koelkast zal het koelproces voor u versnellen.</li> <li>Als u Power Cool (Snelkoelen) wilt deactiveren, houdt u <b>Fridge (Koelkast)</b> opnieuw 3 seconden ingedrukt. De koelkast keert terug naar de vorige temperatuurinstelling.</li> </ul> <p><b>OPMERKING</b></p> <p>Het gebruik van Power Cool (Snelkoelen) leidt tot een hoger stroomverbruik. Zorg dat u deze functie uitschakelt en terugkeert naar de vorige temperatuur als u niet van plan bent deze te gebruiken.</p>
<b>Vacation (Vakantie)</b>	<p>Gebruik de modus Vacation (Vakantie) als u op vakantie of op zakenreis gaat, of van plan bent om de koelkast een lange tijd niet te gebruiken.</p> <ul style="list-style-type: none"> <li>Als u de modus Vacation (Vakantie) wilt activeren, drukt u op <b>Fridge (Koelkast)</b> als de indicator 1 °C is geselecteerd. De vakantie-indicator (🌴) gaat branden terwijl de weergave van de koelkasttemperatuur uitgaat. De temperatuur van de koelkast wordt onder 17 °C geregeld maar de vriezer blijft actief volgens de eerdere instellingen.</li> <li>Als u de modus Vacation (Vakantie) wilt deactiveren, drukt u opnieuw op <b>Fridge (Koelkast)</b>. De temperatuur van de koelkast wordt teruggezet naar de standaard 7 °C.</li> </ul> <p><b>OPMERKING</b></p> <p>U wordt met klem aanbevolen om de koelkast leeg te halen en de deur te sluiten.</p>

# Bediening

## Type wijzer

### Fridge (Koelkast)

Voor optimale prestaties wordt aanbevolen dat u de temperatuur instelt op **Optimal (Optimaal)**.



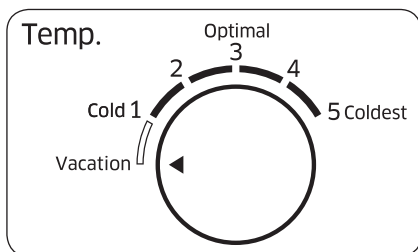
- Als u de temperatuur voor krachtig koelen wilt verminderen, stelt u de temperatuurregeling in op niveau 4-5.
- Als u de temperatuur voor zwak koelen wilt verhogen, stelt u de temperatuurregeling in op niveau 1-2.

### ⚠ LET OP

- Stel de temperatuurregeling in de winter niet in op niveau 4-5. Hierdoor kunnen er problemen met de koelprestaties ontstaan.
- Stel de temperatuurregeling in de zomer niet in op niveau 1-2. Hierdoor kunnen er ook problemen met de koelprestaties ontstaan.

### Vacation (Vakantie)

Gebruik de modus Vacation (Vakantie) als u op vakantie of op zakenreis gaat, of van plan bent om de koelkast een lange tijd niet te gebruiken.



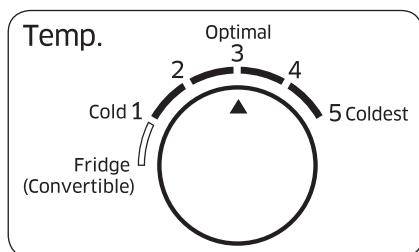
Als u de modus Vacation (Vakantie) wilt activeren, draait u de wijzer van de koelkast om **Vacation (Vakantie)** (vakantieniveau) te selecteren. De temperatuur van de koelkast wordt onder 17 °C geregeld maar de vriezer blijft actief volgens de eerdere instellingen. De modus Vacation (Vakantie) wordt automatisch gedeactiveerd als u de temperatuur van de koelkast aanpast.

### 📖 OPMERKING

U wordt met klem aanbevolen om de koelkast leeg te halen en de deur te sluiten.



## Freezer (Vriezer)



- Als u de temperatuur voor krachtig koelen wilt verminderen, stelt u de temperatuurregeling in op niveau 4-5.
- Als u de temperatuur voor zwak koelen wilt verhogen, stelt u de temperatuurregeling in op niveau 1-2.

### ⚠ LET OP

- Stel de temperatuurregeling in de winter niet in op niveau 4-5. Hierdoor kunnen er problemen met de koelprestaties ontstaan.
- Stel de temperatuurregeling in de zomer niet in op niveau 1-2. Hierdoor kunnen er ook problemen met de koelprestaties ontstaan.

### Fridge (Convertible) (Koelkast (Omschakelbaar))

U gebruikt de vriezer als modus Fridge (Koelkast).

Als u de modus Fridge (Koelkast) voor de vriezer wilt inschakelen, draait u de wijzer van de temperatuurregeling van de vriezer naar niveau **Fridge (Convertible) (Koelkast (Omschakelbaar))**.

Wanneer de installatie is voltooid, is de temperatuur van de vriezer geregeld op ongeveer 3 °C.

### 📖 OPMERKING

U wordt met klem aanbevolen om de koelkast leeg te halen en de deur te sluiten.

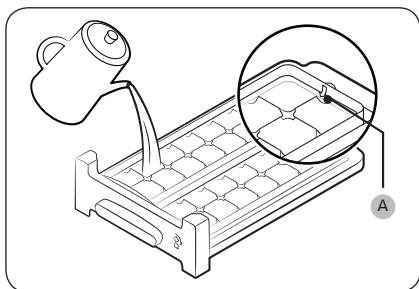
# Bediening

## Speciale functies

Het werkelijke uiterlijk en de speciale functies van uw koelkast kunnen afwijken, afhankelijk van het model en het land.

### Ijsblokjes (alleen bepaalde modellen)

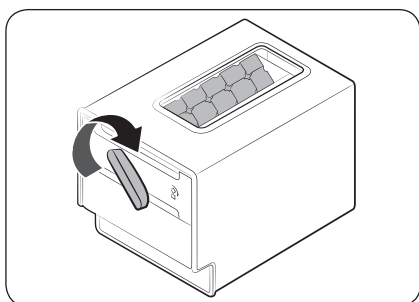
#### Ijsblokjesmaker



1. Open de deur van de vriezer en schuif de ijslade open.
2. Vul de lade tot aan de markering **maximumniveau (A)** achter aan de binnenkant van de lade met water.
3. Schuif de lade weer op zijn plek.

#### **OPMERKING**

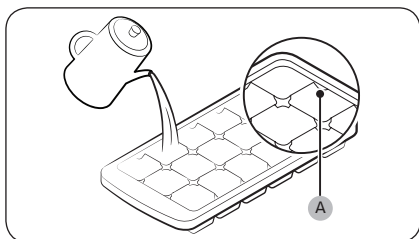
De tijd voor het maken van ijsblokjes hangt af van de temperatuurinstelling.



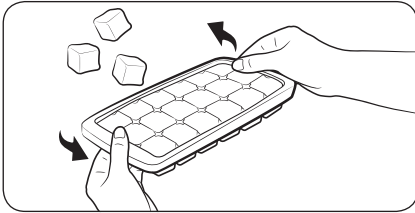
#### **OPMERKING**

- Zorg ervoor dat de ijsblokjesbak onder de ijsblokjeslade is geplaatst.
- Als u ijsblokjes wilt krijgen, draait u de hendel van de bak naar rechts om de helft van de ijsblokjes in de bak te verzamelen. Draai deze vervolgens naar links om de andere helft te verzamelen.
- Haal de bak eruit door er een beetje aan te draaien en deze naar voren te trekken.

#### Type lade



Als u ijsklontjes wilt maken, vult u de lade met water tot aan de markering **maximumniveau (A)** achter aan de binnenkant van de lade.



Als u de ijslade leeg wilt maken, houdt u beide uiteinden van de lade vast en verwijdt u de ijsblokjes door deze zachtjes te buigen.

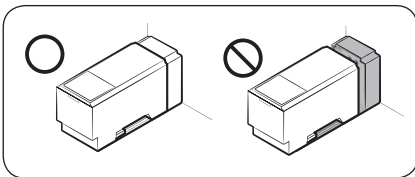
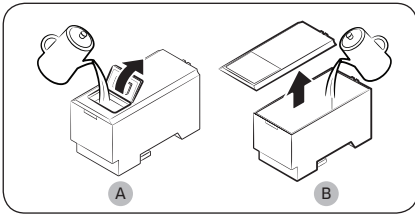
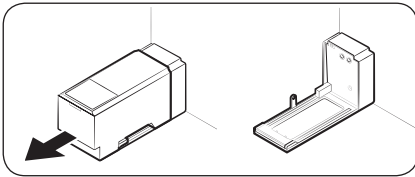
### Waterdispenser (alleen bepaalde modellen)

Met de waterdispenser kunt u gekoeld water schenken zonder dat u de deur van de koelkast hoeft te openen.

#### **OPMERKING**

Als u ongeveer 1 minuut op de dispenserhendel blijft drukken, stopt de dispenser vanwege prestatieproblemen. Als u meer water wilt, wacht een paar seconden en probeer het opnieuw.

#### De watertank vullen



Wanneer u de watertank voor het eerst gebruikt, reinigt u de binnenkant en droogt u deze.

1. Pak beide handgrepen aan de voorkant van de tank en schuif deze er als weergegeven uit.
2. Open de **voorste klep (A)** van het deksel of het **volledige deksel (B)** en vul de tank met max 5 l water.

#### **LET OP**

De max lijn mag niet worden overschreden. Anders loopt het water over.

3. Plaats de watertank terug in het dispensermechanisme. Zorg dat de voorkant (met de voorste klep) van de tank naar voren staat.

# Bediening

---

## LET OP

- Controleer of de watertank in de legger past. Anders werkt de watertank mogelijk niet goed.
- Gebruik de koelkast niet zonder de watertank. Hierdoor zouden de koelprestaties kunnen afnemen.
- Vul de tank alleen met drinkwater als mineraal of gezuiverd water. Gebruik geen andere vloeistof.
- Wees voorzichtig wanneer u een gevulde tank verplaatst. Als de tank valt, kan dit lichamelijk letsel veroorzaken.
- Probeer de interne pomp niet zelf te demonteren. Als de interne pomp is beschadigd of losgekoppeld van de watertank, werkt de dispenser niet.

## Voor het eerste gebruik

- Druk 10 seconden op de dispenserhendel om de slangen van het watersysteem te ontluchten.
- Gooi de eerste zes glazen water weg om onzuiverheden uit het watersysteem te verwijderen.

## Water uit de dispenser halen

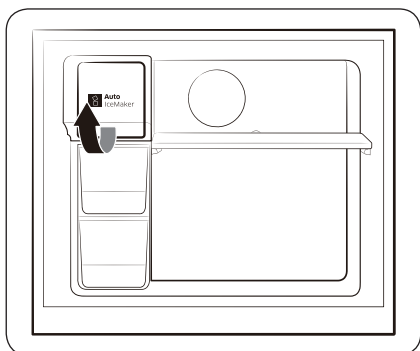
Plaats een glas onder de watertap en druk voorzichtig met het glas tegen de dispenserhendel.

## LET OP

- Houd het glas recht onder de dispenser om te voorkomen dat u water morst.
- Als u de waterdispenser 2-3 dagen niet gebruikt, is het mogelijk dat het water vreemd smaakt of ruikt. Dit is geen defect aan het systeem. Gooi de eerste 1-2 glazen water weg.

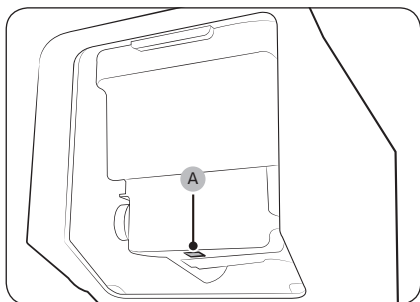
## Automatische ijsblokjesmaker (alleen bepaalde modellen)

Voor het eerste gebruik



- Laat de ijsblokjesmaker 1 tot 2 dagen lang ijs maken.
- Gooi de eerste 1 tot 2 emmers ijs weg om onzuiverheden uit het watersysteem te verwijderen.
- Wanneer de bovenste ijsblokjeslade vol is, gebruikt u de onderste ijsblokjeslade.

Testknop



Als de automatische ijsblokjesmaker geen ijs maakt, verwijdert u de ijsemmer en drukt u op **Testen (A)** om te controleren of de automatische ijsblokjesmaker goed werkt.

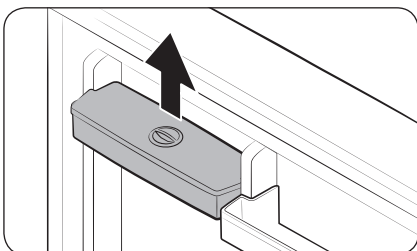
# Bediening

## Waterdispenser

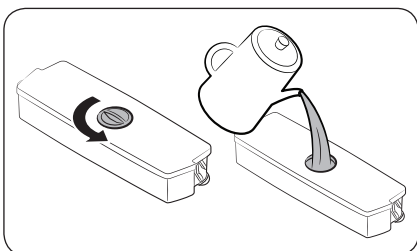
Met de waterdispenser kunt u eenvoudig water schenken zonder dat u de deur van de koelkast hoeft te openen. De watertank moet voor gebruik zijn gevuld met drinkwater.

De watertank vullen met drinkwater

Open de deur en zoek de watertank die zich in het leggerdeel van de deur bevindt.



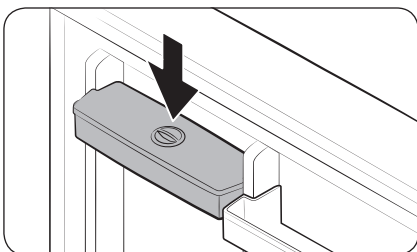
1. Pak beide handgrepen beet, til op en verwijder de watertank.



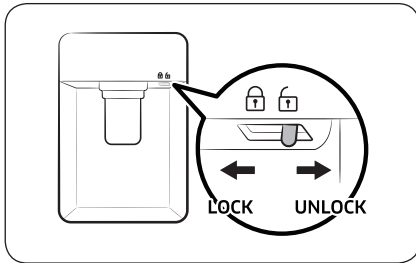
2. Vul de watertank tot 2,3 liter met drinkwater. U kunt de bovenste dop of het deksel verwijderen, en water erin schenken.

### OPMERKING

Reinig de binnkant van de watertank voor het eerste gebruik.



3. Plaats de watertank terug en sluit de deur. Zorg dat de watertap van de watertank naar voren is gericht.



4. Plaats een glas onder de watertap van de dispenser en druk voorzichtig tegen de dispenserhendel om water te krijgen. Controleer of de waterdispenser is ontgrendeld.

**⚠ LET OP**

- De waterdispenser is ontworpen voor drinkwater. Vul de watertank alleen met drinkwater. Vul de watertank niet met andere vloeistoffen.
- Doe niet te veel water in de tank, dit veroorzaakt een overloop.
- Probeer de watertank niet te vullen als u deze niet uit de deur hebt verwijderd.
- Controleer of de watertank goed is geplaatst.
- Gebruik de koelkast niet zonder de watertank. Hierdoor kunnen de prestaties en efficiëntie afnemen.
- Zorg dat het glas recht tegen de dispenserhendel staat om opspattend water te voorkomen.

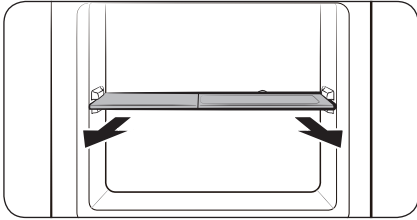
**📖 OPMERKING**

Als u meer ruimte nodig hebt, kunt u de watertank gebruiken om etenswaren te bewaren. Verwijder in dat geval de klep van de tank.

# Onderhoud

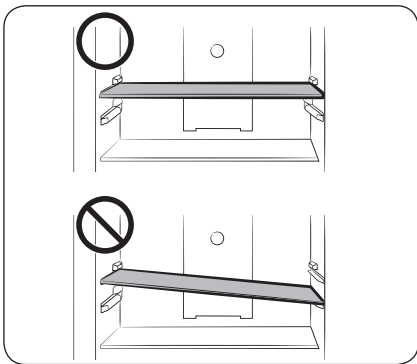
## Behandeling en onderhoud

### Modellen met een ijsblokjeslade



Verwijder eerst de ijsblokjeslade en til de legger in de vriezer iets op.

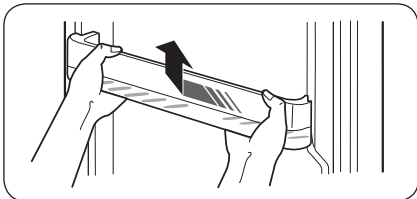
### Leggers in de vriezer en koelkast



- Als u een legger wilt verwijderen, opent u de deur eerst helemaal. Trek de legger naar voren, til op en trek deze er dan uit.
- Wanneer u de legger terugplaatst, zorgt u ervoor dat het label "Front" (Voorkant) zich aan de voorkant bevindt.
- Probeer de legger niet op zijn plaats te kantelen.

Onderhoud

### Deurvakken



Til het deurvak iets op om het te verwijderen.

#### **⚠ LET OP**

Maak de deurvakken leeg voordat u ze verwijdert om ongelukken te voorkomen.



## Reinigen

Verwijder alle vreemde stoffen als stof en water regelmatig met een droge doek uit de klemmen en contactpunten van de stekker.

1. Haal de stekker van de koelkast uit het stopcontact.
2. Gebruik een vochtige, zachte, pluisvrije doek of keukenpapier om de koelkast van binnen en buiten schoon te maken.
3. Als u klaar bent, gebruik dan een droge doek of keukenpapier om alles goed te drogen.
4. Steek de stekker van de koelkast in het stopcontact om de koelkast in te schakelen.

### **OPMERKING**

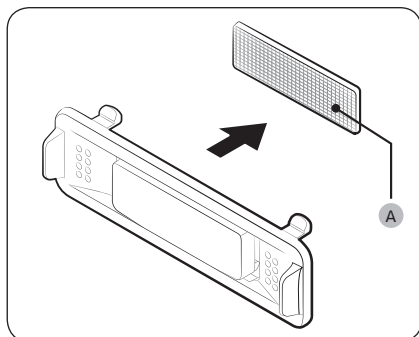
Als u verwijderbare onderdelen als leggers hebt verwijderd om te reinigen, raadpleegt u de algemene indeling in het gedeelte **Wat is inbegrepen** zodat u kunt controleren of alles goed is teruggeplaatst.

### **WAARSCHUWING**

- Gebruik geen wasbenzine, thinner of huis-/autoreinigingsmiddelen als bleekmiddel om de koelkast schoon te maken. Deze kunnen het oppervlak van de koelkast beschadigen en brand veroorzaken.
- Spuit geen water op de koelkast. Er kunnen elektrische schokken ontstaan.
- Plaats uw vingers of andere voorwerpen niet in de opening van de dispenser.

## Vervanging

### Filter met geurverrijver (alleen bepaalde modellen)



Terwijl u de boven- en onderkant van het filterhuis vasthoudt, ontgrendelt u het filterhuis voor het **filter met geurverrijver (A)**. Vervang het filter en plaats het filterhuis terug.

### Lampjes

De lampjes kunnen niet door de gebruiker worden vervangen. Neem contact op met een lokaal servicecentrum van Samsung als u de lampjes van de koelkast wilt vervangen.

# Problemen oplossen

Als u een abnormale situatie met de koelkast ondervindt, neem dan eerst de volgende tabel door en probeer de suggesties daarin om het probleem op te lossen.

## Algemeen

Symptoom	Actie
<b>Werkst of koelt niet.</b>	<ul style="list-style-type: none"><li>• Controleer of het netsnoer goed is aangesloten.</li><li>• Controleer of de temperatuurregelaar correct is ingesteld.</li><li>• Zorg ervoor dat u de koelkast uit de buurt van direct zonlicht of een warmtebron houdt. Als u dat nalaat, kan dat van invloed zijn op de koelprestaties.</li><li>• Zorg ervoor dat de koelkast voldoende ruimte heeft tot de achter- en zijwanden of de kast. Als u dat nalaat, kan dat van invloed zijn op de koelprestaties.</li><li>• Te veel voedsel kan de ventilatie van de koelkast te blokkeren. Als u wilt dat de koelkast normaal blijft werken, doe er dan niet te veel voedsel in.</li></ul>
<b>Het voedsel in de koelkast bevriest.</b>	<ul style="list-style-type: none"><li>• Controleer of de temperatuurregelaar is ingesteld op de laagste temperatuur. Als dat het geval is, verhoog deze dan of stel de optimale temperatuur in.</li><li>• Dit gebeurt als de omgevingstemperatuur te laag is. Stel de temperatuur hoger in.</li><li>• Controleer of etenswaren met een hoog watergehalte zich in het koudste deel van de koelkast of bij de koelopening bevinden. Verplaats de etenswaren in dat geval dan naar andere leggers in de koelkast.</li></ul>
<b>Maakt geluid.</b>	<ul style="list-style-type: none"><li>• Zorg dat de koelkast op een vlak, stabiel oppervlak staat.</li><li>• Zorg ervoor dat de koelkast voldoende ruimte heeft tot de achter- en zijwanden of de kast.</li><li>• Zorg dat er geen onzuiverheden of vreemde objecten in of onder de koelkast kunnen komen.</li><li>• U kunt een tikkend geluid in de koelkast horen. Dit komt doordat diverse verwijderbare onderdelen samentrekken of uitzetten. Dit is geen defect aan het systeem.</li></ul>
<b>De hoeken aan de voorzijde en zijanten worden warm en er is sprake van condensvorming.</b>	<ul style="list-style-type: none"><li>• De koelkast heeft warmtebestendige leidingen in de hoeken aan de voorzijde om condensvorming te voorkomen. Als de omgevingstemperatuur stijgt, werkt deze apparatuur mogelijk niet goed. Dit is geen defect aan het systeem.</li><li>• Er kan condens op de buitenkant van de koelkast ontstaan wanneer vochtige lucht in aanraking komt met het koele oppervlak van de koelkast.</li></ul>
<b>De ijsblokjesmaker maakt geen ijsblokjes.</b>	<ul style="list-style-type: none"><li>• U moet 12 uur wachten voordat de koelkast ijsblokjes maakt.</li><li>• Controleer of de ijsblokjesmaker niet gestopt is tijdens het maken van ijsblokjes.</li><li>• Zorg dat de vriezer op een temperatuur onder 0 °C wordt ingesteld (of -5 °C in een warme omgeving).</li><li>• Controleer of de watertank gevuld is met water.</li></ul>

Symptoom	Actie
<b>De waterdispenser werkt niet.</b>	<ul style="list-style-type: none"> <li>Controleer of de watertank bevroren is. Als dat het geval is, kies dan een hogere temperatuur voor de koelkast.</li> <li>Controleer of de watertank gevuld is met water.</li> <li>Controleer of de watertank goed is geplaatst.</li> <li>Controleer of het waterfilter goed is geplaatst.</li> </ul>
<b>Maakt een borrelend geluid.</b>	<ul style="list-style-type: none"> <li>De koelkast maakt dit geluid tijdens het koelen. Dit is normaal.</li> </ul>
<b>Er komt een nare geur uit de koelkast.</b>	<ul style="list-style-type: none"> <li>Kijk of er bedorven voedsel in ligt. Het wordt aanbevolen om de koelkast regelmatig schoon te maken en bedorven of verdachte etenswaren te verwijderen.</li> <li>Zorg ervoor dat etenswaren die sterk ruiken goed zijn verpakt zodat deze luchtdicht zijn.</li> </ul>
<b>Er is vorst op de binnenwanden opgehoopt.</b>	<ul style="list-style-type: none"> <li>Zorg dat etenswaren de luchtopeningen in de koelkast niet blokkeren. Voor de ventilatie is het ook belangrijk om etenswaren gelijkmatig te verdelen.</li> <li>Controleer of de deur goed dicht is.</li> </ul>
<b>Er vormt zich condens op de binnenwanden of rond groenten.</b>	<ul style="list-style-type: none"> <li>Dit gebeurt wanneer etenswaren met een hoog watergehalte onbedekt worden bewaard of als de deur een tijdje open is gebleven.</li> <li>Zorg dat etenswaren worden bedekt of in afgesloten houders worden bewaard.</li> </ul>

## Contact Samsung wereldwijd

Wanneer u suggesties of vragen heeft met betrekking tot Samsung producten, verzoeken wij u contact op te nemen met de consumenten service- en informatie dienst van Samsung.

Land	Contactcentrum	Website
LUXEMBURG	261 03 710	<a href="http://www.samsung.com/support">www.samsung.com/support</a>
NETHERLANDS	0900-SAMSUNG (0900-7267864) (€ 0,10/Min)	<a href="http://www.samsung.com/nl/support">www.samsung.com/nl/support</a>
BELGIUM	02-201-24-18	<a href="http://www.samsung.com/be/support">www.samsung.com/be/support</a> (Dutch) <a href="http://www.samsung.com/be_fr/support">www.samsung.com/be_fr/support</a> (French)

